

## Güvenlik bilgileri

- Çamaşır makinesi çok ağırdır - Kaldırırken dikkatli olunuz.
- Dikkat: Donmuş hortumlar yırtılabilir/patlayabilir. Çamaşır makinesini donma tehlikesi olan yerlere ve/veya açık alanlara kurmayınız.
- Dışta taşan parçalar (örn. çamaşır doldurma penceresi) tutup kaldırmayınız. Çamaşır makinesi zarar görebilir.
- Cihazı taşımadan önce kesinlikle dozajlama kabını boşaltınız. → Sayfa 8
- Burada sıralanan bilgilere ek olarak, su ve elektrik beslemesinden sorumlu işletmelerin özel yönetmelikleri geçerli olabilir.
- Emin olmadığınız durumlarda uzman bir elemanın bağlamasını sağlayınız.
- Hortumları ve hatları, takılıp düşme tehlikesi olmayacak şekilde yerleştiriniz.

## Çevreyi koruyacak şekilde giderilmesi

- Ambalajı çevreye zarar vermeyecek şekilde gideriniz.
- Bu cihaz, elektronik cihazlar ve elektronik eski cihazlar (waste electrical and electronic equipment - WEEE) ile ilgili, 2002/96/EG numaralı Avrupa direktifine uygun şekilde işaretlenmiştir. Bu yönetmelik, tüm AB kapsamında geçerli eski cihazları geri alma ve değerlendirme işlemleri için geçerli koşulları belirler.

## Kurma yüzeyi

- Makinenin sağlam durması, zemin üzerinde hareket etmemesi için önemlidir!
- Kurma yüzeyi sağlam ve düz olmalıdır.
- Yumuşak zeminler/zemin kaplamaları uygun değildir.

### Bir taban üzerine kurma durumunda

- Çamaşır makinesinin ayaklarını **kesinlikle** tutturma düzenekleri \* ile sabitleyiniz. \* Sipariş no. WMZ 2200, WX 9756, CZ 110600, Z 7080X0

### Bir ahşap kirişli tavan üzerine kurma durumunda

- Çamaşır makinesini mümkünse bir köşeye kurunuz.
- Suya karşı dayanıklı ahşap plakayı (aşg. 30 mm kalın) zemine vidalayınız.
- Çamaşır makinesinin ayaklarını **kesinlikle** tutturma düzenekleri \* ile sabitleyiniz. \* Sipariş no. için yukarıya bakınız

## Cihazın tezgah altına/dolap içine (ankastre) kurulması

- Cihazın tezgah altına/dolap içine (ankastre) kurulması, elektrik akımı beslemesine bağlanmadan önce yapılmalıdır.

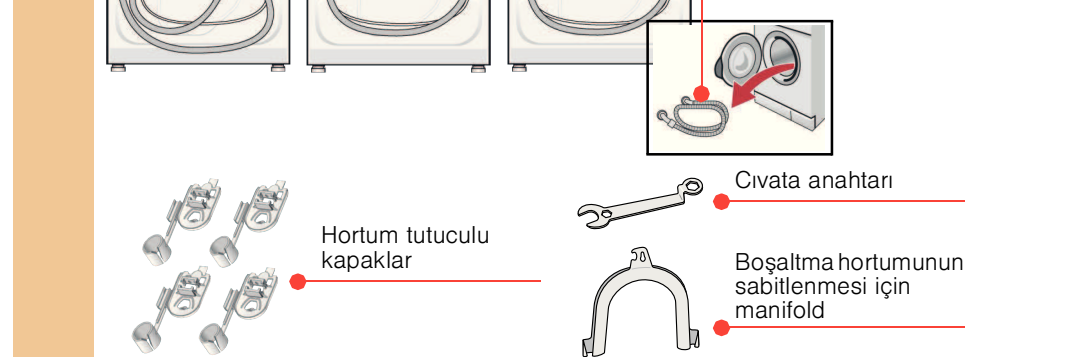
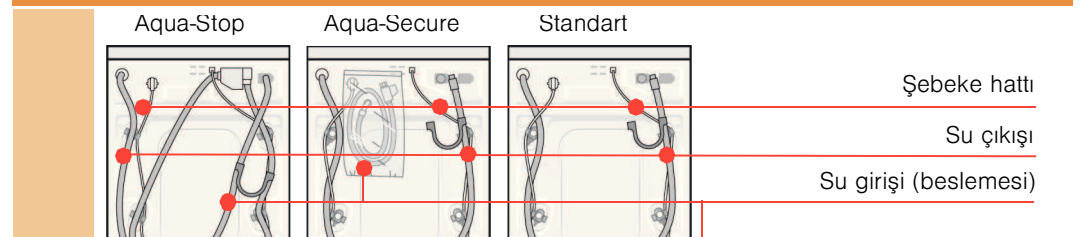
### Bir mutfak mobilyası donanımına kurulması (tezgah altına veya dolap içine/ankastre)

- Kurma boşluğu 60 cm geniş olmalıdır.
- Çamaşır makinesini sadece aralıksız, yan dolaplara sabit bağlanmış bir çalışma tezgahı altına kurunuz.

### Tezgah altına

- **Elektrik çarpma tehlikesi!**
- Cihazın koruyucu kapağı yerine, yetkili bir uzmana **kesinlikle** bir sac kapak \* monte ettiriniz. \* Sipariş no. WMZ 2043, WZ 20430
- Kurma boşluğu 60 cm geniş olmalıdır.

## Teslimat kapsamı modele bağlıdır



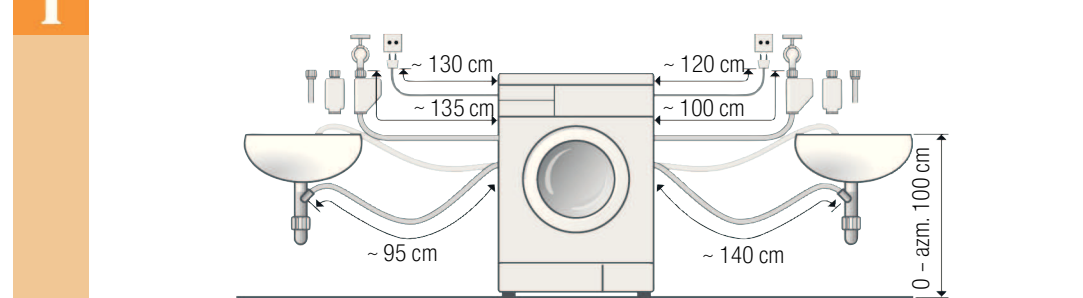
### Teslimat kapsamına dahil değildir:

Bir sifon içine boşaltma durumunda ek olarak Ø 24-40 mm çapında bir hortum bileziği (ilgili satıcılarda) gereklidir. → Su bağlantısı, Sayfa 4

### Yararlı alet:

- Düzgün kurmak için su terazisi.
- Civata anahtarı, SW13 (anahtar ağız 13): Taşıma güvenliği donanımının çözülmesi için → Sayfa 3 ve SW17 (anahtar ağız 17): Cihaz ayaklarını düzgün ayarlamak için. → Sayfa 5

## Hortum ve hat uzunlukları modele bağlıdır



Bilgi: Hortum tutucunun kullanılması halinde, mümkün olan hortum uzunlukları azalır!

- Yetkili satıcılar/Yetkili servis üzerinden alınabilir.
- Aqua-Stop ya da soğuk su girişi (besleme) hortumu için uzatma parçası (yakl. 2,50 m). Sipariş no. WMZ2380, WZ10130, CZ11350, Z7070X0
- Standart model için daha uzun giriş (besleme) hortumu (yakl. 2,20 m).

## Taşıma güvenlik donanımlarının sökülüp çıkarılması

- Cihaz ilk kez kullanılmadan önce, 4 taşıma güvenlik donanımını tamamen sökülüp çıkarınız ve iyi muhafaza ediniz.
- İleride yapılacak bir taşıma işleminde, taşıma güvenlik donanımlarını kesinlikle tekrar takınız - Makinede hasar olmasını önler. → Sayfa 6
- Civatayı ve kovani bir arada muhafaza ediniz.



- Hortumları (modele bağlı) tutturma düzeneklerinden ve manifolddan çıkarınız.



- 4 taşıma güvenlik donanımı civatasının herbirini sökülüp çıkarınız.



- Şebeke hattını tutturma düzeneklerinden çıkarınız. Kovanları çıkarınız.



- Kapakları takınız ve üstte kilitleme kancalarına basarak sıkıca kilitleyiniz. Hortum tutucuları takınız.



- Hortumları, hortum tutucuların içine sabitleyiniz.



## Su bağlantısı modele bağlıdır

- **Elektrik çarpma tehlikesi!**
- Aqua-Stop güvenli tertibatını suya sokmayınız (elektrikli valf içermektedir).
- Su kaçağı veya su hasarı olmasını önlemek için, bu bölümdeki bilgi ve uyarılara kesinlikle dikkat ediniz!
- **Dikkat:** Çamaşır makinesini sadece soğuk su ile çalıştırınız.
- Basınçsız bir sıcak su hazırlama cihazının su karıştırma düzenine bağlamayınız.
- Sadece birlikte teslim edilen veya yetkili satıcılar üzerinden alınmış giriş (besleme) hortumu kullanınız; kullanılmış veya eski hortum kullanmayınız!
- Emin olmadığınız durumlarda uzman bir elemanın bağlamasını sağlayınız.

### Su girişi (besleme) hortumu:

**Dikkat:** Kıvrımayınız, sıkıştırmayınız, değişiklik yapmayınız veya kesmeyiniz (aksi halde sağlamlığı artık garanti edilemez).

**Hat şebekesi dahilinde en iyi su basıncı: 100-1000 kPa (1-10 bar)**

- Su musluğu açık olduğunda, aşırı 8 l/dk. su akmalıdır.
- Su basıncı daha yüksek olursa, bir basınç düşürme valfi (presostat) takılmalıdır.

- Su girişi (besleme) hortumunu 3/4" = 26,4 mm su musluğuna bağlayınız.

**Dikkat:** Civata bağlantılarını sadece elden sıkınız.

- Su musluğunu dikkatlice açınız ve bu esnada bağlantı yerlerinin sızdırmazlığını kontrol ediniz.

**Dikkat:** Civata bağlantısına musluk suyunun basıncı etki etmektedir.

- Su çıkış hortumu:

**Dikkat:** Kıvrımayınız veya çekip uzatmayınız.

**Kurma yüzeyi ve boşalma yeri arasındaki seviye farkı:**

- 0 - azm. 100 cm

**Bir lavabo içine boşalma:**

**Dikkat:** Boşaltma hortumunu kayıp dışarı düşmeye karşı emniyetleyiniz.

**Dikkat:** Kapatma tıpası, lavabonun boşalma deliğini kapatmamalıdır. Dışarı pompalamada, suyun yeterince hızlı akıp akmadığını kontrol ediniz. Boşaltma hortumunun ucu, pompalanıp boşaltılan suyun içine girmemelidir! Suyun çamaşır makinesinin içine geri emilmesi tehlikesi söz konusudur!

**Bir sifon içine boşalma:**

**Dikkat:** Bağlantı yeri bir hortum bileziği Ø 24-40 mm (ilgili satış yerlerinde) ile güvenli kılınmalıdır.

**Lastik manşonlu bir plastik boru içine veya bir su akış kanalına boşaltma:**

**Dikkat:** Boşaltma hortumunu kayıp dışarı düşmeye karşı emniyetleyiniz.

## Hızlandırma

- Düzgün hizalandırmama sonucunda yoğun gürültü oluşması, titreşimler veya cihazın "yürmesi" söz konusu olabilir.

### Çamaşır makinesini bir su terazisi ile ayarlayınız

- Kontra somunu bir civata anahtarı ile saatın çalışma yönünde çözünüz.
- Yükseklığı, cihaz ayaklarını çevirerek değiştiriniz. **Dikkat:** Cihazın dört ayağı da sağlam şekilde zemin üzerinde durmalıdır. Çamaşır makinesi sallanmamalıdır! Çamaşır makinesinin düzgün kurulumunu bir su terazisi ile kontrol ediniz, gerekirse düzeltiniz.
- Kontra somunları gövdeye karşı iyice sıkınız. Bu esnada ayağı sabit tutunuz ve yüksekliğini değiştirmeyiniz. **Dikkat:** Dört cihaz ayağının kontra somunları sağlam şekilde cihaz gövdesine karşı çevrili sıkıştırılmış olmalıdır.

### Elektrik bağlantısı

- Çamaşır makinesi sadece yönetmeliklere uygun bir şekilde kurulmuş, alternatif akıma ve toprak hattına sahip bir prize bağlanmalıdır.
- Şebeke gerilimi ve çamaşır makinesinin gerilim bilgileri (cihazın tip levhası üzerinde) aynı olmalıdır.
- Bağlantı değeri ve gerekli sigortalar, cihazın tip levhası üzerinde bildirilmiştir.
- Şu koşullar sağlanmalıdır:
  - Elektrik fişi ve priz birbirine uymalıdır.
  - Kablo kesiti yeterli olmalıdır.
  - Toprak hattı sistemi yönetmeliklere uygun kurulmuş olmalıdır.
- Elektrik kablosu (gerektiğinde) sadece uzman elektrikçi tarafından değiştirilmelidir.
- Yedek elektrik kablosunu yetkili servis üzerinden alabilirsiniz.
- Çok prizli düzenekler/kuplajlar ve uzatma kabloları kullanılmamalıdır.
- Bir hatalı akım koruma şalteri kullanılırsa, sadece bu işareti taşıyan bir tip kullanınız: . Sadece bu işaret, günümüzde geçerli yönetmeliklerin yerine getirilmesini garanti eder.
- Elektrik fişini:
  - İslak eller ile prize takmayınız, prizden çekip çıkarmayınız.
  - Sadece fişi tutarak prizden çekip çıkarınız, kablo üzerinden değil.
  - İşletme esnasında kesinlikle çekip prizden çıkarmayınız.

## Taşıma, örn. taşınma halinde

- Çamaşır makinesi taşınmadan önce:**

- Su musluğunu kapatınız.
- Pis suyun boşaltılması. → Sayfa 12
- Giriş (besleme) hortumundaki su basıncını gideriniz. → Sayfa 12
- Çamaşır makinesini elektrik şebekesinden ayırınız.
- Hortumları demonte ediniz.
- Dozajlama kabını boşaltınız. → Sayfa 8

- Taşıma güvenlik donanımlarını monte ediniz:**

- Kapakları çıkarınız ve muhafaza ediniz. Gerekirse bir tornavida kullanınız.

- Tüm 4 kovani takınız. Şebeke hattını tutma düzenlerini sıkıştırdınız. Civataları takınız ve sıkınız.

- Tezkar devreye sokma işleminden önce kesinlikle taşıma güvenlik donanımlarını sökünüz!** → Sayfa 3

- Bir sonraki yıkama işleminde deterjanın kullanılmadan boşalma bölümüne akmasını önlemek için: 1 litre suyu bölmesine dökünüz ve **Boşaltma** programını başlatınız.

### Aqua-Stop garantisini

Sadece Aqua-Stop donanımlı cihazlar için

Satın alma anlaşmasından kaynaklanan ve satıcıya karşı geçerli olan garanti haklarına ve cihaz için verdiğimiz garantiye ek olarak, aşağıdaki koşullarda garanti hakkından yararlanma olanağı sunuyoruz:

- Aqua-Stop sistemimizdeki bir hatanın, suyun sebep olduğu bir hasara yol açması halinde, cihazı ticari kullanmayan kişilerin hasarını karşılıyoruz.
- Bu mesuliyet garantisini, cihazın ömrü boyunca geçerlidir.
- Garantie hakkından yararlanabilmesi için, Aqua-Stop donanımlı cihazın ilgili kılavuzumuza uygun şekilde kurulmuş ve bağlanmış olması şarttır; bu durum Aqua-Stop uzatma hortumunun (orijinal aksesuar) uzmanca bağlanmış olmasını da kapsar. Su musluğuna monte edilen Aqua-Stop bağlantısına kadar olan kısımdaki bozuk veya hatalı besleme hatları veya armatürler garanti kapsamımıza girmez.
- Aqua-Stop donanımlı cihazları çalışma esnasında denetlemenize ya da çalışma sona erince su musluğunu kapatmanıza genel olarak gerek yoktur. Sadece uzun süre evinizde olmayacağınız zaman, örn. birkaç hafta tatil yaptığınızda, su musluğunu kapatmanız gerekir.

## Teknik özellikler

- Ebatlar (Genişlik x Derinlik x Yükseklik) 60 x 59 x 85 cm
- Ağırlık 63-83 kg modele bağlıdır
- Elektrik şebekesi bağlantısı Nominal gerilim 220-240 V, 50 Hz  
Nominal akım 10 A  
Nominal güç 2300 W
- Su basıncı 100-1000 kPa (1-10 bar)





## Bakım ve koruma

- Elektrik çarpması tehlikesi!  
Elektrik fişini çekip prizden çıkarınız.
- Patlama tehlikesi! Eritici madde kullanmayınız!

### Makine gövdesi, Kumanda alanı

- Deterjan ve temizleme maddesi artıkları hemen giderilmelidir.
- Yumuşak, nemli bir bez ile siliniz.
- Püsküren su huzmesi ile temizlemek yasaktır.

### Yıkama tamburu

Kloruz temizleme maddesi kullanınız, bulaşık teli veya çelik tel yumağı kullanmayınız.

### Kireçten arındırma

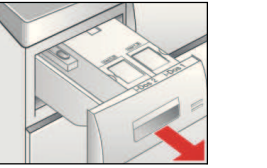
Deterjan dozajlaması doğru olduğunda, bu işlem gerek yoktur. Gerekli olacak olursa, kireçten arındırma maddesi üreticisinin verdiği bilgilere göre işlem yapınız.

### i-DOS/i-Dos: Deterjan çekmecesi şu durumlarda temizlenmelidir

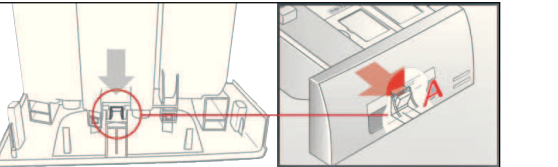
#### Dozajlama kabının boşaltılması:

Dozajlama kapları, ön kısımda çıkarılabilen tıplar ile donatılmış boşaltma deliklerine sahiptir. Dozajlama kabını boşaltmak için önce çekmece kulpu çizmde gösterildiği gibi çıkarınız:

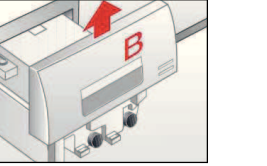
1. Deterjan çekmecelerini çekip açınız.



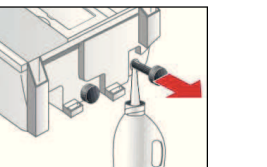
2. Çekmece tutamağının arka yüzündeki (altta ortada) kilit çözme kolunu (A) hafif kendinize doğru çekiniz ve aynı zamanda ...



... kilidi açılmış çekmece kapağını (B) yukarı doğru çekip çıkarınız.



3. Dozajlama kabının boşaltılması için ilgili kapatma tıpasını dikkatlice çekip çıkarınız ve içeriğini uygun bir kabin içine boşaltınız.
4. Kapatma tıpasını yeniden sonuna kadar itip takınız.



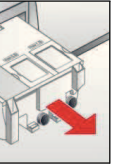
## Koruma

- Elektrik çarpması tehlikesi!  
Elektrik fişini çekip prizden çıkarınız.
- Patlama tehlikesi! Eritici madde kullanmayınız!

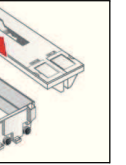
### Dozajlama kabının/Deterjan çekmecesi şu durumlarda temizlenmelidir:

Boşaltılmış dozajlama kabının temizlenebilmesi için deterjan çekmecesi tamamen çıkarılabilir.

1. Dozajlama kabını çıkarmadan önce boşaltınız. → Sayfa 8  
*Bilgi:* Çekmece kulpu ancak temizleme işleminden sonra yeniden yerine takınız.
2. Çekmeceyi çekip açınız.
3. Kilit çözme koluna basınız ve çekmeceyi tamamen çıkarınız.

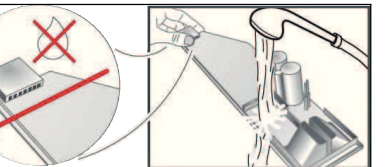


3. Çekmece kapağını dikkatlice çıkarınız.

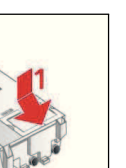


4. Kapağı bulaşık makinesinde temizlemeyiniz (elektrikli üniteler içerir) ve suya sokmayınız. Arka çekmece fişini ıslaklığa, deterjana veya yumuşatıcı artıklarına karşı koruyunuz, dış yüzeyleri gerekirse yumuşak, nemli bir bez ile silip temizleyiniz. Yerine takmadan önce kurutunuz.

4. Çanağı ve kapağı yumuşak, nemli bir bez ile veya su püskürtme hortumu ile temizleyiniz. İç yüzeyleri de yumuşak, nemli bir bez ile silip temizleyiniz.



5. Çanağı ve kapağı kurulaştırınız ve yeniden yerine takınız.



6. Çekmece kapağını yukarıdan takip, hissedilir şekilde yerine oturuncaya kadar itiniz.



7. Deterjan çekmecelerini tamamen içeri itiniz.

## Şu durumlarda ne yapmalı ...

- ... Dışarı su akarsa: – Boşaltma hortumunu doğru sabitleyiniz/değiştiriniz. – Besleme hortumunun vida dişli bağlantısını sıkınız.
- ... Cihaz su akmazsa: – **Başlat/Duraklat** seçilmemiş mi? – Su musluğu açılmamış mı? – Muhtemelen süzgeç tıkanmış olabilir mi? Süzgeci temizleyiniz. → Sayfa 12 – Su hortumu katlanmış mı veya sıkışmış mı?

- ... Dozajlama kabı boş ise ve dolun seviyesi göstergesi yanıp sönüyorsa: – Çekmece kapağı/fişi kirlenmiş olabilir mi? Temizleyiniz. → Sayfa 8, 9 – Deterjan çekmecesi yerine doğru takılmamış olabilir mi? Doğru takınız. → Sayfa 8, 9

- ... Dozajlama kabına yanlış deterjan yumuşatıcı doldurulmuşsa: – Dozajlama kabını boşaltınız, → Sayfa 8, temizleyiniz → Sayfa 9 ve yeniden doldurunuz. → *Kullanma kılavuzu, Sayfa 11*

- ... Deterjan/Yumuşatıcı dozajlama kapları içinde katlaşırsa: – Dozajlama kabını temizleyiniz ve yeniden doldurunuz.

- ... Çamaşır doldurma kapağı açılmazsa: – Güvenlik fonksiyonu aktif. Program iptal? → *Kullanma kılavuzu, Sayfa 5* – (Sıkma iptal = son suda bekletme) programı mı seçildi? → *Kullanma kılavuzu, Sayfa 6* – Sadece acil durumda açma fonksiyonu üzerinden mi açmak mümkün? → Sayfa 13

- ... Program çalışmaya başlamazsa: – **Başlat/Duraklat** veya **Program sonu** programı mı seçildi? – Çamaşır doldurma kapağı kapalı mı? – Çocuk emniyeti aktifleştirildi mi? Deaktifleştiriniz. → *Kullanma kılavuzu, Sayfa 9*

- ... Deterjanlı su cihazdan pompalanıp boşaltılmazsa: – (Sıkma iptal = son suda bekletme) programı mı seçildi? → *Kullanma kılavuzu, Sayfa 6* – Pis su pompası temizlenmelidir. → Sayfa 12 – Su çıkış borusunu ve/veya boşalma hortumunu temizleyiniz.

- ... Tamburun içinde su görünmüyorsa: – Hata yok – Su seviyesi görünen kısmın altında.

- ... Sıkma sonucu memnun edici değil, çamaşır ıslak/çok nemli: – Hata yok – Denge kontrol sistemi sıkma işlemini durdurdu, çünkü memnun edici değil, Küçük ve büyük çamaşır ıslaklığının muntazam dağıtınız. – **Kırışma önlenmesi** **Kolay ütüleme** programı mı seçilmiş? → *Kullanma kılavuzu, Sayfa 6* – Çok düşük devir sayısı mı seçilmiş? → *Kullanma kılavuzu, Sayfa 2*

- ... Program süresi, yıkama süreci esnasında değişirse: – Hata yok – Program akışı, ilgili yıkama süreci için en uygun hale getiriliyor. Bu işlem, gösterge alanında bildirilen program süresinde değişikliklere neden olabilir.

- ... Çamaşır makinesinde kokular oluşursa: – Program **Beyazlar/Renkli**ler 90 °C, cihaza çamaşır konmadan uygulanmalıdır. Bunun için az miktarda uygun çamaşır deterjanı kullanınız.

- ... Durum göstergesi yanıp sönüyor, belki deterjan çekmesinden dışarı deterjan çıkarsa: – Çok fazla çamaşır deterjanı mı kullandınız? 1 çorba kaşığı yumuşatıcı ve ½ litre su karıştırılmalı ve dozajlama bölümüne  $\frac{1}{2}$  dökülmelidir (*outdoor, spor ve kuş tüyü tekstillerde değil*). – Deterjan dozajını bir sonraki yıkama işleminde azaltınız. Temel dozaj miktarını azaltınız. → *Kullanma kılavuzu, Sayfa 12*

- ... deterjan/Yumuşatıcı manşetten damlıyor ve kapak camı üzerinde veya manşet kıvrımı içinde toplanıyor: – Dozajlama kapları içinde çok fazla çamaşır deterjanı/yumuşatıcı var. Dozajlama kapları içindeki **max** işaretine dikkat ediniz.

## Şu durumlarda ne yapmalı ...

- ... Sıkma esnasında yüksek sesli gürültü, titreşimler ve cihazın "yürütmesi" söz konusu olursa: – Cihazın ayakları sabitlemiş mi? Cihaz ayaklarının iyi ayarlandığından emin olunuz. → Sayfa 5 – Taşıma güvenlik donanımları sökülüp çıkarılmış mı? Taşıma güvenlik donanımlarını söküp çıkarınız. → Sayfa 3

- ... Sıkma ve pis suyu dışarıya pompalama esnasında gürültü söz konusu olursa: – Pis su pompası temizlenmelidir. → Sayfa 12

- ... Gösterge alanı/ Gösterge lambaları çalışma esnasında çalışmazsa: – Enerji tasarruf modu aktif. → *Kullanma kılavuzu, Sayfa 1* – Elektrik kesikliği? Gerekirse evin sigortasını işler duruma getiriniz/değiştiriniz.

- ... Program akışı normalden daha uzunsa: – Hata yok – Denge kontrol sistemi çamaşır ıslaklığı düzeltiyor. – Hata yok – Köpük kontrol sistemi aktif – durulama süreçleri ek olarak devreye sokuluyor.

- ... Çamaşır ıslaklığında deterjan artıkları var: – Bazen toz deterjanlar suda çözülmeden artıklar içerir. – **Durulama** programını seçiniz veya çamaşır ıslaklığı sıvı deterjan kullanınız.

- ... İlave etme durumunda **İptal/Durdurma** çok hızlı yanıp sönerseniz ve bir sinyal sesi duyulursa: – Su seviyesi çok yüksek. Çamaşır doldurma kapağını hemen kapatınız. – Programı devam ettirmek için İptal/Durdurma seçiniz.

- ... Birden fazla kez sıkılmaya başlanırsa: – Hata yok – Denge kontrol sistemi dengelessizliği düzeltiyor.

Eğer bir arıza yukarıdaki bilgiler sayesinde veya cihaz açılıp kapatılarak giderilemezse ya da başka bir sebepten dolayı bir onarım çalışması gerekirse:

- Program ayar düğmesini **İptal/Durdurma** konumuna ayarlayınız, elektrik fişini çekip prizden çıkarınız. Su musluğunu kapatınız ve yetkili servisi çağırınız. → *Kullanma kılavuzu, Sayfa 13*

## Gösterge alanındaki bilgi ve uyarılar *modele bağlı*

Cihaz kapağı açık mı?	Çamaşır doldurma kapağını doğru kapatınız; muhtemelen çamaşır sıkışmış olabilir.
Su musluğu kapalı mı?	– Musluğu sonuna kadar açınız. – Su giriş hortumu katlanmış/sıkıştırılmış. – Süzgeci temizleyiniz. → Sayfa 12 – Su basıncı çok düşük.
i-Dos 1/2 Doldurunuz!	Asgari dolun seviyesi i-Dos 1/2 altında kalınmış, ilave ediniz. → <i>Kullanma kılavuzu, Sayfa 12</i>
i-Dos hata i-Dos devre dışı	i-Dos 1/2 <b>Kapalı</b> konumuna ayarlanmalıdır. → <i>Kullanma kılavuzu, Sayfa 12</i> , Yetkili servisi çağırınız. Cihaz manuel dozajlama ile işletilmeye devam edilebilir.
Deterjan gözü Açık?	Deterjan çekmesesini içeri doğru itiniz.
Pompa tıkalı!	Pis su pompası tıkanmış; Pis su pompasını temizleyiniz. → Sayfa 12 Boşalma hortumu/boşaltma borusu tıkanmış; Sifona bağlı boşaltma hortumunu temizleyiniz. → Sayfa 12
Bekletme İlave edilemez; Su seviyesi çok yüksek veya ısı uyarı çok yüksek	Çamaşır ilave edilmesi mümkün değildir. Programı devam ettirmek için Start/Nachlegen (Start/İlave et) seçiniz.
Aquastop tetiklendi	Küvet içinde su var, cihaz sızdırıyor. Yetkili servisi çağırınız!
Diğer göstergeler	Cihazı kapatınız, 5 saniye bekleyiniz ve tekrar açınız. Görüntü yeniden belirirse, yetkili servise haber veriniz. → <i>Kullanma kılavuzu, Sayfa 13</i>

## Şu durumlarda ne yapmalı ...

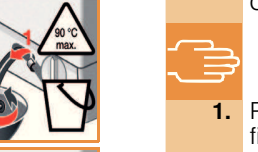
### Pis su pompası tıkanmış

Program ayar düğmesini **İptal/Durdurma** konumuna ayarlayınız, elektrik fişini çekip çıkarınız.

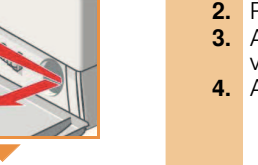
1. Servis kapağını açınız ve çıkarınız.



2. Boşaltma hortumunu tutturma düzeninden çıkarınız. Kapatma kapağını çekip çıkarınız, pis suyun akıp boşalmasını sağlayınız. Kapatma kapağını bastırıp kapatınız.



3. Pompa kapağını dikkatlice sökünüz (bakiye su).
4. İç kısım, pompa kapağı vida dişi ve pompa gövdesi temizlenmelidir (pis su pompasının kanatlı çarkı döndürülebilir olmalıdır).



5. Pompa kapağını tekrar yerine takınız ve vidalayınız. Tutamak dik konumda durmalıdır. Boşaltma hortumunu lutma düzenine takınız.
6. Servis kapağını takınız ve kapatınız.



Bir sonraki yıkama işleminde deterjanın kullanılmadan boşalma bölümüne akmasını önlemek için: 1 litre suyu  $\frac{1}{2}$  bölmesine dökünüz ve **Boşaltma** programını başlatınız.

### Sifona bağlı boşaltma hortumu tıkanmış

Program ayar düğmesini **İptal/Durdurma** konumuna ayarlayınız, elektrik fişini çekip çıkarınız.

1. Hortum bileziğini çözünüz, boşaltma hortumunu dikkatlice çekip çıkarınız (bakiye su).
2. Boşaltma hortumunu ve sifona bağlı uçları temizleyiniz.
3. Boşaltma hortumunu tekrar takınız ve bağlantı yerini hortum bileziği ile güvenli kılınız.



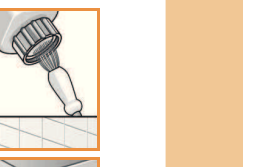
### Su girişindeki süzgeç tıkanmış

#### Elektrik çarpması tehlikesi

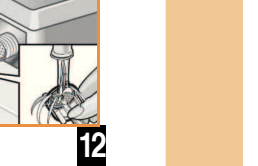
**Aqua-Stop güvenlik tertibatını suya sokmayınız (elektrikli valf içermektedir).**

Giriş (besleme) hortumundaki su basıncını gideriniz:

1. Su musluğunu kapatınız!
2. Herhangi bir program seçiniz (**Sıkma/Boşaltma**).
3. **Başlat/Duraklat** seçiniz. Programı yakl. 40 saniye çalıştırınız.
4. Program ayar düğmesini **İptal/Durdurma** konumuna ayarlayınız. Elektrik fişini çekip prizden çıkarınız.
5. Süzgeci temizleyiniz: Hortumu musluktan çıkarınız. Süzgeci küçük bir fırça ile temizleyiniz.



6. **ve/veya** Standart ve Aqua-Secure modellerinde. Hortumu cihazın arka yüzünden çıkarınız, süzgeci bir pense ile dışarı çıkarınız ve temizleyiniz. Ardından hortumu bağlayınız ve sızdırmazlığını kontrol ediniz.



## Acil durumda açma fonksiyonu

Elektrik sebekesi akım beslemesi yeniden devreye girince, program çalışmaya devam eder. Çamaşır ıslaklığında çıkarmak isteniyorsa, çamaşır doldurma kapağı aşağıda tarif edildiği gibi açılabilir:

**Haşlanma tehlikesi!**  
Deterjanlı yıkama suyu ve çamaşır ıslaklığı devreye girince, program çalışmaya devam eder. Soğumasını beklemeniz iyi olur. Tambur daha dönlüyorsa, tambura elinizi sokmayınız. Camdan su görünüyorsa, çamaşır doldurma kapağını açmayınız.

1. Program ayar düğmesini **İptal/Durdurma** konumuna ayarlayınız, elektrik fişini çekip çıkarınız.
2. Pis suyun boşaltılması. → Sayfa 12
3. Acil durumda açma düzenini (→ *ok işareti*) bir alet ile aşağı doğru çekiniz ve serbest bırakınız.
4. Ardından çamaşır doldurma kapağı açılabilir.



**Kurma kılavuzu/ Bakım ve koruma Şu durumlarda ne yapmalı ...**

**tr**

## İçindekiler

Güvenlik bilgileri	1
Çevreyi koruyacak şekilde giderilmesi	1
Kurma yüzeyi	1
Cihazın tezgah altına/ dolap içine (ankastre) kurulması	1
Teslimat kapsamı	2
Hortum ve hat uzunlukları	2
Taşıma güvenlik donanımlarının sökülüp çıkarılması	3
Su bağlantısı	4
Hizalandırma	5
Elektrik bağlantısı	5
Taşıma, örn. taşınma halinde	6
Aqua-Stop garantisi	6
Teknik özellikler	7
Bakım ve koruma	8/9
Şu durumlarda ne yapmalı	10–12
Gösterge alanındaki bilgi ve uyarılar	11
Acil durumda açma fonksiyonu	13

**Çamaşır makinesi ancak bu kılavuz okunduktan sonra devreye sokulmalıdır! Ayrıca verilen kullanma kılavuzunu da dikkate alın.**  
Tüm dokümanları, ileride kullanmak veya cihazın muhtemel bir sonraki sahibi için saklayınız.





## Güvenlik bilgileri

- Çamaşır makinesi çok ağırdır – Kaldırırken dikkatli olunuz.
- Dikkat: Donmuş hortumlar yırtılabilir/patlayabilir. Çamaşır makinesini donma tehlikesi olan yerlere ve/veya açık alanlara kurmayınız.
- Dışa taşan parçalardan (örn. çamaşır doldurma penceresi) tutup kaldırmayınız. Çamaşır makinesi zarar görebilir.
- Cihazı taşımadan önce kesinlikle dozajlama kabını boşaltınız. → Sayfa 8
- Burada sıralanan bilgilere ek olarak, su ve elektrik beslemesinden sorumlu işletmelerin özel yönetmelikleri geçerli olabilir.
- Emin olmadığınız durumlarda uzman bir elemanın bağlamasını sağlayınız.
- Hortumları ve hatları, takılıp düşme tehlikesi olmayacak şekilde yerleştiriniz.

## Çevreyi koruyacak şekilde giderilmesi



- Ambalajı çevreye zarar vermeyecek şekilde gideriniz.
- Bu cihaz, elektronik cihazlar ve elektronik eski cihazlar (waste electrical and electronic equipment – WEEE) ile ilgili, 2002/96/EG numaralı Avrupa direktifine uygun şekilde işaretlenmiştir. Bu yönetmelik, tüm AB kapsamında geçerli eski cihazları geri alma ve değerlendirme işlemi için geçerli koşulları belirler.

## Kurma yüzeyi

- Makinenin sağlam durması, zemin üzerinde hareket etmemesi için önemlidir!
- Kurma yüzeyi sağlam ve düz olmalıdır.
- Yumuşak zeminler/zemin kaplamaları uygun değildir.



### Bir taban üzerine kurma durumunda

- Çamaşır makinesinin ayaklarını **kesinlikle** tutturma düzenekleri \* ile sabitleyiniz.
- \* Sipariş no. WMZ 2200, WX 9756, CZ 110600, Z 7080X0



### Bir ahşap kirişli tavan üzerine kurma durumunda

- Çamaşır makinesini mümkünse bir köşeye kurunuz.
- Suya karşı dayanıklı ahşap plakayı (asg. 30 mm kalın) zemine vidalayınız.
- Çamaşır makinesinin ayaklarını **kesinlikle** tutturma düzenekleri \* ile sabitleyiniz.
- \* Sipariş no. için yukarıya bakınız

## Cihazın tezgah altına/dolap içine (ankastre) kurulması



Cihazın tezgah altına/dolap içine (ankastre) kurulması, elektrik akımı beslemesine bağlanmadan önce yapılmalıdır.



### Bir mutfak mobilyası donanımına kurulması (tezgah altına veya dolap içine/ankastre)

- Kurma boşluğu 60 cm geniş olmalıdır.
- Çamaşır makinesini sadece aralıksız, yan dolaplara sabit bağlanmış bir çalışma tezgahı altına kurunuz.



### Tezgah altına

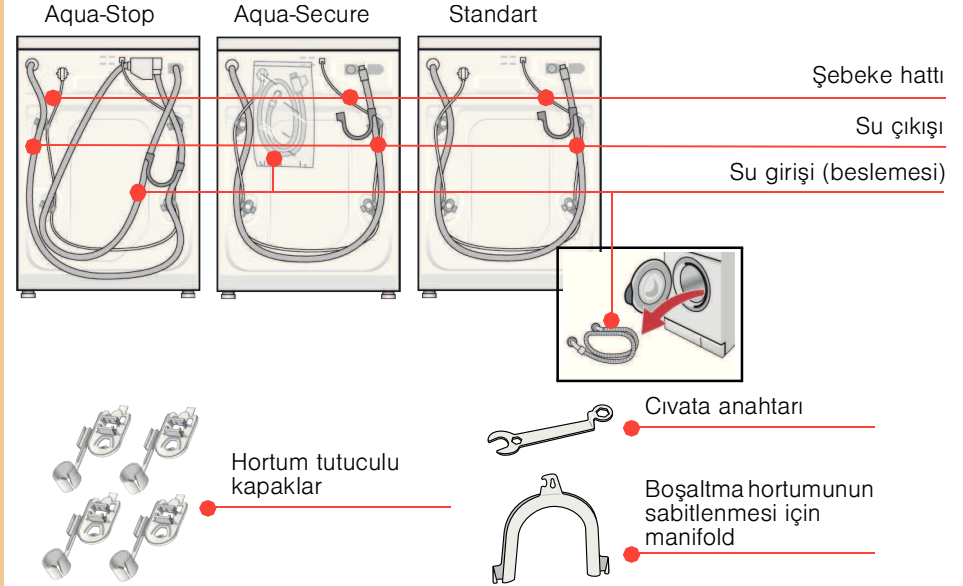


#### Elektrik çarpma tehlikesi!

- Cihazın koruyucu kapağı yerine, yetkili bir uzmana **kesinlikle** bir sac kapak \* monte ettiriniz. \* Sipariş no. WMZ 2043, WZ 20430
- Kurma boşluğu 60 cm geniş olmalıdır.

## Teslimat kapsamı modele bağlıdır

Tambur içindeki nem, son kontrolden kaynaklanmaktadır.



### Teslimat kapsamına dahil değildir:

Bir sifon içine boşaltma durumunda ek olarak Ø 24–40 mm çapında bir hortum bileziği (ilgili satıcılarda) gereklidir. → Su bağlantısı, Sayfa 4



### Yararlı alet:

- Düzgün kurmak için su terazisi.
- Cıvata anahtarı, SW13 (anahtar ağız 13): Taşıma güvenliği donanımının çözülmesi için → Sayfa 3 ve SW17 (anahtar ağız 17): Cihaz ayaklarını düzgün ayarlamak için. → Sayfa 5

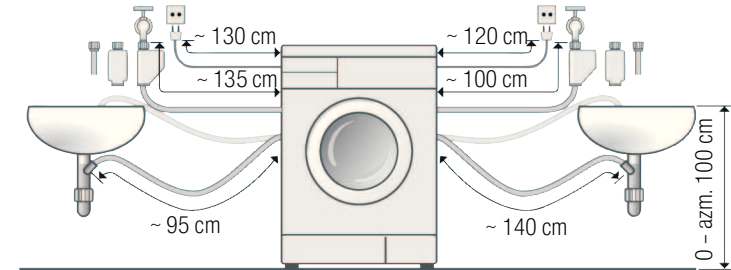
## Hortum ve hat uzunlukları modele bağlıdır



### Sol taraftan bağlantı

veya

### Sağ taraftan bağlantı



Bilgi: Hortum tutucunun kullanılması halinde, mümkün olan hortum uzunlukları azalır!

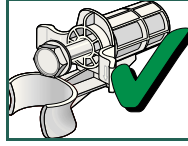
Yetkili satıcılar/Yetkili servis üzerinden alınabilir:

- Aqua-Stop ya da soğuk su giriş (besleme) hortumu için uzatma parçası (yakl. 2,50 m). Sipariş no. WMZ2380, WZ10130, CZ11350, Z7070X0
- Standart model için daha uzun giriş (besleme) hortumu (yakl. 2,20 m).

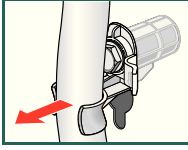
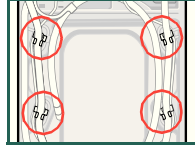
## Taşıma güvenlik donanımlarının sökülüp çıkarılması



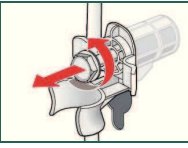
- Cihaz ilk kez kullanılmadan önce, 4 taşıma güvenlik donanımını tamamen söküp çıkarınız ve iyi muhafaza ediniz.
- İleride yapılacak bir taşıma işleminde, taşıma güvenlik donanımlarını kesinlikle tekrar takınız - Makede hasar olmasını önler. → Sayfa 6
- Cıvata ve kovani bir arada muhafaza ediniz.



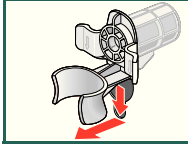
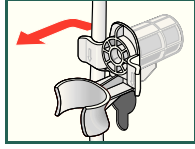
1. Hortumları (modele bağlı) tutturma düzeneklerinden ve manifolddan çıkarınız. Manifoldu çıkarınız.



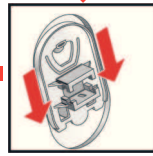
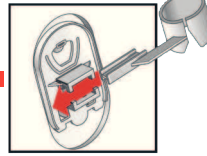
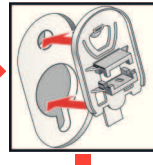
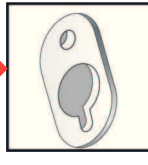
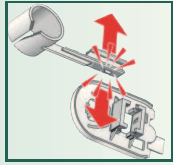
2. 4 taşıma güvenlik donanımı cıvatasının herbirini söküp çıkarınız..



3. Şebeke hattını tutturma düzeneklerinden çıkarınız. Kovaneları çıkarınız.



4. Kapakları takınız ve üstte kilitleme kancalarına basarak sıkıca kilitleyiniz. Hortum tutucuları takınız.



5. Hortumları, hortum tutucuların içine sabitleyiniz.

## Su bağlantısı modele bağlıdır



- **Elektrik çarpma tehlikesi!** Aqua-Stop güvenlik tertibatını suya sokmayınız (elektrikli valf içermektedir).
- Su kaçağı veya su hasarı olmasını önlemek için, bu bölümdeki bilgi ve uyarılara kesinlikle dikkat ediniz!
- **Dikkat:** Çamaşır makinesini sadece soğuk su ile çalıştırınız.
- Basıncsız bir sıcak su hazırlama cihazının su karıştırma düzenine bağlamayınız.
- Sadece birlikte teslim edilen veya yetkili satıcılar üzerinden alınmış giriş (besleme) hortumu kullanınız; kullanılmış veya eski hortum kullanmayınız!
- Emin olmadığınız durumlarda uzman bir elemanın bağlamasını sağlayınız.



### Su girişi (beslemesi)

#### Su giriş (besleme) hortumu:

**Dikkat:** Kıvrımayınız, sıkıştırmayınız, değişiklik yapmayınız veya kesmeyiniz (aksi halde sağlamlığı artık garanti edilemez).

#### Hat şebekesi dahilinde en iyi su basıncı: 100–1000 kPa (1–10 bar)

- Su musluğu açık olduğunda, asgari 8 l/dk. su akmalıdır.
- Su basıncı daha yüksek olursa, bir basınç düşürme valfi (presostat) takılmalıdır.

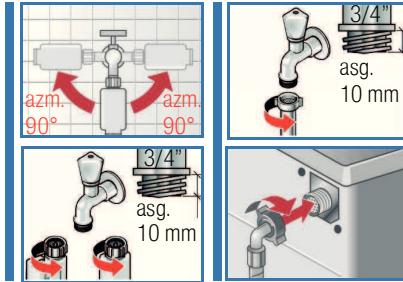
Model: Aqua-Stop Aqua-Secure Standart

1. Su giriş (besleme) hortumunu 3/4" = 26,4 mm su musluğuna bağlayınız.

**Dikkat:** Cıvata bağlantılarını sadece elden sıkınız.

2. Su musluğunu dikkatlice açınız ve bu esnada bağlantı yerlerinin sızdırmazlığını kontrol ediniz.

**Dikkat:** Cıvata bağlantısına musluk suyunun basıncı etki etmektedir.



### Su çıkışı

#### Su çıkış hortumu:

**Dikkat:** Kıvrımayınız veya çekip uzatmayınız.

**Kurma yüzeyi ve boşalma yeri arasındaki seviye farkı:** 0 – azm. 100 cm

#### Bir lavabo içine boşalma:

**Dikkat:** Boşaltma hortumunu kayıp dışarı düşmeye karşı emniyetleyiniz.

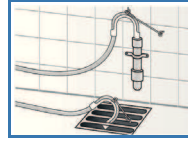
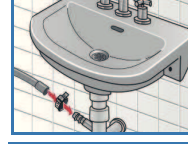
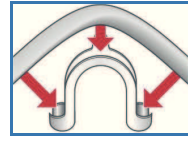
**Dikkat:** Kapatma tıpası, lavabonun boşalma deliğini kapatmamalıdır. Dışarı pompalamada, suyun yeterince hızlı akıp akmadığını kontrol ediniz. Boşalma hortumunun ucu, pompalanıp boşaltılan suyun içine girmemelidir! Suyun çamaşır makinesinin içine geri emilmesi tehlikesi söz konusudur!

#### Bir sifon içine boşalma:

**Dikkat:** Bağlantı yeri bir hortum bileziği Ø 24–40 mm (ilgili satış yerlerinde) ile güvenli kılınmalıdır.

#### Lastik manşonlu bir plastik boru içine veya bir su akış kanalına boşaltma:

**Dikkat:** Boşaltma hortumunu kayıp dışarı düşmeye karşı emniyetleyiniz.

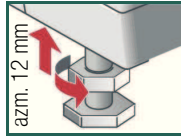
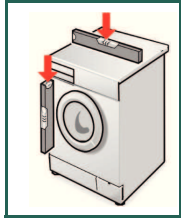
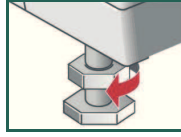


## Hizalandırma

**!** Düzgün hizalandırmama sonucunda yoğun gürültü oluşması, titreşimler veya cihazın "yürümesi" söz konusu olabilir.

### Çamaşır makinesini bir su terazisi ile ayarlayınız

1. Kontra somunu bir cıvata anahtarı ile saatin çalışma yönünde çözünüz.
2. Yüksekliği, cihaz ayaklarını çevirerek değiştiriniz.  
**Dikkat:** Cihazın dört ayağı da sağlam şekilde zemin üzerinde durmalıdır. Çamaşır makinesi sallanmamalıdır!  
Çamaşır makinesinin düzgün kurulumunu bir su terazisi ile kontrol ediniz, gerekirse düzeltiniz.
3. Kontra somunları gövdeye karşı iyice sıkınız. Bu esnada ayağı sabit tutunuz ve yüksekliğini değiştirmeyiniz.  
**Dikkat:** Dört cihaz ayağının kontra somunları sağlam şekilde cihaz gövdesine karşı çevrilip sıkıştırılmış olmalıdır!



## Elektrik bağlantısı

- Çamaşır makinesi sadece yönetmeliklere uygun bir şekilde kurulmuş, alternatif akıma ve toprak hattına sahip bir prize bağlanmalıdır.
- Şebeke gerilimi ve çamaşır makinesinin gerilim bilgileri (cihazın tip levhası üzerinde) aynı olmalıdır.
- Bağlantı değeri ve gerekli sigortalar, cihazın tip levhası üzerinde bildirilmiştir.
- Şu koşullar sağlanmalıdır:
  - Elektrik fişi ve priz birbirine uymalıdır.
  - Kablo kesiti yeterli olmalıdır.
  - Toprak hattı sistemi yönetmeliklere uygun kurulmuş olmalıdır.
- Elektrik kablosu (gerektiğinde) sadece uzman elektrikçi tarafından değiştirilmelidir. Yedek elektrik kablosunu yetkili servis üzerinden alabilirsiniz.
- Çok prizli düzenekler/kuplajlar ve uzatma kabloları kullanılmamalıdır.
- Bir hatalı akım koruma şalteri kullanılırsa, sadece bu işareti taşıyan bir tip kullanınız: . Sadece bu işaret, günümüzde geçerli yönetmeliklerin yerine getirilmesini garanti eder.
- Elektrik fişini:
  - Islak eller ile prize takmayınız, prizden çekip çıkarmayınız.
  - Sadece fişi tutarak prizden çekip çıkarınız, kablo üzerinden değil.
  - İşletme esnasında kesinlikle çekip prizden çıkarmayınız.

## Taşıma, örn. taşınma halinde

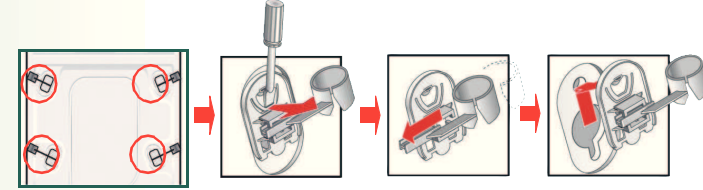


### 1. Çamaşır makinesi taşınmadan önce:

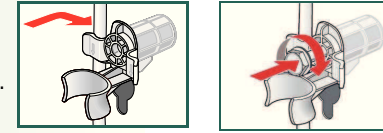
1. Su musluğunu kapatınız.
2. Pis suyun boşaltılması. → Sayfa 12
3. Giriş (besleme) hortumundaki su basıncını gideriniz. → Sayfa 12
4. Çamaşır makinesini elektrik şebekesinden ayırınız.
5. Hortumları demonte ediniz.
6. Dozajlama kabını boşaltınız. → Sayfa 8

### 2. Taşıma güvenlik donanımlarını monte ediniz:

1. Kapakları çıkarınız ve muhafaza ediniz. Gerekirse bir tornavida kullanınız.



2. Tüm 4 kovani takınız. Şebeke hattını tutma düzenlerine sıkıştırınız. Cıvataları takınız ve sıkınız.



### 3. **!** Tekrar devreye sokma işleminden

önce kesinlikle taşıma güvenlik donanımlarını sökünüz! → Sayfa 3



Bir sonraki yıkama işleminde deterjanın kullanılmadan boşalma bölümüne akmasını önlemek için: 1 litre suyu bölmesine dökünüz ve **Boşaltma** programını başlatınız.

## Aqua-Stop garantisi

Sadece Aqua-Stop donanımlı cihazlar için

Satın alma anlaşmasından kaynaklanan ve satıcıya karşı geçerli olan garanti haklarına ve cihaz için verdiğimiz garantiye ek olarak, aşağıdaki koşullarda garanti hakkından yararlanma olanağı sunuyoruz:

1. Aqua-Stop sistemimizdeki bir hatanın, suyun sebep olduğu bir hasara yol açması halinde, cihazı ticari kullanmayan kişilerin hasarını karşılıyor.
2. Bu mesuliyet garantisi, cihazın ömrü boyunca geçerlidir.
3. Garanti hakkında yararlanılabilmesi için, Aqua-Stop donanımlı cihazın ilgili kılavuzumuza uygun şekilde kurulmuş ve bağlanmış olması şarttır; bu durum Aqua-Stop uzatma hortumunun (orijinal aksesuar) uzmanca bağlanmış olmasını da kapsar. Su musluğuna monte edilen Aqua-Stop bağlantısına kadar olan kısımdaki bozuk veya hatalı besleme hatları veya armatürler garanti kapsamımıza girmez.
4. Aqua-Stop donanımlı cihazları çalışma esnasında denetlemenize ya da çalışma sona erince su musluğunu kapatmanıza genel olarak gerek yoktur. Sadece uzun süre evinizde olmayacağınız zaman, örn. birkaç hafta tatil yaptığınızda, su musluğunu kapatmanız gerekir.

# Teknik özellikler

● Ebatlar (Genişlik x Derinlik x Yükseklik)	60 x 59 x 85 cm
● Ağırlık	63–83 kg <i>modele bağlıdır</i>
● Elektrik şebekesi bağlantısı	Nominal gerilim 220–240 V, 50 Hz Nominal akım 10 A Nominal güç 2300 W
● Su basıncı	100–1000 kPa (1–10 bar)

0811/9000609078





## Bakım ve koruma



- Elektrik çarpma tehlikesi!  
Elektrik fişini çekip prizden çıkarınız.
- Patlama tehlikesi! Eritici madde kullanmayınız!

### Makine gövdesi, kumanda alanı

- Deterjan ve temizleme maddesi artıkları hemen giderilmelidir.
- Yumuşak, nemli bir bez ile siliniz.
- Püsküren su huzmesi ile temizlemek yasaktır.

### Yıkama tamburu

Klorsuz temizleme maddesi kullanınız, bulaşık teli veya çelik tel yumağı kullanmayınız.

### Kireçten arındırma

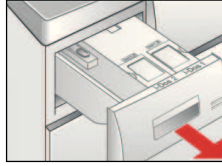
Deterjan dozajlaması doğru olduğunda, bu işleme gerek yoktur. Gerekli olacak olursa, kireçten arındırma maddesi üreticisinin verdiği bilgilere göre işlem yapınız.

### i-DOS/i-Dos: Deterjan çekmecesini şu durumlarda temizlenmelidir

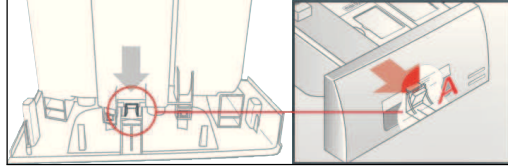
#### Dozajlama kabının boşaltılması:

Dozajlama kapları, ön kısmında çıkarılabilen tıplar ile donatılmış boşaltma deliklerine sahiptir. Dozajlama kabını boşaltmak için önce çekmece kulpunu çizimde gösterildiği gibi çıkarınız:

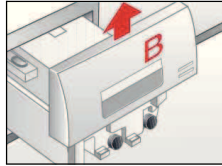
1. Deterjan çekmecesini çekip açınız.



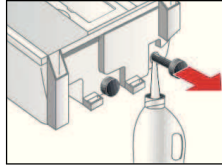
2. Çekmece tutamağının arka yüzündeki (altta ortada) kilit çözme kolunu (A) hafif kendinize doğru çekiniz ve aynı zamanda ...



... kilidi açılmış çekmece kapağını (B) yukarı doğru çekip çıkarınız.



3. Dozajlama kabının boşaltılması için ilgili kapatma tıpasını dikkatlice çekip çıkarınız ve içeriğini uygun bir kabın içine boşaltınız.
4. Kapatma tıpasını yeniden sonuna kadar itip takınız.



## Koruma



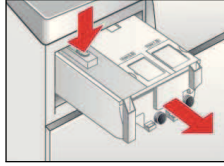
- Elektrik çarpma tehlikesi!  
Elektrik fişini çekip prizden çıkarınız.
- Patlama tehlikesi! Eritici madde kullanmayınız!



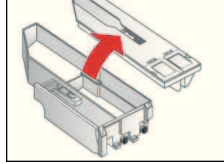
#### Dozajlama kabının/Deterjan çekmecesini şu durumlarda temizlenmelidir:

Boşaltılmış dozajlama kabının temizlenebilmesi için deterjan çekmecesini tamamen çıkarılabilir.

1. Dozajlama kabını çıkarmadan önce boşaltınız. → Sayfa 8  
Bilgi: Çekmece kulpunu ancak temizleme işleminden sonra yeniden yerine takınız.
2. Çekmeceyi çekip açınız.
3. Kilit çözme koluna basınız ve çekmeceyi tamamen çıkarınız.

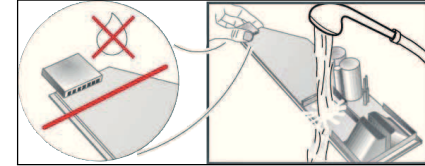


3. Çekmece kapağını dikkatlice çıkarınız.

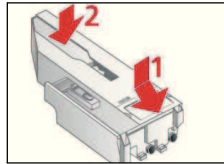


Kapağı bulaşık makinesinde temizlemeyiniz (elektrikli üniteler içerir) ve suya sokmayınız. Arka çekmece fişini ıslaklığa, deterjana veya yumuşatıcı artıklarına karşı koruyunuz, dış yüzeyleri gerekirse yumuşak, nemli bir bez ile silip temizleyiniz. Yerine takmadan önce kurutunuz.

4. Çanağı ve kapağı yumuşak, nemli bir bez ile veya su püskürtme hortumu ile temizleyiniz. İç yüzeyleri de yumuşak, nemli bir bez ile silip temizleyiniz.



5. Çanağı ve kapağı kurulayınız ve yeniden yerine takınız.



6. Çekmece kapağını yukarıdan takıp, hissedilir şekilde yerine oturuncaya kadar itiniz.



7. Deterjan çekmecesini tamamen içeri itiniz.

## Şu durumlarda ne yapmalı ...

... Dışarı su akarsa:	- Boşaltma hortumunu doğru sabitleyiniz/değiştiriniz. - Besleme hortumunun vida dişli bağlantısını sıkınız.
... Cihaza su akmazsa:	- <b>Başlat</b> /Duraklat seçilmemiş mi? - Su musluğu açılmamış mı? - Muhtemelen süzgeç tıkanmış olabilir mi? Süzgeci temizleyiniz. → <i>Sayfa 12</i> - Su hortumu katlanmış mı veya sıkışmış mı?
... Dozajlama kabı boş ise ve dolum seviyesi göstergesi yanıp sönmüyorsa:	- Çekmece kapağı/fişi kirlenmiş olabilir mi? Temizleyiniz. → <i>Sayfa 8, 9</i> - Deterjan çekmecesini yerine doğru takılmamış olabilir mi? Doğru takınız. → <i>Sayfa 8, 9</i>
... Dozajlama kabına yanlış deterjan/yumuşatıcı doldurulmuşsa:	- Dozajlama kabını boşaltınız, → <i>Sayfa 8</i> , temizleyiniz → <i>Sayfa 9</i> ve yeniden doldurunuz. → <i>Kullanma kılavuzu, Sayfa 11</i>
... Deterjan/Yumuşatıcı dozajlama kapları içinde katlaşırsa:	- Dozajlama kabını temizleyiniz ve yeniden doldurunuz.
... Çamaşır doldurma kapağı açılmazsa:	- Güvenlik fonksiyonu aktif. Program iptal? → <i>Kullanma kılavuzu, Sayfa 5</i> - ☐ (Sıkma iptal = son suda bekletme) programı mı seçildi? → <i>Kullanma kılavuzu, Sayfa 6</i> - Sadece acil durumda açma fonksiyonu üzerinden mi açmak mümkün? → <i>Sayfa 13</i>
... Program çalışmaya başlamazsa:	- <b>Başlat</b> /Duraklat veya <b>Program sonu</b> programı mı seçildi? - Çamaşır doldurma kapağı kapalı mı? - Çocuk emniyeti aktifleştirildi mi? Deaktifleştiriniz. → <i>Kullanma kılavuzu, Sayfa 9</i>
... Deterjanlı su cihazdan pompalanıp boşaltılmazsa:	- ☐ (Sıkma iptal = son suda bekletme) programı mı seçildi? → <i>Kullanma kılavuzu, Sayfa 6</i> - Pis su pompası temizlenmelidir. → <i>Sayfa 12</i> - Su çıkış borusunu ve/veya boşalma hortumunu temizleyiniz.
... Tamburun içinde su görünmüyorsa:	- Hata yok - Su seviyesi görünen kısmın altında.
... Sıkma sonucu memnun edici değil, çamaşır ıslak/çok nemli:	- Hata yok - Denge kontrol sistemi sıkma işlemini durdurdu, çünkü çamaşır muntazam dağılmamış. Küçük ve büyük çamaşır ıslak/tambur içinde muntazam dağıtınız. - <b>Kırışma önlenmesi</b> ☐/ <b>Kolay ütüleme</b> ☐ programı mı seçilmiş? → <i>Kullanma kılavuzu, Sayfa 6</i> - Çok düşük devir sayısı mı seçilmiş? → <i>Kullanma kılavuzu, Sayfa 2</i>
... Program süresi, yıkama süreci esnasında değişirse:	- Hata yok - Program akışı, ilgili yıkama süreci için en uygun hale getiriliyor. Bu işlem, gösterge alanında bildirilen program süresinde değişikliklere neden olabilir.
... Çamaşır makinesinde kokular oluşursa:	- Program <b>Beyazlar/Renkli</b> ler 90 °C, cihaza çamaşır konmadan uygulanmalıdır. Bunun için az miktarda uygun çamaşır deterjanı kullanınız.
... Durum göstergesi ☹ yanıp sönmüyor, belki deterjan çekmecesinden dışarı deterjan çıkarsa:	- Çok fazla çamaşır deterjanı mı kullanıldı? 1 çorba kaşığı yumuşatıcı ve ½ litre su karıştırılmalı ve dozajlama bölmesine ☹/☹ dökülmelidir ( <i>outdoor, spor ve kuş tüyü tekstillerde değil!</i> ). - Deterjan dozajını bir sonraki yıkama işleminde azaltınız. Temel dozaj miktarını azaltınız. → <i>Kullanma kılavuzu, Sayfa 12</i>
... deterjan/Yumuşatıcı manşetten damlıyor ve kapak camı üzerinde veya manşet kıvrımı içinde toplanıyor:	- Dozajlama kapları içinde çok fazla çamaşır deterjanı/yumuşatıcı var. Dozajlama kapları içindeki <b>max</b> işaretine dikkat ediniz.

## Şu durumlarda ne yapmalı ...

... Sıkma esnasında yüksek sesli gürültü, titreşimler ve cihazın "yürmesi" söz konusu olursa:	- Cihazın ayakları sabitlenmiş mi? Cihaz ayaklarının iyi ayarlandığından emin olunuz. → <i>Sayfa 5</i> - Taşıma güvenlik donanımları sökülüp çıkarılmış mı? Taşıma güvenlik donanımlarını söküp çıkarınız. → <i>Sayfa 3</i>
... Sıkma ve pis suyu dışarıya pompalama esnasında gürültü söz konusu olursa:	- Pis su pompası temizlenmelidir. → <i>Sayfa 12</i>
... Gösterge alanı/ Gösterge lambaları çalışma esnasında çalışmazsa:	- Enerji tasarruf modu aktif. → <i>Kullanma kılavuzu, Sayfa 1</i> - Elektrik kesikliği? Gerekirse evin sigortasını işler duruma getiriniz/değiştiriniz.
... Program akışı normalden daha uzunsa:	- Hata yok - Denge kontrol sistemi çamaşır ıslaklığı birkaç kez dağıtarak dengesizliği düzeltiyor. - Hata yok - Köpük kontrol sistemi aktif - durulama süreçleri ek olarak devreye sokuluyor.
... Çamaşırda deterjan artıkları var:	- Bazen toz deterjanlar suda çözülmeyen artıklar içerir. - <b>Durulama</b> programını seçiniz veya çamaşır ıslaklığı fırçalayınız. - Sıvı deterjan kullanınız.
... İlave etme durumunda <b>İptal/Durdurma</b> çok hızlı yanıp sönerse ve bir sinyal sesi duyulursa:	- Su seviyesi çok yüksek. Çamaşır doldurma kapağını hemen kapatınız. - Programı devam ettirmek için İptal/Durdurma seçiniz.
... Birden fazla kez sıkılmaya başlarsa:	- Hata yok - Denge kontrol sistemi dengesizliği düzeltiyor.

Eğer bir arıza yukarıdaki bilgiler sayesinde veya cihaz açılıp kapatılarak giderilemezse ya da başka bir sebepten dolayı bir onarma çalışması gerekirse:

- Program ayar düğmesini **İptal/Durdurma** konumuna ayarlayınız, elektrik fişini çekip prizden çıkarınız. Su musluğunu kapatınız ve yetkili servisi çağırınız. → *Kullanma kılavuzu, Sayfa 13*

## Gösterge alanındaki bilgi ve uyarılar modele bağlı

Cihaz kapağı açık mı?	Çamaşır doldurma kapağını doğru kapatınız; muhtemelen çamaşır sıkışmış olabilir.
Su musluğu kapalı mı?	- Musluğu sonuna kadar açınız. - Su giriş hortumu katlanmış/sıkıştırılmış. - Süzgeci temizleyiniz. → <i>Sayfa 12</i> - Su basıncı çok düşük.
i-Dos1/2 Doldurunuz!	Asgari dolum seviyesi i-Dos1/2 altında kalınmış, ilave ediniz. → <i>Kullanma kılavuzu, Sayfa 12</i>
i-Dos hata i-Dos devre dışı	i-Dos 1/2 <b>Kapalı</b> konumuna ayarlanmalıdır. → <i>Kullanma kılavuzu, Sayfa 12</i> , Yetkili servisi çağırınız. Cihaz manuel dozajlama ile işletilmeye devam edilebilir.
Deterjan gözü Açık?	Deterjan çekmecesini içeri doğru itiniz.
Pompa tıkalı!	Pis su pompası tıkanmış; Pis su pompasını temizleyiniz. → <i>Sayfa 12</i> Boşalma hortumu/boşaltma borusu tıkanmış; Sifona bağlı boşaltma hortumunu temizleyiniz. → <i>Sayfa 12</i>
Bekletme İlave edilemez; Su seviyesi çok yüksek veya Isı uyarı çok yüksek	Çamaşır ilave edilmesi mümkün değildir. Programı devam ettirmek için Start/Nachlegen (Start/İlave et) seçiniz.
Aquastop tetiklendi	Küvet içinde su var, cihaz sızdırıyor. Yetkili servisi çağırınız!
Diğer göstergeler	Cihazı kapatınız, 5 saniye bekleyiniz ve tekrar açınız. Görüntü yeniden belirirse, yetkili servise haber veriniz. → <i>Kullanma kılavuzu, Sayfa 13</i>



## Şu durumlarda ne yapmalı ...

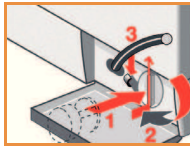
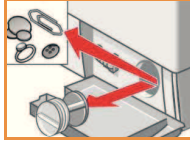
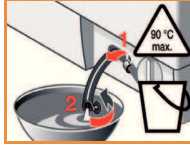
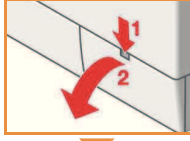


- **Haşlanma tehlikesi!** Deterjanlı yıkama suyunun soğumasını bekleyiniz.
- Su musluğunu kapatınız.

### Pis su pompası tıkanmış

Program ayar düğmesini **İptal/Durdurma** konumuna ayarlayınız, elektrik fişini çekip çıkarınız.

1. Servis kapağını açınız ve çıkarınız.
2. Boşaltma hortumunu tutturma düzeninden çıkarınız. Kapatma kapağını çekip çıkarınız, pis suyun akıp boşalmasını sağlayınız. Kapatma kapağını bastırıp kapatınız.
3. Pompa kapağını dikkatlice sökünüz (bakiye su).
4. İç kısım, pompa kapağı vida dişi ve pompa gövdesi temizlenmelidir (pis su pompasının kanatlı çarkı döndürülebilir olmalıdır).
5. Pompa kapağını tekrar yerine takınız ve vidalayınız. Tutamak dik konumda durmalıdır. Boşaltma hortumunu tutma düzeneğine takınız.
6. Servis kapağını takınız ve kapatınız.

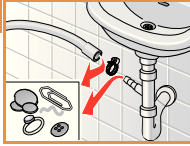


Bir sonraki yıkama işleminde deterjanın kullanılmadan boşalma bölümüne akmasını önlemek için: 1 litre suyu / bölgesine dökünüz ve **Boşaltma** programını başlatınız.

### Sifona bağlı boşaltma hortumu tıkanmış

Program ayar düğmesini **İptal/Durdurma** konumuna ayarlayınız, elektrik fişini çekip çıkarınız.

1. Hortum bileziğini çözünüz, boşaltma hortumunu dikkatlice çekip çıkarınız (bakiye su).
2. Boşaltma hortumunu ve sifona bağlı uçları temizleyiniz.
3. Boşaltma hortumunu tekrar takınız ve bağlantı yerini hortum bileziği ile güvenli kılınız.



### Su girişindeki süzgeç tıkanmış

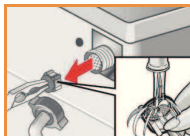
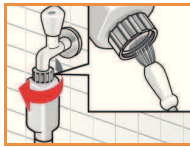
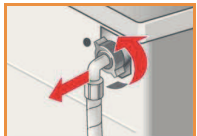
#### Elektrik çarpma tehlikesi

**Aqua-Stop güvenlik tertibatını suya sokmayınız (elektrikli valf içermektedir).**

Giriş (besleme) hortumundaki su basıncını gideriniz:

1. Su musluğunu kapatınız!
2. Herhangi bir program seçiniz (**Sıkma/Boşaltma**).
3. **Başlat**/Duraklat seçiniz. Programı yakl. 40 saniye çalıştırınız.
4. Program ayar düğmesini **İptal/Durdurma** konumuna ayarlayınız. Elektrik fişini çekip prizden çıkarınız.
5. Süzgeci temizleyiniz: Hortumu muslukta çıkarınız. Süzgeci küçük bir fırça ile temizleyiniz.

**ve/veya** Standart ve Aqua-Secure modellerinde. Hortumu cihazın arka yüzünden çıkarınız, süzgeci bir pense ile dışarı çıkarınız ve temizleyiniz. Ardından hortumu bağlayınız ve sızdırmazlığını kontrol ediniz.



## Acil durumda açma fonksiyonu örn. elektrik kesilmesi halinde



- **Haşlanma tehlikesi!** Deterjanlı yıkama suyunun soğumasını bekleyiniz.
- Su musluğunu kapatınız.



Elektrik şebekesi akım beslemesi yeniden devreye girince, program çalışmaya devam eder. Çamaşırlar yine de çıkarılmak isteniyorsa, çamaşır doldurma kapağı aşağıda tarif edildiği gibi açılabilir:

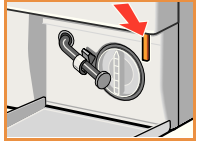


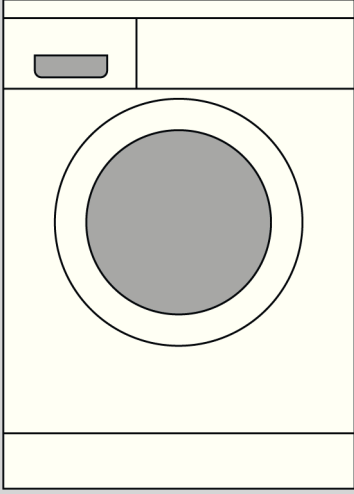
#### Haşlanma tehlikesi!

Deterjanlı yıkama suyu ve çamaşırlar sıcak olabilir. Duruma göre, önce soğumasını beklemeniz iyi olur. Tambur daha dönüyorsa, tambura elinizi sokmayınız. Camdan su görünüyorsa, çamaşır doldurma kapağını açmayınız.



1. Program ayar düğmesini **İptal/Durdurma** konumuna ayarlayınız, elektrik fişini çekip çıkarınız.
2. Pis suyun boşaltılması. → Sayfa 12
3. Acil durumda açma düzenini (→ ok işareti) bir alet ile aşağı doğru çekiniz ve serbest bırakınız.
4. Ardından çamaşır doldurma kapağı açılabilir.





## Akıllı dozajlama sistemli çamaşır makinesi

**Kurma kılavuzu/  
Bakım ve koruma  
Şu durumlarda  
ne yapmalı ...**

tr

## İçindekiler

Sayfa

- Güvenlik bilgileri . . . . .1
- Çevreyi koruyacak şekilde giderilmesi . . .1
- Kurma yüzeyi . . . . .1
- Cihazın tezgah altına/  
dolap içine (ankastre) kurulması . . . . .1
- Teslimat kapsamı . . . . .2
- Hortum ve hat uzunlukları . . . . .2
- Taşma güvenlik donanımlarının  
sökülüp çıkarılması . . . . .3
- Su bağlantısı . . . . .4
- Hizalandırma . . . . .5
- Elektrik bağlantısı . . . . .5
- Taşıma, örn. taşınma halinde . . . . .6
- Aqua-Stop garantisi . . . . .6
- Teknik özellikler . . . . .7
- Bakım ve koruma . . . . .8/9
- Şu durumlarda ne yapmalı ... . . . . . 10-12
- Gösterge alanındaki bilgi ve uyarılar . . 11
- Acil durumda açma fonksiyonu . . . . . 13



**Çamaşır makinesi ancak bu kılavuz okunduktan sonra devreye sokulmalıdır!  
Ayrıca verilen kullanma kılavuzunu da dikkate alınız.  
Tüm dokümanları, ileride kullanmak veya cihazın muhtemel bir sonraki sahibi  
için saklayınız.**