



Digestor
Digestor



BOSCH

[cs] Návod k použití a montážní návod 2

[sk] Návod na používanie a montážny návod 11

NÁVOD K POUŽITÍ	2
Likvidace neohrožující životní prostředí.....	2
Bezpečnostní pokyny	2
Druhy provozu	4
Provoz s odvětráním.....	4
Provoz s cirkulací vzduchu	4
Obsluha	4
Montáž a demontáž filtru	5
Čištění a ošetřování	5
Výměna žárovek	6

MONTÁŽNÍ NÁVOD	7
Montážní návod	7
Bezpečnostní pokyny	7
Instalace	8
Rozměry trubky	8
Kontrola stěny	8
Příprava instalace	8
Instalace	8
Montáž komínového krytu	10

NÁVOD K POUŽITÍ

Další informace o výrobcích, příslušenství, náhradních dílech a servisu najdete na internetu na: **www.bosch-home.com** a v internetovém obchodu: **www.bosch-eshop.com**

Kontaktní údaje všech zemí najdete v příloženém seznamu zákaznických servisů.

Objednávka opravy a poradenství při poruchách

CZ 251.095.546

Důvěřujte kompetentnosti výrobce. Zajistíte tak, že oprava bude provedena vyškolenými servisními technikami, kteří mají k dispozici originální náhradní díly.

Likvidace neohrožující životní prostředí



Tento přístroj odpovídá evropské směrnici 2002/96/ES o elektrickém a elektrotechnickém odpadu (waste electrical and electronic equipment – WEEE). Směrnice udává rámec pro zpětné přijetí a recyklaci starých přístrojů s celoevropskou platností.

⚠ Bezpečnostní pokyny

Všeobecné pokyny

Dodržujte tento návod, zejména bezpečnostní pokyny. Pouze při odborné montáži, odpovídající montážnímu návodu je při použití zaručena bezpečnost. Ušchovejte návod pro pozdější použití nebo pro následujícího majitele.

Tento spotřebič je určen pouze pro použití v domácnosti. Výrobce neručí za škody způsobené nevhodným použitím nebo nesprávnou obsluhou.

Nebezpečí udušení!

obalovým materiálem. Nikdy nenechejte děti, aby si hrály s obalovým materiálem.

Po vybalení spotřebič zkontrolujte na viditelná poškození. Při přepravním poškození spotřebič nepřipojujte.

Tento návod platí pro více variant spotřebičů. Je možné, že jsou popsány jednotlivé vlastnosti vybavení, které se netýkají Vašeho spotřebiče.

Dospělé osoby a děti nikdy nesmějí spotřebič bez dozoru používat, nejsou-li tělesně nebo duševně schopné nebo z důvodu chybějících znalostí a zkušeností nemohou spotřebič správně a spolehlivě ovládat.

Nikdy nenechejte děti, aby si hrály se spotřebičem.

Při eventuálních zpětných dotazech nebo poruchách je tady pro Vás náš zákaznický servis (viz seznam servisních středisek).

Při zatelefonování uveďte následující čísla:

E-Nr.

FD

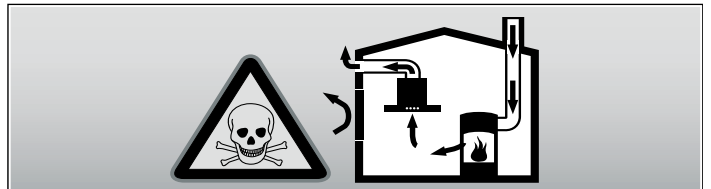
Čísla jsou uvedena na typovém štítku ve vnitřním prostoru spotřebiče (k tomuto účelu demontujte kovový tukový filtr).

Zapište čísla do výše uvedeného pole, abyste je v případě potřeby nemuseli dlouho hledat.

Instalace

Ohrožení života, nebezpečí otravy!

Ohrožení života, nebezpečí otravy zpětně nasávanými spalinami. Pokud nezajistíte dostatečný přívod vzduchu, nikdy nepoužívejte přístroj v režimu odsávání odpadního vzduchu zároveň s topeništěm závislým na vzduchu v místnosti.

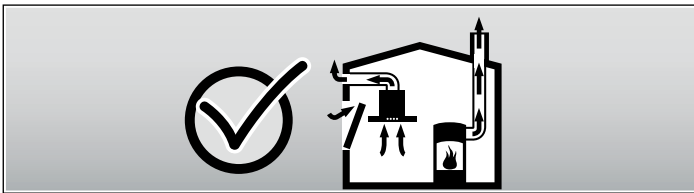


Topeniště závislá na vzduchu v místnosti (např. topení na plyn, olej, dřevo nebo uhlí, průtokové ohříváče, ohříváče vody) získávají vzduch potřebný ke spalování z místnosti, kde jsou instalovány, a odvádějí spaliny zařízením na odvod spalin (např. komín) ven.

Ve spojení se zapnutou digestoří je z kuchyně a sousedních prostor odsáván vzduch - při nedostatečném přívodu vzduchu vzniká podtlak. Jedovaté plyny z komína nebo větrací šachty jsou nasávány zpět do obytných prostor.

- Proto musíte vždy zajistit dostatečný přívod vzduchu.
- Pouze jednotka do zdi pro přívod a odvod vzduchu nezajistí dodržení mezní hodnoty.

Bezpečný provoz je možný pouze tehdy, je-li podtlak v místě topeniště max. 4 Pa (0,04 mbar). Toho je možné dosáhnout tak, že neuzavíratelnými otvory, např. ve dveřích, oknech, ve spojení se zazděnou schránkou pro přívod a odvod vzduchu nebo jinými technickými opatřeními, bude neustále přiváděn vzduch potřebný pro spalování.



V každém případě požádejte o radu kompetentního kominického mistra, který je schopen zhodnotit systém větrání v domě a navrhnout vhodná opatření k dostatečnému větrání.

Je-li digestoř používána výhradně v režimu cirkulace vzduchu, je možný provoz bez omezení.

Nebezpečí požáru!

létajícími jiskrami. Nainstalujte spotřebič nad topeništěm na pevná paliva (např. dřevo nebo uhlí) pouze tehdy, je-li k dispozici uzavřený, nesnímatelný kryt.

Pozor!

Nebezpečí poškození akumulací tepla kvůli příliš malé vzdálenosti mezi spotřebičem a vysokou skříňí nebo stěnou. Spotřebič se smí nainstalovat pouze na jedné straně přímo vedle vysoké skříňe nebo stěny. Vzdálenost ke stěně nebo k vysoké skříňi musí být min. 50 mm.

Musí se dodržet zadané bezpečné vzdálenosti. Dodržujte také údaje k Vašemu sporáku. Budou-li plynové a elektrické varné zóny provozovány společně, platí největší uvedená vzdálenost.

Šířka odsavače par musí odpovídat nejméně šířce varného místa.

Při instalaci se musí dodržovat aktuálně platné stavební předpisy a předpisy místních zásobovatelů elektrickou energií a plynem.

Nebezpečí úrazu elektrickým proudem!

poškozeným přípojovacím kabelem. Během instalace přípojovací kabel nepřelamujte nebo nepřiskřípněte.

Nebezpečí požáru, nebezpečí poranění!

poškozeným přípojovacím kabelem. Poškozený přípojovací kabel musí vyměnit koncesovaná odborná síla (elektroinstalatér).

Nebezpečí poranění!

Nebezpečí poranění ostrými hranami během instalace. Během instalace přístroje noste vždy ochranné rukavice.

Nebezpečí poranění!

svlivem spadnutí spotřebiče. Musí se pevně namontovat všechny pojistné šrouby a pojistné kloboučky.

Použití

Nebezpečí popálení!

horkým spotřebičem při použití sporáků. Udržujte děti v dostatečné vzdálenosti a dbejte na řádné použití.

Nebezpečí poranění, nebezpečí poškození!

předměty odstavenými na spotřebiči. Nikdy neodstavujte předměty na spotřebiči.

Nebezpečí požáru, nebezpečí popálení!

na plynových varných zónách bez postaveného varného nádobí. Plynové varné zóny vždy používejte s vhodným varným

nádobím. Zregulujte plamen tak, aby nešlehal nad varnou nádobu.

Nebezpečí popálení, nebezpečí poškození!

vlivem současného provozu několika plynových varných zón. Nikdy současně neprovozujte déle než 15 minut dvě plynové varné zóny s největším plamenem. Vlivem velkého žaru bude těleso velmi horké.

Dbejte na to: Velký hořák s více než 5 kW (Wok) odpovídá výkonu dvou plynových hořáků.

Nebezpečí požáru!

- vlivem tukových usazenin v kovovém tukovém filtru. Pod spotřebičem nikdy nepracujte s otevřeným plamenem (např. flambování). Spotřebič vždy provozujte s kovovým tukovým filtrem. Kovový tukový filtr pravidelně čistěte.
- přehřátými tuky nebo oleji. Ohřívejte tuky a oleje pouze za stálého dohledu. Nikdy nehaste oheň vodou, vždy pomocí protipožární deky, poklice nebo talíře.

Pozor!

Nebezpečí poškození korozí. Přístroj při vaření vždy zapněte, zabráníte tak kondenzaci vody. Kondenzovaná voda může vést k poškození korozí.

Nebezpečí poranění!

osvětlením s diodami LED rizikové skupiny 1. Nedívejte se přímo déle než 100 sekund do zapnutých osvětlení s diodami LED.

Čištění a ošetřování

Nebezpečí popálení, nebezpečí úrazu elektrickým proudem!

spotřebičem. Před čištěním nebo údržbou nechejte vždy spotřebič vychladnout. Vypněte pojistkový automat nebo vytáhněte sířovou zástrčku.

Pozor!

- Nebezpečí poškození vlhkostí pronikající do elektroniky. Ovládací prvky nikdy nečistěte mokrou utěrkou.
- Poškození povrchu nesprávným čištěním. Povrch z ušlechtilé oceli čistěte pouze ve směru broušení. Na ovládací prvky nepoužívejte čisticí prostředek na ušlechtilou ocel.
- Poškození povrchu ostrými nebo abrazivními čisticími prostředky. Nikdy nepoužívejte ostré nebo abrazivní čisticí prostředky.

Údržba a oprava

Nebezpečí požáru, nebezpečí poranění!

vlivem neodborných oprav. Vypněte pojistkový automat nebo vytáhněte sířovou zástrčku. Opravy smí provádět pouze koncesovaná odborná síla (elektroinstalatér).

Nebezpečí poranění!

vlivem poruchy nebo poškození na spotřebiči. Vypněte pojistkový automat nebo vytáhněte sířovou zástrčku a zavolejte zákaznický servis.

Nebezpečí požáru, nebezpečí poranění!

poškozeným přípojovacím kabelem. Poškozený přípojovací kabel musí vyměnit koncesovaná odborná síla (elektroinstalatér).

Nebezpečí popálení, nebezpečí úrazu elektrickým proudem!

vadnými žárovkami. Vypněte pojistkový automat nebo vytáhněte sířovou zástrčku. Vadné žárovky vždy okamžitě vyměňte (nechejte předtím žárovky vychladnout), abyste zabránili přetížení zbývajících žárovek.

Druhy provozu

Tento spotřebič můžete používat v provozu s odvětráním nebo s cirkulací vzduchu.

Provoz s odvětráním



Nasávaný vzduch se čistí přes tukové filtry a potrubním systémem je odváděn ven.

Upozornění: Odváděný vzduch se nesmí odvádět ani do kouřovodu nebo komína pro odvod spalin, které jsou v provozu, ani do šachty sloužící k ventilaci místností v níž jsou instalována topeniště.

- Pokud se má odváděný vzduch vést do kouřovodu nebo komína pro odvod spalin, které nejsou v provozu, musíte si vyžádat souhlas příslušného kominického mistra.

- Bude-li odváděný vzduch veden vnější stěnou, měla by se použít teleskopická stěnová průchodka.

Provoz s cirkulací vzduchu



Nasávaný vzduch je čistěn přes tukové filtry a filtr s aktivním uhlím a znova přiváděn zpátky do kuchyně.

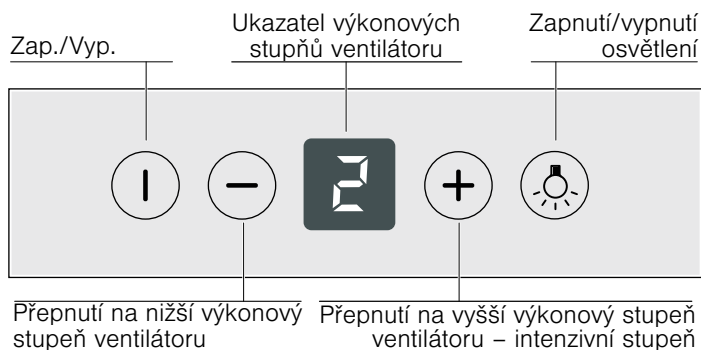
Upozornění: Aby se při provozu s cirkulací vzduchu pohlcovaly zápachy, musíte namontovat filtr s aktivním uhlím. Různé možnosti provozování spotřebiče v provozu s cirkulací vzduchu si zjistíte v prospektu nebo se zeptejte Vašeho specializovaného prodejce. K tomu potřebné příslušenství obdržíte ve specializovaných obchodech, v zákaznickém servisu nebo v Online shopu. Čísla příslušenství najdete na konci návodu k použití.

Obsluha

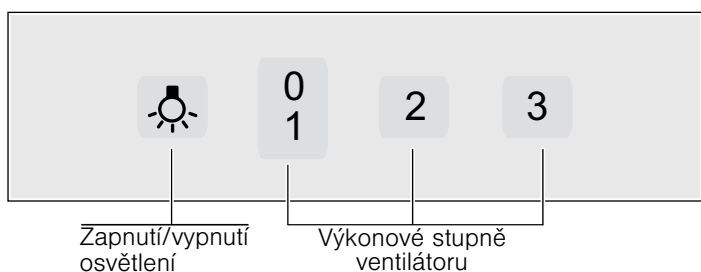
Tento návod platí pro více variant spotřebičů. Je možné, že jsou popsané jednotlivé vlastnosti vybavení, které se netýkají Vašeho spotřebiče.

Upozornění: Zapněte odsavač par při zahájení vaření a vypněte jej teprve několik minut po jeho ukončení. Tak se nejúčinněji odstraní kuchyňské výpary.

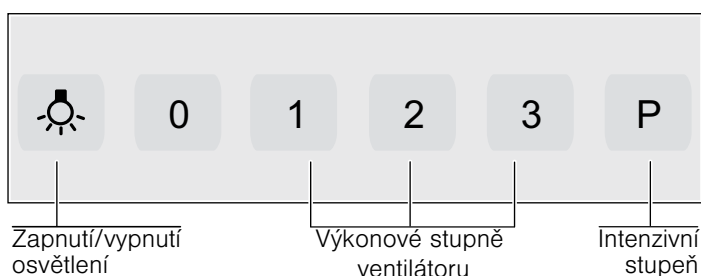
Ovládací panel – varianta 1



Ovládací panel – varianta 2



Ovládací panel – varianta 3



Zapnutí ventilátoru: Varianta 1

Stiskněte tlačítko Zap./Vyp.

Výkonový stupeň ventilátoru zvýšíte tlačítkem + nebo snížíte tlačítkem -.

Intenzivní stupeň

Při zejména silném vývinu zápachu a páry lze použít intenzivní stupeň.

Stiskněte tlačítko + tolikrát, až se na ukazateli zobrazí P / b.

Doba běhu je omezená. Spotřebič se potom automaticky přepne zpátky na nižší výkonový stupeň ventilátoru. Můžete kdykoliv manuálně přepnout zpátky.

Zapnutí ventilátoru: Varianta 2 a 3

Tlačítka 1, 2 a 3 zvýšíte nebo snížíte výkonové stupně ventilátoru.

Intenzivní stupeň: Varianta 3

Stiskněte tlačítko P.

Osvětlení

Osvětlení můžete nezávisle na ventilátoru zapnout a vypnout.

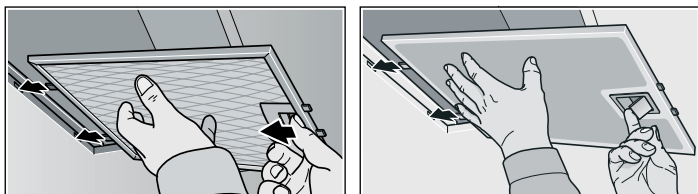
Montáž a demontáž filtru

⚠ Nebezpečí popálení, nebezpečí úrazu elektrickým proudem!

spotřebičem. Před čišťením nebo údržbou nechejte vždy spotřebič vychladnout. Vypněte pojistkový automat nebo vytáhněte síťovou zástrčku.

Demontáž kovového tukového filtru

1. Otevřete zajištění filtru a sklopte kovový tukový filtr dolů.
Uchopte při tom druhou rukou kovový tukový filtr zespod.
2. Vyndejte kovový tukový filtr z držáku.

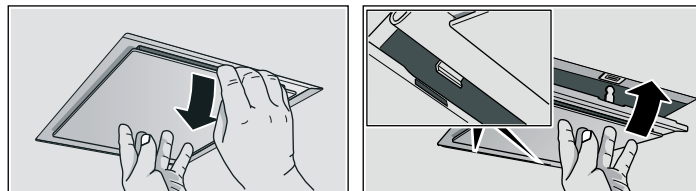


Při stranovém odsávání

1. Táhněte kovový tukový filtr směrem dolů.
Uchopte při tom druhou rukou kovový tukový filtr zespod.
2. Vyndejte kovový tukový filtr z držáku.

Upozornění

- Pod kovovým tukovým filtrem se může hromadit tuk.
– Nedržte kovový tukový filtr šikmo, aby se zabránilo odkapávání tuku.



Montáž kovového tukového filtru

1. Nasadte kovový tukový filtr.
Uchopte při tom druhou rukou kovový tukový filtr zespod.
2. Sklopte kovový tukový filtr nahoru a zajistěte zaskočením.

Čištění a ošetřování

⚠ Nebezpečí popálení, nebezpečí úrazu elektrickým proudem!

spotřebičem. Před čišťením nebo údržbou nechejte vždy spotřebič vychladnout. Vypněte pojistkový automat nebo vytáhněte síťovou zástrčku.

Pozor!

- Nebezpečí poškození vlhkostí pronikající do elektroniky.
Ovládací prvky nikdy nečistěte mokrou utěrkou.
- Poškození povrchu nesprávným čištěním. Povrch z ušlechtilé oceli čistěte pouze ve směru broušení. Na ovládací prvky nepoužívejte čisticí prostředek na ušlechtilou ocel.
- Poškození povrchu ostrými nebo abrazivními čisticími prostředky. Nikdy nepoužívejte ostré nebo abrazivní čisticí prostředky.

Čištění povrchu spotřebiče

Vhodné čisticí a ošetřovací prostředky pro Váš spotřebič můžete zakoupit přes Hotline nebo v Online shopu (viz začátek návodu k použití).

Upozornění: Povrch spotřebiče a ovládací prvky jsou choulostivé na poškrábání. Dbejte na záruční podmínky v příloženém servisním sešitě a následující čisticí pokyny:

- Čistěte povrchy měkkým, vlhkým hadříkem, prostředkem na mytí nádobí nebo jemným okenním čističem. Zaschlé nečistoty rozmočte vlhkým hadříkem. **Nečistoty neseškrabujte!**
- Nevhodné jsou suché hadříky, drhnutí houbou, abrazivní čisticí prostředky jakož i čisticí prostředky obsahující písek, sodu, kyseliny nebo chloridy nebo jiné agresivní čisticí prostředky.
- Nerezové plochy čistěte jenom ve směru broušení.
- Pro ovládací prvky nepoužívejte žádné čističe na nerez a žádné mokré hadříky.

Čištění kovového tukového filtru

Použité kovové tukové filtry zachycují mastné složky kuchyňských výparů. Při normálním použití (1 až 2 hodiny denně) čistěte kovové tukové filtry cca každé tři měsíce.

Upozornění

- Nepoužívejte žádné agresivní čisticí prostředky obsahující kyseliny nebo louhy.
- Při čišťení kovových tukových filtrů vyčistěte vlhkým hadříkem také jejich držák ve spotřebiči.
- Kovové tukové filtry můžete vyčistit v myčce nádobí nebo ručně.

V myčce nádobí:

Upozornění: Při čišťení v myčce nádobí mohou vzniknout lehká zbarvení. Nemá to žádný vliv na funkčnost kovových tukových filtrů.

- Silně znečištěné kovové tukové filtry nemyjte společně s nádobím.
- Postavte kovové tukové filtry volně do myčky nádobí. Kovové tukové filtry nesmí být sevřené.

Ručně:

Upozornění: U silně ulpívajících nečistot můžete použít speciální rozpouštědlo mastnot. Lze je objednat v Online shopu.

- Namočte kovové tukové filtry do horkého mycího roztoku.
- K čišťení používejte kartáček a potom filtry dobře vypláchněte.
- Nechejte kovové tukové filtry okapat.

Výměna žárovek

⚠ Nebezpečí popálení, nebezpečí úrazu elektrickým proudem!

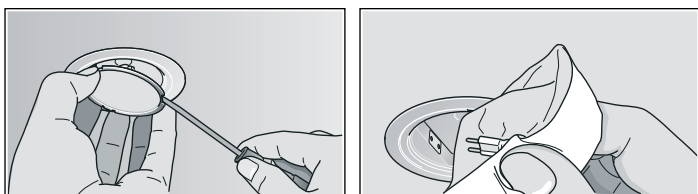
vadnými žárovkami. Vypněte pojistkový automat nebo vytáhněte síťovou zástrčku. Vadné žárovky vždy okamžitě vyměňte (nechejte předtím žárovky vychladnout), abyste zabránili přetížení zbývajících žárovek.

Důležité! Používejte pouze osvětlovací prostředky stejného typu a stejného výkonu (viz patice žárovky nebo typový štítek ve vnitřním prostoru spotřebiče) – k tomuto účelu demontujte kovový tukový filtr.

Výměna halogenových žárovek

Upozornění: Při nasazení se nesmíte dotknout skleněných baněk halogenových žárovek. K nasazení halogenových žárovek používejte čistý hadřík.

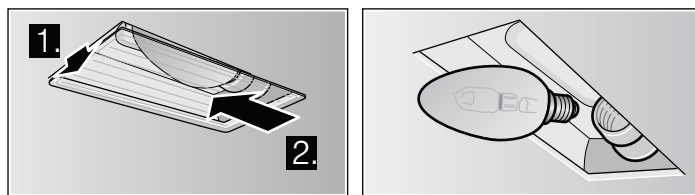
1. Pomocí vhodného náradí opatrně odstraňte kroužek žárovky.
2. Vytáhněte žárovku a nahraďte ji stejným typem.



3. Nasadte žárovkový kryt.
4. Zastrčte síťovou zástrčku, příp. znovu zapněte pojistkový automat.

Výměna žárovek

1. Lehce nadzvedněte žárovkový kryt a posuňte jej k vnější straně spotřebiče.
2. Vyšroubujte žárovku a nahraďte ji stejným typem.



3. Nasadte žárovkový kryt.
4. Zastrčte síťovou zástrčku, příp. znovu zapněte pojistkový automat.

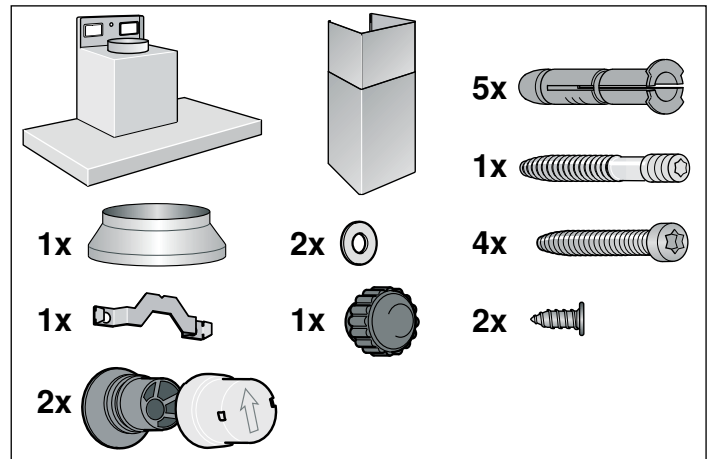
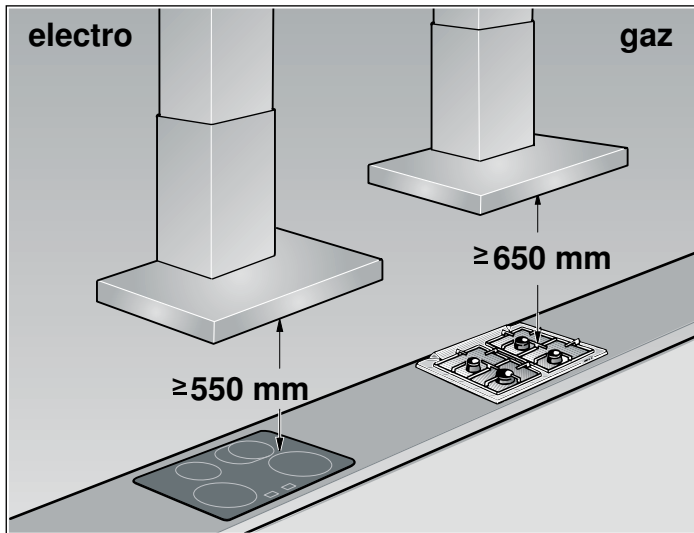
Osvětlení s diodami LED

Vadná osvětlení s diodami LED smí vyměnit pouze výrobce, jeho zákaznický servis nebo koncesovaná odborná síla (elektroinstalatér).

⚠ Nebezpečí poranění!

osvětlením s diodami LED rizikové skupiny 1. Nedívejte se přímo déle než 100 sekund do zapnutých osvětlení s diodami LED.

MONTÁŽNÍ NÁVOD

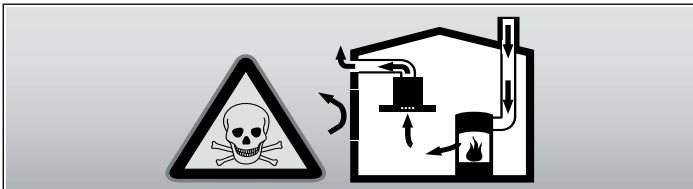


- Tento spotřebič se instaluje na stěnu.
- Pro dodatečné díly zvláštního příslušenství (např. pro provoz s cirkulací vzduchu) dodržujte k tomu přiložený instalační návod.
- Povrch spotřebiče je choulostivý. Při instalaci zabraňte poškození.

Bezpečnostní pokyny

⚠ Ohrožení života, nebezpečí otravy!

Ohrožení života, nebezpečí otravy zpětně nasávanými spalinami. Pokud nezajistíte dostatečný přívod vzduchu, nikdy nepoužívejte přístroj v režimu odsávání odpadního vzduchu zároveň s topeništěm závislým na vzduchu v místnosti.

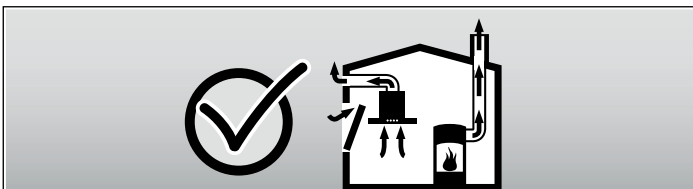


Topeniště závislá na vzduchu v místnosti (např. topení na plyn, olej, dřevo nebo uhlí, průtokové ohřívače, ohřívače vody) získávají vzduch potřebný ke spalování z místnosti, kde jsou instalovány, a odvádějí spaliny zařízením na odvod spalin (např. komín) ven.

Ve spojení se zapnutou digestoří je z kuchyně a sousedních prostor odsáván vzduch - při nedostatečném přívodu vzduchu vzniká podtlak. Jedovaté plyny z komína nebo větrací šachty jsou nasávány zpět do obytných prostor.

- Proto musíte vždy zajistit dostatečný přívod vzduchu.
- Pouze jednotka do zdi pro přívod a odvod vzduchu nezajistí dodržení mezní hodnoty.

Bezpečný provoz je možný pouze tehdy, je-li podtlak v místě topeniště max. 4 Pa (0,04 mbar). Toho je možné dosáhnout tak, že neuzavíratelnými otvory, např. ve dveřích, oknech, ve spojení se zadržovací schránkou pro přívod a odvod vzduchu nebo jinými technickými opatřeními, bude neustále přiváděn vzduch potřebný pro spalování.



V každém případě požádejte o radu kompetentního kominického mistra, který je schopen zhodnotit systém větrání v domě a navrhnout vhodná opatření k dostatečnému větrání.

Je-li digestoř používána výhradně v režimu cirkulace vzduchu, je možný provoz bez omezení.

⚠ Nebezpečí požáru!

létajícími jiskrami. Nainstalujte spotřebič nad topeništěm na pevná paliva (např. dřevo nebo uhlí) pouze tehdy, je-li k dispozici uzavřený, nesnímatelný kryt.

Při instalaci se musí dodržovat aktuálně platné stavební předpisy a předpisy místních zásobovatelů elektrickou energií a plynem.

⚠ Nebezpečí úrazu elektrickým proudem!

poškozeným připojovacím kabelem. Během instalace připojovací kabel nepřelamujte nebo nepřiskřípněte.

⚠ Nebezpečí poranění!

Nebezpečí poranění ostrými hranami během instalace. Během instalace přístroje noste vždy ochranné rukavice.

⚠ Nebezpečí poranění!

svlivem spadnutí spotřebiče. Musí se pevně namontovat všechny pojistné šrouby a pojistné kloboučky.

Instalace

Rozměry trubky

Upozornění: Na reklamace, jejichž příčina je vedení trubek, se nevztahuje záruka výrobce přístroje.

- Přístroj dosáhne optimálního výkonu krátkou, rovnou trubkou na odvod vzduchu s co největším průměrem.
- Dlouhé trubky na odvod vzduchu s nerovným povrchem, mnoho potrubních kolen nebo průměry trubek menší než 150 mm neumožňují dosáhnout optimálního výkonu odsávání a ventilátor bude hlučnější.
- Trubky nebo hadice použité k odvodu vzduchu musí být z nehořlavého materiálu.

Trubky kruhového průřezu

Doporučujeme vnitřní průměr 150 mm, minimum je však 120 mm.

Ploché kanály

Vnitřní průřez musí odpovídat průměru trubek kruhového průřezu.

Ø 150 mm cca 177 cm²

Ø 120 mm cca 113 cm²

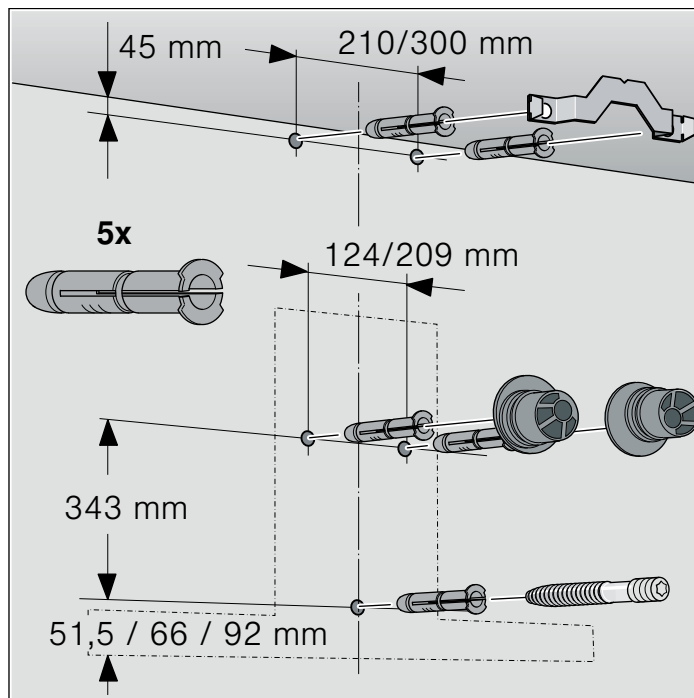
- Ploché kanály by neměly mít ostré ohyby.
- U jiných průměrů trubek použijte těsnicí pásky.

Kontrola stěny

- Stěna musí být rovná, svislá a mít dostatečnou nosnost.
- Hloubka vyvrtaných děr musí odpovídat délce šroubů. Hmoždinky musí mít pevné držení.
- Přiložené šrouby a hmoždinky jsou vhodné pro masivní zdivo. Pro jiné konstrukce (např. sádkartón, pórobeton, porotonové cihly) se musí použít odpovídající upevňovací prostředky.
- Max. hmotnost odsavače par činí **40 kg**.

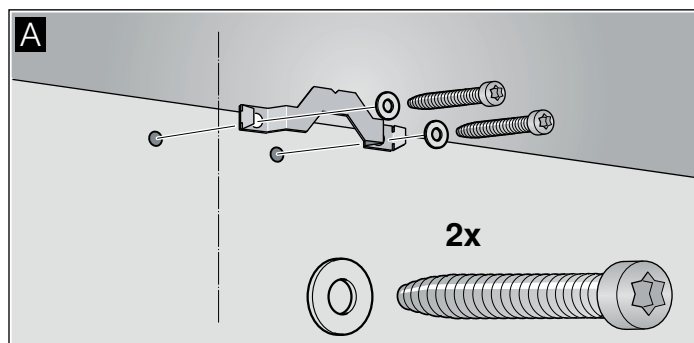
Příprava instalace

1. Nakreslete na stěnu od stropu až po spodní hranu odsavače par svislou osovou čáru.
2. Označte pozice šroubů a obrys oblasti zavěšení.
3. Pro uchycení vyvrtejte pět děr o Ø 8 mm a hloubce vrtání 80 mm a zatlačte do nich v jedné rovině se stěnou hmoždinky.

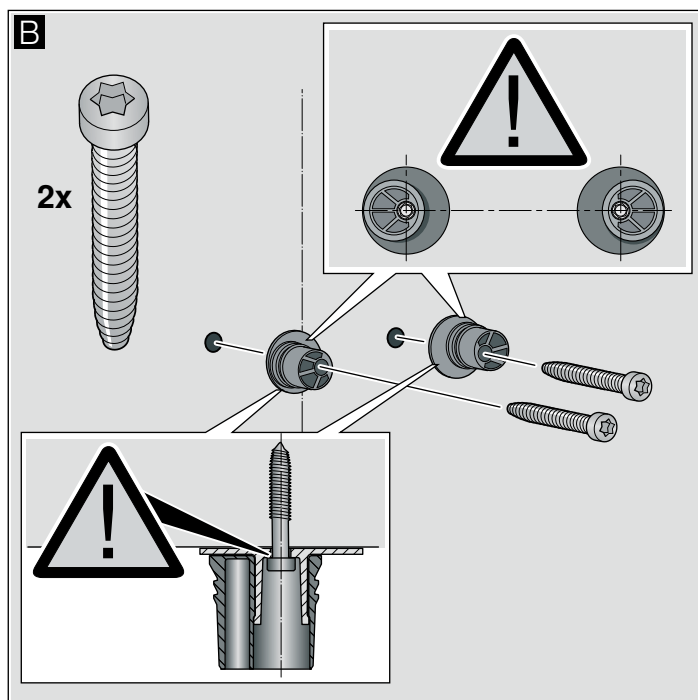


Instalace

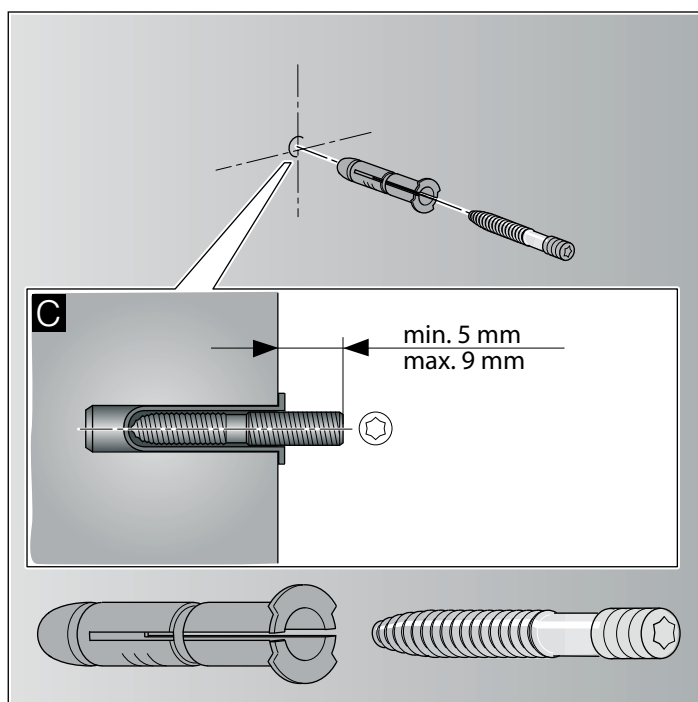
1. Přišroubujte přídržovací úhelník pro komínový kryt. **A**



2. Přišroubujte pevně rukou zavěšení pro odsavač par, max. 3 Nm. **B**

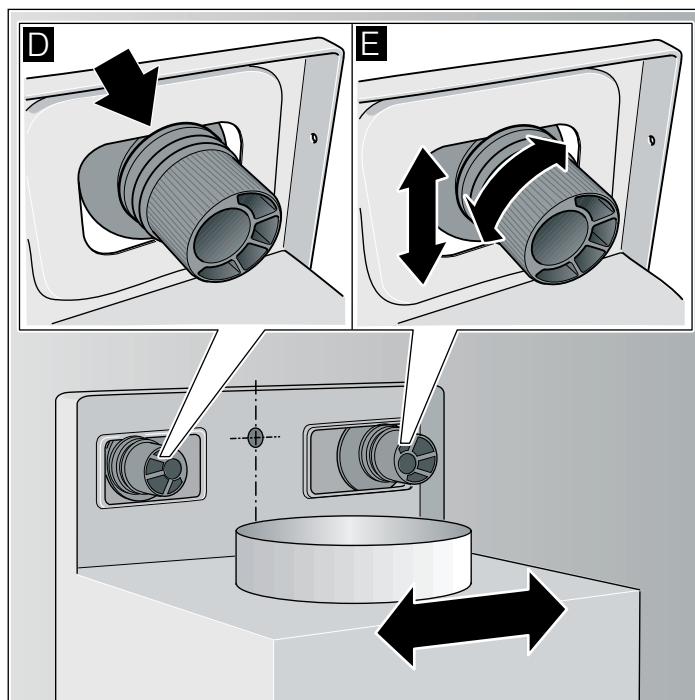


3. Zašroubujte svorník se závitem tak hluboko, že ještě vyčnívá ze zdi 5–9 mm. **C**



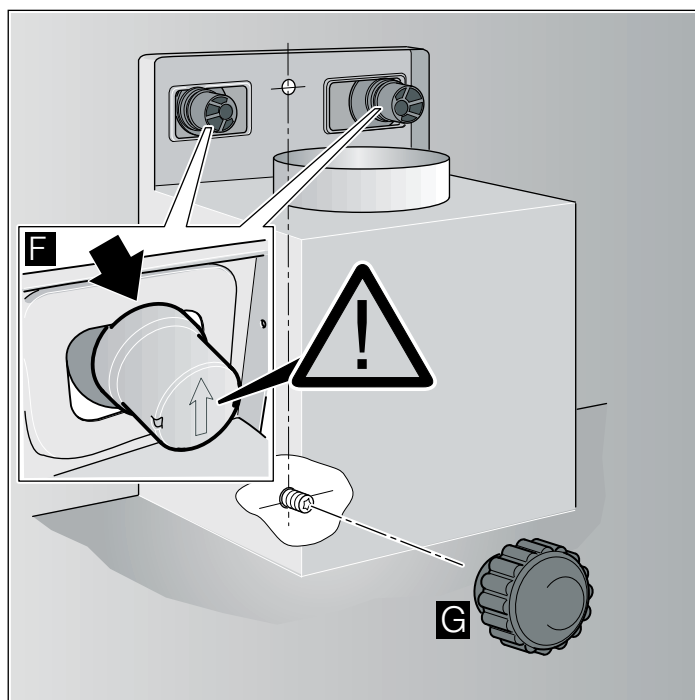
Zavěšení a ustavení spotřebiče

1. Stáhněte ochrannou fólii ze spotřebiče nejdříve na zadní straně a po montáži ji stáhněte kompletně. **D**
2. Zavěste spotřebič tak, aby na zavěšeních pevně zaskočil. **D**
3. Otáčením zavěšení vyrovnejte spotřebič do vodorovné polohy. V případě potřeby lze spotřebič posunout doprava nebo doleva. **E**



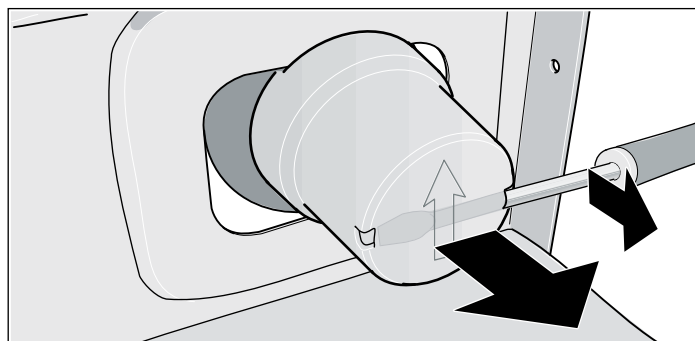
Uchytení spotřebiče

1. Tlačte pojistné kloboučky se šipkou nahoru na zavěšení, až zaskočí. **F**
2. Rýhovanou matici s podložkou pevně utáhněte. **G**



Odstranění pojistných kloboučků

Pokud se musí pojistné kloboučky odstranit, použijte plochý šroubovák.



Uchycení potrubních spojů

Upozornění: Bude-li použito hliníkového potrubí, oblast připojení nejdříve vyhladte.

Odvětrávací potrubí Ø 150 mm (doporučená velikost)

Upevněte odvětrávací potrubí přímo na vzduchové hrdlo a utěsněte je.

Odvětrávací potrubí Ø 120 mm

1. Upevněte redukční hrdlo přímo na vzduchové hrdlo.
2. Upevněte odvětrávací potrubí na redukční hrdlo.
3. Obě místa spojení vhodně utěsněte.

Elektrické připojení

⚠ Nebezpečí úrazu elektrickým proudem!

poškozeným připojovacím kabelem. Během instalace připojovací kabel nepřelamujte nebo nepřiskřípněte.

Potřebné připojovací údaje jsou uvedené na typovém štítku ve vnitřním prostoru spotřebiče, k tomuto účelu demontujte kovový tukový filtr.

Délka připojovacího kabelu: cca 1,30 m

Tento spotřebič odpovídá ES směrnicím pro rádiové odrušení.

Tento spotřebič se smí připojit pouze do předpisově nainstalované síťové zásuvky s ochranným kontaktem.

Umístěte síťovou zásuvku s ochranným kontaktem pokud možno pod komínový kryt.

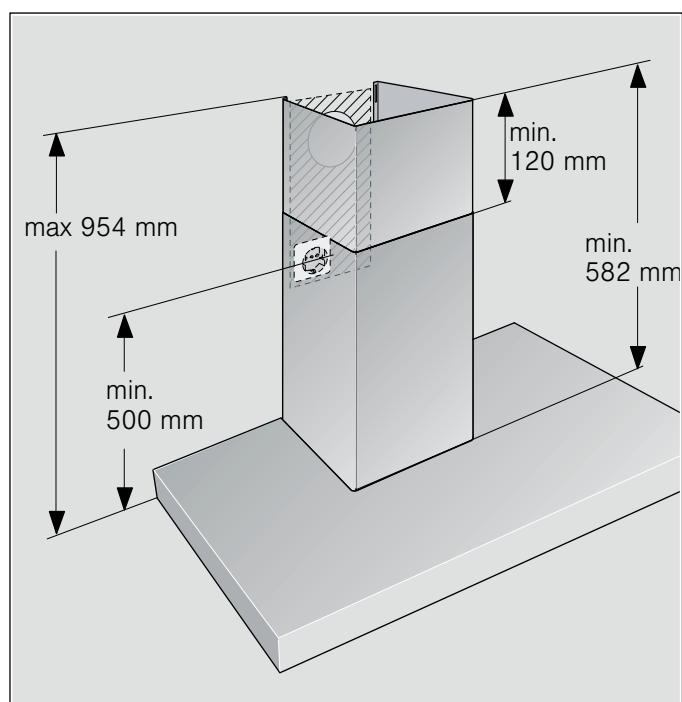
- Síťová zásuvka s ochranným kontaktem by měla být připojena na vlastní elektrický okruh.
- Jestliže po montáži spotřebiče již není síťová zásuvka s ochranným kontaktem přístupná, musí být k dispozici odpojovač jako u pevného připojení.

Při potřebném pevném připojení musí být v instalaci k dispozici všepólový odpojovač (jistič vedení, pojistky a stykače) s min. rozevřením kontaktů 3 mm. Pevné připojení smí provést pouze odborná síla s elektrotechnickou kvalifikací.

Montáž komínového krytu

⚠ Nebezpečí poranění!

Nebezpečí poranění ostrými hranami během instalace. Během instalace přístroje noste vždy ochranné rukavice.



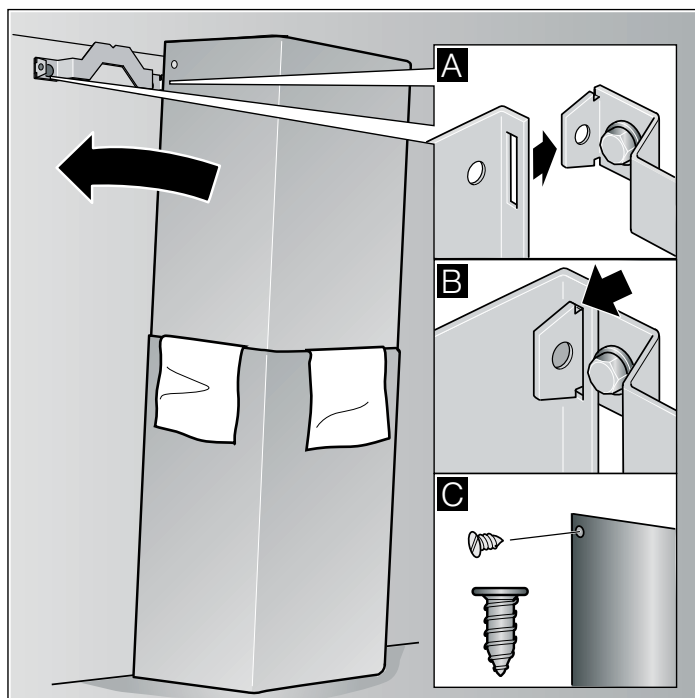
1. Oddělte komínové kryty.
Stáhněte k tomu lepicí pásku.
2. Stáhněte ochranné fólie z obou komínových krytů.
3. Zasuňte komínové kryty do sebe.

Upozornění

- Aby se zabránilo poškrábání, položte přes hrany vnějšího komínového krytu papír jako ochranu.

– Štěrbiny vnitřního komínového krytu směrem dolů.

4. Nasadte komínové kryty na spotřebič.
5. Posuňte vnitřní komínový kryt směrem nahoru a zavěste jej vlevo a vpravo na přídržovací úhelník. **A**
6. Komínový kryt zajistěte zaskočením směrem dolů. **B**
7. Přišroubujte z boku komínový kryt dvěma šrouby na přídržovací úhelník. **C**



NÁVOD NA POUŽÍVANIE	11	MONTÁŽNY NÁVOD	16
Likvidácia v súlade s ochranou životného prostredia.....	11	Návod na montáž	16
Bezpečnostné upozornenia	11	Bezpečnostné upozornenia	16
Druhy prevádzky	13	Inštalácia	17
Prevádzka s odvetraním	13	Rozmery potrubia	17
Prevádzka s cirkuláciou vzduchu	13	Kontrola steny	17
Obsluha	13	Príprava inštalácie	17
Montáž a demontáž filtra	14	Inštalácia	17
Čistenie a ošetrovanie	14	Montáž krytu komína.....	19
Výmena žiaroviek	15		

NÁVOD NA POUŽÍVANIE

Ďalšie informácie o výrobkoch, príslušenstve, náhradných dieloch a servise nájdete na internete na:

www.bosch-home.com a v internetovom obchode:
www.bosch-eshop.com

Objednávka opravy a porada v prípade porúch

Kontaktné údaje všetkých krajín nájdete v priloženej zozname služieb zákazníkom.

Dôverujte kompetentnosti výrobcu. Zaisťte tak, že opravu vykonajú vyškolení servisní technici, ktorí majú k dispozícii originálne náhradné diely.

Likvidácia v súlade s ochranou životného prostredia



Tento spotrebič zodpovedá európskej smernicou 2002/96/ES o odpade z elektrických a elektronických zariadení (waste electrical and electronic equipment - WEEE). Smernica stanovuje rámec pre zber a recykláciu odpadu z elektrických zariadení v celej EÚ.

⚠ Bezpečnostné upozornenia

Všeobecné upozornenia

Dodržiavajte tento návod, predovšetkým bezpečnostné upozornenia. Len pri odbornej montáži podľa návodu na montáž je zaručená bezpečnosť pri používaní. Uschovajte návod pre ďalšie použitie alebo ďalšieho majiteľa.

Tento spotrebič je určený len pre použitie v domácnosti. Výrobca neručí za škody, spôsobené nesprávnym používaním alebo chybnou obsluhou.

Nebezpečenstvo udusení!

obalovým materiálom. Nedovoľte deťom hrať sa s obalovým materiálom.

Po vybalení spotrebič skontrolujte z hľadiska viditeľných poškodení. V prípade škôd vzniknutých pri preprave spotrebič nepripojujte.

Tento návod platí pre viac modelov spotrebiča. Je preto možné, že sú tu popísané jednotlivé prvky vybavenia, ktoré nebudú zodpovedať Vášmu spotrebiču.

Dospelé osoby a deti nikdy nesmú spotrebič prevádzkovať bez dozoru, keď nie sú telesne alebo duševne spôsobilí, alebo keď im chýbajú vedomosti a skúsenosti k správnej a bezpečnej obsluhu spotrebiča.

Nikdy nedovoľte deťom hrať sa so spotrebičom!

Pre prípadné otázky alebo pri poruchách je tu pre Vás náš zákaznícky servis (pozri zoznam zákazníckych servisov).

Pri telefonáte uveďte nasledujúce čísla:

E-Nr.	FD
-------	----

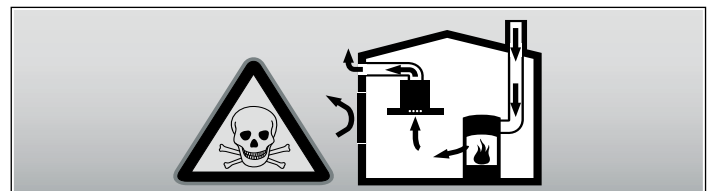
Čísla sú uvedené na typovom štítku vo vnútri spotrebiča (za tým účelom demontujte kovový tukový filter).

Tieto čísla si poznačte do políček hore, aby ste v prípade potreby nemuseli dlho hľadať.

Inštalácia

Ohrozenie života, nebezpečenstvo otravy!

v dôsledku spätne nasiatych spalín. Spotrebič s odvetrávaním nikdy neprevádzkujte súčasne s vykurovacími telesami, ktoré sú závislé na vzduchu v miestnosti, pokiaľ nie je zaistený dostatočný prívod vzduchu.

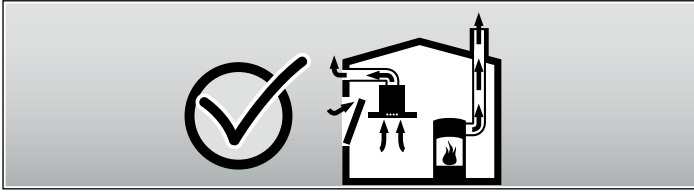


Vykurovacie telesa, závislé na vzduchu v miestnosti (napr. vykurovacie telesá na plyn, olej, drevo alebo uhlie, prietokové ohrievače, zásobníky teplej vody) potrebujú k spaľovaniu vzduch z miestnosti, v ktorej sú nainštalované a odvádzajú spaliny výfukovým systémom (napr. komínom) do voľného priestoru.

V spojení so zapnutým odsávačom pár je z kuchyne a susedných miestností odoberaný vzduch – bez dostatočného prívodu vzduchu vzniká podtlak. Jedovaté plyny z komína alebo odťahovej šachty budú spätne nasávané do bytových priestorov.

- Preto musí byť vždy zaistený dostatočný prívod vzduchu.
- Samotná prívodná/odvodná vzduchová stenová priechodka nezaručí dodržovanie medznej hodnoty.

Bezpečná prevádzka je možná len vtedy, ak podtlak v miestnosti s vykurovacím telesom neprekročí 4 Pa (0,04 mbar). Toto môžete dosiahnuť vtedy, keď neuzatvárateľnými otvormi, napr. vo dverách, oknách a v spojení s prívodnými/odvodnými vzduchovými stenovými priechodkami alebo prostredníctvom iných technických opatrení, môže prúdiť vzduch potrebný k spaľovaniu.



V každom prípade si prizvite príslušného kominárskeho majstra, ktorý môže posúdiť celkové potrebné množstvo vzduchu v byte a navrhne Vám vhodné opatrenie pre vetranie. Ak sa odsávač pár používa výhradne k prevádzke s cirkuláciou vzduchu, je možná prevádzka bez obmedzenia.

Nebezpečnosť požiaru!

vplyvom odlietavania iskier. Nad vykurovacím telesom na pevné palivá (napr. drevo alebo uhlie) je inštalácia spotrebiča prípustná len vtedy, keď je k dispozícii uzatvorený neodnímateľný kryt.

Pozor!

Nebezpečnosť poškodenia vplyvom hromadenia tepla kvôli nedostatočnej vzdialenosti medzi spotrebičom a vysokou skriňou alebo stenou. Spotrebič sa smie zabudovať len na jednej strane priamo vedľa vysokej skrine alebo steny. Odstup ku stene alebo vysokej skrini musí byť najmenej 50 mm.

Uvedené bezpečnostné odstupy musia byť dodržané. Dodržiavajte, prosím, aj údaje k Vášmu šporáku. Ak sa spoločne používajú plynové a elektrické varné zóny, platí najväčší uvedený odstup.

Šírka odsávača pár musí zodpovedať najmenej šírke varného miesta.

Pri inštalácii musia byť dodržané aktuálne platné stavebné predpisy, ako aj predpisy miestneho elektrorozvodného závodu a plynárskeho podniku.

Nebezpečnosť úrazu elektrickým prúdom!

poškodeným pripájacím káblom. V priebehu inštalácie pripájací kábel nezalamujte alebo nepricviknite.

Nebezpečnosť požiaru, nebezpečnosť poranenia!

poškodeným pripájacím káblom. Poškodený pripájací kábel musí vymeniť len oprávnený odborník (elektroinštalatér).

Nebezpečnosť poranenia!

ostrými hranami v priebehu inštalácie. Počas inštalácie spotrebiča vždy noste ochranné rukavice.

Nebezpečnosť poranenia!

spadnutým spotrebičom. Všetky poistné skrutki a poistné uzávery musia byť pevne namontované.

Použitie

Nebezpečnosť popálenia!

horúcim spotrebičom pri používaní so šporákom. Udržujte deti v dostatočnej vzdialenosti a dbajte na správne používanie.

Nebezpečnosť poranenia, nebezpečnosť poškodenia!

odstavenými predmetmi na spotrebiči. Nikdy nestavajte na spotrebič predmety.

Nebezpečnosť požiaru, nebezpečnosť popálenia!

na plynových varných zónach bez postavenej varnej nádoby. Plynové varné zóny vždy používajte s vhodnými varnými nádobami. Naregulujte plameň tak, aby bol vždy zakrytý varnou nádobou.

Nebezpečnosť popálenia, nebezpečnosť poškodenia!

pri súčasnej prevádzke viacerých plynových varných zón. Nikdy neprevádzkujte súčasne dve plynové varné zóny s najvyšším plameňom po dobu dlhšiu ako 15 minút. Teleso je vplyvom vysokej teploty veľmi horúce.

Majte na pamäti: Veľký horák s viac ako 5 kW (Wok) má rovnaký výkon ako dva plynové horáky.

Nebezpečnosť požiaru!

- vplyvom tukových usadení v kovovom tukovom filtri. Pod spotrebičom nikdy nepracujte s otvoreným ohňom (napr. neflambujte). Spotrebič prevádzkujte vždy s kovovým tukovým filtrom. Kovový tukový filter pravidelne čistite.
- vplyvom prehriatych tukov a olejov. Tučky a oleje ohrievajte len pod stálou kontrolou. Oheň nikdy nehaste vodou, vždy pomocou požiarnej deky, pokrývky na hrniec alebo taniera.

Pozor!

Nebezpečnosť poškodenia vplyvom korózných škôd. Na zabránenie tvorby kondenzovanej vody, spotrebič pri varení vždy zapnite. Kondenzovaná voda môže viesť ku vzniku korózných škôd.

Nebezpečnosť poranenia!

osvetlením s diódami LED rizikovej skupiny 1 Nepozerajte sa priamo po dobu dlhšiu ako 100 sekúnd do zapnutých osvetlení s diódami LED.

Čistenie a ošetrovanie

Nebezpečnosť popálenia, nebezpečnosť úrazu elektrickým prúdom!

spotrebičom. Pred údržbou alebo čistením nechajte spotrebič vždy vychladnúť. Vypnite poistku alebo vyťahnite sieťovú zástrčku.

Pozor!

- Nebezpečnosť poškodenia vplyvom vniknutia vlhkosti do elektroniky. Ovládacie prvky nikdy nečistite mokrou handrou.
- Poškodenie povrchu vplyvom nesprávneho čistenia. Plochy z ušľachtilej ocele čistite len v smere vybrúsenia. Na ovládacie prvky nepoužívajte žiadne čistiace prostriedky pre ušľachtilú oceľ.
- Poškodenie povrchu ostrými alebo abrazívnymi čistiacimi prostriedkami. Nepoužívajte žiadne ostré a abrazívne čistiace prostriedky.

Údržba a oprava

Nebezpečenstvo požiaru, nebezpečenstvo poranenia!

vplyvom neodborných opráv. Vypnite poistku alebo vytiahnite sieťovú zástrčku. Opravy smie vykonávať len oprávnený odborník (elektrikár).

Nebezpečenstvo poranenia!

vplyvom poruchy alebo poškodenia spotrebiča. Vypnite poistku alebo vytiahnite sieťovú zástrčku a kontaktujte zákaznícky servis.

Nebezpečenstvo požiaru, nebezpečenstvo poranenia!

poškodeným pripájacím káblom. Poškodený pripájací kábel musí vymeniť len oprávnený odborník (elektrikár).

Nebezpečenstvo popálenia, nebezpečenstvo úrazu elektrickým prúdom!

chybnými žiarovkami. Vypnite poistku alebo vytiahnite sieťovú zástrčku. Chybné žiarovky by sa mali okamžite vymeniť (nechajte ich najskôr vychladnúť), aby sa zabránilo preťaženiu zvyšných žiaroviek.

Druhy prevádzky

Tento spotrebič môžete používať v prevádzke s odvetraním alebo s cirkuláciou vzduchu.

Prevádzka s odvetraním



Nasávaný vzduch sa v tukových filtroch vyčistí a je rúrovým systémom odvádzaný von.

Upozornenie: Odpadový vzduch nesmie byť odvádzaný do komína na odvod dymu alebo spalín, ktoré sú v prevádzke, ani do šachty, ktorá slúži na odvetranie priestorov s nainštalovanými vykurovacími telesami.

- Pri odvádzaní vzduchu do komínov na odvod dymu alebo spalín, ktoré nie sú v prevádzke, je potrebný súhlas príslušného kominárskeho majstra.

- Ak je odpadový vzduch odvádzaný cez vonkajšiu stenu, mala by sa použiť teleskopická stenová priechodka.

Prevádzka s cirkuláciou vzduchu



Nasávaný vzduch sa v tukových filtroch a filtri s aktívnym uhlím vyčistí a vyčistený je odvádzaný späť do kuchyne.

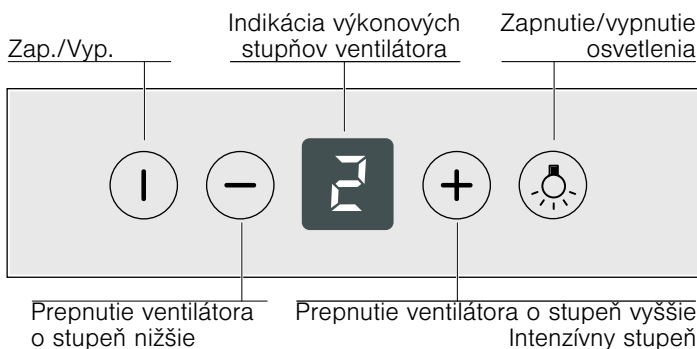
Upozornenie: Na viazanie pachov pri prevádzke s cirkuláciou vzduchu musíte namontovať filter s aktívnym uhlím. Rôzne možnosti prevádzky spotrebiča s cirkuláciou vzduchu nájdete v prospekte alebo sa spýtajte Vášho špecializovaného obchodníka. K tomu potrebné príslušenstvo obdržíte v špecializovaných predajniach, v zákazníckom servise alebo v Online shope. Čísla príslušenstva nájdete na konci návodu na obsluhu.

Obsluha

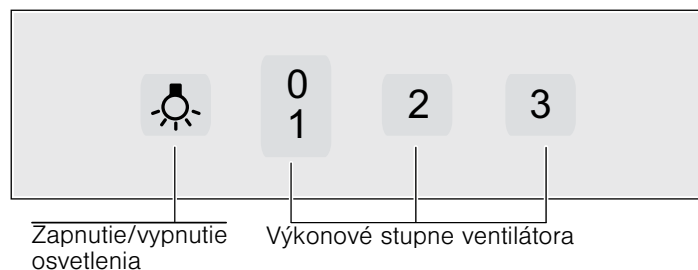
Tento návod platí pre viac modelov spotrebiča. Je preto možné, že sú tu popísané jednotlivé prvky vybavenia, ktoré nebudú zodpovedať Vášmu spotrebiču.

Upozornenie: Zapnite odsávač pár na začiatku varenia a až za niekoľko minút po ukončení varenia ho opäť vypnite. Kuchynské výpary sa tak odstránia najúčinnejšie.

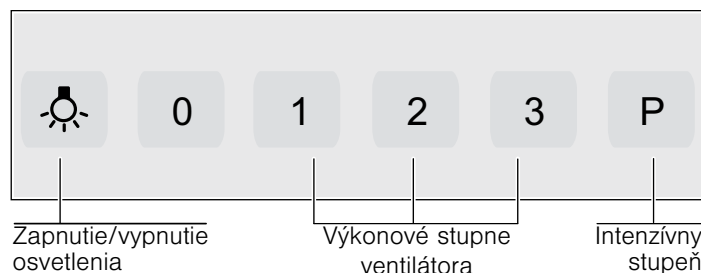
Ovládací panel – variant 1



Ovládací panel – variant 2



Ovládací panel – variant 3



Zapnutie ventilátora: Variant 1

Stlačte tlačidlo Zap./Vyp.

Tlačidlom + zvýšite výkonový stupeň ventilátora alebo tlačidlom – ho znížite.

Intenzívny stupeň

Pri obzvlášť silnom vývine zápachov a pár môžete používať intenzívny stupeň.

Stláčajte tlačidlo + toľkokrát, kým sa na indikácii nezobrazí P/b.

Doba chodu je obmedzená. Spotrebič nakoniec automaticky prepne späť na nižší výkonový stupeň ventilátora. Kedykoľvek môžete manuálne prepnúť späť.

Zapnutie ventilátora: Variant 2 a 3

Tlačidlami 1, 2 a 3 zvýšite alebo znížite výkonové stupne ventilátora.

Intenzívny stupeň: Variant 3

Stlačte tlačidlo P.

Osvetlenie

Osvetlenie môžete použiť nezávisle na tom, či je ventilátor zapnutý alebo vypnutý.

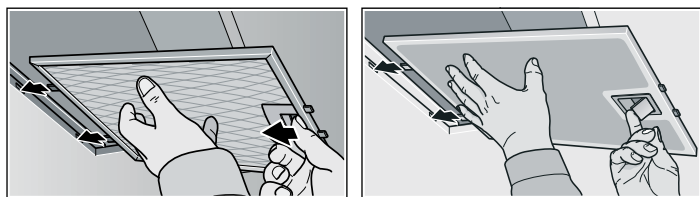
Montáž a demontáž filtra

⚠ Nebezpečenstvo popálenia, nebezpečenstvo úrazu elektrickým prúdom!

spotrebičom. Pred údržbou alebo čistením nechajte spotrebič vždy vychladnúť. Vypnite poistku alebo vyťahnite sieťovú zástrčku.

Demontáž kovového tukového filtra

1. Otvorte blokovanie a sklopte kovový tukový filter smerom nadol.
Druhou rukou pri tom zachyťte kovový tukový filter zospodu.
2. Vyberte kovový tukový filter z príchytiek.

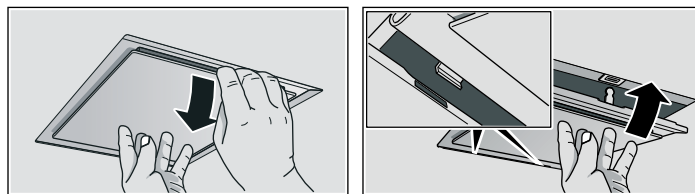


Pri stranovom odsávaní

1. Zatiahnite kovový tukový filter smerom nadol.
Druhou rukou pri tom zachyťte kovový tukový filter zospodu.
2. Vyberte kovový tukový filter z príchytiek.

Upozornenia

- Dole v kovovom tukovom filtri sa môže nazbierať tuk.
– Nedržte kovový tukový filter šikmo, aby ste zabránili odkvapkávaniu tuku.



Montáž kovového tukového filtra

1. Nasadte kovový tukový filter.
Druhou rukou pri tom zachyťte kovový tukový filter zospodu.
2. Priklopte kovový tukový filter nahor a nechajte zaskočiť blokovanie.

Čistenie a ošetrovanie

⚠ Nebezpečenstvo popálenia, nebezpečenstvo úrazu elektrickým prúdom!

spotrebičom. Pred údržbou alebo čistením nechajte spotrebič vždy vychladnúť. Vypnite poistku alebo vyťahnite sieťovú zástrčku.

Pozor!

- Nebezpečenstvo poškodenia vplyvom vniknutia vlhkosti do elektroniky. Ovládacie prvky nikdy nečistíte mokrou handrou.
- Poškodenie povrchu vplyvom nesprávneho čistenia. Plochy z ušľachtilej ocele čistite len v smere vybrúsenia. Na ovládacie prvky nepoužívajte žiadne čistiace prostriedky pre ušľachtilú oceľ.
- Poškodenie povrchu ostrými alebo abrazívnymi čistiacimi prostriedkami. Nepoužívajte žiadne ostré a abrazívne čistiace prostriedky.

Čistenie povrchu spotrebiča

Vhodné čistiace a ošetrovacie prostriedky pre Váš spotrebič si môžete kúpiť prostredníctvom poradenskej linky (hotline) alebo v Online shope (pozri začiatok návodu na obsluhu).

Upozornenie: Povrch spotrebiča a ovládacie prvky sú chýlostivé na poškrábanie. Dbajte na záručné ustanovenia v priloženom servisnom zošite a nasledujúce pokyny na čistenie:

- Povrch čistite len s mäkkou, navlhčenou handričkou, prostriedkom na umývanie riadu alebo jemným čistiacim prostriedkom na okná. Namočte zaschnuté nečistoty vlhkou handričkou. **Nečistoty nezoškrabujte!**
- Nevhodné sú suché handričky, drhnuce špongie, abrazívne čistiace prostriedky alebo iné agresívne čistiace prostriedky obsahujúce piesok, sódu, kyseliny alebo chloridy.
- Plochy z ušľachtilej ocele (nerez) čistite len v smere vybrúsenia.
- Pre ovládacie prvky nepoužívajte žiadne čistiace prostriedky pre ušľachtilú oceľ (nerez) a žiadne mokré handričky!

Čistenie kovového tukového filtra

Nasadené kovové tukové filtre zachytávajú tukové čiastočky z kuchynských výparov. Pri normálnom používaní (denne 1 až 2 hodiny) čistíte kovové tukové filtre približne každé tri mesiace.

Upozornenia

- Nepoužívajte žiadne agresívne čistiace prostriedky a ani také, ktoré obsahujú kyseliny alebo zásady.
- Pri čistení kovových tukových filtrov vyčistíte pomocou vlhkej handričky aj príchytky kovových tukových filtrov v spotrebiči.
- Kovové tukové filtre môžete vyčistiť v umývačke riadu alebo ručne.

V umývačke riadu:

Upozornenie: Pri čistení v umývačke riadu môže dôjsť k miernemu zafarbeniu. To nemá žiaden vplyv na funkčnosť kovových tukových filtrov.

- Silno znečistené kovové tukové filtre neumývajte súčasne s riadom.
- Postavte kovové tukové filtre voľne do umývačky riadu. Kovové tukové filtre nesmú byť zovreté.

Ručné čistenie:

Upozornenie: Pri zvlášť silných znečisteniach môžete použiť špeciálne rozpúšťadlo masťô. Je možné ho objednať v Online shope.

- Namočte kovové tukové filtre do horúcieho umývacieho roztoku.
- Použite na čistenie kefu a potom filtre dobre prepláchnite.
- Nechajte kovové tukové filtre odkvapkať.

Výmena žiaroviek

⚠ Nebezpečenstvo popálenia, nebezpečenstvo úrazu elektrickým prúdom!

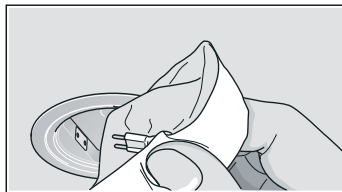
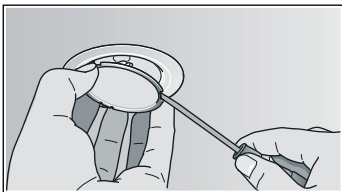
chybnými žiarovkami. Vypnite poistku alebo vytiahnite sieťovú zástrčku. Chybné žiarovky by sa mali okamžite vymeniť (nechajte ich najskôr vychladnúť), aby sa zabránilo preťaženiu zvyšných žiaroviek.

Dôležité! Používajte len osvetľovacie prostriedky rovnakého typu a výkonu s rovnakou hodnotou (pozri objímku žiarovky alebo typový štítok vo vnútri spotrebiča) – za tým účelom kovový tukový filter demontujte.

Výmena halogénových žiaroviek

Upozornenie: Pri nasadzovaní halogénových žiaroviek sa nesmiete dotýkať sklenenej banky. Na uchopenie halogénovej žiarovky používajte čistú handričku.

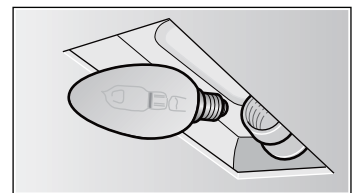
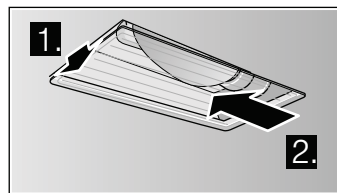
1. Vhodným nástrojom opatrne odstráňte krúžok žiarovky.
2. Žiarovku vytiahnite a nahradte žiarovkou rovnakého typu.



3. Nasadte kryt žiarovky.
4. Znova zastrčte sieťovú zástrčku resp. zapnite poistku.

Výmena žiaroviek

1. Kryt žiarovky ľahko nadvihnite a posuňte smerom k vnútornej strane spotrebiča.
2. Žiarovku vyskrutkujte a nahradte žiarovkou rovnakého typu.



3. Nasadte kryt žiarovky.
4. Znova zastrčte sieťovú zástrčku resp. zapnite poistku.

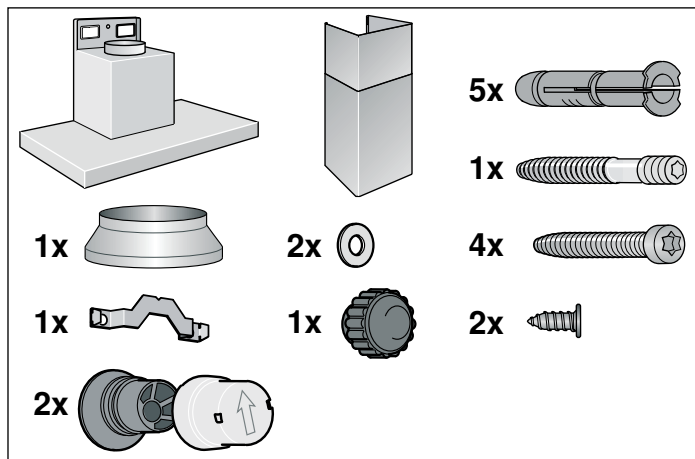
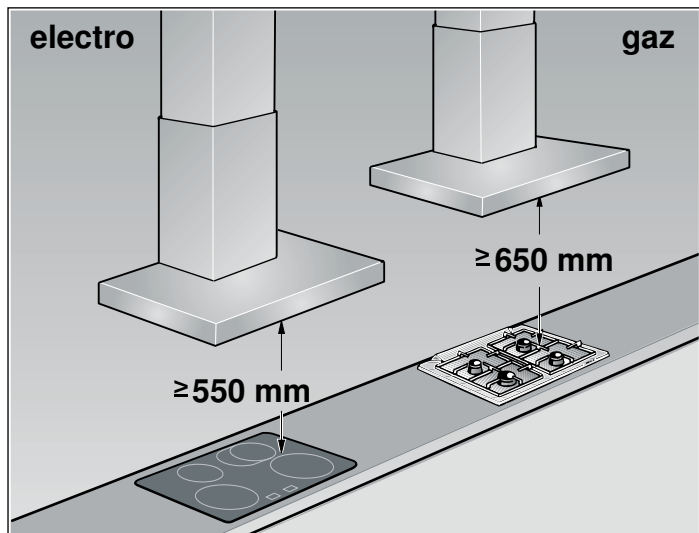
Osvetlenie s diódami LED

Chybné osvetlenie s diódami LED smie vymeniť len výrobca, jeho zákaznícky servis alebo oprávnený odborník (elektroinštalatér).

⚠ Nebezpečenstvo poranenia!

osvetlením s diódami LED rizikovej skupiny 1 Nepozerajte sa priamo po dobu dlhšiu ako 100 sekúnd do zapnutých osvetlení s diódami LED.

MONTÁŽNY NÁVOD

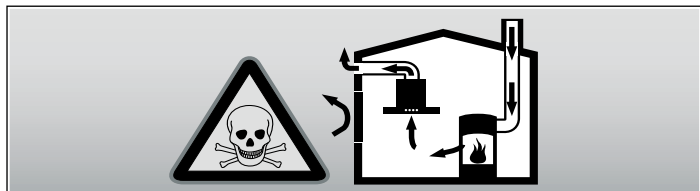


- Tento spotrebič sa inštaluje na stenu.
- Pri špeciálnych častiach príslušenstva (napr. pre prevádzku s cirkuláciou vzduchu), dbajte na tam priložený návod na inštaláciu.
- Povrch spotrebiča je chĺstlivý. Pri inštalácii zabráňte poškodeniam.

Bezpečnostné upozornenia

⚠ Ohrozenie života, nebezpečenstvo otravy!

v dôsledku spätne nasiatych spalín. Spotrebič s odvetrávaním nikdy neprevádzkujte súčasne s vykurovacími telesami, ktoré sú závislé na vzduchu v miestnosti, pokiaľ nie je zaistený dostatočný prívod vzduchu.

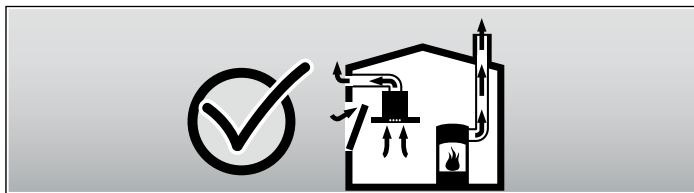


Vykurovacie telesa, závislé na vzduchu v miestnosti (napr. vykurovacie telesá na plyn, olej, drevo alebo uhlie, prietokové ohrievače, zásobníky teplej vody) potrebujú k spaľovaniu vzduch z miestnosti, v ktorej sú nainštalované a odvádzajú spaliny výfukovým systémom (napr. komínom) do voľného priestoru.

V spojení so zapnutým odsávačom pár je z kuchyne a susedných miestností odoberaný vzduch – bez dostatočného prívodu vzduchu vzniká podtlak. Jedovaté plyny z komína alebo odťahovej šachty budú spätne nasávané do bytových priestorov.

- Preto musí byť vždy zaistený dostatočný prívod vzduchu.
- Samotná prívodná/odvodná vzduchová stenová priechodka nezaručí dodržovanie medznej hodnoty.

Bezpečná prevádzka je možná len vtedy, ak podtlak v miestnosti s vykurovacím telesom neprekročí 4 Pa (0,04 mbar). Toto môžete dosiahnuť vtedy, keď neuzatvárateľnými otvormi, napr. vo dverách, oknách a v spojení s prívodnými/odvodnými vzduchovými stenovými priechodkami alebo prostredníctvom iných technických opatrení, môže prúdiť vzduch potrebný k spaľovaniu.



V každom prípade si prizvite príslušného kominárskeho majstra, ktorý môže posúdiť celkové potrebné množstvo vzduchu v byte a navrhne Vám vhodné opatrenie pre vetranie.

Ak sa odsávač pár používa výhradne k prevádzke s cirkuláciou vzduchu, je možná prevádzka bez obmedzenia.

⚠ Nebezpečenstvo požiaru!

vplyvom odlietavania iskier. Nad vykurovacím telesom na pevné palivá (napr. drevo alebo uhlie) je inštalácia spotrebiča prípustná len vtedy, keď je k dispozícii uzatvorený neodnímateľný kryt.

Pri inštalácii musia byť dodržané aktuálne platné stavebné predpisy, ako aj predpisy miestneho elektrorozvodného závodu a plynárenského podniku.

⚠ Nebezpečenstvo úrazu elektrickým prúdom!

poškodeným pripájacím káblom. V priebehu inštalácie pripájací kábel nezalamujte alebo nepricviknite.

⚠ Nebezpečenstvo poranenia!

ostrými hranami v priebehu inštalácie. Počas inštalácie spotrebiča vždy noste ochranné rukavice.

⚠ Nebezpečenstvo poranenia!

spadnutým spotrebičom. Všetky poistné skrutky a poistné uzávery musia byť pevne namontované.

Inštalácia

Rozmery potrubia

Upozornenie: Pri reklamáciách, ktoré je možné vzťahovať na potrubie, nepreberá výrobca spotrebiča žiadnu záruku.

- Spotrebič dosiahne svoj optimálny výkon prostredníctvom krátkej odsávacej rúry a čo najväčšieho možného priemeru rúry.
- Použitie dlhých, drsných odsávacích rúr, veľa oblúkov rúry alebo priemery rúr, ktoré su menšie ako 150 mm, zapríčinja odchýlky od optimálnych výkonov odsávania a súčasne zvýšia hlučnosť.
- Rúry alebo hadice na inštaláciu odsávacieho vedenia musia byť z nehorľavého materiálu.

Okrúhle rúry

Odporúča sa vnútorný priemer 150 mm, avšak minimálne 120 mm.

Ploché kanály

Vnútorný prierez musí zodpovedať priemeru okrúhlych rúr.

Ø 150 mm cca 177 cm²

Ø 120 mm cca 113 cm²

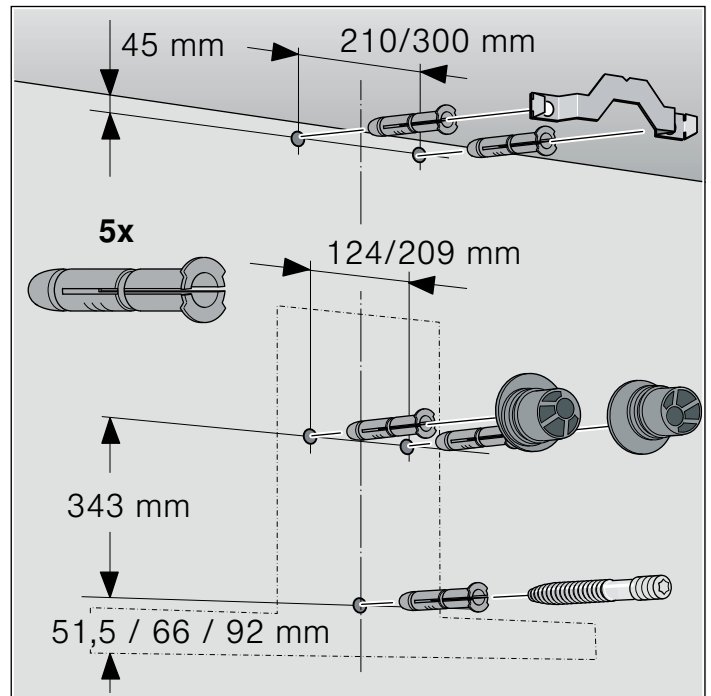
- Ploché kanály by nemali mať žiadne ostré ohyby.
- Pri odlišných priemeroch rúr použite tesniace prúžky.

Kontrola steny

- Stena musí byť rovná, zvislá a dostatočne nosná.
- Hĺbka vyvrtaných dier musí zodpovedať dĺžke skrutiek. Hmoždinky musia pevne držať.
- Priložené skrutky a hmoždinky sú vhodné do masívneho múra. Pre iné konštrukcie (napr. sadrokartón, pórobetón, pálené tehly (Poroton)) sa musia použiť príslušné upevňovacie prostriedky.
- Max. hmotnosť odsávača pár je **40 kg**.

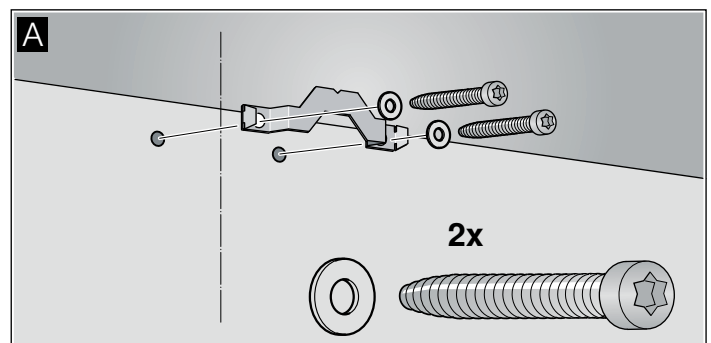
Príprava inštalácie

1. Od stropu až po dolnú hranu odsávača pár vyznačte na stenu zvislú stredovú líniu.
2. Naznačte polohy pre skrutky a obrys závesnej oblasti.
3. Pre upevnenie vyvrtajte päť dier o Ø 8 mm a hĺbkou diery 80 mm a zatlačte do nich hmoždinky až do úrovne steny.

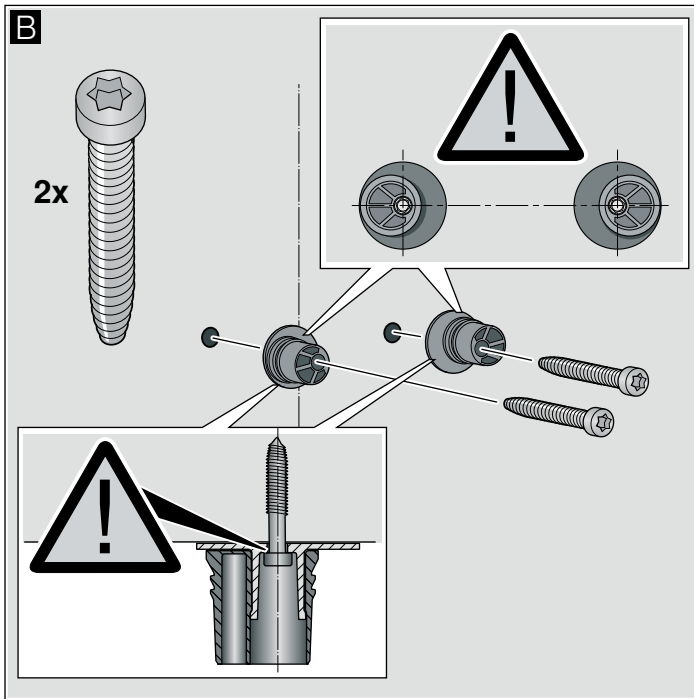


Inštalácia

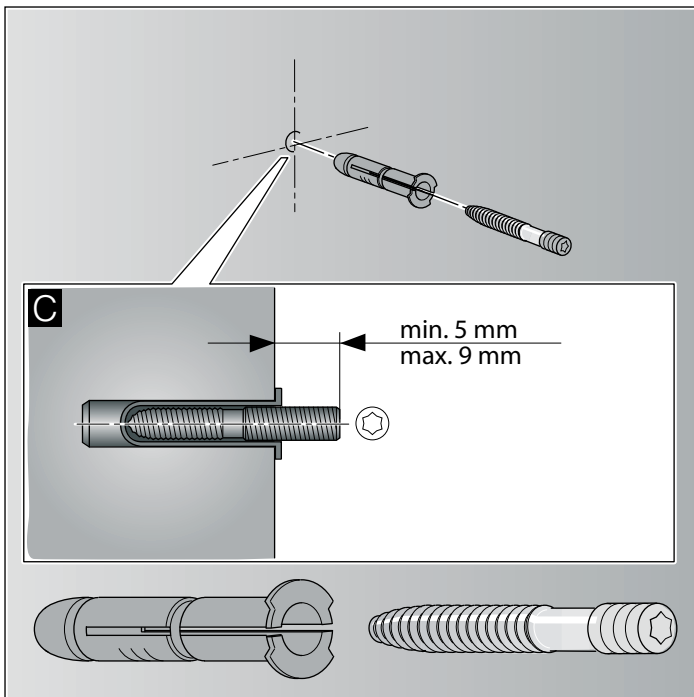
1. Priskrutkujte pridržiavací uholník pre kryt komína. **A**



2. Zavesenia pre odsávač pár pevne rukou priskrutkujte, max. 3 Nm. **B**

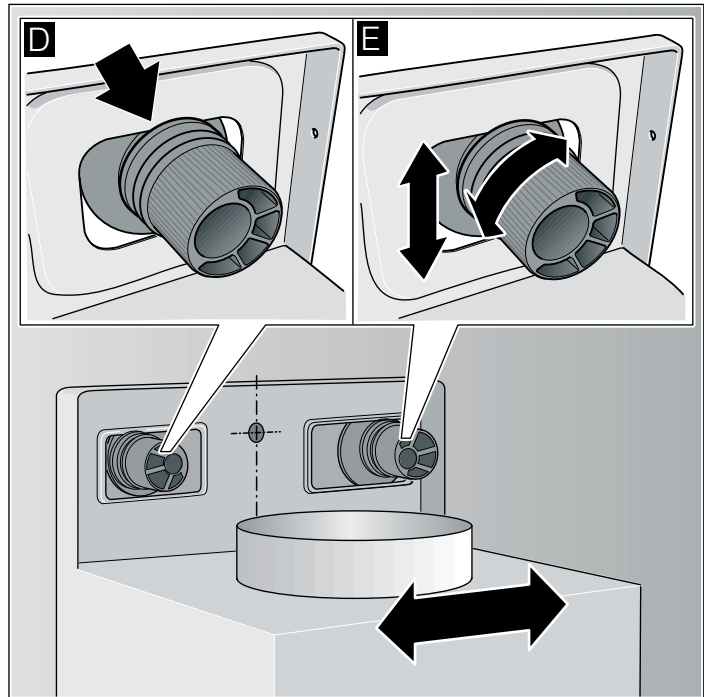


3. Čap so závitom naskrutkujte tak hlboko, že zo steny vystupuje už len 5–9 mm. **C**



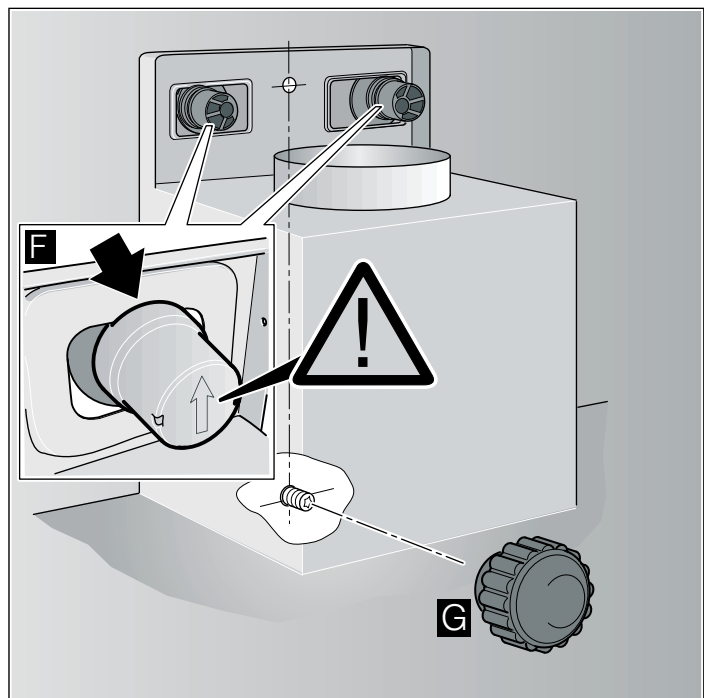
Zavesenie a vyrovnanie spotrebiča

1. Ochrannú fóliu spotrebiča stiahnite najskôr na zadnej strane a po montáži ju stiahnite kompletne.
2. Spotrebič zaveste tak, až pevne zaskočí do zavesení. **D**
3. Otáčaním zavesení vyrovnajte spotrebič do vodorovnej polohy. V prípade potreby je možné spotrebič posunúť smerom doprava alebo doľava. **E**



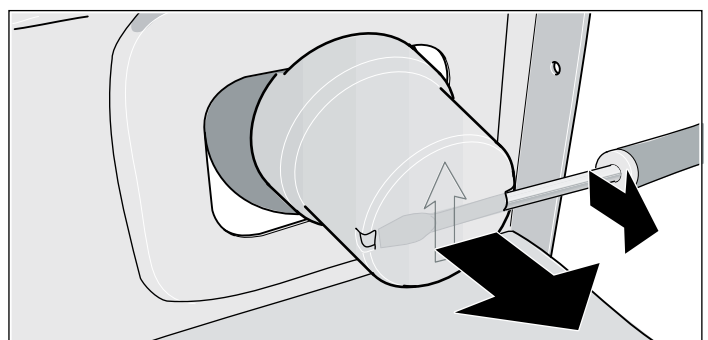
Upevnenie spotrebiča

1. Poistné uzávery so šipkou smerujúcou nahor zatlačte do zavesení, až zaskočia. **F**
2. Ryhovanú maticu s podložkou pevne priskrutkujte. **G**



Odstránenie poistných uzáverov

Ak sa musia poistné uzávery odstrániť, použite plochý skrutkovač.



Upevnenie potrubných spojov

Upozornenie: Pri použití hliníkovej rúry najskôr oblasť pripojenia vyhladzte.

Odsávacía rúra Ø 150 mm (odporúčaná veľkosť)

Odsávaciu rúru upevnite priamo na vzduchové hrdlo a utesnite.

Odsávacía rúra Ø 120 mm

1. Upevnite redukčné hrdlo priamo na vzduchové hrdlo.
2. Odsávaciu rúru upevnite na redukčné hrdlo.
3. Obidve miesta spojenia vhodným spôsobom utesnite.

Elektrické pripojenie

⚠ Nebezpečenstvo úrazu elektrickým prúdom!

poškodeným pripájacím káblom. V priebehu inštalácie pripájací kábel nezalamujte alebo nepricviknite.

Potrebné pripojovacie údaje sú uvedené na typovom štítku vo vnútri spotrebiča, za tým účelom demontujte kovový tukový filter.

Dĺžka pripájacieho kábla: cca 1,30 m

Tento spotrebič vyhovuje ustanoveniam ES o podmienkach rádiového odrušenia.

Tento spotrebič smie byť pripojený iba na zásuvku s ochranným kontaktom, nainštalovanú podľa predpisov.

Zásuvku s ochranným kontaktom umiestnite pokiaľ možno priamo vo vnútri krytu komína.

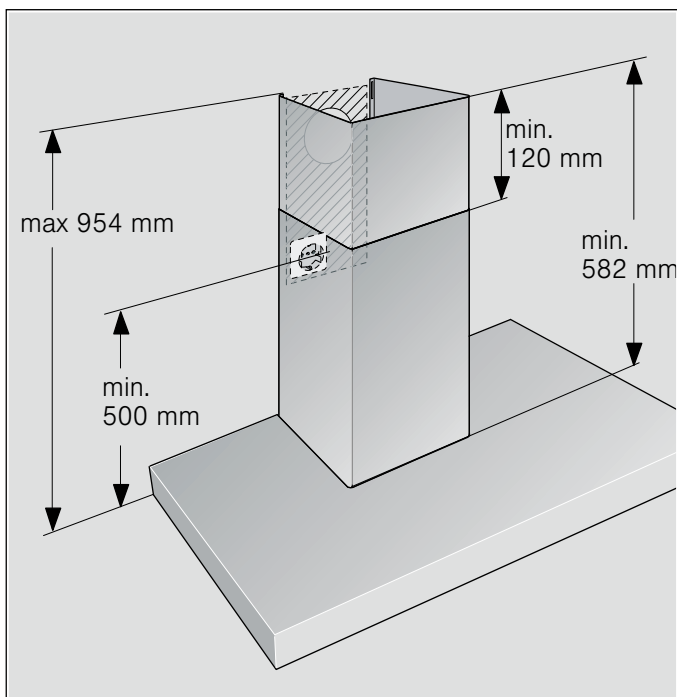
- Zásuvka s ochranným kontaktom by mala byť pripojená na vlastný prúdový okruh.
- Ak nie je zásuvka s ochranným kontaktom po inštalácii spotrebiča viacej prístupná, musí byť nainštalované odpojovacie zariadenie ako pri pevnom pripojení.

Pri potrebnom pevnom pripojení musí byť v inštalácii k dispozícii všepólové odpojovacie zariadenie (istič vedenia, poisťky, stýkače) s odstupom kontaktov najmenej 3 mm. Pevné pripojenie smie vykonávať len odborník s elektrotechnickou kvalifikáciou.

Montáž krytu komína

⚠ Nebezpečenstvo poranenia!

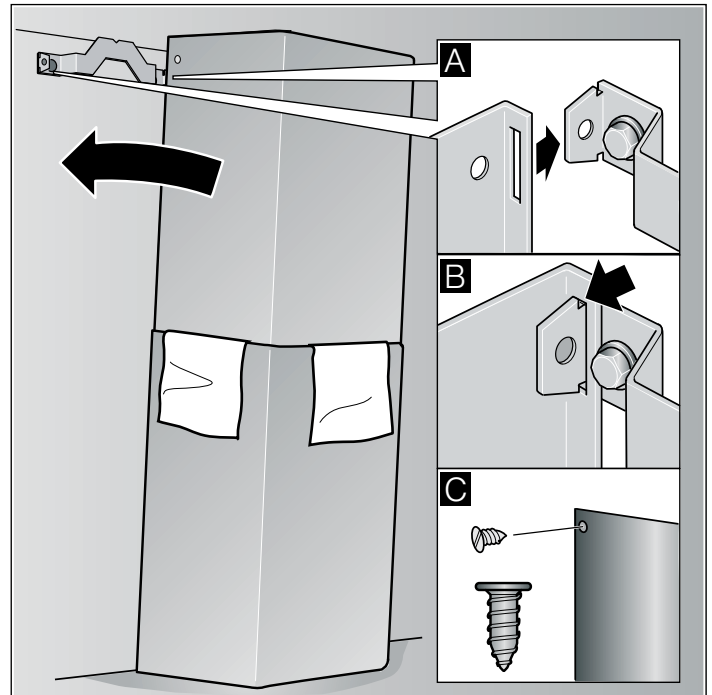
ostrými hranami v priebehu inštalácie. Počas inštalácie spotrebiča vždy noste ochranné rukavice.



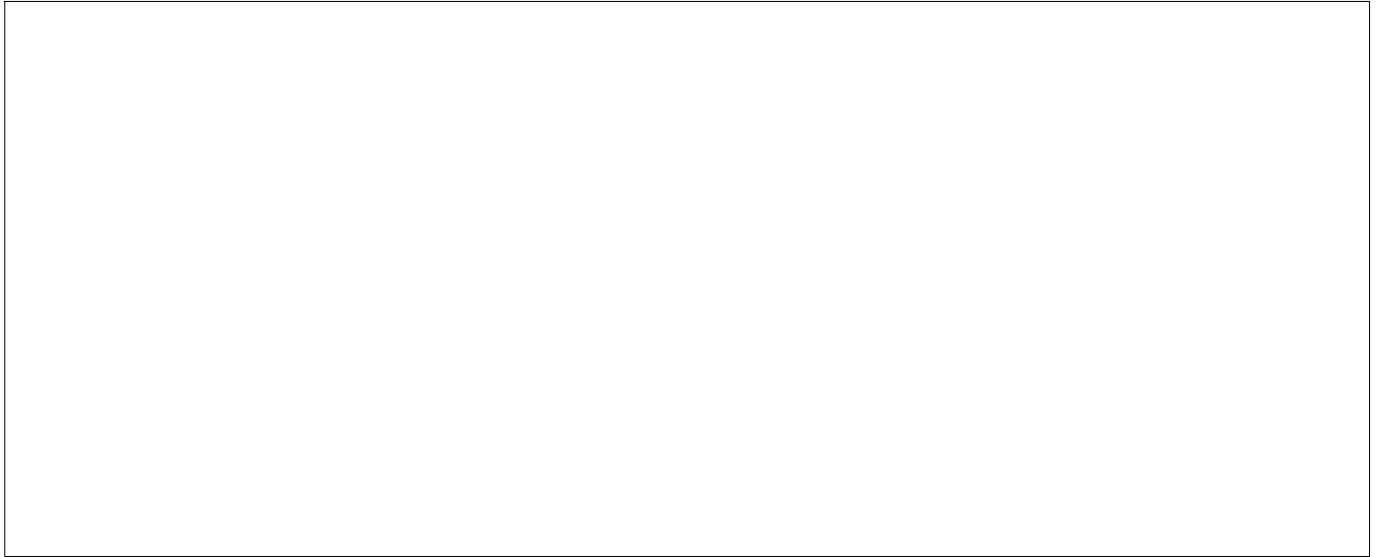
1. Oddelte kryty komína.
Za tým účelom stiahnite lepiacu pásku.
2. Stiahnite ochranné fólie z obidvoch krytov komína.
3. Vložte kryty komína do seba.

Upozornenia

- Na zabránenie poškriabaniu položte cez hrany vonkajšieho krytu komína ako ochranu papier.
 - Zárezy vnútorného krytu komína smerujú nadol.
4. Nasadte kryty komína na spotrebič.
 5. Vysuňte vnútorný kryt komína nahor a zaveste ho vľavo a vpravo na pridržiavací uholník. **A**
 6. Nechajte kryt komína zaskočiť smerom nadol. **B**
 7. Kryt komína zo strany priskrutkujte dvomi skrutkami na pridržiavací uholník. **C**



<p>236</p> <p>DHZ5326</p>	<p>DHZ5325</p>
<p>321</p> <p>DHZ5346</p>	<p>DHZ5345</p>
<p>283</p> <p>DSZ5201</p>	<p>DSZ5200</p>
<p>368</p> <p>DSZ5201</p>	<p>DSZ5240</p>



Robert Bosch Hausgeräte GmbH

Carl-Wery-Straße 34

81739 München

Germany

www.bosch-home.com



9000568005

900803