

Advertencias de seguridad

- A causa del elevado peso del aparato se aconseja levantarlo con sumo cuidado.
- ¡Atención!: Las mangueras congeladas (por las bajas temperaturas del entorno) pueden quedar inservibles a causa de grietas o fisuras, o incluso estallar. Por ello no deberá instalarse la lavadora en zonas amenazadas por bajas temperaturas o en el exterior.
- No levantar el aparato asiendo por los mandos o elementos sobresalientes (por ejemplo la puerta de carga). El aparato puede sufrir desperfectos de consideración.
- Es indispensable vaciar los cajetines dosificadores antes de transportar el aparato. → **Página 8**
- Aparte de las advertencias y consejos facilitados en las presentes instrucciones, deberán tenerse estrictamente en cuenta las advertencias e instrucciones facilitadas por las empresas locales de abastecimiento de agua y electricidad.
- En caso de duda deberá encomendarse el montaje y acoplamiento del aparato a las redes de alimentación de agua y desagüe a un especialista del ramo.
- Instalar las mangueras y los cables de conexión modo que no constituyan obstáculos.

Consejos para la eliminación de embalajes y el desguace de aparatos usados

- Eliminación del embalaje de los aparatos.
- El presente aparato incorpora las marcas prescritas por la directiva europea CE/2002/96 relativa a la retirada y el reciclaje de los aparatos eléctricos y electrónicos usados (WEEE). Esta directiva constituye el marco reglamentario para una retirada y reciclaje de los aparatos usados con validez para toda la Unión Europea.

Posicionamiento y nivelación

- La posición segura y firme del aparato es imprescindible a fin de evitar su desplazamiento incontrolado durante el centrifugado.
- La superficie o emplazamiento en donde vaya a instalarse el aparato deberá ser firme y plana.
- Los revestimientos de suelos blandos no son emplazamientos adecuados para la máquina.

En caso de montar el aparato sobre un pedestal o base elevada:

- ¡Es **absolutamente** indispensable asegurar las patas de soporte de la lavadora con las lengüetas de soporte*. * N° de pedido WMZ 2200, WX 9756, CZ 110600, Z 7080X0

En caso de montar el aparato sobre suelos que descansan sobre techos de vigas de madera:

- Instalar el aparato siempre en un rincón del cuarto o recinto.
- Colocarlo sobre una placa de base de madera de 30 mm de espesor, resistente al agua, atornillada al suelo.
- ¡Es **absolutamente** indispensable asegurar las patas de soporte de la lavadora con las lengüetas de soporte*. * N° de pedido, véase más arriba

Montaje del aparato bajo encimera o integrado en mueble

- Efectuar el montaje del aparato bajo encimera o integrado en mueble antes de conectarlo a la red eléctrica.

Montaje del aparato en una fila de muebles de cocina

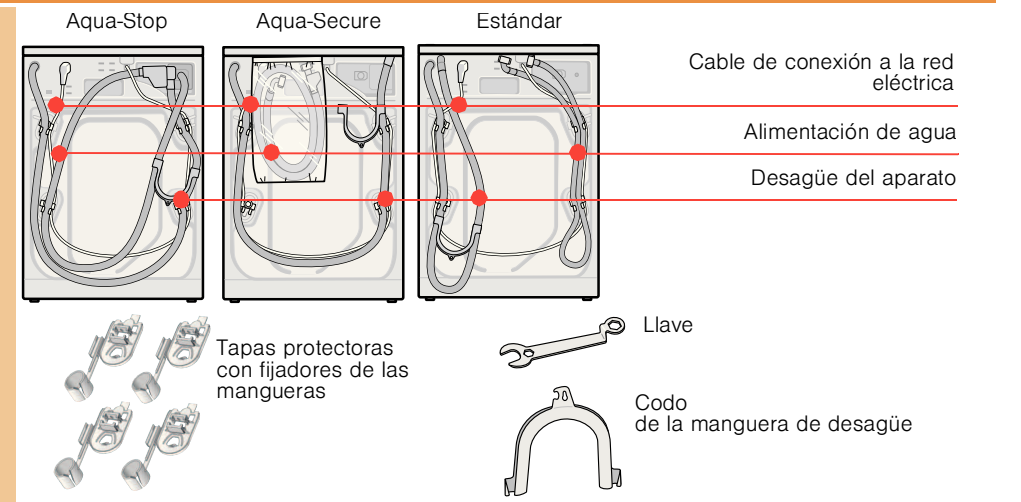
- Se requiere que el hueco de montaje tenga una anchura de 60 cm.
- Montar la lavadora sólo debajo de una placa encimera de trabajo de una sola pieza, fijada firmemente a los armarios adyacentes.

Montaje bajo encimera

- ¡**Peligro de descarga eléctrica!**
- Es **indispensable** montar en lugar de la placa protectora, una chapa protectora*.
- Encargar dicho trabajo a un técnico especialista. * N° de pedido WMZ 2043, WZ 20430
- Se requiere que el hueco de montaje tenga una anchura de 60 cm.

Volumen de suministro según el modelo

La humedad o el agua residual que pudiera encontrarse en el tambor se debe a los trabajos de control final del aparato.



No incluido en el equipo de serie:

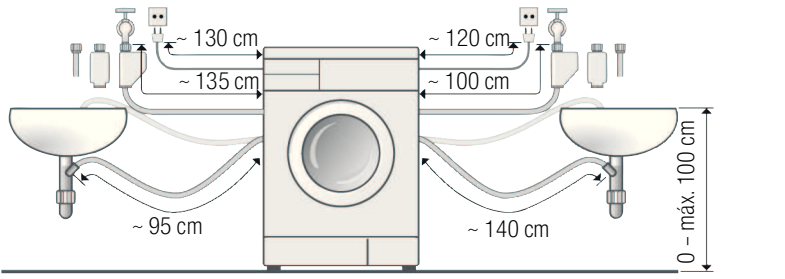
En caso de desaguar el aparato a un sifón se necesita una abrazadera adicional de 24–40 mm de diámetro (se puede adquirir en el comercio especializado). → **Conexión a la red de agua, Página 4**

Herramienta práctica:

- un nivel de burbuja.
- Llave con entrecaras 13; para soltar los seguros de transporte → **Página 3** y con entrecaras 17; para nivelar las patas de soporte del aparato → **Página 5**

Longitud de las mangueras y del cable de conexión a la red eléctrica según modelo

Conexión en el lateral izquierdo o Conexión en el lateral derecho del aparato



Advertencia: ¡En caso de usar el soporte para la manguera, se reducen las longitudes de manguera posibles!

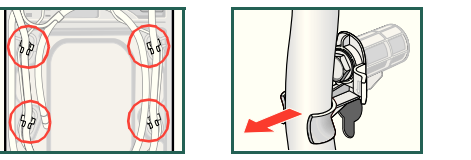
En el comercio especializado/Servicio de Asistencia Técnica Oficial de la marca se pueden adquirir las siguientes piezas:

- Manguera de prolongación para el sistema de seguridad antirretorno de agua «Aqua-Stop» (aprox. 2,50 m).
- N° de pedido WMZ2380, WZ10130, CZ11350, Z7070X0
- Manguera de alimentación más larga (aprox. 2,20 m), para el modelo Estándar.

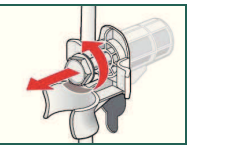
Retirar los seguros de transporte

- Retirar y guardar los cuatro seguros de transporte antes de usar por vez primera el aparato.
- En caso de transporte posterior o mudanza, es indispensable montar los seguros de transporte a fin de evitar daños en el aparato. → **Página 6**
- Guardar el tornillo y el manguito atornillados.

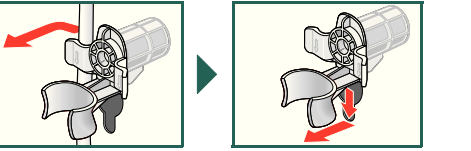
1. Retirar las mangueras (según modelo) de los fijadores y del codo. Retirar el codo.



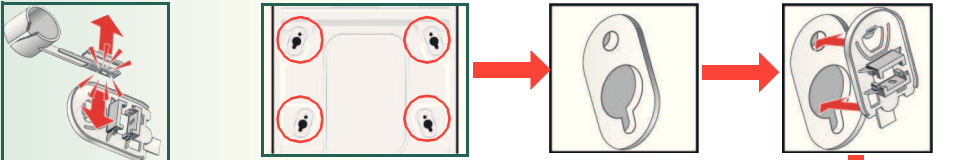
2. Soltar y retirar los cuatro tornillos de fijación del transporte.



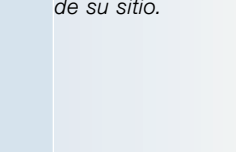
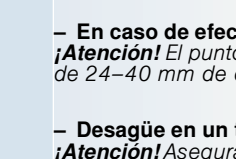
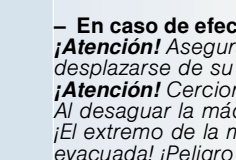
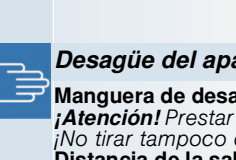
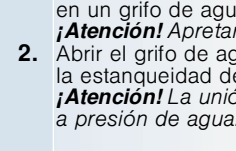
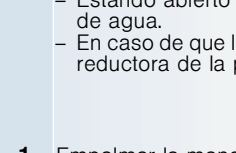
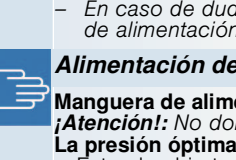
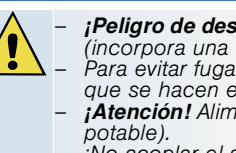
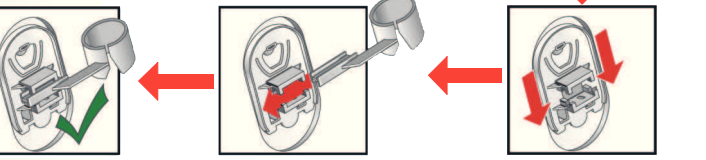
3. Retirar el cable de conexión de los fijadores. Retirar los manguitos.



4. Colocar las tapas y bloquearlas presionando el gancho de enclavamiento situado en la parte superior. Montar los fijadores de las mangueras.



5. Sujetar las mangueras con los fijadores correspondientes.



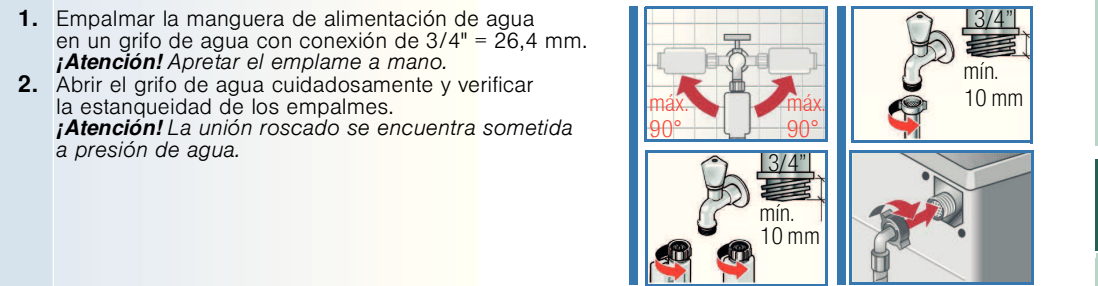
Conexión a la red de agua según el modelo

- ¡**Peligro de descarga eléctrica!** ¡No sumergir el dispositivo de seguridad Aqua-Stop en el agua! (incorpora una válvula eléctrica).
- Para evitar fugas o daños ocasionados por el agua, es imprescindible observar las advertencias que se hacen en este capítulo.
- ¡**Atención!** Alimentar el aparato sólo con agua fría de uso corriente en hogares (red de agua potable).
- ¡No acoplar el aparato en ningún caso a una batería mezcladora sin presión de un calentador de agua!
- Utilizar **exclusivamente** la manguera de alimentación suministrada con el aparato o adquirida en una tienda especializada autorizada; no utilizar mangueras usadas.
- En caso de duda deberá encomendarse el montaje y acoplamiento del aparato a las redes de alimentación de agua y desagüe a un especialista del ramo.

Alimentación de agua

Manguera de alimentación del agua:
¡**Atención!** No doblarla, aplastarla, modificarla ni cortarla (la resistencia no quedará garantizada). La presión óptima de la red de agua: 100–1000 kPa (1–10 bar).
- Estando abierto el grifo de agua a tope, deberán salir en un minuto aproximadamente 8 litros de agua.
- En caso de que la presión de red del agua fuera superior a este valor, hay que intercalar una válvula reductora de la presión entre el aparato y la alimentación de agua.

Modelo: Aqua-Stop Aqua-Secure Estándar



Desagüe del aparato

Manguera de desagüe:
¡**Atención!** Prestar atención a que la manguera no sea plegada ni estrangulada. ¡No tirar tampoco de la manguera!
Distancia de la salida de desagüe respecto al suelo:
0 – máx. 100 cm

En caso de efectuar el desagüe a través de un lavabo:

- ¡**Atención!** Asegurarse de que la manguera de evacuación no pueda desplazarse de su sitio.
- ¡**Atención!** Cerciorarse de que el tapón del lavabo no esté colocado. Al desaguar la máquina, comprobar que el agua desagüe rápidamente. ¡El extremo de la manguera de desagüe no se debe sumergir en el agua evacuada! ¡Peligro de que la lavadora aspire de nuevo el agua evacuada!

En caso de efectuar el desagüe a través de un sifón:

¡**Atención!** El punto de empalme tiene que estar asegurado con una abrazadera de 24–40 mm de diámetro (puede adquirirse en el comercio especializado).

Desagüe en un tubo de plástico con manguito de goma o en el sumidero:

¡**Atención!** Asegurarse de que la manguera de evacuación no pueda desplazarse de su sitio.

Nivelar el aparato

- Un fuerte nivel de ruidos, así como vibraciones o desplazamientos fortuitos del aparato durante su funcionamiento pueden ser consecuencia de una nivelación incorrecta del aparato.

Nivelar el aparato con ayuda de un nivel de burbuja

1. Soltar la contratuerca, girándola hacia la derecha (sentido de marcha de las aguas del reloj) con ayuda de una llave.
2. Corregir la altura del aparato girando el soporte. ¡**Atención!** El aparato debe asentarse firmemente y en posición horizontal sobre sus cuatro soportes, no debiendo oscilar. Verificar si el aparato está correctamente nivelado con ayuda de un nivel de burbuja. Corregir en caso necesario.
3. Apretar firmemente la contratuerca contra el cuerpo del aparato. Sujetar a tal efecto el soporte, sin modificar su altura. ¡**Atención!** Las contratuercas de todos los soportes tienen que estar firmemente apretadas contra el cuerpo del aparato!

Conexión a la red eléctrica

- El aparato sólo se deberá conectar a una red eléctrica de corriente monofásica (corriente alterna) a través de una toma de corriente instalada reglamentariamente y provista de puesta a tierra.
- La tensión de la red eléctrica y la indicada en el aparato (placa de características en la parte posterior del mismo) deben coincidir.
- Los valores de conexión, así como los fusibles necesarios, figuran en la placa de características del aparato.
- Cerciorarse de que
 - la toma de corriente y la clavija (enchufe) de toma de corriente del aparato son compatibles,
 - los cables poseen una suficiente sección transversal,
 - existe una puesta a tierra reglamentaria.
- En caso de tener que sustituir el cable de conexión del aparato, encargar dicho trabajo exclusivamente a un electricista. A través del Servicio de Asistencia Técnica Oficial de la marca se puede adquirir un cable de conexión de repuesto.
- No deberán usarse enchufes, tomas o acoplamientos múltiples ni tampoco cables de prolongación.
- En caso de utilizar un interruptor de corriente diferencial, sólo podrá usarse uno provisto del símbolo: . Sólo este tipo de interruptor de protección asegura el cumplimiento de las normas actuales válidas.
- Cable de conexión a la red eléctrica con enchufe:
 - ¡No efectuar los trabajos de conexión o desconexión del aparato a la red eléctrica teniendo las manos húmedas o mojadas!
 - Extraer la clavija (enchufe) del aparato de la toma de corriente de la red eléctrica, sujetándola sólo por el cuerpo del enchufe.
 - No extraer el enchufe del aparato de la toma de corriente estando la lavadora en marcha.

Puntos a observar al transportar la máquina

1. Antes de proceder al transporte de la máquina:

1. Cerrar la alimentación (grifo) de agua.
2. Evacuar los restos de agua que pudieran haber quedado en el interior del aparato. → **Página 12**
3. Evacuar primero la presión acumulada en la manguera de alimentación. → **Página 12**
4. Desconectar el aparato de la red eléctrica.
5. Desmontar las mangueras de alimentación de agua y desagüe.
6. Vaciar el cajetín dosificador. → **Página 8**

2. Montar los seguros de transporte:

1. Retirar las tapas y guardarlas. Utilizar en caso necesario un destornillador.
2. Colocar los cuatro manguitos. Sujetar el cable de conexión en los fijadores correspondientes. Colocar los tornillos y
3. Retirar los seguros de transporte antes de poner el aparato en marcha! → **Página 3**

Para evitar que en el próximo lavado el detergente se evacúe sin ser usado, verter un litro de agua en la cámara e iniciar el programa Desaguar.

Garantía Aqua-Stop

Sólo para aparatos equipados con el sistema de seguridad antirretorno Aqua-Stop

Además de los derechos de garantía respecto al distribuidor derivados del contrato de compra y de la garantía del aparato otorgada por el fabricante, concedemos una garantía adicional bajo las siguientes condiciones:

1. Resarciremos a los usuarios particulares de los daños producidos en sus hogares debidos a fallos o averías del sistema Aqua-Stop.
2. La validez de esta garantía está limitada a la vida activa del aparato.
3. Esta garantía sólo entrará en vigor en caso de que el aparato y el sistema Aqua-Stop hayan sido instalados y conectados correctamente por un técnico especializado del ramo, de conformidad a las instrucciones correspondientes del aparato, incluyendo la prolongación correcta del dispositivo Aqua-Stop (accesorio original). Nuestra garantía no incluye las tuberías y grifos defectuosos que conducen hasta el acoplamiento del sistema Aqua-Stop.
4. Los aparatos dotados del sistema Aqua-Stop no requieren durante su funcionamiento vigilancia ni controles. Tampoco hay que cerrar el grifo de agua tras concluir el funcionamiento del aparato. Tan sólo hay que cerrarlo en casos de prolongada ausencia, por ejemplo durante las vacaciones).

Características técnicas

- Medidas (Anchura x Profundidad x Altura) 60 x 59 x 85 cm
- Peso 63–83 kg según modelo
- Conexión a la red eléctrica Tensión nominal 220–240 V, 50 Hz Corriente nominal 10 A Potencia nominal 2.300 W
- Presión del agua 100–1000 kPa (1–10 bar)

Cuidado y limpieza del aparato

- ⚠ **¡Peligro de descarga eléctrica!**
Extraer el cable de conexión de la toma de corriente.
- ⚠ **¡Peligro de explosión!**
No utilizar nunca disolventes para la limpieza de la lavadora!

Limpiar el cuerpo del aparato y el cuadro de mandos

- Eliminar inmediatamente los restos de detergente.
- Frotar con un paño suave y húmedo.
- ¡No limpiar el aparato proyectando contra el mismo un chorro de agua!

Tambor

Limpiarlas con detergentes que no contengan cloro. ¡No usar nunca estropajo de acero.

Descalcificar

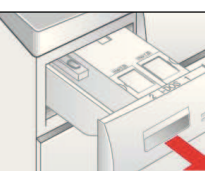
Por lo general no es necesario descalcificar el aparato si se dosifica correctamente el detergente. En caso de desear descalcificar el aparato, deberán observarse estrictamente las instrucciones del fabricante del producto descalcificador.

i-DOS/i-Dos: Limpiar la cubeta de detergente

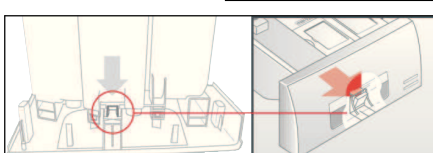
Vaciar el cajetín dosificador:

Los cajetines dosificadores poseen aberturas de descarga con tapones extraíbles en la zona delantera. Para vaciarlos, retirar primero el tirador de la cubeta del detergente tal como se muestra en la ilustración.

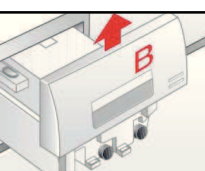
1. Abrir la cubeta del detergente.



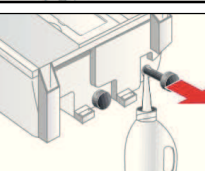
2. Tirar ligeramente del gancho de desbloqueo (A) en la parte posterior del tirador de la cubeta hacia el cuerpo del usuario y ...



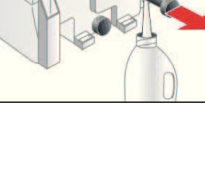
... retirar el tirador desbloqueado de la cubeta (B) hacia arriba.



3. Para vaciarlos hay que retirar primero el tirador de la cubeta del detergente tal como se muestra en la ilustración y tirar completamente de la cubeta hacia el usuario.



4. Introducir el tapón hasta el tope en la manguera de desagüe.



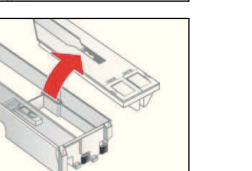
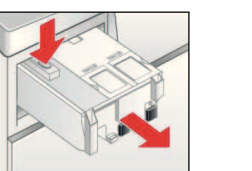
Cuidado y limpieza del aparato

- ⚠ **¡Peligro de descarga eléctrica!**
Extraer el cable de conexión de la toma de corriente.
- ⚠ **¡Peligro de explosión!**
¡No utilizar nunca disolventes para la limpieza de la lavadora!

Limpiar los cajetines dosificadores y la cubeta del detergente:

Para limpiar los cajetines dosificadores vacíos, extraer la cubeta del detergente completamente del aparato.

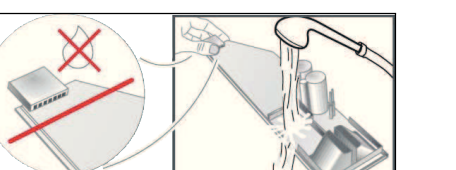
1. Vaciar los cajetines dosificadores antes de retirarlos del aparato. → *Página 8*
Indicaciones informativas: Montar el tirador de la cubeta sólo una vez que se ha limpiado.
2. Tirar de la cubeta del detergente hacia el cuerpo del usuario.
3. Presionar la palanca de desbloqueo y retirar la cubeta del aparato.



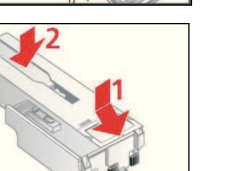
3. Retirar cuidadosamente la tapa de la cubeta.



No lavar la tapa en el lavavajillas (¡contiene componentes eléctricos!) ni sumergirla en el agua. Proteger el enchufe posterior de la cubeta contra el agua y los restos de detergente o suavizante. En caso necesario, limpiar las superficies exteriores con un paño suave y húmedo. Secarla antes de introducirla en el aparato.



4. Limpiar la cubeta y la tapa con un paño suave y húmedo o una ducha teléfono. Limpiar las paredes interiores con un paño suave y húmedo.



5. Secar la cubeta y la tapa; armarlas.



7. Encajar la cubeta completamente en el cuerpo del aparato.



¿Que hacer en caso de avería ...?

- ... Se producen fugas de agua:
 - Fijar correctamente la manguera de evacuación o sustituirla.
 - Apretar la conexión roscada de la manguera de alimentación de agua.
- ... El aparato no carga agua:
 - ¿Se ha seleccionado Inicio/Pausa+Carga?
 - ¿Está el grifo del agua abierto?
 - ¿Está obstruido el filtro? Limpiar el filtro → *Página 12*
 - ¿Está doblada o aprisionada la manguera de alimentación?
- ... El cajetín dosificador está vacío y el piloto de aviso del nivel de llenado no parpadea:
 - ¿Están sucios la tapa/el enchufe de la cubeta? Limpiar. → *Página 8, 9*
 - ¿Está encajada correctamente la cubeta? Introducirla correctamente. → *Página 8, 9*
- ... Se ha cargado un detergente/suavizante erróneo o inadecuado en el cajetín dosificador.
 - Vaciar el cajetín dosificador. → *Página 8*, limpiar el cajetín dosificador → *Página 9* y volver a llenarlos. → *Instrucciones de uso, Página 11*
- ... El detergente/suavizante en los cajetines dosificadores se ha espesado.
 - Limpiar los cajetines dosificadores y volver a llenarlos.
- ... La puerta de carga no se puede abrir:
 - La función de seguridad está activada. ¿Se ha cancelado el programa? → *Instrucciones de uso, Página 5*
 - ¿Se ha seleccionado la opción Flot antiarrugas/parada aclarado (Sin centrifugado final)? → *Instrucciones de uso, Página 6*
 - ¿La puerta de carga sólo se puede abrir a través del desbloqueo de emergencia? → *Página 13*
- ... El programa seleccionado no arranca:
 - ¿Se ha seleccionado Inicio/Pausa+Carga u Fin de programa?
 - ¿Está cerrada la puerta de carga?
 - ¿Se ha activado el seguro para niños? Desactivar. → *Instrucciones de uso, Página 9*
- ... No se evacúa el agua de lavado:
 - ¿Se ha seleccionado la opción Flot antiarrugas/parada aclarado (sin centrifugado final)? → *Instrucciones de uso, Página 6*
 - Limpiar la bomba de desagüe. → *Página 12*
 - Limpiar la tubería y/o la manguera de evacuación.
- ... El resultado del centrifugado no es satisfactorio, las prendas quedan mojadas/húmedas.
 - No se trata de una avería – El sistema de control del equilibrio ha detectado que la ropa está desigualmente repartida, y ha interrumpido el centrifugado. Lavar la ropa mezclando las prendas grandes y pequeñas. → *¿Ha seleccionado Protección antiarrugas/Fácil Plancha?* → *Instrucciones de uso, Página 6*
 - ¿Se ha seleccionado una velocidad de centrifugado demasiado baja? → *Instrucciones de uso, Página 2*
- ... Se modifica la duración del programa durante el ciclo de lavado:
 - No se trata de una avería – el desarrollo del programa es optimizado en función del proceso de lavado concreto. Esto puede dar lugar a modificaciones que aparecen en la pantalla de visualización.
- ... El ciclo de centrifugado se repite varias veces:
 - No se trata de una avería – el sistema electrónico de control del centrifugado ha detectado un desequilibrio y lo intenta eliminar repitiendo el centrifugado.
- ... Se forman malos olores en el aparato:
 - Ejecutar el programa **Resistentes/Algod. 90 °C** sin ropa. Utilizar un detergente multiusos (normal).
- ... el indicador del estado de los programas parpadea, sale espuma por la cubeta:
 - ¿Tal vez ha cargado demasiado detergente en la cubeta? Diluir una cucharada sopera de suavizante en ½ litro de agua y verterla en la cámara de dosificación manual (¡no para prendas de microfibras, deportivas o engruataadas!).
 - Reducir la dosis de detergente en el siguiente lavado. Reducir la dosificación básica. → *Instrucciones de uso, Página 12*
- ... del manguito gotea detergente/suavizante, que se acumula en la puerta de carga o un pliegue del manguito:
 - Hay demasiado detergente/suavizante en los dosificadores. Prestar atención a la marca de máximo llenado «max».

¿Que hacer en caso de avería ...?

- ... Se producen fuertes ruidos y vibraciones o desplazamientos del aparato durante los centrifugados:
 - ¿Se han fijado correctamente los soportes de la máquina? Apretar los soportes roscados en su posición. → *Página 5*
 - ¿Se han retirado los seguros de transporte? Retirar el seguro de transporte. → *Página 3*
 - ... Se producen ruidos durante el centrifugado y desagüe de la máquina:
 - Limpiar la bomba de desagüe → *Página 12*
 - ... La pantalla de visualización y los pilotos no se activan durante el funcionamiento del aparato:
 - La modalidad ahorro de energía está activada. → *Instrucciones de uso, Página 1*
 - ¿Se ha producido un corte del suministro de corriente? En caso necesario, conectar o sustituir el fusible de la vivienda.
 - ... El desarrollo del programa es más largo de lo habitual:
 - No se trata de una avería – el sistema electrónico de control del centrifugado ha detectado un desequilibrio y lo intenta eliminar repitiendo el centrifugado.
 - No se trata de una avería – el sistema de control de la espuma está activado – se han activado ciclos de aclarado.
 - ... La ropa sale con manchas claras (restos de detergente):
 - A veces los detergentes en polvo contienen residuos que no se diluyen en el agua.
 - Seleccionar **Aclarado** o cepillar las prendas.
 - Usar un detergente líquido.
 - ... Con la opción «Introducir ropa adicional» activada, el piloto Inicio/Pausa+Carga parpadea rápidamente y se escucha una señal acústica:
 - Nivel de agua demasiado elevado Cerrar la puerta de carga inmediatamente.
 - Para proseguir con el programa seleccionar Inicio/Introducir ropa adicional.
 - ... No se ve el agua en el tambor del aparato:
 - No se trata de una avería. El agua permanece en el interior del aparato, debajo de la zona visible.
- En caso de que la perturbación no pudiera subsanarse con ayuda de los consejos anteriores o desconectando y conectando el aparato, o fuera necesario efectuar una reparación por cualquier otra razón:
- Colocar el mando selector de programas en la posición **Stop** (Desconexión) y extraer el cable de conexión de la toma de corriente.
- Cerrar el grifo de agua y avisar al Servicio de Asistencia Técnica Oficial. → *Instrucciones de uso, Página 13*

Advertencias en la pantalla de visualización según modelo

Puerta abierta?	Cerrar correctamente la puerta de carga; posiblemente hay prendas enganchadas o aprisionadas.
Toma de agua cerrada?	- Abrir completamente el grifo de agua. - La manguera de alimentación está doblada/aprisionada; Limpiar el filtro. → <i>Página 12</i> - Insuficiente presión de la alimentación de agua.
i-Dos1/2 rellenar!	Se ha alcanzado el mínimo nivel de llenado del cajetín dosificador i-Dos 1/ 2. Reponer detergente. → <i>Instrucciones de uso, Página 12</i>
Error en i-Dos Desactivar i-Dos!	Situar los cajetines i-Dos 1/2 en la posición de desactivado . → <i>Instrucciones de uso, Página 12</i> Avise al Servicio de Asistencia Técnica El aparato puede continuar trabajando con la dosificación manual.
Dispensador abierto?	Encajar la cubeta correctamente.
Bomba obstruida!	Bomba de desagüe obstruida; Limpiar la bomba de desagüe. → <i>Página 12</i> La manguera o el tubo de desagüe están obstruidos. Limpiar la manguera de desagüe acoplada al sifón. → <i>Página 12</i>
Pausa Puerta bloqueada Nivel agua excesivo Temperatura excesiva	la puerta está bloqueada y no permite introducir adicionalmente ropa en el aparato. Para proseguir con el programa seleccionar Inicio/Introducir ropa adicional.
Aqua-Stop ha disparado	Hay agua en la bandeja inferior del aparato. ¡Inestabilidad del aparato! Avisar al Servicio de Asistencia Técnica Oficial.
Otras indicaciones	Desconectar el aparato, aguardar 5 segundos y volverlo a conectar. En caso de volver a aparecer la indicación, avisar al Servicio de Asistencia Técnica Oficial de la marca. → <i>Instrucciones de uso, Página 13</i>

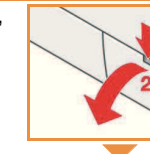
¿Que hacer en caso de avería ...?

- ⚠ **¡Peligro de quemadura!**
¡Dejar enfriar el agua de lavado usada!
- ⚠ **¡Cierre el grifo del agua.**

Bomba de desagüe obstruida

Colocar el mando selector de programas en la posición **Stop** (Desconexión), extraer el cable de conexión de la toma de corriente.

1. Abrir la trampilla de servicio y retirarla.
2. Retirar la manguera de desagüe del fijador. Retirar el tapón y dejar que salga el agua de lavado. Encajar el tapón de cierre en el flexible de evacuación.
3. Retirar cuidadosamente la tapa de la bomba (¡puede haber agua residual!).
4. Limpiar el recinto interior de la bomba, la rosca de la tapa de la bomba y el cárter de la bomba (Las aletas deben moverse (las aletas deben moverse)).
5. Montar la tapa de la bomba en su sitio y enroscarla. El tirador está en posición vertical. Colocar el tubo flexible en su soporte.
6. Colocar la trampilla de servicio en su sitio; cerrarla.

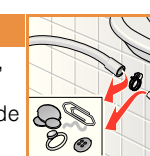


Con objeto de evitar que en el próximo lavado se evacúe detergente sin haber sido usado: verter 1 litro de agua en la cámara e iniciar el programa **Desaguar**.

La manguera de desagüe acoplada al sifón está obstruida

Colocar el mando selector de programas en la posición **Stop** (Desconexión), extraer el cable de conexión de la toma de corriente.

1. Soltar la abrazadera. Retirar el tubo cuidadosamente de su acoplamiento (puede contener agua residual).
2. Limpiar el tubo de desagüe y el racor de empalme del sifón.
3. Encajar el tubo flexible en el sifón y asegurar la unión apretando la abrazadera.

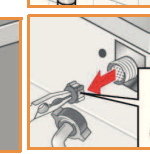
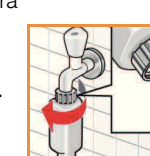


Los filtros en la toma de agua están obstruidos.

¡Peligro de descarga eléctrica! ¡No sumergir el dispositivo de seguridad Aqua-Stop en el agua! (incorpora una válvula eléctrica).

Eliminar a tal efecto la presión de la manguera de alimentación:

1. Cerrar el grifo de agua.
2. Colocar el mando selector de programas en un programa de lavado cualquiera (excepto **Centrifugado/Desaguar**).
3. Seleccionar Inicio/Pausa+Carga. Hacer funcionar el programa seleccionado durante aprox. 40 seg.
4. Colocar el mando selector de programas en la posición **Stop** (Desconexión). Extraer el cable de conexión de la toma de corriente.
5. Limpiar el filtro: retirar la manguera del grifo de agua. Limpiar el filtro con un pequeño cepillo.
6. Empalmar nuevamente la manguera y cerciorarse de que no se producen fugas de agua.



Desbloqueo de emergencia

por ejemplo en caso de corte del suministro de corriente



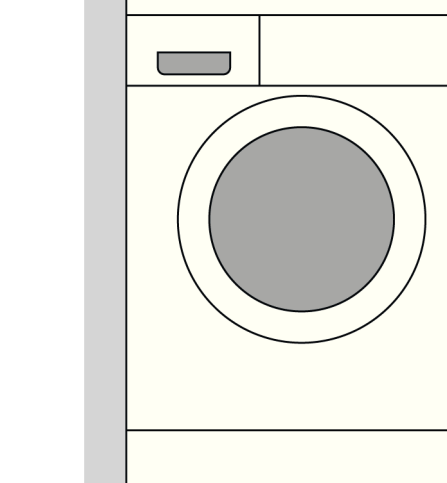
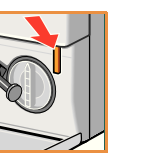
El programa se reanuda una vez restablecida la conexión a la red eléctrica. En caso de desear extraer no obstante la ropa, la puerta de carga se puede abrir del modo siguiente:



¡Peligro de quemadura!
¡El agua de lavado y la ropa pueden tener una temperatura bastante elevada. En caso necesario, dejar enfriar primero. No introducir las manos en el tambor mientras éste esté girando. No abrir la puerta de carga mientras se pueda ver agua a través del cristal de la puerta.



1. Colocar el mando selector de programas en la posición **Stop** (Desconexión) y extraer el cable de conexión de la toma de corriente.
2. Evacuar el agua de lavado. → *Página 12*
3. Tirar del desbloqueo de emergencia (→ *Flecha*) con una herramienta adecuada hacia abajo y soltarlo.
4. La puerta de carga se puede abrir ahora.



Lavadora con sistema de dosificación inteligente

Instrucciones de montaje/ Instrucciones de cuidado de los fabricantes/ ¿Que hacer en caso de avería ...? es

Indice	Página
■ Advertencias de seguridad	1
■ Consejos para la eliminación de embalajes y el desguace de aparatos usados	1
■ Posicionamiento y nivelación	1
■ Montaje del aparato bajo encimera o integrado en mueble	1
■ Volumen de suministro	2
■ Longitud de las mangueras y del cable de conexión a la red eléctrica	2
■ Retirar los seguros de transporte	3
■ Conexión a la red de agua	4
■ Nivelar el aparato	5
■ Conexión a la red eléctrica	5
■ Transporte del aparato, por ej. en caso de mudanza	6
■ Garantía Aqua-Stop	6
■ Características técnicas	7
■ Cuidado y limpieza del aparato	8/9
■ ¿Que hacer en caso de avería ...?	10-12
■ Advertencias en la pantalla de visualización	11
■ Desbloqueo de emergencia	13



¡Léanse atentamente las presentes instrucciones antes de poner en marcha el aparato!
Ténganse en cuenta asimismo las instrucciones uso separadas del aparato. Guarde toda la documentación del aparato para un posible propietario posterior.



Advertencias de seguridad

- A causa del elevado peso del aparato se aconseja levantarlo con sumo cuidado.
- ¡Atención!: Las mangueras congeladas (por las bajas temperaturas del entorno) pueden quedar inservibles a causa de grietas o fisuras, o incluso estallar. Por ello no deberá instalarse la lavadora en zonas amenazadas por bajas temperaturas o en el exterior.
- No levantar el aparato asíéndolo por los mandos o elementos sobresalientes (por ejemplo la puerta de carga). El aparato puede sufrir desperfectos de consideración.
- Es indispensable vaciar los cajetines dosificadores antes de transportar el aparato. → *Página 8*
- Aparte de las advertencias y consejos facilitados en las presentes instrucciones, deberán tenerse estrictamente en cuenta las advertencias e instrucciones facilitadas por las empresas locales de abastecimiento de agua y electricidad.
- En caso de duda deberá encomendarse el montaje y acoplamiento del aparato a las redes de alimentación de agua y desagüe a un especialista del ramo.
- Instalar las mangueras y los cables de conexión modo que no constituyan obstáculos.

Consejos para la eliminación de embalajes y el desguace de aparatos usados



- Eliminación del embalaje de los aparatos.
- El presente aparato incorpora las marcas prescritas por la directiva europea CE/2002/96 relativa a la retirada y el reciclaje de los aparatos eléctricos y electrónicos usados (WEEE). Esta directiva constituye el marco reglamentario para una retirada y reciclaje de los aparatos usados con validez para toda la Unión Europea.

Posicionamiento y nivelación

- La posición segura y firme del aparato es imprescindible a fin de evitar su desplazamiento incontrolado durante el centrifugado.
- La superficie o emplazamiento en donde vaya a instalarse el aparato deberá ser firme y plana.
- Los revestimientos de suelos blandos no son emplazamientos adecuados para la máquina.



En caso de montar el aparato sobre un pedestal o base elevada:

- ¡Es **absolutamente** indispensable asegurar las patas de soporte de la lavadora con las lengüetas de soporte*. * N° de pedido WMZ 2200, WX 9756, CZ 110600, Z 7080X0



En caso de montar el aparato sobre suelos que descansan sobre techos de vigas de madera:

- Instalar el aparato siempre en un rincón del cuarto o recinto.
- Colocarlo sobre una placa de base de madera de 30 mm de espesor, resistente al agua, atornillada al suelo.
- ¡Es **absolutamente** indispensable asegurar las patas de soporte de la lavadora con las lengüetas de soporte*. * N° de pedido, véase más arriba

Montaje del aparato bajo encimera o integrado en mueble



Efectuar el montaje del aparato bajo encimera o integrado en mueble antes de conectarlo a la red eléctrica.



Montaje del aparato en una fila de muebles de cocina

- Se requiere que el hueco de montaje tenga una anchura de 60 cm.
- Montar la lavadora sólo debajo de una placa encimera de trabajo de una sola pieza, fijada firmemente a los armarios adyacentes.



Montaje bajo encimera

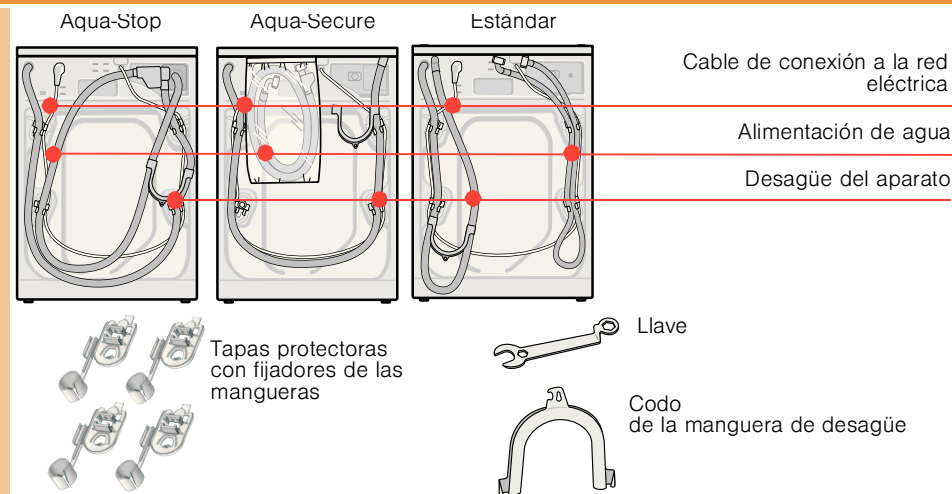
¡Peligro de descarga eléctrica!

- Es **indispensable** montar en lugar de la placa protectora, una chapa protectora*.
- Encargar dicho trabajo a un técnico especialista. * N° de pedido WMZ 2043, WZ 20430
- Se requiere que el hueco de montaje tenga una anchura de 60 cm.



Volumen de suministro según el modelo

La humedad o el agua residual que pudiera encontrarse en el tambor se debe a los trabajos de control final del aparato.



No incluido en el equipo de serie:

En caso de desaguar el aparato a un sifón se necesita una abrazadera adicional de 24–40 mm de diámetro (se puede adquirir en el comercio especializado). → *Conexión a la red de agua, Página 4*



Herramienta práctica:

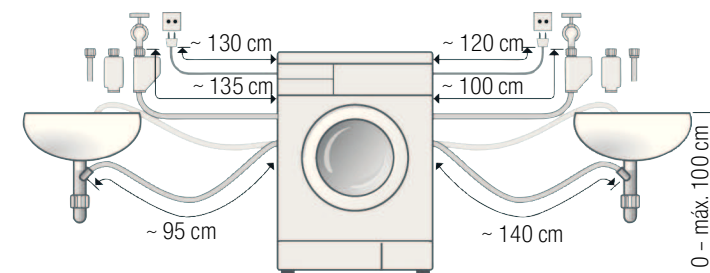
- un nivel de burbuja.
- Llave con entrecaras 13: para soltar los seguros de transporte → *Página 3* y con entrecaras 17: para nivelar las patas de soporte del aparato → *Página 5*

Longitud de las mangueras y del cable de conexión a la red eléctrica según modelo



Conexión en el lateral izquierdo del aparato

Conexión en el lateral derecho del aparato



Advertencia: ¡En caso de usar el soporte para la manguera, se reducen las longitudes de manguera posibles!

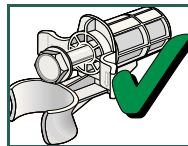
En el comercio especializado/Servicio de Asistencia Técnica Oficial de la marca se pueden adquirir las siguientes piezas:

- Manguera de prolongación para el sistema de seguridad antirretorno de agua «Aqua-Stop» (aprox. 2,50 m). N° de pedido WMZ2380, WZ10130, CZ11350, Z7070X0
- Manguera de alimentación más larga (aprox. 2,20 m), para el modelo Estándar.

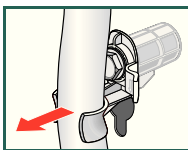
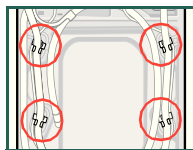
Retirar los seguros de transporte



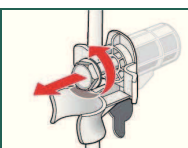
- Retirar y guardar los cuatro seguros de transporte antes de usar por vez primera el aparato.
- En caso de transporte posterior o mudanza, es indispensable montar los seguros de transporte a fin de evitar daños en el aparato. → Página 6
- Guardar el tornillo y el manguito atornillados.



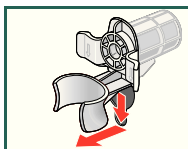
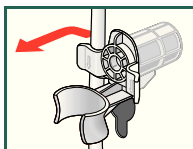
1. Retirar las mangueras (según modelo) de los fijadores y del codo. Retirar el codo.



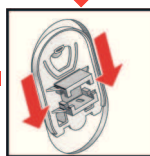
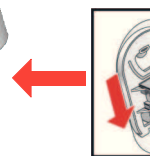
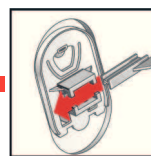
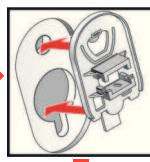
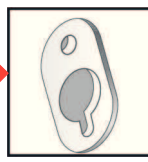
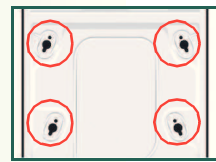
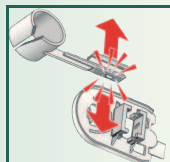
2. Soltar y retirar los cuatro tornillos de fijación del transporte.



3. Retirar el cable de conexión de los fijadores. Retirar los manguitos.



4. Colocar las tapas y bloquearlas presionando el gancho de enclavamiento situado en la parte superior. Montar los fijadores de las mangueras.



5. Sujetar las mangueras con los fijadores correspondientes.

Conexión a la red de agua según el modelo



- **¡Peligro de descarga eléctrica!** ¡No sumergir el dispositivo de seguridad Aqua-Stop en el agua! (incorpora una válvula eléctrica).
- Para evitar fugas o daños ocasionados por el agua, es imprescindible observar las advertencias que se hacen en este capítulo.
- **¡Atención!** Alimentar el aparato sólo con agua fría de uso corriente en hogares (red de agua potable).
- ¡No acoplar el aparato en ningún caso a una batería mezcladora sin presión de un calentador de agua!
- Utilizar exclusivamente la manguera de alimentación suministrada con el aparato o adquirida en una tienda especializada autorizada; no utilizar mangueras usadas.
- En caso de duda deberá encomendarse el montaje y acoplamiento del aparato a las redes de alimentación de agua y desagüe a un especialista del ramo.



Alimentación de agua

Manguera de alimentación del agua:

¡Atención! No doblarla, aplastarla, modificarla ni cortarla (la resistencia no quedará garantizada).

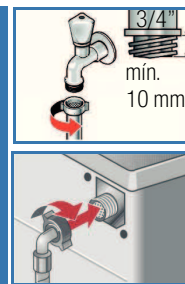
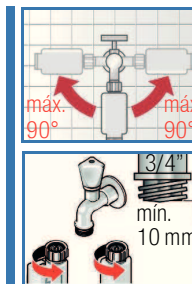
La presión óptima de la red de agua: 100–1000 kPa (1–10 bar).

- Estando abierto el grifo de agua a tope, deberán salir en un minuto aproximadamente 8 litros de agua.
- En caso de que la presión de red del agua fuera superior a este valor, hay que intercalar una válvula reductora de la presión entre el aparato y la alimentación de agua.

Modelo: Aqua-Stop
Aqua-Secure

Estándar

1. Empalmar la manguera de alimentación de agua en un grifo de agua con conexión de 3/4" = 26,4 mm.
¡Atención! Apretar el emplame a mano.
2. Abrir el grifo de agua cuidadosamente y verificar la estanqueidad de los empalmes.
¡Atención! La unión roscado se encuentra sometida a presión de agua.



Desagüe del aparato

Manguera de desagüe:

¡Atención! Prestar atención a que la manguera no sea plegada ni estrangulada. ¡No tirar tampoco de la manguera!

Distancia de la salida de desagüe respecto al suelo:
0 – máx. 100 cm

– En caso de efectuar el desagüe a través de un lavabo:

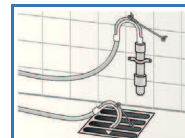
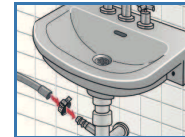
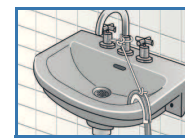
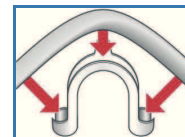
¡Atención! Asegurarse de que la manguera de evacuación no pueda desplazarse de su sitio.

¡Atención! Cerciorarse de que el tapón del lavabo no esté colocado. Al desaguar la máquina, comprobar que el agua desagüe rápidamente. ¡El extremo de la manguera de desagüe no se debe sumergir en el agua evacuada! ¡Peligro de que la lavadora aspire de nuevo el agua evacuada!


– En caso de efectuar el desagüe a través de un sifón:

¡Atención! El punto de empalme tiene que estar asegurado con una abrazadera de 24–40 mm de diámetro (puede adquirirse en el comercio especializado).

– Desagüe en un tubo de plástico con manguito de goma o en el sumidero:
¡Atención! Asegurarse de que la manguera de evacuación no pueda desplazarse de su sitio.

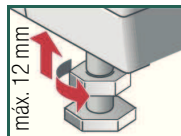
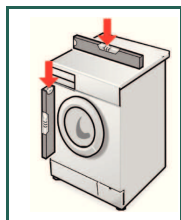
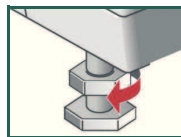


Nivelar el aparato

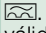
 Un fuerte nivel de ruidos, así como vibraciones o desplazamientos fortuitos del aparato durante su funcionamiento pueden ser consecuencia de una nivelación incorrecta del aparato.

Nivelar el aparato con ayuda de un nivel de burbuja

1. Soltar la contratuerca, girándola hacia la derecha (sentido de marcha de las agujas del reloj) con ayuda de una llave.
2. Corregir la altura del aparato girando el soporte.
¡Atención! El aparato debe asentarse firmemente y en posición horizontal sobre sus cuatro soportes, no debiendo oscilar. Verificar si el aparato está correctamente nivelado con ayuda de un nivel de burbuja. Corregir en caso necesario.
3. Apretar firmemente la contratuerca contra el cuerpo del aparato. Sujetar a tal efecto el soporte, sin modificar su altura.
¡Atención! ¡Las contratuercas de todos los soportes tienen que estar firmemente apretadas contra el cuerpo del aparato!



Conexión a la red eléctrica

- El aparato sólo se deberá conectar a una red eléctrica de corriente monofásica (corriente alterna) a través de una toma de corriente instalada reglamentariamente y provista de puesta a tierra.
- La tensión de la red eléctrica y la indicada en el aparato (placa de características en la parte posterior del mismo) deben coincidir.
- Los valores de conexión, así como los fusibles necesarios, figuran en la placa de características del aparato.
- Cerciorarse de que
 - la toma de corriente y la clavija (enchufe) de toma de corriente del aparato son compatibles,
 - los cables poseen una suficiente sección transversal,
 - existe una puesta a tierra reglamentaria.
- En caso de tener que sustituir el cable de conexión del aparato, encargar dicho trabajo exclusivamente a un electricista. A través del Servicio de Asistencia Técnica Oficial de la marca se puede adquirir un cable de conexión de repuesto.
- No deberán usarse enchufes, tomas o acoplamiento múltiples ni tampoco cables de prolongación.
- En caso de utilizar un interruptor de corriente diferencial, sólo podrá usarse uno provisto del símbolo: . Sólo este tipo de interruptor de protección asegura el cumplimiento de las normas actuales válidas.
- Cable de conexión a la red eléctrica con enchufe:
 - ¡No efectuar los trabajos de conexión o desconexión del aparato a la red eléctrica teniendo las manos húmedas o mojadas!
 - Extraer la clavija (enchufe) del aparato de la toma de corriente de la red eléctrica, sujetándola sólo por el cuerpo del enchufe.
 - No extraer el enchufe del aparato de la toma de corriente estando la lavadora en marcha.

Puntos a observar al transportar la máquina

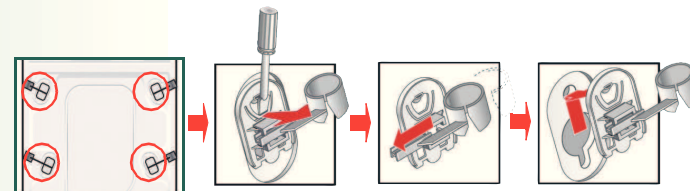


1. Antes de proceder al transporte de la máquina:

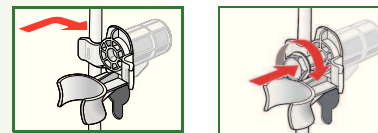
1. Cerrar la alimentación (grifo) de agua.
2. Evacuar los restos de agua que pudieran haber quedado en el interior del aparato. → *Página 12*
3. Evacuar primero la presión acumulada en la manguera de alimentación. → *Página 12*
4. Desconectar el aparato de la red eléctrica.
5. Desmontar las mangueras de alimentación de agua y desagüe.
6. Vaciar el cajetín dosificador. → *Página 8*

2. Montar los seguros de transporte:

1. Retirar las tapas y guardarlas. Utilizar en caso necesario un destornillador.



2. Colocar los cuatro manguitos. Sujetar el cable de conexión en los fijadores correspondientes. Colocar los tornillos y

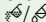


3. Retirar los seguros de transporte



antes de poner el aparato en marcha! → *Página 3*



Para evitar que en el próximo lavado el detergente se evacúe sin ser usado, verter un litro de agua en la cámara  e iniciar el programa **Desaguar**.

Garantía Aqua-Stop

Sólo para aparatos equipados con el sistema de seguridad antirretorno Aqua-Stop

Además de los derechos de garantía respecto al distribuidor derivados del contrato de compra y de la garantía del aparato otorgada por el fabricante, concedemos una garantía adicional bajo las siguientes condiciones:

1. Resarciremos a los usuarios particulares de los daños producidos en sus hogares debidos a fallos o averías del sistema Aqua-Stop.
2. La validez de esta garantía está limitada a la vida activa del aparato.
3. Esta garantía sólo entrará en vigor en caso de que el aparato y el sistema Aqua-Stop hayan sido instalados y conectados correctamente por un técnico especializado del ramo, de conformidad a las instrucciones correspondientes del aparato, incluyendo la prolongación correcta del dispositivo Aqua-Stop (accesorio original). Nuestra garantía no incluye las tuberías y grifos defectuosos que conducen hasta el acoplamiento del sistema Aqua-Stop.
4. Los aparatos dotados del sistema Aqua-Stop no requieren durante su funcionamiento vigilancia ni controles. Tampoco hay que cerrar el grifo de agua tras concluir el funcionamiento del aparato. Tan sólo hay que cerrarlo en casos de prolongada ausencia, por ejemplo durante las vacaciones).

Características técnicas

● Medidas (Anchura x Profundidad x Altura)	60 x 59 x 85 cm
● Peso	63–83 kg <i>según modelo</i>
● Conexión a la red eléctrica	Tensión nominal 220–240 V, 50 Hz Corriente nominal 10 A Potencia nominal 2.300 W
● Presión del agua	100–1000 kPa (1–10 bar)



Cuidado y limpieza del aparato



- ¡Peligro de descarga eléctrica!
Extraer el cable de conexión de la toma de corriente.
- ¡Peligro de explosión!
No utilizar nunca disolventes para la limpieza de la lavadora!

Limpiar el cuerpo del aparato y el cuadro de mandos

- Eliminar inmediatamente los restos de detergente.
- Frotar con un paño suave y húmedo.
- ¡No limpiar el aparato proyectando contra el mismo un chorro de agua!

Tambor

Limpiarlas con detergentes que no contengan cloro. ¡No usar nunca estropajo de acero.

Descalcificar

Por lo general no es necesario descalcificar el aparato si se dosifica correctamente el detergente. En caso desear descalcificar el aparato, deberán observarse estrictamente las instrucciones del fabricante del producto descalcificador.

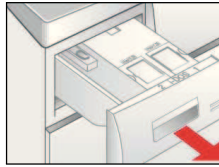
i-DOS/i-Dos: Limpiar la cubeta de detergente



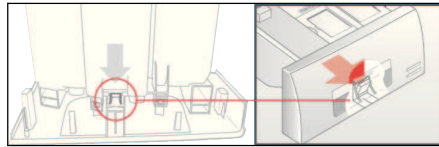
Vaciar el cajetín dosificador:

Los cajetines dosificadores poseen aberturas de descarga con tapones extraíbles en la zona delantera. Para vaciarlos, retirar primero el tirador de la cubeta del detergente tal como se muestra en la ilustración.

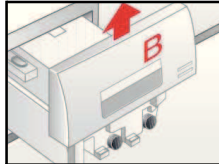
1. Abrir la cubeta del detergente.



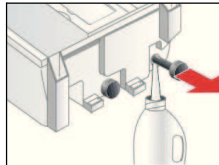
2. Tirar ligeramente del gancho de desbloqueo (A) en la parte posterior del tirador de la cubeta hacia el cuerpo del usuario y ...



... retirar el tirador desbloqueado de la cubeta (B) hacia arriba.



3. Para vaciarlos hay que retirar primero el tirador de la cubeta del detergente tal como se muestra en la ilustración y tirar completamente de la cubeta hacia el usuario.
4. Introducir el tapón hasta el tope en la manguera de desagüe.



Cuidado y limpieza del aparato



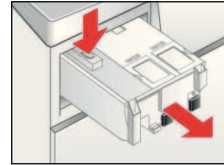
- ¡Peligro de descarga eléctrica!
Extraer el cable de conexión de la toma de corriente.
- ¡Peligro de explosión!
¡No utilizar nunca disolventes para la limpieza de la lavadora!



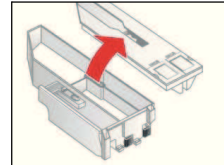
Limpiar los cajetines dosificadores y la cubeta del detergente:

Para limpiar los cajetines dosificadores vacíos, extraer la cubeta del detergente completamente del aparato.

1. Vaciar los cajetines dosificadores antes de retirarlos del aparato. → *Página 8*
Indicaciones informativas: Montar el tirador de la cubeta sólo una vez que se ha limpiado.
2. Tirar de la cubeta del detergente hacia el cuerpo del usuario.
3. Presionar la palanca de desbloqueo y retirar la cubeta del aparato.

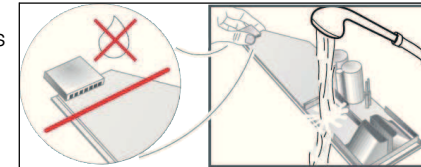


3. Retirar cuidadosamente la tapa de la cubeta.

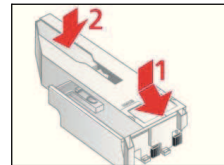


No lavar la tapa en el lavavajillas (¡contiene componentes eléctricos!) ni sumergirla en el agua. Proteger el enchufe posterior de la cubeta contra el agua y los restos de detergente o suavizante. En caso necesario, limpiar las superficies exteriores con un paño suave y húmedo. Secarla antes de introducirla en el aparato.

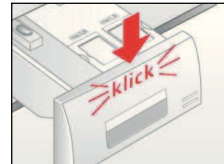
4. Limpiar la cubeta y la tapa con un paño suave y húmedo o una ducha teléfono. Limpiar las paredes interiores con un paño suave y húmedo.



5. Secar la cubeta y la tapa; armarlas.



6. Montar el tirador de la cubeta por arriba, hasta que encaje de manera perceptible.



7. Encajar la cubeta completamente en el cuerpo del aparato.

¿Que hacer en caso de avería ...?

... Se producen fugas de agua:	<ul style="list-style-type: none"> - Fijar correctamente la manguera de evacuación o sustituirla. - Apretar la conexión roscada de la manguera de alimentación de agua.
... El aparato no carga agua:	<ul style="list-style-type: none"> - ¿Se ha seleccionado Inicio/Pausa+Carga? - ¿Está el grifo del agua abierto? - ¿Está obstruido el filtro? → <i>Página 12</i> - ¿Está doblada o aprisionada la manguera de alimentación?
... El cajetín dosificador está vacío y el piloto de aviso del nivel de llenado no parpadea:	<ul style="list-style-type: none"> - ¿Están sucios la tapa/el enchufe de la cubeta? Limpiar. → <i>Página 8, 9</i> - ¿Está encajada correctamente la cubeta? Introducirla correctamente. → <i>Página 8, 9</i>
... Se ha cargado un detergente/suavizante erróneo o inadecuado en el cajetín dosificador.	<ul style="list-style-type: none"> - Vaciar el cajetín dosificador. → <i>Página 8</i>, limpiar el cajetín dosificador → <i>Página 9</i> y volver a llenarlos. → <i>Instrucciones de uso, Página 11</i>
... El detergente/suavizante en los cajetines dosificadores se ha espesado.	<ul style="list-style-type: none"> - Limpiar los cajetines dosificadores y volver a llenarlos.
... La puerta de carga no se puede abrir:	<ul style="list-style-type: none"> - La función de seguridad está activada. ¿Se ha cancelado el programa? → <i>Instrucciones de uso, Página 5</i> - ¿Se ha seleccionado la opción Flot antiarrugas/parada aclarado (Sin centrifugado final)? → <i>Instrucciones de uso, Página 6</i> - ¿La puerta de carga sólo se puede abrir a través del desbloqueo de emergencia? → <i>Página 13</i>
... El programa seleccionado no arranca:	<ul style="list-style-type: none"> - ¿Se ha seleccionado Inicio/Pausa+Carga u Fin de programa? - ¿Está cerrada la puerta de carga? - ¿Se ha activado el seguro para niños? Desactivar. → <i>Instrucciones de uso, Página 9</i>
... No se evacúa el agua de lavado:	<ul style="list-style-type: none"> - ¿Se ha seleccionado la opción Flot antiarrugas/parada aclarado (sin centrifugado final)? → <i>Instrucciones de uso, Página 6</i> - Limpiar la bomba de desagüe. → <i>Página 12</i> - Limpiar la tubería y/o la manguera de evacuación.
... El resultado del centrifugado no es satisfactorio, las prendas quedan mojadas/húmedas.	<ul style="list-style-type: none"> - No se trata de una avería - El sistema de control del equilibrio ha detectado que la ropa está desigualmente repartida, y ha interrumpido el centrifugado. Lavar la ropa mezclando las prendas grandes y pequeñas. - ¿Ha seleccionado Protección antiarrugas / Fácil Plancha? → <i>Instrucciones de uso, Página 6</i> - ¿Se ha seleccionado una velocidad de centrifugado demasiado baja? → <i>Instrucciones de uso, Página 2</i>
... Se modifica la duración del programa durante el ciclo de lavado:	<ul style="list-style-type: none"> - No se trata de una avería - el desarrollo del programa es optimizado en función del proceso de lavado concreto. Esto puede dar lugar a modificaciones que aparecen en la pantalla de visualización.
... El ciclo de centrifugado se repite varias veces:	<ul style="list-style-type: none"> - No se trata de una avería - el sistema electrónico de control del centrifugado ha detectado un desequilibrio y lo intenta eliminar repitiendo el centrifugado.
... Se forman malos olores en el aparato:	<ul style="list-style-type: none"> - Ejecutar el programa Resistentes/Algod. 90 °C sin ropa. Utilizar un detergente multiusos (normal).
... el indicador del estado de los programas parpadea, sale espuma por la cubeta:	<ul style="list-style-type: none"> - ¿Tal vez ha cargado demasiado detergente en la cubeta? Diluir una cucharada sopera de suavizante en ½ litro de agua y verterla en la cámara de dosificación manual (¡no para prendas de microfibras, deportivas o enguatadas!). - Reducir la dosis de detergente en el siguiente lavado. Reducir la dosificación básica. → <i>Instrucciones de uso, Página 12</i>
... del manguito gotea detergente/suavizante, que se acumula en la puerta de carga o un pliegue del manguito:	<ul style="list-style-type: none"> - Hay demasiado detergente/suavizante en los dosificadores. Prestar atención a la marca de máximo llenado «max».

¿Que hacer en caso de avería ...?

... Se producen fuertes ruidos y vibraciones o desplazamientos del aparato durante los centrifugados:	<ul style="list-style-type: none"> - ¿Se han fijado correctamente los soportes de la máquina? Apretar los soportes roscados en su posición. → <i>Página 5</i> - ¿Se han retirado los seguros de transporte? Retirar el seguro de transporte. → <i>Página 3</i>
... Se producen ruidos durante el centrifugado y desagüe de la máquina:	<ul style="list-style-type: none"> - Limpiar la bomba de desagüe → <i>Página 12</i>
... La pantalla de visualización y los pilotos no se activan durante el funcionamiento del aparato:	<ul style="list-style-type: none"> - La modalidad ahorro de energía está activada. → <i>Instrucciones de uso, Página 1</i> - ¿Se ha producido un corte del suministro de corriente? En caso necesario, conectar o sustituir el fusible de la vivienda.
... El desarrollo del programa es más largo de lo habitual:	<ul style="list-style-type: none"> - No se trata de una avería - el sistema electrónico de control del centrifugado ha detectado un desequilibrio y lo intenta eliminar repitiendo el centrifugado. - No se trata de una avería - el sistema de control de la espuma está activado - se han activado ciclos de aclarado.
... La ropa sale con manchas claras (restos de detergente):	<ul style="list-style-type: none"> - A veces los detergentes en polvo contienen residuos que no se diluyen en el agua. - Seleccionar Aclarado o cepillar las prendas. - Usar un detergente líquido.
... Con la opción «Introducir ropa adicional» activada, el piloto Inicio/Pausa+Carga parpadea rápidamente y se escucha una señal acústica:	<ul style="list-style-type: none"> - Nivel de agua demasiado elevado Cerrar la puerta de carga inmediatamente. - Para proseguir con el programa seleccionar Inicio/Introducir ropa adicional.
... No se ve el agua en el tambor del aparato:	<ul style="list-style-type: none"> - No se trata de una avería. El agua permanece en el interior del aparato, debajo de la zona visible.
<p>En caso de que la perturbación no pudiera subsanarse con ayuda de los consejos anteriores o desconectando y conectando el aparato, o fuera necesario efectuar una reparación por cualquier otra razón:</p> <ul style="list-style-type: none"> - Colocar el mando selector de programas en la posición Stop (Desconexión) y extraer el cable de conexión de la toma de corriente. <p>Cerrar el grifo de agua y avisar al Servicio de Asistencia Técnica Oficial. → <i>Instrucciones de uso, Página 13</i></p>	

Advertencias en la pantalla de visualización según modelo

Puerta abierta?	Cerrar correctamente la puerta de carga; posiblemente hay prendas enganchadas o aprisionadas.
Toma de agua cerrada?	<ul style="list-style-type: none"> - Abrir completamente el grifo de agua. - La manguera de alimentación está doblada/aprisionada; - Limpiar el filtro. → <i>Página 12</i> - Insuficiente presión de la alimentación de agua.
i-Dos/1/2 rellenar!	Se ha alcanzado el mínimo nivel de llenado del cajetín dosificador i-Dos 1/ 2. Reponer detergente. → <i>Instrucciones de uso, Página 12</i>
Error en i-Dos Desactivar i-Dos!	Situar los cajetines i-Dos 1/2 en la posición de desactivado . → <i>Instrucciones de uso, Página 12</i> Avise al Servicio de Asistencia Técnica El aparato puede continuar trabajando con la dosificación manual.
Dispensador abierto?	Encajar la cubeta correctamente.
Bomba obstruida!	Bomba de desagüe obstruida; Limpiar la bomba de desagüe. → <i>Página 12</i> La manguera o el tubo de desagüe están obstruidos. Limpiar la manguera de desagüe acoplada al sifón. → <i>Página 12</i>
Pausa Puerta bloqueada Nivel agua excesivo o Temperatura excesiva	la puerta está bloqueada y no permite introducir adicionalmente ropa en el aparato. Para proseguir con el programa seleccionar Inicio/Introducir ropa adicional.
Aqua-Stop ha disparado	Hay agua en la bandeja inferior del aparato. ¡Inestabilidad del aparato! Avisar al Servicio de Asistencia Técnica Oficial.
Otras indicaciones	Desconectar el aparato, aguardar 5 segundos y volverlo a conectar. En caso de volver a aparecer la indicación, avisar al Servicio de Asistencia Técnica Oficial de la marca. → <i>Instrucciones de uso, Página 13</i>

¿Que hacer en caso de avería ...?

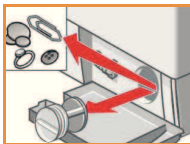
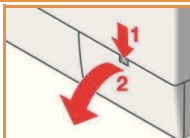


- ¡Peligro de quemadura!
¡Dejar enfriar el agua de lavado usada!
- Cierre el grifo del agua.

Bomba de desagüe obstruida

Colocar el mando selector de programas en la posición **Stop** (Desconexión), extraer el cable de conexión de la toma de corriente.

1. Abrir la trampilla de servicio y retirarla.
2. Retirar la manguera de desagüe del fijador. Retirar el tapón y dejar que salga el agua de lavado. Encajar el tapón de cierre en el flexible de evacuación.
3. Retirar cuidadosamente la tapa de la bomba (¡puede haber agua residual!).
4. Limpiar el recinto interior de la bomba, la rosca de la tapa de la bomba y el cárter de la bomba (Las aletas deben moverse (las aletas deben moverse)).
5. Montar la tapa de la bomba en su sitio y enroscarla. El tirador está en posición vertical. Colocar el tubo flexible en su soporte.
6. Colocar la trampilla de servicio en su sitio; cerrarla.

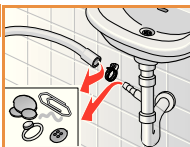


Con objeto de evitar que en el próximo lavado se evacúe detergente sin haber sido usado: verter 1 litro de agua en la cámara e iniciar el programa **Desaguar**.

La manguera de desagüe acoplada al sifón está obstruida

Colocar el mando selector de programas en la posición **Stop** (Desconexión), extraer el cable de conexión de la toma de corriente.

1. Soltar la abrazadera. Retirar el tubo cuidadosamente de su acoplamiento (puede contener agua residual).
2. Limpiar el tubo de desagüe y el racor de empalme del sifón.
3. Encajar el tubo flexible en el sifón y asegurar la unión apretando la abrazadera.

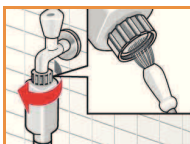


Los filtros en la toma de agua están obstruidos.

¡Peligro de descarga eléctrica! ¡No sumergir el dispositivo de seguridad Aqua-Stop en el agua! (incorpora una válvula eléctrica).

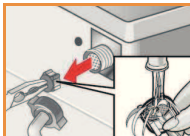
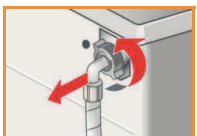
Eliminar a tal efecto la presión de la manguera de alimentación:

1. Cerrar el grifo de agua.
2. Colocar el mando selector de programas en un programa de lavado cualquiera (excepto **Centrifugado/Desaguar**).
3. Seleccionar **Inicio/Pausa+Carga**. Hacer funcionar el programa seleccionado durante aprox. 40 seg.
4. Colocar el mando selector de programas en la posición **Stop** (Desconexión). Extraer el cable de conexión de la toma de corriente.
5. Limpiar el filtro: retirar la manguera del grifo de agua. Limpiar el filtro con un pequeño cepillo.



y/o en los modelos Estándar y Aqua-Secure:
Retirar la manguera de la parte posterior del aparato; extraer el filtro con ayuda de unos alicates y limpiarlo.

6. Empalmar nuevamente la manguera y cerciorarse de que no se producen fugas de agua.



Desbloqueo de emergencia



- ¡Peligro de quemadura!
¡Dejar enfriar el agua de lavado usada!
- Cierre el grifo del agua.

por ejemplo en caso de corte del suministro de corriente



El programa se reanuda una vez restablecida la conexión a la red eléctrica. En caso de desear extraer no obstante la ropa, la puerta de carga se puede abrir del modo siguiente:

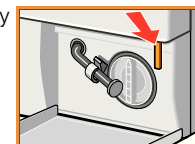


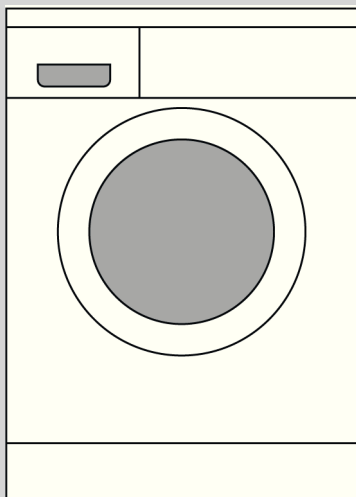
¡Peligro de quemadura!

¡El agua de lavado y la ropa pueden tener una temperatura bastante elevada. En caso necesario, dejarla enfriar primero. No introducir las manos en el tambor mientras éste esté girando. No abrir la puerta de carga mientras se pueda ver agua a través del cristal de la puerta.



1. Colocar el mando selector de programas en la posición **Stop** (Desconexión) y extraer el cable de conexión de la toma de corriente.
2. Evacuar el agua de lavado. → *Página 12*
3. Tirar del desbloqueo de emergencia (→ *Flecha*) con una herramienta adecuada hacia abajo y soltarlo.
4. La puerta de carga se puede abrir ahora.





Lavadora con sistema de dosificación inteligente

**Instrucciones de montaje/
Instrucciones de cuidado
de los fabricantes/
¿Que hacer en caso
de avería ...?** es

Indice

Página

■	Advertencias de seguridad	1
■	Consejos para la eliminación de embalajes y el desguace de aparatos usados.	1
■	Posicionamiento y nivelación	1
■	Montaje del aparato bajo encimera o integrado en mueble	1
■	Volumen de suministro	2
■	Longitud de las mangueras y del cable de conexión a la red eléctrica.	2
■	Retirar los seguros de transporte	3
■	Conexión a la red de agua	4
■	Nivelar el aparato	5
■	Conexión a la red eléctrica	5
■	Transporte del aparato, por ej. en caso de mudanza	6
■	Garantía Aqua-Stop.	6
■	Características técnicas	7
■	Cuidado y limpieza del aparato	8/9
■	¿Que hacer en caso de avería ...?	10-12
■	Advertencias en la pantalla de visualización.	11
■	Desbloqueo de emergencia	13



¡Léanse atentamente las presentes instrucciones antes de poner en marcha el aparato!
Ténganse en cuenta asimismo las instrucciones uso separadas del aparato. Guarde toda la documentación del aparato para un posible propietario posterior.