

# Deres nye tørretumbler

**Tillykke** - De har valgt et moderne, kvalitativt førsteklasses husholdningsprodukt fra Bosch. Tørretumbleren med aftræk udmærker sig ved et sparsomt energiforbrug.

Alle tørretumblere bliver kontrolleret for funktion og korrekt tilstand, inden de forlader fabrikken. Hvis De har spørgsmål, står vores kundeservice gerne til rådighed.

**Miljøvenlig bortskaffelse**  
Bortskaf emballagen miljøvenligt. Denne tørretumbler er mærket i henhold til det europæiske direktiv 2002/96/EF om affald af elektrisk og elektronisk udstyr - (WEEE). Direktivet fastsætter rammerne for returnering og genanvendelse af kasserede apparater i alle EU-lande.

Der findes yderligere oplysninger om vores produkter, tilbehør, reservedele og services på: [www.bosch-home.com](http://www.bosch-home.com)

**!** Overhold sikkerhedsanvisningerne på side 11!

Læs først denne brugs- og opstillingsvejledning, installationsvejledningen og den separate **Vejledning for Energispare-modus**, inden tørretumbleren tages i brug.

Indhold	Side
Forberedelse	2
Indstille program	2
Tørring	3/4
Anvisninger om vasketøj	5
Finjustering af tørreresultatet	6
Vedligeholdelse og rengøring	6
Programoversigt	7
Installation	8
Elektrisk tilslutning	8
Tekniske data	9
Ekstra tilbehør	9
Hvad nu hvis ... / Kundeservice	10
Sikkerhedsanvisninger	11

Fra - eller tilkobling af signal ved programslut. **(Signal)**  
Reduceret temperatur til sarte tekstiler **(Skånetørring)**, ved længere tørretid; f.eks. polyacryl, polyamid, elastan eller acetat.  
Reducerer krøling og forlænger anti-krølningsfasen efter programmets afslutning. **(Antikrøl)**

## Formålmæssig anvendelse

- kun til anvendelse i private husholdninger,
- kun til tørring af tekstiler, der er blevet vasket i vand.

**!** Lad ikke børn være uden opsyn, når de opholder sig ved tørretumbleren!  
Sørg for at holde kæledyr væk fra tørretumbleren! Tørretumbleren kan betjenes af børn fra 8 år, af personer med reducerede fysiske, sensoriske eller psykiske færdigheder, samt af personer, som ikke har den fornødne erfaring eller viden til at betjene apparatet, når disse personer er under opsyn eller er blevet vejledt af en ansvarlig person.

## Forberede installation se side 8

**!** Tørretumbleren må ikke anvendes, hvis den er beskadiget!  
Kontakt kundeservice!

**!** Kun med tørre hænder!  
Hold kun i selve stikket!

**Sorter vasketøjet + læg det ind**  
Tøm lommerne i vasketøjet for genstande. Vær især opmærksom på lighterer!  
Tromlen skal være tom, inden vasketøjet fyldes!  
Se programoversigten på side 7.  
Se også den separate vejledning om "Uldkurv" (alt efter model).

**Kontroller tørretumbleren**

**Stik netstikket i stikkontakten**

## Vælg program + indstil

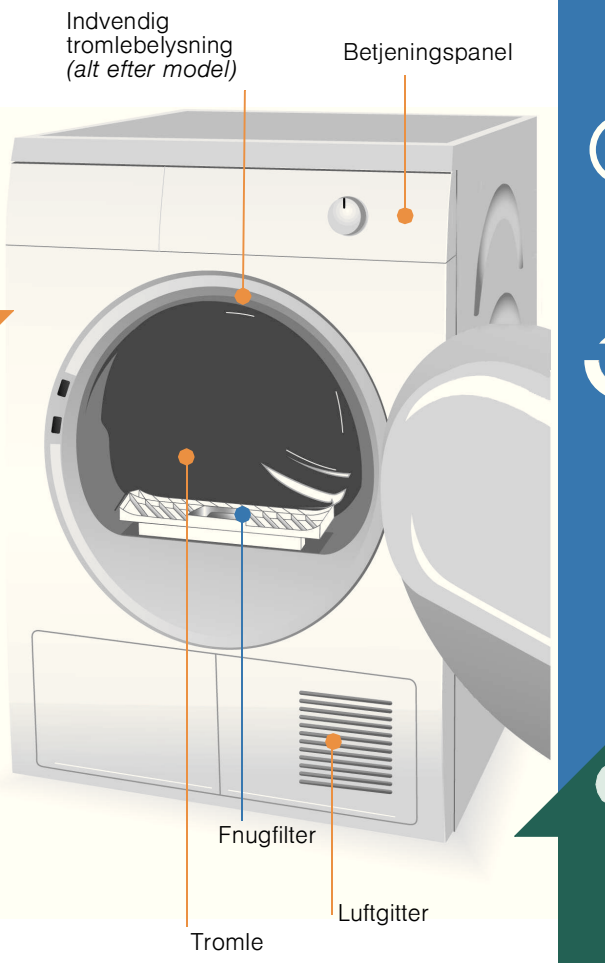
Vælg tørreprogram ...  
... og tilpas det individuelt

Ekstra funktioner	Status-/Service-indikatorer	Resttid	Programvælger

**Alle taster er sensitive, så en let berøring er nok!**  
**Tryk på tasten (Start / Stop)**

**!** Tørretumbleren må kun benyttes med fnugfilter!

1  
2  
3



## Tørring

## Tørring

### Rengør fnugfilter

- Rengør fnugfiltret **efter** hver tørring!
- Luk lugen op; fjern fnug fra døren/området omkring døren.
  - Træk fnugfiltret ud, og luk det op.
  - Fjern fnuggene (stryg hånden hen over filtret). Skyl fnugfiltret igennem med varmt vand, hvis det er meget snavset eller tilstoppet, og tør det godt!
  - Luk fnugfiltret sammen, og sæt det på plads igen.

### Slukke for tørretumbler

Stil programvælgeren på **Fra**.  
Lad ikke vasketøj ligge i tørretumbleren!

### Tage vasketøj ud

Tromlen bevæges i bestemte intervaller ved hjælp af den automatiske anti-krøl funktion, vasketøjet løsnes og luftes i en time (to timer - alt efter model, hvis funktionen **(Antikrøl)** vælges ekstra).

### Programslut så snart lampen lyser

### Afbryde program

Tørringen kan afbrydes kortvarigt, så vasketøjet kan efterfyldes eller tages ud. Det valgte program skal derefter fortsættes og afsluttes!

**!** Sluk aldrig for tørretumbleren, før tørringen er afsluttet!  
Tromlen og lugen kan være varme!

- Luk lugen op, tørreprocessen bliver afbrudt.
- Læg vasketøj ind, eller tag det ud, og luk lugen.
- Vælg om nødvendigt program og ekstra funktioner igen.
- Tryk på tasten **(Start/Stop)**.

## Anvisninger om vasketøj ...

### Pløjetiketter på tekstiler

**Følg producentens vaskeanvisninger!**  
 Tørring ved normal temperatur.  
 Tørring ved lav temperatur → vælg også **(Skånetørring)**.  
 Må ikke tørres i tørretumbler.

**!** Overhold altid sikkerhedsanvisningerne → side 11!  
F.eks. må følgende tekstiler ikke tørres i tørretumbler:  
- Luftuigennemtrængelige tekstiler (f.eks. gummiereede).  
- Sært stof (silke eller syntetiske gardiner) → risiko for krøling!  
- Drivvåd vasketøj → højt energiforbrug!  
Vasketøj tilsmudset med olie.

### Tips om tørring

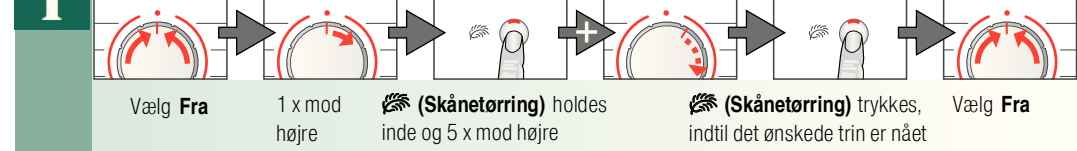
- Sorter vasketøjet efter tekstiltipe og tørreprogram, så tøjet bliver ensartet tørt.
- Tør altid meget små tekstilstykker (f.eks. babystrømper) sammen med større stykker vasketøj (f.eks. håndklæder).
- Luk lynlåse, hægter og maller, knap pude- og dynebetræk. Bind stofbælter, bånd på forklæder osv. sammen.
- Strygelet vasketøj må ikke tørres for længe → risiko for krøling!  
Lad vasketøjet eftertørre udenfor tumbleren.
- Tør ikke uld i tørretumbleren, men brug den kun til opfriskning → side 7, programmet **Uld opfriskning 6'** (alt efter model).
- Stryg ikke vasketøjet direkte efter tørring, men lad det ligge sammenfoldet et stykke tid → restflugtigheden bliver dermed ensartet fordelt.
- Tørreresultatet afhænger af den vandtype, der anvendes til vasken. → *Finjustering af tørreresultatet* → side 6.
- Maskinstrikkede stoffer (f.eks. T-shirts, sportstøj) kryber ofte ved den første tørring → vælg ikke programmet **Ekstra tørt**.
- Stivet vasketøj er kun delvist egnet til tørretumbler → stivelse efterlader en belægning, som har negativ indflydelse på tørringen.
- Doser skyllemiddel iht. producentens angivelser ved tøj, der skal tørres i tørretumbler.
- Vælg et tidsprogram ved tørring af små mængder vasketøj → optimering af tørring.

### Miljøbeskyttelse / Energisparetips

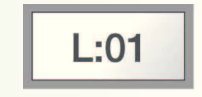
- Centrifuger vasketøjet grundigt i vaskemaskinen, inden det tørres → højere centrifugeringshastighed reducerer tørretiden og sænker energiforbruget. Centrifuger også strygelet tøj.
- Udnyt den maks. anbefalede påfyldningsmængde, men overskrid den ikke → Programoversigt → side 7.
- Sørg for god ventilation i rummet under tørring.
- Rengør fnugfiltret efter hver tørring → side 4.
- Hold lufttilførslen fri → stil ikke genstande foran luftgitteret, og klæb det ikke til.

## Finjustering af tørreresultatet

### Indstilling af trin for tørregrad



L:00, L:01, L:02, L:03 vises efter hinanden  
Kort signal ved ændring fra L:03 til L:00, langt signal - andre situationer.



## Vedligeholdelse og rengøring

**!** Kun i slukket tilstand!

- Tørretumblerens kabinet, Betjeningspanel, Luftgitter, Fugtfølere**
- Tør af med en blød, fugtig klud.
  - Der må ikke anvendes aggressive rengørings-/opløsningsmidler.
  - Fjern rester af vaske- og rengøringsmidler med det samme.
  - Under tørringen kan der ind i mellem danne sig vandansamlinger mellem ruden og tætningen. Dette reducerer ikke på nogen måde tørretumblerens funktion!

### Aftrækskanal

Kontroller aftrækskanalen. Rengør aftrækskanalen hvert halve år. Aftrækskanalen må ikke have knæk.

- Sluk for tørretumbleren, og lad den køle af.
- Træk netstikket ud af kontakten.
- Afmonter aftrækskanalen.
- Rengør aftrækskanalen.
- Monter aftrækskanalen → (Installationsvejledning for aftrækskanal)

### Fugtfølere

Tørretumbleren er udstyret med fugtfølere af rustfrit stål. Fugtfølerner måler fugtigheden i vasketøjet. Efter længere tids drift kan der danne sig et tyndt kalklag på fugtfølernerne.

- Luk lugen op.
  - Rengør fugtfølernerne med en fugtig svamp med ru overflade.
- Brug aldrig ståluld eller skurende midler









# Deres nye tørretumbler

**Tillykke** - De har valgt et moderne, kvalitativt førsteklases husholdningsprodukt fra Bosch.

Tørretumbleren med aftræk udmærker sig ved et sparsomt energiforbrug.

Alle tørretumblere bliver kontrolleret for funktion og korrekt tilstand, inden de forlader fabrikken.

Hvis De har spørgsmål, står vores kundeservice gerne til rådighed.

## Miljøvenlig bortskaffelse

Bortskaf emballagen miljøvenligt.

Denne tørretumbler er mærket i henhold til det europæiske direktiv 2002/96/EF om affald af elektrisk og elektronisk udstyr - WEEE).

Direktivet fastsætter rammerne for returnering og genanvendelse af kasserede apparater i alle EU-lande.

Der findes yderligere oplysninger om vores produkter, tilbehør, reservedele og services på: [www.bosch-home.com](http://www.bosch-home.com)



Overhold sikkerhedsanvisningerne på side 11!



Læs først denne brugs- og opstillingsvejledning, installationsvejledningen og den separate

**Vejledning for Energispare-modus**, inden tørretumbleren tages i brug.

## Indhold

	Side
Forberedelse .....	2
Indstille program .....	2
Tørring .....	3/4
Anvisninger om vasketøj .....	5
Finjustering af tørreresultatet .....	6
Vedligeholdelse og rengøring .....	6
Programoversigt .....	7
Installation .....	8
Elektrisk tilslutning .....	8
Tekniske data .....	9
Ekstra tilbehør .....	9
Hvad nu hvis ... / Kundeservice .....	10
Sikkerhedsanvisninger .....	11

## Formålmæssig anvendelse

- kun til anvendelse i private husholdninger,
- kun til tørring af tekstiler, der er blevet vasket i vand.



Lad ikke børn være uden opsyn, når de opholder sig ved tørretumbleren!  
Sørg for at holde kæledyr væk fra tørretumbleren!  
Tørretumbleren kan betjenes af børn fra 8 år, af personer med reducerede fysiske, sensoriske eller psykiske færdigheder, samt af personer, som ikke har den fornødne erfaring eller viden til at betjene apparatet, når disse personer er under opsyn eller er blevet vejledt af en ansvarlig person.

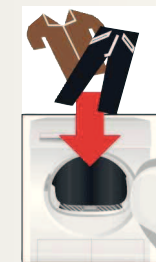
## Forberede installation se side 8



Tørretumbleren må ikke anvendes, hvis den er beskadiget!  
Kontakt kundeservice!



Kun med tørre hænder!  
Hold kun i selve stikket!



## Sorter vasketøj

Tøm lommerne i vasketøjet for genstande.  
Vær især opmærksom på lightere!  
Tromlen skal være tom, inden vasketøjet fyldes

Se programoversigten på side 7.  
Se også den separate vejledning om "Uldkurv"

## Vælg pro...

... og ti...

Ekstra funktioner	Status-/Service-indikatorer	Resttid	Programvælger
			<div style="display: flex; justify-content: space-between;"> <div> <p>Strygelet</p> <p>Ekstra tørt</p> <p>Skabstørt</p> <p>Strygetørt</p> <p>Super hurtig 40'</p> <p>Tidsprogram Varmt 20'</p> <p>Tidsprogram Varmt 40'</p> </div> <div style="text-align: center;"> <p>Fra</p> </div> <div> <p>Koge-/kulørtvask</p> <p>Ekstra tørt</p> <p>Ekstra skabstørt</p> <p>Skabstørt</p> <p>Strygetørt</p> <p>Uld opfriskning 6'</p> </div> </div>



Alle taster er s...  
let berøring er

Tryk på taster



Tørretumbleren med fugfilter

■ **h:min** (Tidsforvalg) Programslut efter 1\*-24 timer (tryk evt. flere gange på tasten), (\* alt efter, hvilket program, der er valgt, f.eks. tid 1:54 time → 2 timer. Kan altid ændres til næste hele time.)

■ **Finjustering af tørreresultatet** Tørreresultatet (f.eks. Skabstørt) kan tilpasses i tre trin (1 - maks. 3) for programmerne **Koge/kulørtvask**, **Strygelet** og **Super hurtig 40'** → Standardindstilling = 0. Finjustering af et af disse programmer ændrer ikke indstillingen af de andre. Yderligere oplysninger → side 5/6.

Fra - eller tilkobling af signal ved programslut.

Reduceret temperatur til sarte tekstiler , ved længere tørretid; f.eks. polyacryl, polyamid, elastan eller acetat.

Reducerer krølning og forlænger anti-krølningsfasen efter programmets afslutning.

■ **(Signal)**

■ **(Skånetørring)**

■ **(Antikrøl)**

|||

● **(Luge)**

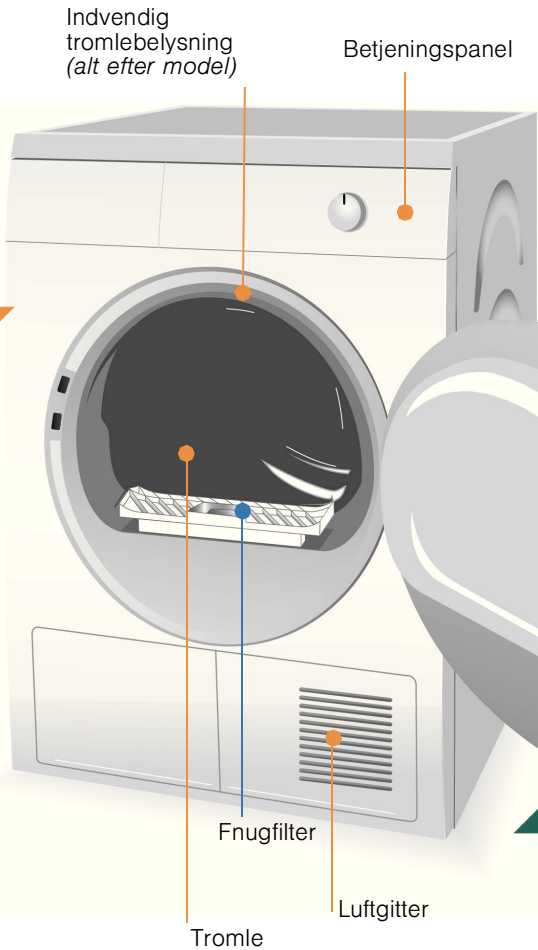
⊗ / **(Fugfilter)**

tørt, strygetørt, skabstørt, løsning af tøjet/færdig

Luk lugen.

Rengør fugfilter. Kontrollér udluftningsledning. → side 6.

# Tørring



1  
2

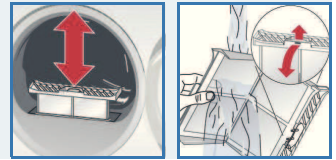
3

# Tørring



## Rengøre fnugfilter

- Rengør fnugfiltret **efter** hver tørring!
1. Luk lugen op; fjern fnug fra døren/området omkring døren.
  2. Træk fnugfiltret ud, og luk det op.
  3. Fjern fnuggene (stryk hånden hen over filtret). Skyl fnugfiltret igennem med varmt vand, hvis det er meget snavset eller tilstoppet, og tør det godt!
  4. Luk fnugfiltret sammen, og sæt det på plads igen.



## Slukke for tørretumbler

Stil programvælgeren på **Fra**.  
Lad ikke vasketøj ligge i tørretumbleren!



## Tag vasketøj ud

Tromlen bevæges i bestemte intervaller ved hjælp af den automatiske anti-krøl funktion, vasketøjet løsnes og luftes i en time (to timer - alt efter model, hvis funktionen **Antikrøl** vælges ekstra).

## Programslut

Programslut så snart lampen lyser  
**Afbryde program** Efterfylding eller udtagning af vasketøj.

**i** Tørringen kan afbrydes kortvarigt, så vasketøjet kan efterfyldes eller tages ud. Det valgte program skal derefter fortsættes og afsluttes!

**!** Sluk aldrig for tørretumbleren, før tørringen er afsluttet!  
Tromlen og lugen kan være varme!

1. Luk lugen op, tørreprocessen bliver afbrudt.
2. Læg vasketøj ind, eller tag det ud, og luk lugen.
3. Vælg om nødvendigt program og ekstra funktioner igen.
4. Tryk på tasten **Start/Stop**.

# Anvisninger om vasketøj ...



## Plejeetiketter på tekstiler

### Følg producentens vaskeanvisninger!

- ☑ Tørring ved normal temperatur.
- ☑ Tørring ved lav temperatur → vælg også (Skånetørring).
- ☒ Må ikke tørres i tørretumbler.



Overhold altid sikkerhedsanvisningerne → side 11!  
F.eks. må følgende tekstiler ikke tørres i tørretumbler:  
– Luftuigennemtrængelige tekstiler (f.eks. gummierede).  
– Sart stof (silke eller syntetiske gardiner) → risiko for krøning!  
– Drivvåd vasketøj → højt energiforbrug!  
Vasketøj tilsmudset med olie.



## Tips om tørring

- Sorter vasketøjet efter tekstiltype og tørreprogram, så tøjet bliver ensartet tørt.
- Tør altid meget små tekstilstykker (f.eks. babystrømper) sammen med større stykker vasketøj (f.eks. håndklæder).
- Luk lynlåse, hægter og maller, knap pude- og dynebetræk.  
Bind stofbælter, bånd på forklæder osv. sammen.
- Strygelet vasketøj må ikke tørres for længe → risiko for krøning!  
Lad vasketøjet eftertørre udenfor tumbleren.
- Tør ikke uld i tørretumbleren, men brug den kun til opfriskning → side 7,  
programmet **Uld opfriskning 6'** (alt efter model).
- Stryg ikke vasketøjet direkte efter tørring, men lad det ligge sammenfoldet et stykke tid →  
restfugtigheden bliver dermed ensartet fordelt.
- Tørreresultatet afhænger af den vandtype, der anvendes til vasken. → *Finjustering af  
tørreresultatet* → side 6.
- Maskinstrikkede stoffer (f.eks. T-shirts, sportstøj) kryber ofte ved den første tørring →  
vælg ikke programmet **Ekstra tørt**.
- Stivet vasketøj er kun delvist egnet til tørretumbler → stivelse efterlader en belægning, som  
har negativ indflydelse på tørringen.
- Doser skyllemiddel iht. producentens angivelser ved tøj, der skal tørres i tørretumbler.
- Vælg et tidsprogram ved tørring af små mængder vasketøj → optimering af tørring.

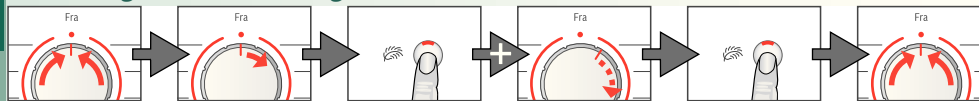
## Miljøbeskyttelse / Energispartips

- Centrifuger vasketøjet grundigt i vaskemaskinen, inden det tørres → højere  
centrifugeringshastighed reducerer tørretiden og sænker energiforbruget.  
Centrifuger også stygelet tøj.
- Udnyt den maks. anbefalede påfyldningsmængde, men overskrid den ikke →  
Programoversigt → side 7.
- Sørg for god ventilation i rummet under tørring.
- Rengør fnugfiltret efter hver tørring → side 4.
- Hold lufttilførslen fri → stil ikke genstande foran luftgitteret, og klæb det ikke til.

# Finjustering af tørreresultatet



## Indstilling af trin for tørregrad



Vælg **Fra** 1 x mod (Skånetørring) holdes inde og 5 x mod højre trykkes, indtil det ønskede trin er nået Vælg **Fra**



L:00, L:01, L:02, L:03 vises efter hinanden  
Kort signal ved ændring fra L:03 til L:00, langt signal -  
andre situationer.

L:01

# Vedligeholdelse og rengøring



Kun i slukket tilstand!

## Tørretumblere ns kabinet, Betjeningspanel, Luftgitter, Fugtfølere

- Tør af med en blød, fugtig klud.
- Der må ikke anvendes aggressive rengørings-/opløsningsmidler.
- Fjern rester af vaske- og rengøringsmidler med det samme.
- Under tørringen kan der ind i mellem danne sig vandansamlinger mellem ruden og  
tætningen. Dette reducerer ikke på nogen måde tørretumblere ns funktion!

## Aftrækskanal

Kontroller aftrækskanalen. Rengør aftrækskanalen hvert halve år. Aftrækskanalen må ikke  
have knæk.

1. Sluk for tørretumblere n, og lad den køle af.
2. Træk netstikket ud af kontakten.
3. Afmonter aftrækskanalen.
4. Rengør aftrækskanalen.
5. Monter aftrækskanalen → (Installationsvejledning for aftrækskanal)

## Fugtfølere

Tørretumblere n er udstyret med fugtfølere af rustfrit stål.  
Fugtfølere n måler fugtigheden i vasketøjet.

Efter længere tids drift kan der danne sig et tyndt kalklag på fugtfølere n.

1. Luk lugen op.
  2. Rengør fugtfølere n med en fugtig svamp med ru overflade.
- Brug aldrig ståluld eller skurende midler



Sortering af vasketøj efter tekstil- og stofftype. Tekstiler skal være tørretumbleregnet.

Efter tørring: Vasketøj ...	stryges	stryges let efter	stryges ikke	rulles
<b>PROGRAMMER</b>				
<b>TEKSTILTYPE OG ANVISNINGER</b>				
<b>**Koge-/kulørtvask</b>	max. 8 kg			
<b>**Strygelet</b>	max. 3,5 kg			
Strygetørt				
Skabstørt				
*Ekstra skabstørt / Ekstra tørt				
*Ekstra tørt				
<b>Uld opfriskning 6*</b>	max. 3 kg			
<b>Super hurtig 40*</b>	max. 2 kg			
<b>Tidsprogram Varmt 40* / Varmt 20*</b>	max. 3 kg			

\*kun til programmer **Koge/kulørtvask** og **Strygelet**

\*\*Tørreresultater kan vælges individuelt → Ekstra tørt, Ekstra skabstørt / Ekstra tørt, Skabstørt og Strygetørt (alt efter model).  
Finjustering af tørregrad mulig; tekstiler med flere lag stof kræver en længere tørretid end tøj med et lag stof.  
Anbefaling: skal tørres hver for sig!

9209 / 9000560319



Robert Bosch Hausgeräte GmbH  
Carl-Wery-Str. 34  
D-81739 München/Deutschland

WTV76302SN

## Installation

- Leveringsomfang: Tørretumbler, brugs- og opstillingsanvisning, uldkurv (alt efter model).
- Kontroller tørretumbleren for transportskader!
- Tørretumbleren er meget tung. Løft den ikke alene!
- Pas på skarpe kanter!
- Løft ikke tørretumbleren i dele, der stikker ud (f.eks. lugen) - fare for brud!
- Tørretumbleren må ikke opstilles i rum, hvor der er risiko for frost!  
Der kan opstå skader, hvis vandet fryser!
- Lad i tvivlstilfælde en fagmand tilslutte tørretumbleren!

### 1. Opstilling af tørretumbler

- Netstikket skal altid være tilgængeligt.
- Opstil tørretumbleren på et rent, jævnt og fast underlag!
- Installer aftrækskanalen → Installationsvejledning for aftrækskanal.
- Hold området omkring tørretumbleren rent.
- Juster tørretumbleren ind til vandret ved hjælp af skruefødderne. Anvend et vaterpas.
- Skruefødderne må under ingen omstændigheder fjernes!



Tag alle tilbehørsdele ud af tromlen. Tromlen skal være tom!



Opstil ikke tørretumbleren bag en dør eller skydedør, som kan forhindre eller blokere for åbning af tørretumblerens luge. Dette sikrer, at børn ikke kan blive spærret inde i maskinen og dermed komme i livsfare.

### 2. Nettilslutning

- se Sikkerhedsanvisningerne → side 11.
- Tilslut tørretumbleren forskriftsmæssigt til en vekselstrøms-stikkontakt med jordforbindelse. Lad en elektriker kontrollere stikkontakten i tvivlstilfælde.
  - Netspændingen og spændingsangivelsen på tørretumblerens typeskilt (→ side 9) skal stemme overens!
  - Tilslutningsværdi og nødvendig sikring er oplyst på tørretumblerens typeskilt.



### Elektrisk tilslutning

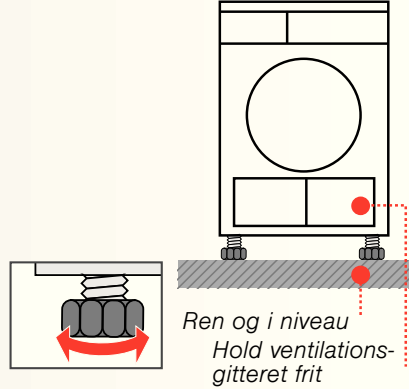
Apparatet er udstyret med et EU-Schuko-stik (sikkerhedsstik) og kan anvendes i Finland, Norge og Sverige. I Danmark er apparatet kun godkendt til brug i forbindelse med en stikkontakt type E hhv. type CEE7/7-S med et jordben.

Typ E



Hvis der kun findes en stikkontakt af type K på tilslutningsstedet, skal apparatet tilsluttes med en egnet stik-adapter. Kun på denne kan det sikres, at apparatet er korrekt sikkerhedsjordet. Denne adapter (tilladt til maks. 13 ampere) kan bestilles via kundeservice (reservedelsnr. 616581).

Typ K





## Tekniske data

● <b>Mål (DxBxH)</b>	60 x 60 x 85 cm (indstillelig højde)
<b>Vægt</b>	ca. 36 kg
<b>Maks. fyldningsmængde</b>	8 kg
<b>Tilslutningsspænding</b>	
<b>Tilslutningseffekt</b>	
<b>Afsikring</b>	se mærkepladen på maskinen
<b>Omgivende temperaturer</b>	
<b>Fabrikationsnummer/ Produktionsnummer</b>	

Mærkepladen er anbragt på bagsiden af tørretumbleren.

● <b>Forbrugsværdier</b>	Angivelserne er vejledende værdier, som er beregnet ved standardbetingelser. Der kan forekomme afvigelser på indtil 10%.		
	Centrifugeringshastighed omdr./min. (restfugtighed)	Tørringstid i min.**	Energiforbrug i kWh**
<b>Koge-/kulørtvask 8 kg</b>		<b>10 A</b>	<b>10 A</b>
Skabstørt*	1400 (ca. 50%)	115	3,50
	1000 (ca. 60%)	138	4,20
	800 (ca. 70%)	159	4,79
Strygetørt*	1400 (ca. 50%)	85	2,37
	1000 (ca. 60%)	107	3,15
	800 (ca. 70%)	128	3,84
<b>Strygelet 3,5 kg</b>			
	800 (ca. 40%)	44	1,18
Skabstørt*	600 (ca. 50%)	56	1,48

\*Prøveprogrammer iht. DIN 61121

\*\*Afhængigt af tekstiltype, sammensætningen af det vasketøj, der skal tørres, vasketøjets fugtighed samt fyldningsmængden kan værdierne afvige fra de angivne værdier.

- **Indvendig tromlebelysning** (alt efter model) (glødelampe E14, 25W)  
Lyset i tromlen tændes, når lugen åbnes eller lukkes og efter programstart. Lyset slukkes automatisk. Udskift af pæren → side 10.

## Ekstra tilbehør (via bestillingsnummer hos kundeservice)

WTZ 11310 **Søjlemonteringssæt til vaskesøjle**  
Tørretumbleren kan for at spare på pladsen placeres ovenpå en egnet vaskemaskine af samme dybde og bredde.  
Tørretumbleren skal ubetinget fastgøres til vaskemaskinen med dette monteringssæt!  
WTZ 11300: Identisk med WTZ 11310, men med udtrækkelig arbejdsplade.

WTZ 10290 **Indbygning uden toplade**  
**Fare for elektrisk stød!**  
Der skal altid monteres en metalafdækning i stedet for apparatets toplade af en fagmand.

WTZ 1130 **Aftrækskanalsæt** (alt efter model)  
Aftrækskanalsæt bliver ledt bort gennem en slange.

WMZ 20500 **Forhøjning**  
Gør det lettere at lægge vasketøj i og tage vasketøj ud af maskinen.  
Kurven i udtræksenheden kan bruges til transport af vasken.

## Hvad nu hvis ...



Kontakt vores kundeservice, hvis en fejl ikke kan afhjælpes på egen hånd (f.eks. ved at slukke/tænde). Vi finder altid en passende løsning - også for at undgå unødvendige teknikerbesøg. De kan stole på producentens kompetence og således være sikker på, at reparationer bliver udført af uddannede serviceteknikere, som anvender originale reservedele. Kontaktdata for den nærmeste **Kundeservice** findes her eller i listen over kundeserviceafdelinger:  
- DK 44 89 89 85


Oplys apparatets fabrikationsnummer (E-nr.) og produktionsnummer (FD) (se indersiden af lugen) til kundeservice.

Sæt programvælgeren på **Fra**, og træk netstikket ud af stikkontakten.

- Indikatorlampen  
① (Start/Stop) lyser ikke. Er stikket sat i stikkontakten?  
Er der valgt et program?
- Displayfelt og indikatorlamper (afhængig af model) slukkes, og tasten ① (Start/Stop) blinker. Energispare-modus er aktiveret → separat Vejledning for Energispare-modus.
- Symbolet (Fugfilter) og indikatorlampen ① (Start/Stop) blinker. Rengør fugfilter → side 4.  
Er aftrækskanalen tilstoppet eller knækket?  
Rengør aftrækskanalen → side 6.  
Rengør evt. insektgitteret i aftrækskanalen.
- Tørretumbleren starter ikke. Er der trykket på tasten ① (Start/Stop)?  
Er lugen lukket? Er programmet indstillet?
- Lugen åbnes af sig selv. Luk lugen, indtil den går i indgreb med et klik.
- Programmet afbrydes kort efter starten. Er omgivelsestemperaturen over 5 °C?
- Der løber vand ud af maskinen. Indjuster tørretumbleren til vandret.
- Forekomst af rynker. Er kapaciteten overskredet?  
Tag tøjet ud, straks når programmet er slut, hæng det op, og træk det i form. Valg af ikke-tilpasset program → side 7.
- Tørreresultatet er ikke tilfredsstillende (vasketøjet føles for fugtigt). Varmt vasketøj føles mere fugtigt, end det egentlig er!  
Det valgte program passer ikke til det ilagte tøj. Anvend et andet tørreprogram, eller vælg desuden tidsprogrammet → side 7.  
Anvend finjustering af tørreresultatet → side 1/2 og 6.  
Fint kalklag på fugtfølerne → rengør fugtfølerne → side 6.  
Programafbrydelse, f.eks. beholder fuld, strømsvigt, låge åben eller maks. tørretid nået.
- Tørretid for lang. Rengør fugtfilter under rindende vand → side 4.  
Utilstrækkelig lufttilførsel → sørg for luftcirkulation.  
Luftindsugningen er muligvis blokeret → Sørg for at holde indsugningen fri → side 8.  
Omgivende temperatur over 35 °C → Udluft.
- Fugtigheden i rummet stiger markant. Udluft rummet grundigt.
- En eller flere indikatorlampen for programstatus blinker. Rengør fugfilter → side 4.  
Kontroller opstillingsbetingelserne → side 8.  
Er aftrækskanalen tilstoppet eller knækket?  
Rengør aftrækskanalen → side 6.  
Sluk tørretumbleren, lad den køle af, tænd igen, og start programmet på ny.
- Strømsvigt. Tag straks vasketøjet ud af tørretumbleren, og bred det ud.  
Der kan afgives varme.
- Den indvendige belysning fungerer ikke (alt efter model)? Træk netstikket ud, klap den indvendige afdækning af pæren, der sidder over lugen, ned (med en Torx 20 skruetrækker), og udskift pæren. Luk afdækningen.  
Tørretumbleren må ikke benyttes uden afdækningen!
- Kondensvand i aftrækskanalen. Er aftrækskanalen for lang? Kontroller aftrækskanalens maksimumlængde → Installationsvejledning for aftrækskanal).

# Sikkerhedsanvisninger



- I nødstilfælde** – Træk omgående stikket ud af stikkontakten, eller slå sikringen fra.
- Tørretumbleren må KUN...** – anvendes indendørs i husholdningen.  
– anvendes til tørring af tekstiler.
- Tørretumbleren må ALDRIG...** – anvendes til andre formål end de, der er beskrevet ovenfor.  
– ændres mht. teknik eller egenskaber.
- Risici** – Børn og ikke-instruerede personer må ikke benytte tørretumbleren.  
– Børn må aldrig være uden opsigt, når de er i nærheden af tørretumbleren.  
– Husdyr må ikke komme i nærheden af tørretumbleren.  
– Fjern alle genstande i lommerne på vasketøjet.  
Pas især på lightere → **Eksplisionsfare!**  
– Læn Dem ikke op ad lugen, og sæt Dem ikke på den → **Maskinen kan vælte!**  
– Luk lugen forsigtigt op. Der kan komme meget varm damp ud.
- Installation** – Fastgør løse ledninger → **Fare for at snuble!**  
– Tørretumbleren må ikke bruges ved frostfare.  
– Overhold ubetinget alle sikkerhedshenvisninger i den separate installationsvejledning!
- Nettilslutning** – Tilslut tørretumbleren forskriftsmæssigt til en stikkontakt med vekselstrøm og jordkontakt af hensyn til sikkerheden.  
– Sørg for, at ledningstværsnittet er tilstrækkeligt stort.  
– Der må kun anvendes fejlstrømsrelæer, der er forsynet med dette mærke:   
– Netstikket og stikdåsen skal passe til hinanden.  
– Der må ikke anvendes multistik/-koblere og/eller forlængerledninger.  
– Berør ikke stikket med våde hænder → **Fare for elektrisk stød!**  
– Hold i stikket, aldrig i ledningen, når stikket trækkes ud af stikkontakten.  
– Pas på ikke at beskadige netledningen → **Fare for elektrisk stød!**
- Drift** – Der må kun lægges vasketøj i tromlen.  
Kontroller tromlens indhold, inden tørretumbleren startes!  
– Tørretumbleren må ikke anvendes, hvis vasketøjet har været i kontakt med opløsningsmidler, olie, voks, fedt eller maling (f.eks. hårspray, neglelakfjerner, rensbenzin etc.) → **Brand-eksplosionsfare!**  
– Risiko som følge af støv (f.eks. kulstøv, mel): Tørretumbleren må ikke benyttes → **Eksplisionsfare!**  
– Tørretumbleren må ikke benyttes, hvis vasketøjet indeholder skummateriale/-gummi → elastisk materiale kan ødelægges, og tørretumbleren kan beskadiges som følge af evt. deformation af skummaterialet.  
– Sluk tørretumbleren efter programslut.
- Defekt** – Tørretumbleren må ikke anvendes, hvis den er defekt, eller hvis det formodes, at den er defekt. Reparationer skal altid udføres af kundeservice.  
– Tørretumbleren må ikke anvendes, hvis netledningen er beskadiget. En defekt netledning må kun udskiftes af kundeservice for at undgå risici.  
– Netstikket skal altid trækkes ud af stikkontakten, inden pæren til det indvendige lys udskiftes → **Fare for elektrisk stød!**
- Reserve dele** – Der må af sikkerhedsmæssige grunde kun anvendes originale reserve dele og originalt tilbehør.
- Bortskaffelse** – Tørretumbler: Træk netstikket ud. Skær **derefter** netledningen af tørretumbleren.  
Afløber tørretumbleren på et offentligt sted for bortskaffelse.  
– Emballage: Giv ikke børn dele af emballagen → **Fare for kvælning!**  
– Alle materialer er miljøvenlige og kan genanvendes. Bortskaf dem på en miljøvenlig måde.



Tørretumbler

da Brugsanvisning