

Säkerhetsanvisningar

- Tvättmaskinen väger mycket – var försiktig när den ska lyftas.
- Varning: Slangar som frusit kan gå sönder/spricka. Placera inte tvättmaskinen i ett utrymme som är utsatt för frost och/eller ute i det fria.
- Lyft aldrig maskinen i utskjutande delar (t.ex. luckan). Tvättmaskinen kan skadas.
- Före transport måste absolut doseringsbehållaren tömmas. → *Sidan 8*
- Förutom de anvisningar som nämns här kan det finnas eventuella föreskrifter från ditt lokala vatten- och elverk.
- Låt en fackman utföra **arbetet** om du känner dig tveksam.
- Dra slangar och ledningar på så vis, att ingen riskerar att snava över dem.

Värna om vår miljö

- Lämna förpackningsmaterialet på ställe där det tas om hand på bästa miljöriktiga sätt.
- Denna produkt uppfyller kraven för det europeiska direktivet 2002/96/EG om uttjänta elektriska och elektroniska hushållsprodukter (waste electrical and electronic equipment – WEEE).
- Direktivet anger ramen för återtagande och återvinning av gamla produkter inom EU.

Uppställningsplatsen

- Det är viktigt att maskinen står stadigt så att den inte börjar vandra under centrifugeringen!
- Uppställningsplatsen ska vara stabil och plan.
- Mjuka golv t.ex. heltäckande matta eller skumplastmatta, är inte lämpliga som underlag.

Vid sockelmontering

- Maskinens fötter **måste absolut** fästas med fästjärn *.
- * Best.nr. WMZ 2200, WX 9756, CZ 110600, Z 7080X0

Placering på trägolv

- Placera helst tvättmaskinen i ett hörn.
- Skruva fast en vattentät träskiva (min. 30 mm tjock) i golvet.
- Maskinens fötter **måste absolut** fästas med fästjärn *. * Best.nr. se ovan

In- eller underbyggnad

Gör inbyggnaden innan maskinen ansluts till elnätet.

Inbyggnad i kök (under- eller inbyggnad)

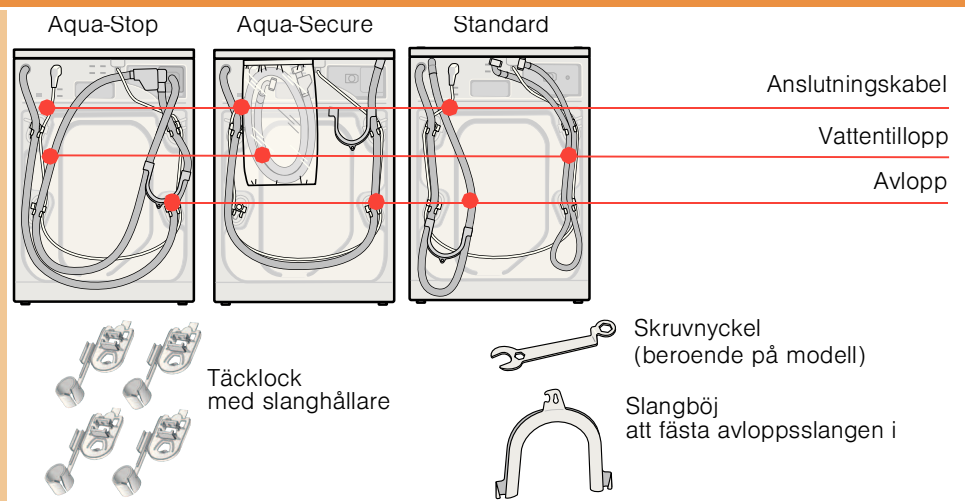
- Nischen måste vara 60 cm bred.
- Tvättmaskinen får bara placeras under hel arbetsbänk som är ordentligt fastskruvad i omgivande skåp.

Annan inbyggnad

- Risk för elektriska stötar!**
- Istället för den toppskiva maskinen levereras med **måste absolut** en plåtskiva * monteras av fackman. * Best.nr. WMZ 2043, WZ 20430
- Nischen måste vara 60 cm bred.

Medföljer tvättmaskinen: beroende på modell

Rester av fukt kan finnas i trumman efter slutkontrollen i fabriken.



Medföljer inte leveransen:

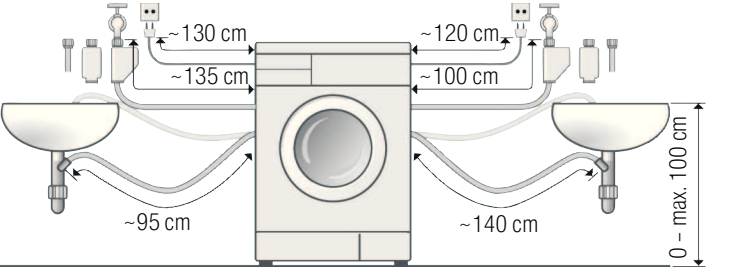
Om vattnet ska rinna ut via en pip på avloppsröret krävs dessutom en slangklämma Ø 24–40 mm (finns att köpa i fackhandeln). → *Vattenanslutning, Sidan 4*

Verktyg som behövs:

- vattenpass för att justera så att maskinen står vågrätt.
- skruvnyckel
- SW13: för att ta bort transportsäkringarna → *Sidan 3* och
- SW17: för att justera maskinens fötter så att maskinen står vågrätt → *Sidan 5*

Slang och kabellängder beroende på modell

Anslutning på tvättmaskinens vänstra sida eller Anslutning på tvättmaskinens högra sida



Obs: Använd slanghållaren eftersom slangarnas längd då kan hållas så korta som möjliga!

Finns att köpa i fackhandeln/hos service:

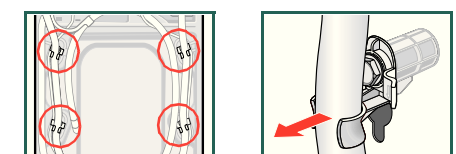
- Aqua-Stop-förlängningsslang resp. tillloppsslang för kallvatten (ca. 2,50 m). Best.nr. WMZ2380, WZ10130, CZ11350, Z7070X0
- Längre tillloppsslang (ca. 2,20 m) för modell Standard.

Ta bort transportsäkringarna

- Innan maskinen tas i bruk måste du ovillkorligen ta bort de 4 transportsäkringarna helt och hållet. Spara dem sedan.**
- Om maskinen ska transporteras, t.ex. vid flytt, måste alltid transportsäkringarna åter sättas på plats för att förhindra att maskinen skadas. → *Sidan 6*
- Förvara skruv och hylsa ihopskruvade.



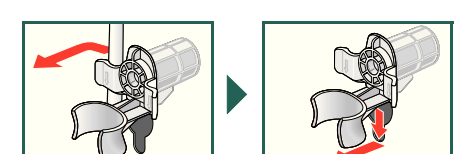
1. Lossa slangarna från hållarna (beroende på modell) och från slangböjen. Lossa slangböjen.



2. Lossa och ta bort samtliga 4 transportskravar.



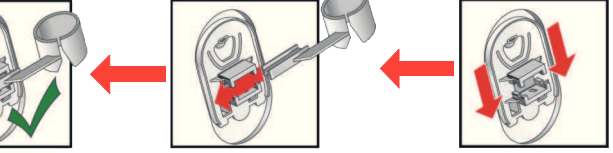
3. Lossa elsladden från hållarna. Ta bort hylsorna.



4. Sätt på täcklocken och lås fast dem genom att trycka upp till på fästhaken. Sätt in slanghållarna.



5. Fäst slangarna i slanghållarna.



- Risk för elektriska stötar!** Doppa inte Aqua-Stop-enheten i vatten (innehåller elektrisk ventil).
- Följ anvisningarna i detta avsnitt för att undvika läckage resp. vattenskador!
- Obs!** Tvättmaskinen får endast anslutas till kallt dricksvatten.
- Den får inte anslutas till blandaren på en varmvattenberedare utan tryck.
- Använd aldrig en gammal vattenslang för vattentillförseln, använd endast den slang som medföljer eller en slang från auktoriserad fackhandel!
- Låt en fackman utföra arbetet om du känner dig tveksam.

Vattentillopp

Vattenslang:
Obs! Vik inte slangen, kläm den inte, ändra den inte och kapa den inte (då är det inte säkert att slangen håller tätt).

Optimalt vattentryck i nätet: 100 – 1000 kPa (1 – 10 bar)
– Vid helt öppen kran måste minst 8 l/min. hinna rinna ut.
– Om vattentrycket är högre måste en reduceringsventil inkopplas.

Modell: Aqua-Stop/Secure Standard

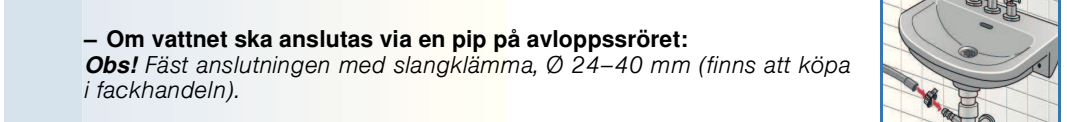
- Anslut tillloppsslangen för vatten till en vattenkran 3/4" = 26,4 mm.
Obs! Dra alltid åt skruvkopplingarna för hand.
- Öppna försiktigt vattenkranen och kontrollera att det sluter tätt på anslutningsställena.
Obs! Skruvkopplingen står under vattentryck.



Avlopp

Avloppsslang för vatten:
Obs! Vik inte slangen och dra inte i den för att göra den längre.
Skilnad i höjd mellan uppställningsplats och avlopp: 0 – max. 100 cm

- Om vattnet ska rinna ut i ett handfat:
Obs! Sätt fast avloppsslangen ordentligt så att den inte lossnar.
Obs! Glöm inte att ta bort proppen ur handfattet. Kontrollera att vattnet kan rinna fritt ner i avloppet när det pumpas ut ur tvättmaskinen. Slangänden får inte doppas i det vatten som pumpas ut! Fara för att vattnet sugts tillbaka in i tvättmaskinen!
- Om vattnet ska anslutas via en pip på avloppsröret:
Obs! Fäst anslutningen med slangklämma, Ø 24–40 mm (finns att köpa i fackhandeln).
- Om vattnet ska rinna ut via ett plaströr med gummimuff eller i en golvbrunn:
Obs! Sätt fast avloppsslangen ordentligt så att den inte lossnar.

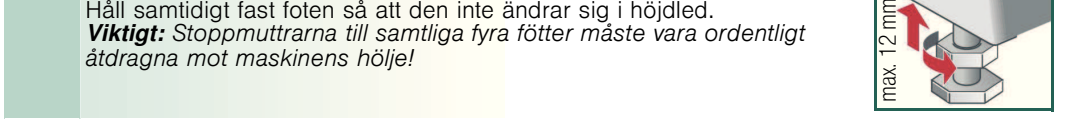


Justera så att tvättmaskinen står vågrätt

Kraftigt buller, vibrationer och att maskinen börjar "vandra" kan bli följden om maskinen inte står vågrätt!

Justera så att tvättmaskinen står vågrätt

- Lossa stoppmuttern med en skruvmejsel genom att vrida den medurs.
- Justera höjden genom att vrida på maskinens fötter. **Viktigt!** Alla fyra fötterna måste vara i god kontakt med golvet. Maskinen får inte stå ostadigt! Kontrollera att maskinen står vågrätt med hjälp av vattenpasset och justera vid behov fötterna.
- Dra åt stoppmuttern mot maskinens hölje. Håll samtidigt fast folen så att den inte ändrar sig i höjddet. **Viktigt!** Stoppmuttrarna till samtliga fyra fötter måste vara ordentligt åtdragna mot maskinens hölje!



Elektrisk anslutning

- Tvättmaskinen får endast anslutas till växelström via ett korrekt installerat jordat uttag.
- Nätspänningen måste vara densamma som anges på tvättmaskinen (se typskylten på maskinens baksida).
- Anslutningseffekt och säkringens storlek finns angivna på typskylten.
- Kontrollera att:
 - stickkontakt och vägguttag passar ihop,
 - ledningens grovlek/area räcker till,
 - uttaget är jordat enligt gällande föreskrifter.
- Byte av nätsladd (om det krävs) får endast utföras av behörig elektriker.
- Vårt löfte gäller inte vid defekta tillloppsledningar eller felaktig armatur fram till Aqua-Stop-anslutningen vid vattenkranen.
- Grenuttag och förlängningssladdar får inte användas.
- Om tvättmaskinen ansluts till en jordfelsbrytare måste den vara märkt med symbolen . Endast jordfelsbrytare med denna symbol uppfyller gällande bestämmelser.
- Stickkontakten:
 - stick inte in resp. dra inte ut stickkontakten ur vägguttaget med fuktiga händer.
 - dra alltid i själva stickkontakten och inte i sladden när du ska dra ut sladden ur vägguttaget.
 - dra aldrig ut sladden ur vägguttaget medan maskinen är igång.

Transport, t.ex. vid flytt

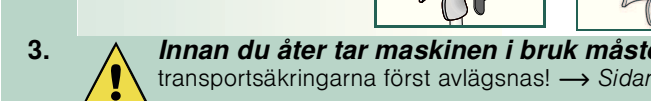


Innan du transporterar tvättmaskinen:

- Stäng vattenkranen/vattentillförseln till tvättmaskinen.
- Töm maskinen på kvarvarande vatten. → *Sidan 12*
- Reducera vattentrycket i slangen. → *Sidan 12*
- Dra ut stickkontakten ur vägguttaget.
- Lossa slangarna för tillopp och avlopp.
- Töm doseringsbehållaren. → *Sidan 8*

Sätt tillbaka transportsäkringarna:

- Ta bort täcklocken och spara dem. Använd vid behov en skruvmejsel.
- Sätt in samtliga 4 hylsor. Kläm fast nätsladden i fästena. Sätt i skruvarna och dra åt dem ordentligt.
- Innan du åter tar maskinen i bruk måste absolut** transportsäkringarna först avlägsnas! → *Sidan 3*



För att förhindra att oanvänt tvättmedel rinnet ut i avloppet vid nästa tvätt: Håll 1 liter vatten i fack och starta programmet **Urpumpning**.

Aqua-Stop Löfte Endast för produkter med Aqua-Stop

Utöver vanliga åtaganden enligt köpeavtalet och utöver vår apparatgaranti ersätter vi vid nedanstående villkor:

- Uppstår vattenskada till följd av fel i Aqua-Stop-systemet ersätter vi konsumentens skador.
- Detta ansvarslofte gäller under maskinens hela livslängd.
- En förutsättning för att löftet ska gälla är att produkt med Aqua-Stop är rätt installerad och ansluten i enlighet med monteringsanvisningen. Löftet gäller även fackmässigt installerad Aqua-Stop-förlängning (originaltillbehör). Vårt löfte gäller inte vid defekta tillloppsledningar eller felaktig armatur fram till Aqua-Stop-anslutningen vid vattenkranen.
- Maskiner med Aqua-Stop behöver i princip inte övervakas under gång resp. behöver vattenkranen inte stängas efter fullbordad tvätt. Vattenkranen behöver endast stängas inför längre bortavaro, t.ex. en flera veckor lång semester.

Tekniska data

- Mått (bredd x djup x höjd) 60 x 59 x 85 cm
- Vikt 63 – 83 kg beroende på modell
- Nätanslutning Nominell spänning 220 – 240 V, 50 Hz
Strömförbrukning 10 A
Nominell effekt 2300 W
- Vattentryck 100 – 1000 kPa (1 – 10 bar)

0811/9000551144





Säkerhetsanvisningar

- Tvättmaskinen väger mycket – var försiktig när den ska lyftas.
- Varning: Slangar som frusit kan gå sönder/spricka. Placera inte tvättmaskinen i ett utrymme som är utsatt för frost och/eller ute i det fria.
- Lyft aldrig maskinen i utskjutande delar (t.ex. luckan). Tvättmaskinen kan skadas.
- Före transport måste absolut doseringsbehållaren tömmas. → *Sidan 8*
- Förutom de anvisningar som nämns här kan det finnas eventuella föreskrifter från ditt lokala vatten- och elverk.
- Låt en fackman utföra **arbetet** om du känner dig tveksam.
- Dra slangar och ledningar på så vis, att ingen riskerar att snava över dem.

Värna om vår miljö



- Lämna förpackningsmaterialet på ställe där det tas om hand på bästa miljöriktiga sätt.
- Denna produkt uppfyller kraven för det europeiska direktivet 2002/96/EG om uttjänta elektriska och elektroniska hushållsprodukter (waste electrical and electronic equipment – WEEE).
- Direktivet anger ramen för återtagande och återvinning av gamla produkter inom EU.

Uppställningsplatsen

- Det är viktigt att maskinen står stadigt så att den inte börjar vandra under centrifugeringen!
- Uppställningsplatsen ska vara stabil och plan.
- Mjuka golv t.ex. heltäckande matta eller skumplastmatta, är inte lämpliga som underlag.



Vid sockelmontering

- Maskinens fötter **måste absolut** fästas med fästjärn*.
- * Best.nr. WMZ 2200, WX 9756, CZ 110600, Z 7080X0



Placering på trägolv

- Placera helst tvättmaskinen i ett hörn.
- Skruva fast en vattentålig träskiva (min. 30 mm tjock) i golvet.
- Maskinens fötter **måste absolut** fästas med fästjärn*. * Best.nr. se ovan

In- eller underbyggnad



Gör inbyggnaden innan maskinen ansluts till elnätet.



Inbyggnad i kök (under- eller inbyggnad)

- Nischen måste vara 60 cm bred.
- Tvättmaskinen får bara placeras under hel arbetsbänk som är ordentligt fastskruvad i omgivande skåp.



Annat inbyggnad

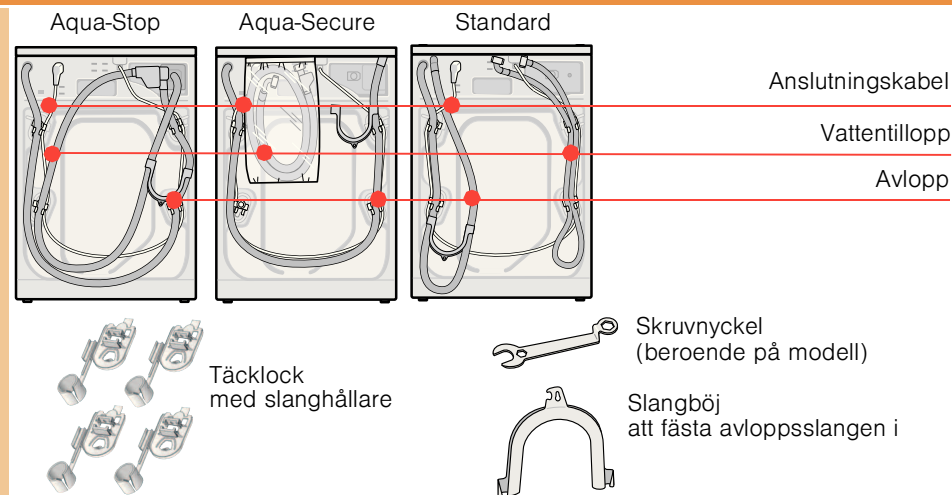


Risk för elektriska stötar!

- Istället för den toppskiva maskinen levereras med **måste absolut** en plåtskiva* monteras av fackman. * Best.nr. WMZ 2043, WZ 20430
- Nischen måste vara 60 cm bred.

Medföljer tvättmaskinen: beroende på modell

Rester av fukt kan finnas i trumman efter slutkontrollen i fabriken.



Medföljer inte leveransen:

Om vattnet ska rinna ut via en pip på avloppsröret krävs dessutom en slangklämma Ø 24–40 mm (finns att köpa i fackhandeln). → *Vattenanslutning, Sidan 4*



Verktyg som behövs:

- vattenpass för att justera så att maskinen står vågrätt.
- skruvnyckel
- SW13: för att ta bort transportsäkringarna → *Sidan 3* och
- SW17: för att justera maskinens fötter så att maskinen står vågrätt → *Sidan 5*

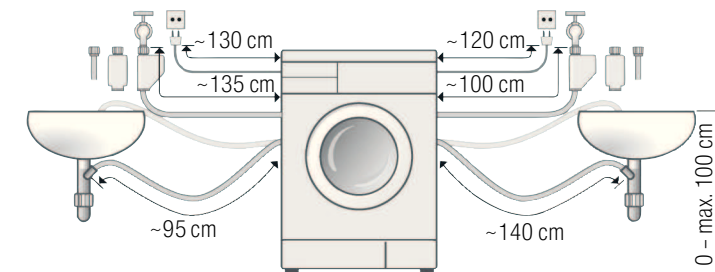
Slang och kabellängder beroende på modell



Anslutning på tvättmaskinens vänstra sida

eller

Anslutning på tvättmaskinens högra sida



Obs: Använd slanghållaren eftersom slangarnas längd då kan hållas så korta som möjligt!

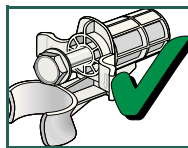
Finns att köpa i fackhandeln/hos service:

- Aqua-Stop-förlängningsslang resp. tillloppsslang för kallvatten (ca. 2,50 m). Best.nr. WMZ2380, WZ10130, CZ11350, Z7070X0
- Längre tillloppsslang (ca. 2,20 m) för modell Standard.

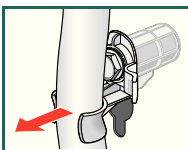
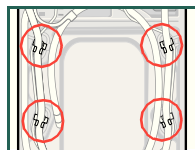
Ta bort transportsäkringarna



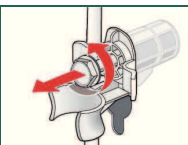
- Innan maskinen tas i bruk måste du ovillkorligen ta bort de 4 transportsäkringarna helt och hållet. Spara dem sedan.
- Om maskinen ska transporteras, t.ex. vid flytt, måste alltid transportsäkringarna åter sättas på plats för att förhindra att maskinen skadas. → Sidan 6
- Förvara skruv och hylsa ihopskruvade.



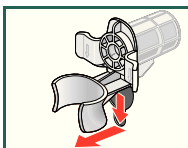
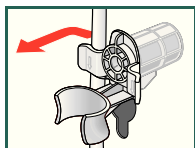
1. Lossa slangarna från hållarna (beroende på modell) och från slangböjen. Lossa slangböjen.



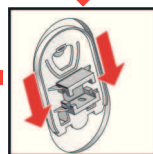
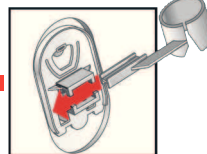
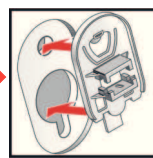
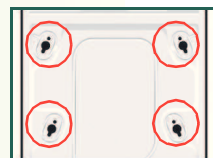
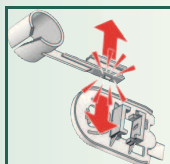
2. Lossa och ta bort samtliga 4 transportskruvar.



3. Lossa elsladden från hållarna. Ta bort hylsorna.



4. Sätt på täcklocken och lås fast dem genom att trycka upptill på fästhaken. Sätt in slanghållarna.



5. Fäst slangarna i slanghållarna.

Vattenanslutning beroende på modell



- **Risk för elektriska stötar!** Doppa inte Aqua-Stop-enheten i vatten (innehåller elektrisk ventil).
- Följ anvisningarna i detta avsnitt för att undvika läckage resp. vattensador!
- **Obs!** Tvättmaskinen får endast anslutas till kallt dricksvatten.
- Den får inte anslutas till blandaren på en varmvattenberedare utan tryck.
- Använd aldrig en gammal vattenslang för vattentillförseln, använd endast den slang som medföljer eller en slang från auktoriserad fackhandel!
- Låt en fackman utföra arbetet om du känner dig tveksam.



Vattentillopp

Vattenslang:

Obs! Vik inte slangen, kläm den inte, ändra den inte och kapa den inte (då är det inte säkert att slangen håller tätt).

Optimalt vattentryck i nätet: 100 – 1000 kPa (1 – 10 bar)

- Vid helt öppen kran måste minst 8 l/min. hinna rinna ut.
- Om vattentrycket är högre måste en reduceringsventil inkopplas.

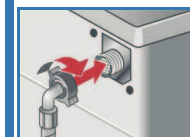
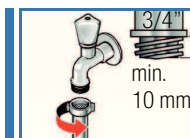
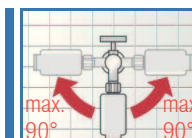
Modell: Aqua-Stop/Secure Standard

1. Anslut tilloppslangen för vatten till en vattenkran 3/4" = 26,4 mm.

Obs! Dra alltid åt skruvkopplingarna för hand.

2. Öppna försiktigt vattenkranen och kontrollera att det sluter tätt på anslutningsställena.

Obs! Skruvkopplingen står under vattentryck.



Avlopp

Avloppsslang för vatten:

Obs! Vik inte slangen och dra inte i den för att göra den längre.

Skillnad i höjd mellan uppställningsplats och avlopp:

0 – max. 100 cm

– Om vattnet ska rinna ut i ett handfat:

Obs! Sätt fast avloppsslangen ordentligt så att den inte lossnar.

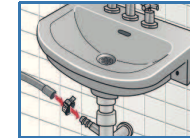
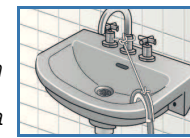
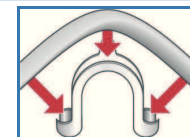
Obs! Glöm inte att ta bort proppen ur handfatet. Kontrollera att vattnet kan rinna fritt ner i avloppet när det pumpas ut ur tvättmaskinen. Slangändan får inte doppas i det vatten som pumpas ut! Fara för att vattnet sugts tillbaka in i tvättmaskinen!

– Om vattnet ska anslutas via en pip på avloppsröret:


Obs! Fäst anslutningen med slangklämma, Ø 24–40 mm (finns att köpa i fackhandeln).

– Om vattnet ska rinna ut via ett plaströr med gummimuff eller i en golvbrunn:

Obs! Sätt fast avloppsslangen ordentligt så att den inte lossnar.

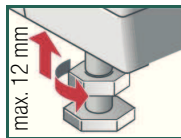
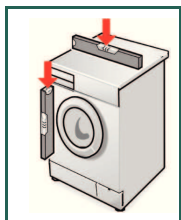
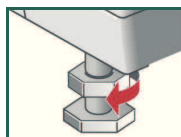


Justera så att tvättmaskinen står vågrätt

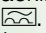
 Kraftigt buller, vibrationer och att maskinen börjar "vandras" kan bli följden om maskinen inte står vågrätt!

Justera så att tvättmaskinen står vågrätt

1. Lossa stoppmuttern med en skruvmejsel genom att vrida den medurs.
2. Justera höjden genom att vrida på maskinens fötter.
Viktigt: Alla fyra fötterna måste vara i god kontakt med golvet. Maskinen får inte stå ostadigt! Kontrollera att maskinen står vågrätt med hjälp av vattenpasset och justera vid behov fötterna.
3. Dra åt stoppmuttern mot maskinens hölje.
Håll samtidigt fast foten så att den inte ändrar sig i höjddled.
Viktigt: Stoppmuttrarna till samtliga fyra fötter måste vara ordentligt åtdragna mot maskinens hölje!



Elektrisk anslutning

- Tvättmaskinen får endast anslutas till växelström via ett korrekt installerat jordat uttag.
- Nätspanningen måste vara densamma som anges på tvättmaskinen (se typskylten på maskinens baksida).
- Anslutningseffekt och säkringens storlek finns angivna på typskylten.
- Kontrollera att:
 - stickkontakt och vägguttag passar ihop,
 - ledningens grovlek/area räcker till,
 - uttaget är jordat enligt gällande föreskrifter.
- Byte av nätsladd (om det krävs) får endast utföras av behörig elektriker. Nya nätsladdar finns att köpa hos service.
- Grenuttag och förlängningssladdar får inte användas.
- Om tvättmaskinen ansluts till en jordfelsbrytare måste den vara märkt med symbolen . Endast jordfelsbrytare med denna symbol uppfyller gällande bestämmelser.
- Stickkontakten:
 - stick inte in resp. dra inte ut stickkontakten ur vägguttaget med fuktiga händer.
 - dra alltid i själva stickkontakten och inte i sladden när du ska dra ut sladden ur vägguttaget.
 - dra aldrig ut sladden ur vägguttaget medan maskinen är igång.

Transport, t.ex. vid flytt

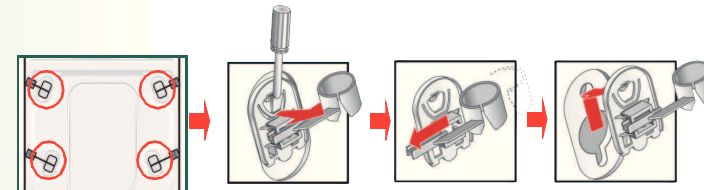


1. Innan du transporterar tvättmaskinen:

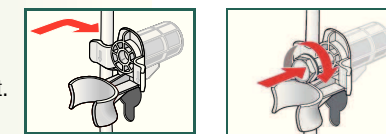
1. Stäng vattenkranen/vattentillförseln till tvättmaskinen.
2. Töm maskinen på kvarvarande vatten. → Sidan 12
3. Reducera vattentrycket i slangen. → Sidan 12
4. Dra ut stickkontakten ur vägguttaget.
5. Lossa slangarna för tillopp och avlopp.
6. Töm doseringsbehållaren. → Sidan 8


2. Sätt tillbaka transportsäkringarna:

1. Ta bort täcklocken och spara dem. Använd vid behov en skruvmejsel.



2. Sätt in samtliga 4 hylsor. Kläm fast nätsladden i fästena. Sätt i skruvarna och dra åt dem ordentligt.



3.  **Innan du åter tar maskinen i bruk måste absolut** transportsäkringarna först avlägsnas! → Sidan 3

 För att förhindra att oanvänt tvättmedel rinner ut i avloppet vid nästa tvätt: Håll 1 liter vatten i fack  och starta programmet **Urpumpning**.

Aqua-Stop Löfte Endast för produkter med Aqua-Stop

Utöver vanliga åtaganden enligt köpeavtalet och utöver vår apparatgaranti ersätter vi vid nedanstående villkor:

1. Uppstår vattenskada till följd av fel i Aqua-Stop-systemet ersätter vi konsumentens skador.
2. Detta ansvarslöfte gäller under maskinens hela livslängd.
3. En förutsättning för att löftet ska gälla är att produkt med Aqua-Stop är rätt installerad och ansluten i enlighet med monteringsanvisningen. Löftet gäller även fackmässigt installerad Aqua-Stop-förlängning (originaltillbehör). Vårt löfte gäller inte vid defekta tilloppsledning eller felaktig armatur fram till Aqua-Stop-anslutningen vid vattenkranen.
4. Maskiner med Aqua-Stop behöver i princip inte övervakas under gång resp. behöver vattenkranen inte stängas efter fullbordad tvätt. Vattenkranen behöver endast stängas inför längre bortavaro, t.ex. en flera veckor lång semester.

Tekniska data

● Mått (bredd x djup x höjd)	60 x 59 x 85 cm
● Vikt	63 – 83 kg <i>beroende på modell</i>
● Nätanslutning	Nominell spänning 220 – 240 V, 50 Hz Strömförbrukning 10 A Nominell effekt 2300 W
● Vattentryck	100 – 1000 kPa (1 – 10 bar)

0811/9000551144



Rengöring



- Risk för elektriska stötar!
Dra ut kontakten ur vägguttaget.
- Explosionsrisk! Använd inga lösningsmedel.

Utsidan och manöverpanelen

- Avlägsna genast rester av tvättmedel.
- Torka av med mjuk, fuktig trasa.
- Duscha aldrig tvättmaskinen med vatten.

Tvättrumman

Använd rengöringsmedel fritt från klor, använd inte stålull.

Avkalkning

Behövs inte vid rätt dosering av tvättmedel. Om det ändå blir tvunget, följ anvisningarna från tillverkaren av avkalkningsmedlet.

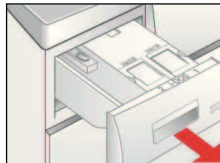
i-DOS/i-Dos: Rengöra tvättmedelsfacket



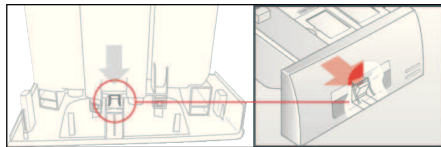
Töm doseringsbehållaren:

Doseringsbehållaren har öppnbara låsproppar framtill som underlättar vid tömning. När du behöver tömma doseringsbehållaren måste du först lossa fronten till tvättmedelsfacket på sätt som beskrivs på bilderna:

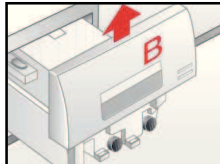
1. Dra ut tvättmedelsfacket.



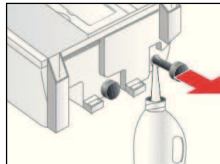
2. Dra låsbygeln (A) på insidan av fronten (nedtill i mitten) en aning mot dig och ...



... dra samtidigt den nu lossade fronten (B) uppåt och ta av den.



3. För att tömma doseringsbehållaren dra du sedan försiktigt ut respektive låsprop och låter innehållet rinna ut i lämpligt kärl.
4. Skjut därefter åter in låspropfen till stoppet.



Rengöring



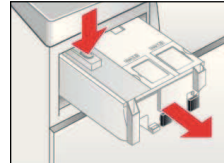
- Risk för elektriska stötar!
Dra ut kontakten ur vägguttaget.
- Explosionsrisk! Använd inga lösningsmedel.



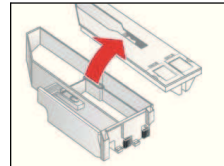
Rengöra doseringsbehållaren/tvättmedelsfacket:

För att det ska vara lätt att rengöra en tom doseringsbehållare kan tvättmedelsfacket helt tas ut.

1. Töm doseringsbehållaren innan du tar ut den. → Sidan 8.
Viktigt: Sätt tillbaka fronten först efter rengöringen.
2. Dra ut tvättmedelsfacket.
3. Tryck ned låsbygeln och dra ut facket helt och hållet.

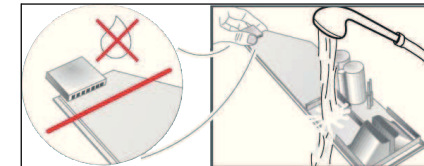


3. Lossa försiktigt locket till tvättmedelsfacket.

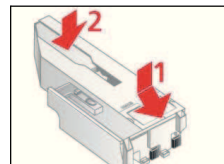


Rengör inte locket i diskmaskin (det innehåller elektriska komponenter) och doppa det heller inte i vatten. Skydda kontakten baktill i facket mot väta, tvättmedel och rester av sköljmedel, rengör utsidan vid behov med en mjuk, fuktig trasa. Allt måste torkas torrt innan det skjuts in igen.

4. Rengör fack och lock med mjuk, fuktig trasa eller med handdusch. Rengör även fackets insida med en mjuk, fuktig trasa.



5. Torka fack och lock torra och sätt ihop dem igen.



6. Sätt tillbaka fronten uppifrån och skjut den nedåt tills du hör att den sitter fast ordentligt.



7. Tryck in tvättmedelsfacket helt.

Råd vid fel ...

... det rinner ut vatten:	<ul style="list-style-type: none"> Kontrollera att avloppsslangen sitter fast ordentligt/byt vid behov till ny slang. Dra åt förskruvningen vid tillloppsslangen.
... det inte rinner in vatten i maskinen:	<ul style="list-style-type: none"> Har du glömt trycka på Start/Reload (Start/Påfyllning)? Har du glömt öppna vattenkranen? Är filtret i vattenanslutningen igensatt? Rengör filtret. → <i>Sidan 12</i> Är tillloppsslangen vikt eller klämd?
... doseringsbehållaren är tom och lampan som visar nivån inte blinkar:	<ul style="list-style-type: none"> Är locket till facket smutsigt? Rengör. → <i>Sidan 8, 9</i> Har du inte skjutit in tvättmedelsfacket på rätt sätt? Skjut in det på rätt sätt och helt och hållet. → <i>Sidan 8, 9</i>
... du råkat hålla i fel sorts tvättmedel/sköljmedel i doseringsbehållaren:	<ul style="list-style-type: none"> Töm doseringsbehållaren. → <i>Sidan 8</i>, Rengöring → <i>Sidan 9</i> och håll i på nytt. → <i>Bruksanvisning, Sidan 11</i>
... tvättmedlet/sköljmedlet i doseringsbehållaren blir tjockt och kompakt:	<ul style="list-style-type: none"> Rengör doseringsbehållaren och håll i på nytt.
... luckan inte går att öppna:	<ul style="list-style-type: none"> Maskinspärren har aktiverats. Har programmet avbrutits? → <i>Bruksanvisning, Sidan 5</i> Har du ställt in Sköljstopp ☒ (utan slutcentrifugering)? → <i>Bruksanvisning, Sidan 6</i> Går det bara att öppna luckan med nödöppnaren? → <i>Sidan 13</i>
... programmet inte startar:	<ul style="list-style-type: none"> Har du ställt in Start/Reload (Start/Påfyllning) eller Sluttid? Har du stängt luckan? Är barnspärren aktiverad? Avaktivera → <i>Bruksanvis., Sidan 9</i>
... tvättvattnet inte pumpas ur:	<ul style="list-style-type: none"> Har du ställt in Sköljstopp ☒ (utan slutcentrifugering)? → <i>Bruksanvisning, Sidan 6</i> Rengör avloppspumpen. → <i>Sidan 12</i> Rengör avloppsröret och/eller avloppsslangen.
... du inte ser vattnet i trumman:	<ul style="list-style-type: none"> Detta är inget fel – vattnet befinner sig i vissa program så långt ner i trumman att du inte kan se det.
... centrifugeringsresultatet inte är tillräckligt bra, tvätten är för blöt/för fuktig:	<ul style="list-style-type: none"> Detta är inget fel – balanskontrollsystemet har avbrutit centrifugeringen för att tvätten inte blev jämnt fördelad inne i trumman. Blanda små och stora textilier inne i trumman. Har du ställt in Skrynkelskydd ☑/Strykfritt ☑? → <i>Bruksanvisning, Sidan 6</i> Har du ställt in för lågt centrifugeringsvarvtal? → <i>Bruksanvisning, Sidan 2</i>
... maskinen försöker starta centrifugeringen flera gånger:	<ul style="list-style-type: none"> Detta är inget fel – maskinen har ett system för att beräkna obalansen och försöker få ordning på obalansen genom att fördela tvätten inne i trumman.
... statussymbolen 🌀 blinkar, ev. tränger skum ut ur tvättmedelsfacket:	<ul style="list-style-type: none"> Har du hållt i för mycket tvättmedel? Blanda 1 matsked sköljmedel i ½ liter vatten och håll blandningen i det manuella doseringsfacket 🌀/🌀 (gör inte detta om du har ytterplagg eller dunplagg i trumman!). Ta mindre mängd tvättmedel nästa gång du tvättar. Ta för vana att hålla i mindre mängd tvättmedel än du varit van vid. → <i>Bruksanvisning, Sidan 12</i>
... det luktar inuti tvättmaskinen:	<ul style="list-style-type: none"> Kör programmet Vit-/kulörtvätt 90 °C utan tvätt i maskinen. Håll lite tvättmedel i tvättmedelsfacket.
...tvättmedel/mjukmedel/sköljmedel droppar från gummimanschetten och samlar sig på luckans glas eller i vecket i manschetten:	<ul style="list-style-type: none"> För mycket tvättmedel/mjukmedel/sköljmedel i doseringsbehållarna. Fyll inte på över markeringen max i doseringsbehållarna

Råd vid fel ...

... maskinen för mycket oväsen, vibrerar och "vandrar" när den centrifugerar:	<ul style="list-style-type: none"> Står maskinens fötter ordentligt stadigt? Om inte, se till att fötterna står stadigt. → <i>Sidan 5</i> Är transportsäkringarna borttagna? Ta bort transportsäkringarna om så inte är fallet. → <i>Sidan 3</i>
... maskinen för oväsen när den centrifugerar och pumpar ur vattnet:	<ul style="list-style-type: none"> Rengör avloppspumpen. → <i>Sidan 12</i>
... displayen/statuslamporna inte fungerar när maskinen är igång:	<ul style="list-style-type: none"> Energisparläget har aktiverats. → <i>Bruksanvisning, Sidan 1</i> Strömavbrott? Byt vid behov till ny säkring.
... programmet håller på längre än vanligt:	<ul style="list-style-type: none"> Detta är inget fel – maskinen har ett system för att beräkna obalansen och försöker få ordning på obalansen genom att fördela tvätten inne i trumman. Detta är inget fel – skumövervakningssystemet har aktiverats – maskinen sköljer fler gånger.
... det finns rester av tvättmedel på tvätten:	<ul style="list-style-type: none"> Enstaka gånger kan pulvertvättmedel innehålla rester som inte löser upp sig i vatten. Ställ in programmet Sköljning eller borsta ren tvätten. Använd flytande tvättmedel.
... du håller på att lägga i mera tvätt när lampan Start/Reload (Start/Påfyllning) börjar blinka mycket snabbt och en ljudsignal hörs:	<ul style="list-style-type: none"> För hög vattennivå. Stäng genast luckan. Tryck på Start/Reload (Start/Påfyllning) för att fortsätta programmet.
... programlängden ändrar sig under tvättningen:	<ul style="list-style-type: none"> Är inget fel – programförloppet optimeras i förhållande till pågående tvättning. Detta kan leda till förändringar i den programlängd som visas i teckenrutan.
Om du inte själv kan åtgärda felet med hjälp av något av ovanstående råd eller genom att trycka på Från/Till eller om maskinen behöver repareras av annan orsak:	<ul style="list-style-type: none"> Vrid programvredet till Från och dra ut stickkontakten ur vägguttaget eller slå ifrån huvudströmbrytaren. Stäng vattentillförseln till maskinen med kranen och ring service. → <i>Bruksanvis., Sidan 13</i>

Information i displayen beroende på modell

Luckan öppen?	Stäng luckan ordentligt; kontrollera också att inget plagg ligger i kläm.
Vattenkranen stängd?	<ul style="list-style-type: none"> Öppna vattenkranen helt. Tilloppsslangen ligger vikt eller kläms. Rengör filtret. → <i>Sidan 12</i> Vattentrycket är för lågt.
i-Dos1/i-Dos2 Fyll på!	Minimnivån för i-Dos1/i-Dos2 har underskridits, fyll på med mera tvättmedel. → <i>Bruksanvisning, Sidan 12</i>
i-Dos fel Avaktivera i-Dos	Ställ i-Dos1/i-Dos2 i läge Från . → <i>Bruksanvisning, Sidan 12</i> , ring service. Du kan fortsätta använda maskinen genom att dosera för hand.
Fack stängt?	Skjut in tvättmedelsfacket ordentligt och på rätt sätt.
Pumpen igensatt?	Avloppspumpen är igensatt; rengör avloppspumpen. → <i>Sidan 12</i> Avloppsslangen/avloppsröret är igensatt; rengör avloppsslangen vid pipen på avloppsröret. → <i>Sidan 12</i>
Paus ingen påfyllning; Vattennivå för hög eller Temperatur för hög	Det går inte att fylla på med mera tvätt. Tryck på Start/Reload (Start/Påfyllning) för att fortsätta programmet.
Aqua-Stop har aktiverats	Vatten i bottenplattan, maskinen är otät. Ring service!
Andra meddelanden	Stäng av maskinen, vänta 5 sekunder och sätt därefter åter på maskinen. Om texten visas på nytt i displayen, ring service. → <i>Bruksanvisning, Sidan 13</i>

Råd vid fel ...

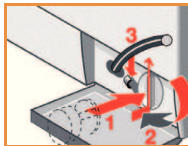
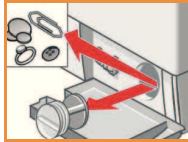
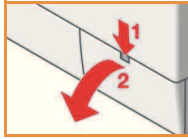


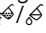
- Risk för skållskador!
Låt tvättvätskan svalna.
- Stäng vattenkranen.

Avloppspumpen är igensatt

Vrid programvredet till **Från** och dra ut stickkontakten ur vägguttaget eller slå ifrån huvudströmbrytaren.

1. Öppna serviceluckan och ta bort den.
2. Lossa tömningsslangen ur fästet. Dra ut proppen ur tömningsslangen och låt tvättvattnet rinna ut. Tryck tillbaka proppen i slangen.
3. Lossa försiktigt locket till pumphuset helt (det kan finnas ytterligare vatten).
4. Rengör inuti pumpen, gängan runt pumphuset och själva pumphuset (avloppspumpens skovelhjul måste kunna gå runt).
5. Skruva tillbaka locket till pumphuset. Handtaget ska stå lodrätt. Sätt tillbaka slangen i tvättmaskinen.
6. Fäll upp luckan och stäng den.

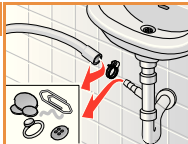


i Avsluta med följande för att förhindra att tvättmedel nästa gång du tvättar outnyttjat hamnar i avloppssystemet: Håll 1 liter vatten i tvättmedelsfacket  och kör sedan programmet **Urpumpning**.

Avloppsslangen vid pipen på avloppsröret är igensatt

Vrid programvredet till **Från** och dra ut stickkontakten ur vägguttaget eller slå ifrån huvudströmbrytaren.

1. Lossa slangklämman och dra försiktigt loss avloppsslangen (det kan finnas vatten kvar).
2. Rengör avloppsslangen och pipen på avloppsröret.
3. Sätt tillbaka avloppsslangen och säkra anslutningen med slangklämman.



Filtret i vattenanslutningen är igensatt

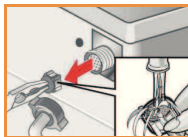
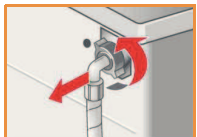
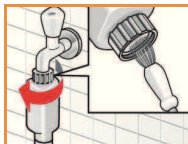
! **Risk för elektriska stötar!**
Doppa inte Aqua-Stop plastdosan i vatten (innehåller en elektrisk ventil).

Först måste du se till att vattentrycket i tillloppsslangen reduceras:

1. Stäng vattenkranen!
2. Ställ in valfritt program (utom **Centrifugering/Urpumpning**).
3. Tryck på **Start/Reload** (Start/Påfyllning) på med mera tvätt. Låt programmet gå ca 40 sekunder.
4. Vrid programvredet till **Från**. Dra ut kontakten ur vägguttaget.
5. Rengör filtret:
Lossa slangen från vattenkranen.
Rengör filtret med en liten borste.

och/eller på modellerna Standard och Aqua-Secure:
Lossa slangen på maskinens baksida, dra ut filtret med hjälp av en tång och rengör det.

6. Skruva tillbaka slangen och kontrollera att vatten inte läcker ut.



Nödöppning – t.ex. vid strömavbrott



- Risk för skållskador!
Låt tvättvätskan svalna.
- Stäng vattenkranen.



Programmet fortsätter när strömmen åter är tillbaka. Om du ändå vill ta ut tvätten så kan luckan öppnas på sätt som beskrivs nedan:



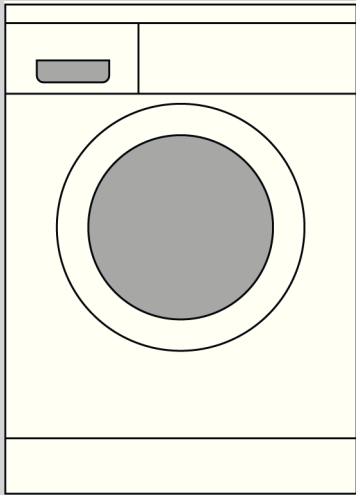
Risk för skållskador!

Tvättvatten och tvätt kan vara heta. Låt dem eventuellt först svalna. Stick inte in händerna i trumman ifall den fortfarande roterar. Öppna inte luckan om du ser vatten innanför glaset.



1. Vrid programvredet till läge **Från** och dra ut stickkontakten ur vägguttaget.
2. Så tömmer du tvättmaskinen på vatten. → Siden 12
3. Använd ett verktyg för att dra nödöppnaren (→ *pilen*) nedåt och släpp den sedan.
4. Därefter går luckan att öppna.





Tvättmaskin med intelligent doseringssystem

Installations-/ Skötselansvisning Råd vid fel ...

sv

Innehåll

Sidan

■	Säkerhetsanvisningar	1
■	Värna om vår miljö	1
■	Uppställningsplatsen	1
■	In- och underbyggnad	1
■	Medföljer tvättmaskinen	2
■	Längder för vattenslangar och elsladd	2
■	Ta bort transportsäkringarna	3
■	Vattenanslutning	4
■	Justera så att tvättmaskinen står vågrätt	5
■	Elektrisk anslutning	5
■	Transport, t.ex. vid flytt	6
■	Aqua-Stop Löfte	6
■	Tekniska data	7
■	Skötsel och vård	8/9
■	Råd vid fel	10 – 12
■	Information i displayen	11
■	Nödupplåsning	13



**Använd inte tvättmaskinen förrän du läst igenom denna anvisning!
Läs även informationen i den separata Bruksanvisningen.
Spara alla dokument ifall du behöver dem senare eller till den som eventuellt
övertar maskinen efter dig.**