

Avvertenze di sicurezza

- Leggere e seguire le istruzioni per l'uso e l'installazione, nonché tutte le ulteriori informazioni relative alla lavatrice.
- Conservare la documentazione per l'uso futuro.

Pericolo di scossa elettrica! – Afferrare solo la spina di alimentazione, non tirare mai il cavo.
– Inserire/estrarre la spina di alimentazione solo con le mani asciutte.

Pericolo di morte! Per apparecchi dismessi:
– Rimuovere la spina di alimentazione.
– Troncare il cavo di alimentazione ed eliminarlo con la spina.
– Distruggere la chiusura dell'oblò di carico per evitare che i bambini possano rimanere chiusi all'interno della lavatrice a rischio della vita.

Pericolo di asfissia! – Tenere imballaggi, fogli di plastica ed elementi di imballaggio fuori dalla portata dei bambini.

Pericolo d'intossicazione! – Tenere i detersivi e gli additivi fuori della portata dei bambini.

Pericolo di esplosione! – I capi di biancheria preventivamente trattati con detersivi contenenti solventi, ad esempio smacchiatori/benzina, dopo l'introduzione nella lavatrice possono causare esplosioni. Questi capi devono essere prima risciacquati accuratamente a mano.

Pericolo di ferite! – L'oblò di carico può riscaldarsi molto.
– Attenzione: quando la pompa scarica, l'acqua di lavaggio è molto calda.
– Non salire sulla lavatrice.
– Non utilizzare l'oblò di carico aperto come appoggio.
– Non introdurre le mani nel cestello se sta ancora girando.

Valori di consumo

| Programma | Opzione | Carico | Energia elettrica*** | Acqua*** | Durata del programma*** |
|---------------------------|--------------|--------|----------------------|----------|-------------------------|
| Cotone/Colorati 30 °C** | | 8 kg | 0,35 kWh | 57 l | 2:06 h |
| Cotone/Colorati 40 °C** | | 8 kg | 0,97 kWh | 57 l | 2:16 h |
| Cotone/Colorati 60 °C** | | 8 kg | 1,36 kWh | 57 l | 2:26 h |
| Cotone/Colorati 60 °C | EcoPerfect®* | 8 kg | 1,03 kWh | 56 l | 3:25 h |
| Cotone/Colorati 90 °C | | 8 kg | 2,34 kWh | 68 l | 2:16 h |
| Mix 40 °C** | | 3,5 kg | 0,47 kWh | 37 l | 0:53 h |
| Sintetici 40 °C** | | 3,5 kg | 0,55 kWh | 41 l | 1:35 h |
| Delicati/Seta -- (freddo) | | 2 kg | 0,04 kWh | 35 l | 0:41 h |
| Delicati/Seta 30 °C | | 2 kg | 0,14 kWh | 35 l | 0:41 h |
| Lana -- (freddo) | | 2 kg | 0,06 kWh | 40 l | 0:40 h |
| Lana 30 °C | | 2 kg | 0,16 kWh | 40 l | 0:40 h |

* Impostazione di programma per test ed etichettatura energetica in conformità alla direttiva 92/75/CE.

** Impostazione di programma per test in conformità alla norma vigente EN60456.

Avvertenza per test comparativi: per provare i programmi test, lavare la quantità di carico indicata con la velocità di centrifuga massima.

Come **programma breve** per capi colorati selezionare il programma **Mix 40 °C** con velocità di centrifuga massima.

*** I valori si discostano da quelli indicati a seconda della pressione, della durezza e della temperatura dell'acqua in ingresso; della temperatura ambiente, del tipo, della quantità e del grado di sporco della biancheria; del detersivo utilizzato; delle oscillazioni della tensione di rete e delle funzioni supplementari selezionate.

Avvertenze importanti

Prima del primo lavaggio

Non introdurre biancheria. Aprire il rubinetto dell'acqua. Introdurre nello scomparto **II**:
– ca. **1 litro** d'acqua
– detersivo (dosare secondo le indicazioni del produttore per capi poco sporchi e secondo il grado di durezza dell'acqua)
Impostare il selettore programmi su **Sintetici 60 °C** e selezionare **Avvio/Aggiungi Bucato**. Al termine del programma, impostare il selettore programmi su **Spento**.

Proteggere la biancheria e la macchina

– Per il dosaggio di tutti i detersivi, detergenti e additivi rispettare assolutamente le indicazioni del produttore.
– Svuotare le tasche.
– Fare attenzione alle parti in metallo (graffette, ecc.).
– Lavare i capi delicati in una retina/sacchetto (calze, tende, reggiseni con rinforzi).
– Chiudere le cerniere, abbottonare le federe.
– Non pulire con getto d'acqua.
– Spazzolare la sabbia dalle tasche e dai risvolti.
– Rimuovere le rotelline dalle tende oppure avvolgerle in una retina/sacchetto.

Introdurre la biancheria

– Per un risultato di centrifuga ottimale **inserire insieme** capi di biancheria grandi e piccoli.
– I capi singoli possono causare grossi sbilanciamenti.
– Accertarsi che i capi non restino intrappolati tra l'oblò di carico e la guarnizione in gomma.

Ammollo

Introdurre biancheria dello stesso colore.

Introdurre il prodotto per ammollo/detersivo nello scomparto **II**. Impostare il selettore programmi su **Cotone/Colorati 30 °C** e selezionare **Avvio/Aggiungi Bucato**. Dopo ca. 10 minuti selezionare **Avvio/Aggiungi Bucato** per sospendere il programma. Al termine del tempo di ammollo desiderato, selezionare nuovamente **Avvio/Aggiungi Bucato** se il programma deve proseguire, oppure modificare il programma.

Inamidare

La biancheria non deve essere stata trattata con ammorbidente.

È possibile inamidare la biancheria in tutti i programmi di lavaggio utilizzando amido liquido. Introdurre l'amido nello scomparto dell'ammorbidente (da pulire prima, se necessario) secondo le indicazioni del produttore.

Tingere/Decolorare

Tingere solo in quantità conformi all'uso domestico. Il sale può attaccare l'acciaio inossidabile! Rispettare le indicazioni del produttore del colorante! **Non** decolorare la biancheria nella lavatrice!

Indicazioni di carico

Il sensore di carico riconosce il grado di carico della lavatrice. La biancheria non viene pesata!

Consigli per il dosaggio

I consigli di dosaggio mostrano - in relazione al programma selezionato e al carico riconosciuto - la % di detersivo consigliata. La quota in % è consigliata dal produttore della lavatrice.

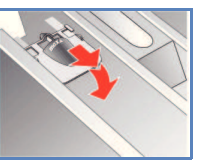
Rilevamento automatico quantità

In base al tipo di tessuto e al carico, la funzione di rilevamento automatico della quantità sfrutta ulteriori sensori per adattare in modo ottimale a ogni programma il livello dell'acqua e il consumo energetico, indipendentemente dall'indicazione di carico.

Inserto per detersivo liquido

a seconda del modello

Posizionare l'inserto per il dosaggio del detersivo liquido:
– Estrarre completamente il cassetto del detersivo → **pagina 10**.
– Spingere in avanti l'inserto.
Non utilizzare l'inserto (spingere verso l'alto):
– con detersivo in gel e in polvere,
– nei programmi con **Prelavaggio** e l'opzione **fine lavaggio**.



Cura

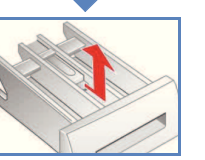
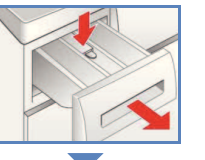
Struttura esterna della macchina, pannello comandi

– Rimuovere subito i residui di detersivo.
– Strofinare con un panno morbido, umido.
– Non pulire con getto d'acqua.

Pulire il cassetto detersivo ...

... se sono presenti residui di detersivo o di ammorbidente.

1. Tirare in fuori, premere verso il basso l'inserto, estrarre completamente il cassetto.
2. Estrarre l'inserto: spingere l'inserto con il dito dal basso verso l'alto.
3. Lavare la vaschetta detersivo e l'inserto con acqua e una spazzola e asciugarli.
4. Reinserrire l'inserto fino all'arresto (inserirlo nel cilindro sulla spina guida).
5. Inserire il cassetto detersivo.



Lasciare il cassetto detersivo aperto in modo che l'acqua residua si possa asciugare.

Cestello

Utilizzare un detergente senza cloro, non utilizzare lana d'acciaio.

Decalcificazione

Non lasciare biancheria nella macchina!
Con corretto dosaggio del detersivo non è necessaria. Se occorre, seguire le indicazioni del produttore dell'anticalcare. Per la procedura di decalcificazione appropriata consultare il nostro sito Internet o rivolgersi al servizio di assistenza clienti (**pagina 13**).

Indicazioni sul display

a seconda del modello

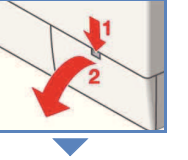
| | |
|--|---|
| Obblò aperto? | Chiudere correttamente l'oblò di carico; possibile biancheria impigliata. |
| Rubinetto acqua chiuso? | Aprire completamente il rubinetto dell'acqua, tubo flessibile di alimentazione piegato/schiacciato; pulire il filtro → pagina 11 , pressione dell'acqua insufficiente. |
| Pompa ostruita? | Pompa di scarico dell'acqua ostruita; pulire la pompa di scarico dell'acqua → pagina 11 . Tubo flessibile di scarico/tubo rigido di scarico ostruiti; pulire il tubo flessibile di scarico in corrispondenza del sifone → pagina 11 . |
| Pausa No agguin capi; Livello dell'acqua troppo alto oppure temperatura troppo alta | Non è possibile aggiungere biancheria. Per far proseguire il programma selezionare il tasto Avvio/Aggiungi Bucato . |
| F: 23 | Acqua nella vasca di fondo, l'apparecchio perde. Rivolgersi al servizio di assistenza clienti. |
| F: 24 | Non è possibile bloccare l'oblò di carico. Aprire l'oblò di carico e chiuderlo fino a percepire un "clic"; spegnere e riaccendere l'apparecchio; impostare il programma e inserire le impostazioni desiderate; avviare il programma. |
| Ulteriori indicazioni | Spegnere l'apparecchio, attendere 5 secondi e riaccenderlo. Se dovesse comparire nuovamente l'indicatore, rivolgersi al servizio di assistenza clienti → pagina 13 . |

Avvertente per l'otturazione

Pompa di scarico acqua

Impostare il selettore programmi su **Spento**, togliere la spina dalla presa.

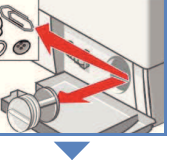
1. Aprire e rimuovere lo sportello di manutenzione.



2. Staccare il tubo flessibile di svuotamento dal supporto. Rimuovere il tappo di chiusura, fare scorrere l'acqua di lavaggio. Riapplicare il tappo di chiusura premendolo.



3. Svitare con attenzione il coperchio della pompa (acqua residua)
4. Pulire l'interno, la filettatura del coperchio della pompa e il corpo della pompa (l'elica della pompa di scarico dell'acqua deve poter girare liberamente).



5. Inserire nuovamente e riavvitare il coperchio della pompa. L'impugnatura è perpendicolare. Inserire il tubo flessibile di svuotamento nel supporto.
6. Inserire e chiudere lo sportello di manutenzione.

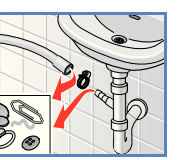


Per evitare che durante il lavaggio successivo il detersivo scorra nello scarico senza essere utilizzato: versare 1 litro d'acqua nello scomparto **II** e avviare il programma **Scarico acqua**.

Tubo flessibile di scarico in corrispondenza del sifone

Impostare il selettore programmi su **Spento**, togliere la spina dalla presa.

1. Allentare le fascette, sfilare con cautela il tubo flessibile di scarico (acqua residua).
2. Pulire il tubo flessibile di scarico e il manico del sifone.
3. Infilare nuovamente il tubo flessibile di scarico e assicurare il raccordo con la fascetta.



Filtro nel raccordo di carico acqua

Pericolo di scossa elettrica!
Non immergere nell'acqua il dispositivo di sicurezza Acqua-Stop (contiene una valvola elettrica).

Eliminare la pressione dell'acqua nel tubo flessibile di alimentazione:

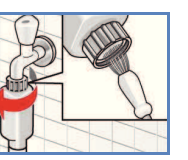
1. Chiudere il rubinetto dell'acqua!
2. Selezionare un programma qualsiasi (tranne Centrifuga/Scarico acqua).
3. Selezionare **Avvio/Aggiungi Bucato**. Fare eseguire il programma per ca. 40 secondi.
4. Impostare il selettore programmi su **Spento**. Estrarre la spina di alimentazione.

Pulizia del filtro:

5. Staccare il tubo flessibile dal rubinetto dell'acqua. Pulire il filtro con uno spazzolino.

elo per modelli Standard e Aqua-Secure: staccare il tubo flessibile sul lato posteriore dell'apparecchio, estrarre il filtro con una pinza e pulirlo.

6. Collegare il tubo flessibile e controllarne la tenuta.



Cosa fare se ...

...l'acqua scorre fuori: – Fissare correttamente/sostituire il tubo flessibile di scarico.
– Stringere il raccordo a vite del tubo flessibile di alimentazione.

...l'acqua non entra in circolo: – Non è stato selezionato **Avvio/Aggiungi Bucato**?
– Non è stato aperto il rubinetto dell'acqua?
– Il filtro potrebbe essere otturato? Pulire il filtro → **pagina 11**.
– Tubo flessibile di alimentazione piegato o schiacciato?

...non si riesce ad aprire l'oblò: – È attiva la funzione di sicurezza. Interruzione programma? → **pagina 4**.
– È stato selezionato **Centr. fin Off** (senza centrifuga finale)? → **pagina 3,4**.
– Apertura possibile solo mediante sblocco di emergenza? → **pagina 13**.

...il programma non parte: – È stato selezionato **Avvio/Aggiungi Bucato** oppure **Fine lavaggio**?
– L'oblò di carico è chiuso?
– La sicurezza bambini è attiva? Disattivarla → **pagina 5**.

...l'acqua di lavaggio non viene scaricata: – È stato selezionato **Centr. fin Off** (senza centrifuga finale)? → **pagina 3,4**.
– Pulire la pompa di scarico dell'acqua → **pagina 11**.
– Pulire il tubo rigido di scarico e/o il tubo flessibile di scarico.

...nel cestello non si vede acqua: – Nessun errore, l'acqua è al di sotto della zona visibile.

...il risultato di centrifugazione è insoddisfacente. Biancheria bagnata, troppo umida: – Nessun errore, il sistema di controllo antisbilanciamento ha interrotto la centrifuga, distribuzione della biancheria irregolare. Lavare insieme capi di biancheria grandi e piccoli.
– È stato selezionato **Stiramento**? → **pagina 5**.
– È stata selezionata una velocità di rotazione troppo bassa? → **pagina 5**.

...la durata del programma cambia durante il ciclo di lavaggio: – Nessun errore, lo svolgimento del programma viene ottimizzato per ogni specifico processo di lavaggio. Il che può modificare la durata del programma indicata sul display.

...avviene più volte la centrifuga: – Nessun errore, il sistema di controllo antisbilanciamento compensa lo squilibrio.

...è presente acqua residua nello scomparto per gli additivi: – Nessun errore, l'azione dell'additivo non viene compromessa.
– Se necessario pulire l'inserto → **pagina 10**.

...si sviluppano odori nella lavatrice: – Eseguire il programma **Cotone/Colorati 90 °C** senza biancheria utilizzando il detersivo.

...si accende l'indicatore di stato: – È stato utilizzato troppo detersivo?
Diluire 1 cucchiaino da tavola di ammorbidente in 1/2 litro d'acqua e versarlo nello scomparto **II** (Non per tessuti outdoor o piumini!).
– Nel ciclo di lavaggio successivo ridurre il dosaggio del detersivo.

...si verificano forti emissioni di rumori, vibrazioni e "spostamento" durante la centrifuga: – I piedini dell'apparecchio sono fissati bene?
Fissare bene i piedini dell'apparecchio → **vedere Istruzioni per l'installazione**.
– I fermi di trasporto sono stati rimossi?
Rimuovere i fermi di trasporto → **vedere Istruzioni per l'installazione**.

...si sentono rumori durante la centrifuga e lo scarico acqua: – Pulire la pompa di scarico dell'acqua → **pagina 11**.

...durante il funzionamento, il display/le spie luminose non funzionano: – Interruzione dell'alimentazione elettrica?
– È scattato il dispositivo di sicurezza? Inserire/sostituire il dispositivo di sicurezza.
– È attiva la modalità risparmio energetico? → **pagina 1**.
– Se l'anomalia si ripete, rivolgersi al servizio di assistenza clienti.

...lo svolgimento del programma è più lungo del solito: – Nessun errore, il sistema di controllo antisbilanciamento compensa lo squilibrio distribuendo ripetutamente la biancheria.
– Nessun errore - sistema di controllo schiuma attivo - aggiunta di più cicli di risciacquo.

...sono presenti residui di detersivo sulla biancheria: – Alcuni detersivi senza fosfati contengono residui insolubili in acqua.
– Selezionare **Risciacquo** oppure spazzolare la biancheria dopo il lavaggio.
– Utilizzare detersivi liquidi

Cosa fare se...

...nello stato **Aggiungi Bucato** Avvio/Aggiungi Bucato: – Livello acqua troppo alto. Chiudere subito l'oblò di carico.
– Per far proseguire il programma selezionare il tasto **Avvio/Aggiungi Bucato**.
lameggia velocemente e viene emesso un segnale acustico:

Se non si riesce a eliminare autonomamente l'inconveniente (accensione/spegnimento) oppure se è necessaria una riparazione:

– Impostare il selettore programmi su **Spento** e togliere la spina di alimentazione dalla presa.
– Chiudere il rubinetto dell'acqua e chiamare il servizio di assistenza clienti → **pag. 13**.

Sblocco di emergenza

ad esempio in caso di interruzione dell'alimentazione elettrica

Il programma riparte quando viene ristabilita l'alimentazione elettrica. Se, tuttavia, occorre prelevare la biancheria, è possibile aprire l'oblò di carico azionando lo sblocco d'emergenza nel modo seguente:

Pericolo di scottature!

L'acqua di lavaggio e la biancheria possono essere molto calde. Se necessario, fare raffreddare.
Non introdurre le mani nel cestello se sta ancora girando.
Non aprire l'oblò di carico se si vede acqua sul vetro.

1. Impostare il selettore programmi su **Spento** e togliere la spina di alimentazione dalla presa.
2. Fare uscire l'acqua di lavaggio → **pagina 11**.
3. Spingere verso il basso lo sblocco d'emergenza con un attrezzo e rilasciarlo. È possibile aprire l'oblò di carico.



Servizio di assistenza clienti

Se non è possibile eliminare da soli le anomalie insorte (Cosa fare se ... → **pagina 12, 13**), rivolgersi al servizio di assistenza clienti. Troveremo la soluzione giusta, evitando di coinvolgere un tecnico quando non è necessario.

I dati relativi al servizio di assistenza clienti più vicino si trovano qui o nell'elenco del servizio di assistenza clienti (a seconda del modello).

- IT 800-829120 (Linea verde)
- CH 0848 840 040

Comunicare al servizio di assistenza clienti il codice prodotto (E-Nr) e il codice di produzione (FD) dell'apparecchio.

Queste indicazioni si trovano: all'interno dell'oblò di carico / sullo sportello di manutenzione* aperto e nella parte posteriore dell'apparecchio. * a seconda del modello

Codice prodotto Codice di produzione

Fidatevi delle competenze del produttore. Rivolgetevi a noi.
Avrete la garanzia che la riparazione venga effettuata da tecnici esperti che utilizzano pezzi di ricambio originali.



Ossevare le avvertenze di sicurezza a pagina 8!
Mettere in funzione la lavatrice solo dopo aver letto queste istruzioni e le istruzioni per l'installazione allegate.

Questa lavatrice

Congratulazioni - Avete scelto un elettrodomestico moderno, di alto pregio qualitativo della marca Bosch. La lavatrice si contraddistingue per un consumo ridotto di acqua e di energia.

Ogni macchina che esce dal nostro stabilimento viene controllata minuziosamente per accertarne l'efficienza e le condizioni perfette.

Per ulteriori informazioni sui nostri prodotti, gli accessori, le parti di ricambio e i servizi consultare in nostro sito Internet www.bosch-home.com oppure rivolgersi al nostro centro di assistenza clienti.

Indice

| | Pagina |
|---|--------|
| Usò conforme alle norme | 1 |
| Programmi..... | 1 |
| Impostare e adattare il programma | 3 |
| Lavaggio..... | 3/4 |
| Dopo il lavaggio | 4 |
| Impostazioni individuali | 5/6 |
| Guida dei programmi | 7 |
| Avvertenze di sicurezza | 8 |
| Valori di consumo | 8 |
| Avvertenze importanti | 9 |
| Inserto per detersivo liquido | 10 |
| Cura | 10 |
| Indicazioni sul display | 10 |
| Avvertenze per l'otturazione | 11 |
| Cosa fare se | 12/13 |
| Sblocco di emergenza..... | 13 |
| Servizio di assistenza clienti..... | 13 |



Tutela dell'ambiente / Indicazioni per il risparmio

- Introdurre la quantità massima di biancheria consentita per ciascun programma.
- Lavare senza prelavaggio la biancheria normalmente sporca.
- Invece del programma **Cotone/Colorati 90 °C** selezionare il programma **Cotone/Colorati 60 °C** e la funzione supplementare **EcoPerfect**. Si ottiene lo stesso livello di pulizia con consumo di energia notevolmente ridotto.
- Dosare il detersivo secondo le indicazioni del produttore e la durezza dell'acqua.
- **Modalità risparmio energetico:** l'illuminazione del display si spegne dopo alcuni minuti, Avvio/Aggiungi Bucato lampeggia. Selezionare un tasto qualsiasi per attivare l'illuminazione.
- Se dopo il lavaggio si asciuga il bucato nell'asciugatrice, selezionare la velocità di centrifuga in base alle istruzioni del produttore dell'asciugatrice.

Programma automatico macchie

Possibilità di trattare automaticamente 16 diversi tipi di macchia. Non è necessario alcun pretrattamento delle macchie - la lavatrice adatta automaticamente il processo di lavaggio → pagina 6.

Usò conforme alle norme

- esclusivamente per l'utilizzo in ambito domestico,
- per il lavaggio di tessuti lavabili in lavatrice e di lana lavabile a mano in acqua e detersivo,
- per l'impiego con acqua potabile fredda e detersivi e additivi normalmente in commercio, che siano idonei per l'uso in lavatrice.



- Non lasciare i bambini nei pressi della lavatrice senza sorveglianza.
- I bambini e le persone non opportunamente addestrate non possono utilizzare la lavatrice!
- Tenere gli animali domestici lontani dalla lavatrice.

Programmi

Guida dettagliata dei programmi → pagina 7.

Temperatura e velocità di centrifuga selezionabili individualmente, in funzione del programma selezionato e dell'avanzamento del programma.

| | |
|------------------------|---|
| Cotone/Colorati | Tessuti resistenti |
| Sintetici | Tessuti sintetici di facile manutenzione |
| Mix | Tipi diversi di biancheria |
| Delicati/Seta | Tessuti lavabili delicati |
| Lana | Lana lavabile a mano e in lavatrice |
| Risciacquo | Risciacquo extra con centrifuga |
| Centrifuga | Centrifuga extra con velocità di centrifuga regolabile |
| Scarico acqua | dell'acqua di risciacquo in caso di Centr. fin Off (senza centrifuga finale) |
| Centrifuga delicata | Centrifuga extra con velocità di centrifuga ridotta |
| Rapido | Programma rapido |
| Sensitive | Tessuti resistenti, lavaggio più lungo e risciacquo supplementare per pelli particolarmente sensibili |
| Sport/Fitness | Tessuti in microfibra; non trattare la biancheria con ammorbidente |
| Camicie | Camicie no stiro |
| Memory 1 | Programma desiderato → pagina 6 |
| Memory 2 | Programma desiderato → pagina 6 |

Preparazione

Prima del primo lavaggio lavare una volta senza biancheria. → pagina 6



Installazione a regola d'arte in base al manuale per l'installazione allegato.



Controllare la macchina

- Non mettere mai in funzione una macchina danneggiata.
- Informare il servizio di assistenza clienti.



Inserire la spina di alimentazione



Solo con le mani asciutte. Afferrare solo la spina.



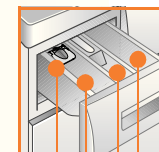
Aprire il rubinetto dell'acqua

Inserto per detersivo liquido (a seconda del modello), → pagina 10

Scoperto II: detersivo per ciclo di lavaggio principale, addolcitore, candeggiante, sale smacchiante

Scoperto ☼: ammorbidente, amido

Scoperto I: detersivo per prelavaggio



Display / Tasti menu/Tasti modifica



8 kg 1400 giri sistema antimacchia

--, 20° - 90° °C ↓ ↑

Selezione della temperatura (- = freddo)

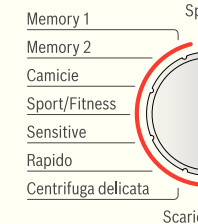
0, 400 - 1600* ↓ ↑ Ⓞ

Selezione della velocità di centrifuga (* a seconda del modello) (0=durante lo svolgimento del programma non viene eseguita alcuna centrifuga)



Tutti i tasti sono sensibili al tatto, basta toccarli leggermente!

Selettore programmi



Selettore programmi: l'accensione e lo spegnimento della macchina programmabile entrambi

Suddividere la biancheria

Osservare le istruzioni del produttore circa il trattamento dei tessuti!
Seguire le indicazioni riportate sulle etichette dei capi.
Osservare il tipo di tessuto, il colore, il grado di sporco e la temperatura.
Non superare il carico massimo → pagina 7.
Osservare le avvertenze importanti → pagina 9.



Detersivi e additivi

Dosare secondo:
quantità di biancheria, grado di sporco, durezza dell'acqua (dati disponibili presso il proprio ente di approvvigionamento idrico) e indicazioni del produttore.
Nei modelli senza inserto per il detersivo liquido:
introdurre il detersivo liquido nel relativo dosatore, quindi inserirlo nel cestello.
Durante il funzionamento: eseguire le operazioni di apertura del cassetto detersivo con molta attenzione!



i Diluire con acqua l'ammorbidente e l'appretto densi.
Si evita in questo modo l'otturazione del sifone.

Aprire l'oblò di carico/impostare il programma*

i *Se la sicurezza bambini è attiva → disattivarla pagina 5.
Attenzione alle indicazioni sul display!

| Programmi | Avvio/Aggiungi Bucato |
|--|-----------------------|
| <ul style="list-style-type: none"> Cotone/Colorati Sintetici Mix Delicati/Seta Lana Risciacquo Centrifuga | |

AquaVigil

Introdurre la biancheria

i Rispettare le indicazioni di carico sul display → pagina 9

Dosare il detersivo e gli additivi

i Rispettare i consigli per il dosaggio del detersivo sul display → pag. 9



Chiudere l'oblò di carico

Selezionare le impostazioni individuali → pagina 5.
Selezione macchie → pagina 6.
Impostare temperatura/velocità di centrifuga → pagina 2.

Lavaggio

Cassetto detersivo con scomparti I, II, ⌘
Oblò di carico
Pannello comandi
Maniglia dell'oblò



Illuminazione interna del cestello (a seconda del modello) all'apertura o alla chiusura dell'oblò e anche all'avvio del programma; si spegne automaticamente.
Sportello di manutenzione

Lavaggio

Selezionare Avvio/Aggiungi Bucato

Spegnimento

Impostare il selettore programmi su **Spento**.

Chiudere il rubinetto dell'acqua

Non è necessario per i modelli AquaStop → **Avvertenze Istruzioni per l'installazione**, pagina 7.

Estrarre la biancheria

Aprire l'oblò di carico ed estrarre i capi.
Nel caso in cui l'opzione **Centr. fin Off** (senza centrifuga finale) sia attiva: impostare il selettore programmi su **Scarico acqua** oppure **Centrifuga**. Eventualmente selezionare il numero di giri della centrifuga. Selezionare **Avvio/Aggiungi Bucato**.

i - Rimuovere eventuali corpi estranei - Pericolo di ruggine.
- Lasciare il cassetto detersivo e l'oblò di carico aperti in modo che l'acqua residua si possa asciugare.

Fine del programma quando...

... sul display compare **Fine, Estrarre capi**.

i Se l'**illuminazione del display è spenta**, selezionare un tasto qualsiasi → **Modalità risparmio energetico**, pagina 1.

Interruzione del programma

Nei programmi ad alte temperature
- Fare raffreddare la biancheria: selezionare **Risciacquo**.
- Selezionare **Avvio/Aggiungi Bucato**.
Nei programmi a basse temperature:
- Selezionare **Centrifuga** o **Scarico acqua**.
- Selezionare **Avvio/Aggiungi Bucato**.

Cambiare il programma, quando ...

... per errore è stato selezionato un programma sbagliato:
- Selezionare di nuovo il programma.
- Selezionare **Avvio/Aggiungi Bucato**. Il nuovo programma parte dall'inizio.

Aggiungere biancheria quando... → pagina 6

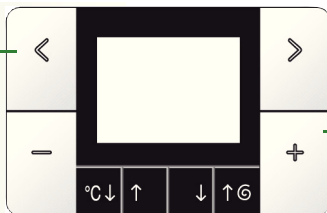
... si è selezionato **Avvio/Aggiungi Bucato** e sul display compare **Possibile aggiungere biancheria**.

i - Non lasciare aperto a lungo l'oblò di carico per evitare la fuoriuscita dell'acqua di lavaggio.
- Indicazione di carico **in caso di introduzione della biancheria** non attiva.

Impostazioni individuali

Selezione opzioni menu < / >

Informazioni sullo svolgimento del programma; eventualmente con barre di svolgimento o di carico



Modifica delle impostazioni = / +
disponibile a seconda del programma selezionato

* premendo a lungo si avvia lo scorrimento automatico delle opzioni di impostazione sottostanti

Opzioni vedere anche la Guida dei programmi

VarioPerfect*

TurboPerfect - Standard -
EcoPerfect

TurboPerfect: per lavare in un tempo più breve con risultati di lavaggio paragonabili a quelli dei programmi standard. Quantità di carico massima → Guida dei programmi, pagina 7.

EcoPerfect: per ridurre il consumo di energia con risultati di lavaggio paragonabili a quelli dei programmi standard.

fine lavaggio*

Quando si seleziona un programma viene visualizzata la sua durata. A scatti di un'ora, fino a un massimo di 24 ore. Selezionare ripetutamente il tasto di **Modifica** = / + fino a visualizzare il numero di ore desiderato (h=ora). Successivamente all'avvio del programma non è più possibile procedere ad alcuna regolazione.

Prelavaggio

Per biancheria molto sporca. Prelavaggio a max 30°C
on - off

Stirameno

Ciclo di centrifuga speciale con successiva fase anti piega. Centrifuga finale delicata con un numero di giri centrifuga ridotto. Umidità residua della biancheria leggermente maggiore.

Segnale Acustico*

Selezionare il volume dei segnali acustici.
off - basso - medio - alto - molto alto

Tono tasti*

Selezionare il volume del tono tasti.
off - basso - medio - alto - molto alto

Lingua*

Selezionare la lingua dei testi del display.

Skin Care

Livello dell'acqua più elevato. Trattamento più delicato della biancheria.
on - off

Centr. fin Off

Al termine dell'ultimo risciacquo, la biancheria resta immersa nell'acqua.
on - off

Risciacquo Extra*

Risciacquo supplementare. Durata più lunga del programma. Consigli di impiego: per pelli particolarmente sensibili e/o zone in cui l'acqua è molto dolce.

Selezione macchie*

Trattamento automatico delle macchie più ostinate → pagina 6.

Simboli del display

Sicurezza bambini/
Blocco apparecchio
on - off

La lavatrice può essere bloccata per evitare che vengano modificate inavvertitamente le funzioni impostate.

Attivazione: tenere premuto per 5 secondi il tasto < **Opzioni**.
Il simbolo si illumina.

Disattivazione: tenere premuto per 5 secondi il tasto < **Opzioni**.

- In caso di spostamento del selettore programmi dopo l'avvio: il simbolo lampeggia. Prima riportare il selettore programmi sul programma di partenza, poi disattivare.

- La sicurezza bambini può restare attiva fino al successivo avvio di un programma, anche dopo lo spegnimento dell'apparecchio (viene visualizzato sul display il nome dell'ultimo programma in corso).

In seguito, prima dell'avvio di un programma, disattivare nuovamente la sicurezza bambini ed eventualmente riattivarla dopo l'avvio del programma.

Rilevamento schiuma

Troppa schiuma nella lavatrice. Sistema di controllo schiuma attivo - svolgimento speciale del programma per la riduzione della schiuma.

Impostazioni individuali

Programma preferito

Con **Memory 1** e **Memory 2** vengono mantenuti a lungo termine il programma e tutte le relative impostazioni:

- Impostare il selettore programmi su **Memory 1** oppure **Memory 2**.
- Con i tasti = / + selezionare il programma desiderato.
- Con i tasti < / > selezionare l'opzione desiderata, eventualmente tramite i tasti - / + modificare l'impostazione.
- Tramite i tasti °C ↓ ↑ (temperatura) e ↓ ↑ (centrifuga) scegliere le impostazioni desiderate.
- Selezionare **Avvio**/Aggiungi Bucato.

Selezione macchie



Il trattamento appropriato per ogni tipo di macchia

Non lasciare seccare le macchie. Rimuovere in anticipo eventuali parti dure. Raccogliere la biancheria come di consueto e caricare la lavatrice. Selezionare un tipo di macchia (non combinabile).

In totale è possibile scegliere 16 tipi diversi di macchia. Per ciascun tipo di macchia, la lavatrice adatta temperatura di lavaggio, movimento del cestello e tempo di ammollo. Acqua calda o fredda, un lavaggio delicato oppure intenso (grazie alla nuova struttura del cestello) e un ammollo lungo oppure breve provvedono a uno svolgimento speciale del programma di lavaggio su misura per ogni tipo di macchia.

Selezionare tramite il tasto > **Opzioni** la selezione macchie; tramite i tasti di **Modifica** = / + selezionare la macchia.

Macchie

Alimenti bimbi
Arancia
Burro e olio
Caffè
Calze sporche
Cioccolato

Cosmetici
Erba
Fragola
Pomodoro
Sangue
Sudore

Terra
The
Uova
Vino rosso

Trattamento macchie in dettaglio - 2 esempi

Uova

Ammollo in acqua tiepida, ciclo di lavaggio selezionato con livello dell'acqua più elevato e cicli di risciacquo supplementari per la rimozione delle particelle.

Sangue

Prima si "scioglie" il sangue in acqua fredda, quindi viene avviato il programma di lavaggio selezionato.

Per le altre macchie sono stati effettuati studi approfonditi ed elaborate soluzioni analoghe.

Aggiungi bucato

Selezionare il tasto **Avvio/Aggiungi Bucato** se si desidera aggiungere altra biancheria dopo l'avvio del programma. La macchina verifica se è possibile aggiungere biancheria. Attenzione alle indicazioni sul display.

Se il livello dell'acqua e/o la temperatura sono elevati, oppure finché il cestello è in movimento, l'oblò di carico resta bloccato per motivi di sicurezza.

Per far proseguire il programma selezionare il tasto **Avvio/Aggiungi Bucato**.



Tipo di biancheria

max.

Opzioni; Avvertenze

| Programmi | °C (- - = freddo) | max. | Tipo di biancheria | Opzioni; Avvertenze |
|------------------------|----------------------|--------------|---|--|
| Cotone/Colorati | - - ... 90 °C | | Tessuti resistenti, tessuti lavabili a 90° in cotone o lino | TurboPerfect *, EcoPerfect , Prelavaggio , Stiramento , Skin Care , Extra Risciacquo , Macchie , Centr. fin Off |
| Sensitive | - - ... 60 °C | 8kg/ 5kg* | Tessuti resistenti in cotone o lino | TurboPerfect *, EcoPerfect , Prelavaggio , Stiramento , Skin Care , Extra Risciacquo , Selez. Macchie , Centr. fin Off ; per pelli molto sensibili; il lavaggio alla temperatura selezionata dura più a lungo, il livello dell'acqua è più alto, viene effettuato un ciclo di risciacquo supplementare |
| Sintetici | - - ... 60 °C | | Tessuti di facile manutenzione in cotone, lino, fibre sintetiche o miste | TurboPerfect , EcoPerfect , Prelavaggio , Stiramento , Skin Care , Extra Risciacquo , Selez. Macchie , Centr. fin Off |
| Mix | - - ... 40 °C | 3,5 kg | Tessuti in cotone e tessuti sintetici di facile manutenzione | TurboPerfect , EcoPerfect , Prelavaggio , Stiramento , Skin Care , Extra Risciacquo , Selez. Macchie , Centr. fin Off ; e possibile lavare insieme tipi diversi di biancheria |
| Camicie | - - ... 60 °C | | Camicie che non si stirano in cotone, lino, fibre sintetiche o miste. | TurboPerfect , EcoPerfect , Prelavaggio , Stiramento , Skin Care , Extra Risciacquo , Selez. Macchie , Centr. fin Off ; solo avviamento centrifuga, stendere la biancheria grondante |
| Delicati/Seta | - - ... 40 °C | | Per tessuti delicati lavabili, ad es. in seta, satin, fibre sintetiche o miste (ad es. tende) | TurboPerfect , EcoPerfect , Prelavaggio , Stiramento , Skin Care , Extra Risciacquo , Selez. Macchie , Centr. fin Off ; solo avviamento centrifuga tra un risciacquo e l'altro |
| Lana | - - ... 40 °C | 2 kg | Tessuti in lana o misto lana lavabili a mano o in lavatrice | Centr. fin Off ; programma di lavaggio particolarmente delicato, per evitare il restringimento dei capi, con pause più lunghe durante il programma (i tessuti restano in ammollo nell'acqua di lavaggio) |
| Rapido | - - ... 40 °C | | Tessuti di facile manutenzione in cotone, lino, fibre sintetiche o miste | Centr. fin Off ; programma breve di ca. 15 minuti, adatto per la biancheria poco sporca |
| Sport/Fitness | - - ... 40 °C | | Tessuti in microfibra; non trattare la biancheria con ammorbidente | TurboPerfect , EcoPerfect , Skin Care , Extra Risciacquo , Selez. Macchie |

Programmi supplementari

* carico ridotto con l'opzione **TurboPerfect**

i Come **programma breve** è ideale **Mix 40 °C** con velocità di centrifuga massima.

Per i programmi senza prelavaggio introdurre il detersivo nello scomparto **II**, per i programmi con prelavaggio distribuire il detersivo negli scomparti **I e II**.

Risciacquo, centrifuga, scarico acqua, centrifuga delicata

0510 / 9000547610



WAS28723IT

WAS24723IT

Robert Bosch Hausgeräte GmbH
Carl-Wery-Str. 34
81739 München / Deutschland



Avvertenze di sicurezza

- Leggere e seguire le istruzioni per l'uso e l'installazione, nonché tutte le ulteriori informazioni relative alla lavatrice.
- Conservare la documentazione per l'uso futuro.

Pericolo di scossa elettrica! - Afferrare solo la spina di alimentazione, non tirare mai il cavo.
- Inserire/estrarre la spina di alimentazione solo con le mani asciutte.

Pericolo di morte! Per apparecchi dismessi:
- Rimuovere la spina di alimentazione.
- Troncare il cavo di alimentazione ed eliminarlo con la spina.
- Distruggere la chiusura dell'oblò di carico per evitare che i bambini possano rimanere chiusi all'interno della lavatrice a rischio della vita.

Pericolo di asfissia! - Tenere imballaggi, fogli di plastica ed elementi di imballaggio fuori dalla portata dei bambini.

Pericolo d'intossicazione! - Tenere i detersivi e gli additivi fuori della portata dei bambini.

Pericolo di esplosione! - I capi di biancheria preventivamente trattati con detersivi contenenti solventi, ad esempio smacchiatori/benzina, dopo l'introduzione nella lavatrice possono causare esplosioni.
Questi capi devono essere prima risciacquati accuratamente a mano.

Pericolo di ferite!
- L'oblò di carico può riscaldarsi molto.
- Attenzione: quando la pompa scarica, l'acqua di lavaggio è molto calda.
- Non salire sulla lavatrice.
- Non utilizzare l'oblò di carico aperto come appoggio.
- Non introdurre le mani nel cestello se sta ancora girando.

Valori di consumo

| Programma | Opzione | Carico | Energia elettrica*** | Acqua*** | Durata del programma*** |
|---------------------------|------------|--------|----------------------|----------|-------------------------|
| Cotone/Colorati 30 °C** | | 8 kg | 0,35 kWh | 57 l | 2:06 h |
| Cotone/Colorati 40 °C** | | 8 kg | 0,97 kWh | 57 l | 2:16 h |
| Cotone/Colorati 60 °C** | | 8 kg | 1,36 kWh | 57 l | 2:26 h |
| Cotone/Colorati 60 °C | EcoPerfect | 8 kg | 1,03 kWh | 56 l | 3:25 h |
| Cotone/Colorati 90 °C | | 8 kg | 2,34 kWh | 68 l | 2:16 h |
| Mix 40 °C** | | 3,5 kg | 0,47 kWh | 37 l | 0:53 h |
| Sintetici 40 °C** | | 3,5 kg | 0,55 kWh | 41 l | 1:35 h |
| Delicati/Seta -- (freddo) | | 2 kg | 0,04 kWh | 35 l | 0:41 h |
| Delicati/Seta 30 °C | | 2 kg | 0,14 kWh | 35 l | 0:41 h |
| Lana -- (freddo) | | 2 kg | 0,06 kWh | 40 l | 0:40 h |
| Lana 30 °C | | 2 kg | 0,16 kWh | 40 l | 0:40 h |

* Impostazione di programma per test ed etichettatura energetica in conformità alla direttiva 92/75/CE.

** Impostazione di programma per test in conformità alla norma vigente EN60456.

Avvertenza per test comparativi: per provare i programmi test, lavare la quantità di carico indicata con la velocità di centrifuga massima.

Come **programma breve** per capi colorati selezionare il programma **Mix 40 °C** con velocità di centrifuga massima.

*** I valori si discostano da quelli indicati a seconda della pressione, della durezza e della temperatura dell'acqua in ingresso; della temperatura ambiente, del tipo, della quantità e del grado di sporco della biancheria; del detersivo utilizzato; delle oscillazioni della tensione di rete e delle funzioni supplementari selezionate.



Avvertenze importanti



Prima del primo lavaggio

Non introdurre biancheria. Aprire il rubinetto dell'acqua. Introdurre nello scomparto **II**:

- ca. **1 litro** d'acqua
- detersivo (dosare secondo le indicazioni del produttore per capi poco sporchi e secondo il grado di durezza dell'acqua)

Impostare il selettore programmi su **Sintetici 60 °C** e selezionare **Avvio**/Aggiungi Bucato. Al termine del programma, impostare il selettore programmi su **Spento**.



Proteggere la biancheria e la macchina

- Per il dosaggio di tutti i detersivi, detersivi e additivi rispettare assolutamente le indicazioni del produttore.
- Svuotare le tasche.
- Fare attenzione alle parti in metallo (graffette, ecc.).
- Lavare i capi delicati in una retina/sacchetto (calze, tende, reggiseni con rinforzi).
- Chiudere le cerniere, abbottonare le federe.
- Spazzolare la sabbia dalle tasche e dai risvolti.
- Rimuovere le rotelline dalle tende oppure avvolgerle in una retina/sacchetto.



Introdurre la biancheria

- Per un risultato di centrifuga ottimale **inserire insieme** capi di biancheria grandi e piccoli.
- I capi singoli possono causare grossi sbilanciamenti.
- Accertarsi che i capi non restino intrappolati tra l'oblò di carico e la guarnizione in gomma.

Ammollo *Introdurre biancheria dello stesso colore.*

Introdurre il prodotto per ammollo/detersivo nello scomparto **II**. Impostare il selettore programmi su **Cotone/Colorati 30 °C** e selezionare **Avvio**/Aggiungi Bucato. Dopo ca. 10 minuti selezionare **Avvio**/Aggiungi Bucato per sospendere il programma. Al termine del tempo di ammollo desiderato, selezionare nuovamente **Avvio**/Aggiungi Bucato se il programma deve proseguire, oppure modificare il programma.



Inamidare *La biancheria non deve essere stata trattata con ammorbidente.*

È possibile inamidare la biancheria in tutti i programmi di lavaggio utilizzando amido liquido. Introdurre l'amido nello scomparto dell'ammorbidente (da pulire prima, se necessario) secondo le indicazioni del produttore.



Tingere/Decolorare

Tingere solo in quantità conformi all'uso domestico. Il sale può attaccare l'acciaio inossidabile! Rispettare le indicazioni del produttore del colorante! **Non** decolorare la biancheria nella lavatrice!



Indicazioni di carico

Il sensore di carico riconosce il grado di carico della lavatrice. La biancheria non viene pesata!



Consigli per il dosaggio

I consigli di dosaggio mostrano - in relazione al programma selezionato e al carico riconosciuto - la % di detersivo consigliata. La quota in % è consigliata dal produttore della lavatrice.




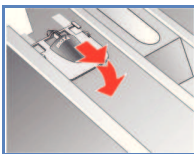
Rilevamento automatico quantità

In base al tipo di tessuto e al carico, la funzione di rilevamento automatico della quantità sfrutta ulteriori sensori per adattare in modo ottimale a ogni programma il livello dell'acqua e il consumo energetico, indipendentemente dall'indicazione di carico.

Inserto per detersivo liquido a seconda del modello

Posizionare l'inserto per il dosaggio del detersivo liquido:

- Estrarre completamente il cassetto del detersivo → *pagina 10*.
 - Spingere in avanti l'inserto.
- Non utilizzare l'inserto (spingere verso l'alto):
- con detersivo in gel e in polvere,
 - nei programmi con **Prelavaggio**  e l'opzione **fine lavaggio**.



Cura



- **Pericolo di scossa elettrica!** *Togliere la spina dalla presa!*
- **Pericolo di esplosione!** *Non utilizzare solventi!*

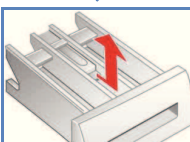
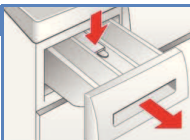
Struttura esterna della macchina, pannello comandi

- Rimuovere subito i residui di detersivo.
- Strofinare con un panno morbido, umido.
- Non pulire con getto d'acqua.

Pulire il cassetto detersivo ...

... se sono presenti residui di detersivo o di ammorbidente.

1. Tirare in fuori, premere verso il basso l'inserto, estrarre completamente il cassetto.
2. Estrarre l'inserto: spingere l'inserto con il dito dal basso verso l'alto.
3. Lavare la vaschetta detersivo e l'inserto con acqua e una spazzola e asciugarli.
4. Reinserire l'inserto fino all'arresto (inserire il cilindro sulla spina guida).
5. Inserire il cassetto detersivo.



Lasciare il cassetto detersivo aperto in modo che l'acqua residua si possa asciugare.

Cestello

Utilizzare un detersivo senza cloro, non utilizzare lana d'acciaio.

Decalcificazione

Non lasciare biancheria nella macchina!

Con corretto dosaggio del detersivo non è necessaria. Se occorre, seguire le indicazioni del produttore dell'anticalcare. Per la procedura di decalcificazione appropriata consultare il nostro sito Internet o rivolgersi al servizio di assistenza clienti (*pagina 13*).

Indicazioni sul display a seconda del modello

| | |
|--|---|
| Obliò aperto? | Chiudere correttamente l'oblò di carico; possibile biancheria impigliata. |
| Rubinetto acqua chiuso? | Aprire completamente il rubinetto dell'acqua, tubo flessibile di alimentazione piegato/schiacciato; pulire il filtro → <i>pagina 11</i> , pressione dell'acqua insufficiente. |
| Pompa ostruita? | Pompa di scarico dell'acqua ostruita; pulire la pompa di scarico dell'acqua → <i>pagina 11</i> . Tubo flessibile di scarico/tubo rigido di scarico ostruiti; pulire il tubo flessibile di scarico in corrispondenza del sifone → <i>pagina 11</i> . |
| Pausa No agguin capi; Livello dell'acqua troppo alto oppure temperatura troppo alta | Non è possibile aggiungere biancheria. Per far proseguire il programma selezionare il tasto Avvio/Aggiungi Bucato. |
| F: 23 | Acqua nella vasca di fondo, l'apparecchio perde. Rivolgersi al servizio di assistenza clienti. |
| F: 34 | Non è possibile bloccare l'oblò di carico. Aprire l'oblò di carico e chiuderlo fino a percepire un "clic"; spegnere e riaccendere l'apparecchio; impostare il programma e inserire le impostazioni desiderate; avviare il programma. |
| Ulteriori indicazioni | Spegnere l'apparecchio, attendere 5 secondi e riaccenderlo. Se dovesse comparire nuovamente l'indicatore, rivolgersi al servizio di assistenza clienti → <i>pagina 13</i> . |

Avvertente per l'otturazione

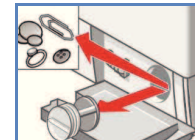
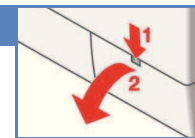


- **Pericolo di scottature!**
Fare raffreddare l'acqua di lavaggio!
- *Chiudere il rubinetto dell'acqua!*

Pompa di scarico acqua

Impostare il selettore programmi su **Spento**, togliere la spina dalla presa.

1. Aprire e rimuovere lo sportello di manutenzione.
2. Staccare il tubo flessibile di svuotamento dal supporto. Rimuovere il tappo di chiusura, fare scorrere l'acqua di lavaggio. Riapplicare il tappo di chiusura premendolo.
3. Svitare con attenzione il coperchio della pompa (acqua residua)
4. Pulire l'interno, la filettatura del coperchio della pompa e il corpo della pompa (l'elica della pompa di scarico dell'acqua deve poter girare liberamente).
5. Inserire nuovamente e riavvitare il coperchio della pompa. L'impugnatura è perpendicolare. Inserire il tubo flessibile di svuotamento nel supporto.
6. Inserire e chiudere lo sportello di manutenzione.

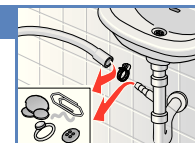


Per evitare che durante il lavaggio successivo il detersivo scorra nello scarico senza essere utilizzato: versare 1 litro d'acqua nello scomparto **II** e avviare il programma **Scarico acqua**.

Tubo flessibile di scarico in corrispondenza del sifone

Impostare il selettore programmi su **Spento**, togliere la spina dalla presa.

1. Allentare le fascette, sfilare con cautela il tubo flessibile di scarico (acqua residua).
2. Pulire il tubo flessibile di scarico e il manicotto del sifone.
3. Infilare nuovamente il tubo flessibile di scarico e assicurare il raccordo con la fascetta.



Filtro nel raccordo di carico acqua



Pericolo di scossa elettrica

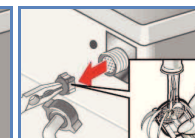
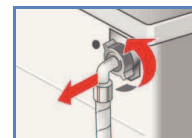
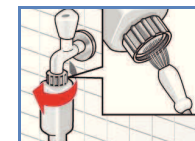
Non immergere nell'acqua il dispositivo di sicurezza Acqua-Stop (contiene una valvola elettrica).

Eliminare la pressione dell'acqua nel tubo flessibile di alimentazione:

1. Chiudere il rubinetto dell'acqua!
2. Selezionare un programma qualsiasi (tranne Centrifuga/Scarico acqua).
3. Selezionare **Avvio/Aggiungi Bucato**. Fare eseguire il programma per ca. 40 secondi.
4. Impostare il selettore programmi su **Spento**. Estrarre la spina di alimentazione.

Pulizia del filtro:

5. Staccare il tubo flessibile dal rubinetto dell'acqua. Pulire il filtro con uno spazzolino.
- e/o** per modelli Standard e Aqua-Secure: staccare il tubo flessibile sul lato posteriore dell'apparecchio, estrarre il filtro con una pinza e pulirlo.
6. Collegare il tubo flessibile e controllarne la tenuta.



Cosa fare se ...

| | |
|---|--|
| ...l'acqua scorre fuori: | <ul style="list-style-type: none"> - Fissare correttamente/sostituire il tubo flessibile di scarico. - Stringere il raccordo a vite del tubo flessibile di alimentazione. |
| ...l'acqua non entra in circolo: | <ul style="list-style-type: none"> - Non è stato selezionato Avvio/Aggiungi Bucato? - Non è stato aperto il rubinetto dell'acqua? - Il filtro potrebbe essere otturato? Pulire il filtro → <i>pagina 11</i>. - Tubo flessibile di alimentazione piegato o schiacciato? |
| ...non si riesce ad aprire l'oblò: | <ul style="list-style-type: none"> - È attiva la funzione di sicurezza. Interruzione programma? → <i>pagina 4</i>. - È stato selezionato Centr. fin Off (senza centrifuga finale)? → <i>pagina 3,4</i>. - Apertura possibile solo mediante sblocco di emergenza? → <i>pagina 13</i>. |
| ...il programma non parte: | <ul style="list-style-type: none"> - È stato selezionato Avvio/Aggiungi Bucato oppure Fine lavaggio? - L'oblò di carico è chiuso? - La sicurezza bambini è attiva? Disattivarla → <i>pagina 5</i>. |
| ...l'acqua di lavaggio non viene scaricata: | <ul style="list-style-type: none"> - È stato selezionato Centr. fin Off (senza centrifuga finale)? → <i>pagina 3,4</i>. - Pulire la pompa di scarico dell'acqua → <i>pagina 11</i>. - Pulire il tubo rigido di scarico e/o il tubo flessibile di scarico. |
| ...nel cestello non si vede acqua: | <ul style="list-style-type: none"> - Nessun errore, l'acqua è al di sotto della zona visibile. |
| ...il risultato di centrifugazione è insoddisfacente. Biancheria bagnata, troppo umida: | <ul style="list-style-type: none"> - Nessun errore, il sistema di controllo antisbilanciamento ha interrotto la centrifuga, distribuzione della biancheria irregolare. Lavare insieme capi di biancheria grandi e piccoli. - È stato selezionato Stiramento? → <i>pagina 5</i>. - È stata selezionata una velocità di rotazione troppo bassa? → <i>pagina 5</i>. |
| ...la durata del programma cambia durante il ciclo di lavaggio: | <ul style="list-style-type: none"> - Nessun errore, lo svolgimento del programma viene ottimizzato per ogni specifico processo di lavaggio. Il che può modificare la durata del programma indicata sul display. |
| ...avviene più volte la centrifuga: | <ul style="list-style-type: none"> - Nessun errore, il sistema di controllo antisbilanciamento compensa lo squilibrio. |
| ...è presente acqua residua nello scomparto per gli additivi: | <ul style="list-style-type: none"> - Nessun errore, l'azione dell'additivo non viene compromessa. - Se necessario pulire l'inserito → <i>pagina 10</i>. |
| ...si sviluppano odori nella lavatrice: | <ul style="list-style-type: none"> - Eseguire il programma Cotone/Colorati 90 °C senza biancheria utilizzando il detersivo. |
| ...si accende l'indicatore di stato event. fuoriuscita di schiuma dal cassetto detersivo: | <ul style="list-style-type: none"> - È stato utilizzato troppo detersivo? Diluire 1 cucchiaino da tavola di ammorbidente in ½ litro d'acqua e versarlo nello scomparto II (<i>Non per tessuti outdoor o piumini!</i>). - Nel ciclo di lavaggio successivo ridurre il dosaggio del detersivo. |
| ...si verificano forte emissione di rumori, vibrazioni e "spostamento" durante la centrifuga: | <ul style="list-style-type: none"> - I piedini dell'apparecchio sono fissati bene? Fissare bene i piedini dell'apparecchio → <i>Vedere Istruzioni per l'installazione</i>. - I fermi di trasporto sono stati rimossi? Rimuovere i fermi di trasporto → <i>Vedere Istruzioni per l'installazione</i>. |
| ...si sentono rumori durante la centrifuga e lo scarico acqua: | <ul style="list-style-type: none"> - Pulire la pompa di scarico dell'acqua → <i>pagina 11</i>. |
| ...durante il funzionamento, il display/le spie luminose non funzionano: | <ul style="list-style-type: none"> - Interruzione dell'alimentazione elettrica? - È scattato il dispositivo di sicurezza? Inserire/sostituire il dispositivo di sicurezza. - È attiva la modalità risparmio energetico? → <i>pagina 1</i>. - Se l'anomalia si ripete, rivolgersi al servizio di assistenza clienti. |
| ...lo svolgimento del programma è più lungo del solito: | <ul style="list-style-type: none"> - Nessun errore, il sistema di controllo antisbilanciamento compensa lo squilibrio distribuendo ripetutamente la biancheria. - Nessun errore - sistema di controllo schiuma attivo - aggiunta di più cicli di risciacquo. |
| ...sono presenti residui di detersivo sulla biancheria: | <ul style="list-style-type: none"> - Alcuni detersivi senza fosfati contengono residui insolubili in acqua. - Selezionare Risciacquo oppure spazzolare la biancheria dopo il lavaggio. - Utilizzare detersivi liquidi |

Cosa fare se...

| | |
|---|--|
| ...nello stato Avvio/Aggiungi Bucato lampeggia velocemente e viene emesso un segnale acustico: | <ul style="list-style-type: none"> - Livello acqua troppo alto. Chiudere subito l'oblò di carico. - Per far proseguire il programma selezionare il tasto Avvio/Aggiungi Bucato. |
|---|--|

Se non si riesce a eliminare autonomamente l'inconveniente (accensione/spegnimento) oppure se è necessaria una riparazione:

- Impostare il selettore programmi su **Spento** e togliere la spina di alimentazione dalla presa.
- Chiudere il rubinetto dell'acqua e chiamare il servizio di assistenza clienti → *pag. 13*.

Sblocco di emergenza ad esempio in caso di interruzione dell'alimentazione elettrica



Il programma riparte quando viene ristabilita l'alimentazione elettrica. Se, tuttavia, occorre prelevare la biancheria, è possibile aprire l'oblò di carico azionando lo sblocco d'emergenza nel modo seguente:



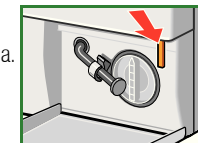
Pericolo di scottature!

L'acqua di lavaggio e la biancheria possono essere molto calde. Se necessario, fare raffreddare.

Non introdurre le mani nel cestello se sta ancora girando.

Non aprire l'oblò di carico se si vede acqua sul vetro.

1. Impostare il selettore programmi su **Spento** e togliere la spina di alimentazione dalla presa.
2. Fare uscire l'acqua di lavaggio → *pagina 11*.
3. Spingere verso il basso lo sblocco d'emergenza con un attrezzo e rilasciarlo. È possibile aprire l'oblò di carico.



Servizio di assistenza clienti

Se non è possibile eliminare da soli le anomalie insorte (Cosa fare se ..., → *pagina 12, 13*), rivolgersi al servizio di assistenza clienti. Troveremo la soluzione giusta, evitando di coinvolgere un tecnico quando non è necessario.

I dati relativi al servizio di assistenza clienti più vicino si trovano qui o nell'elenco del servizio di assistenza clienti (a seconda del modello).

- **IT** 800-829120 (Linea verde)
- **CH** 0848 840 040

Comunicare al servizio di assistenza clienti il codice prodotto (E-Nr) e il codice di produzione (FD) dell'apparecchio.

E-Nr. _____ **FD** _____

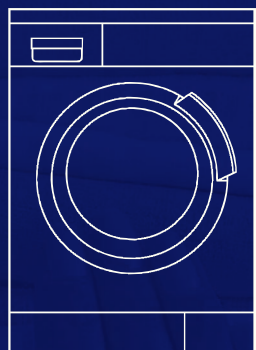
Codice prodotto

Codice di produzione

Queste indicazioni si trovano:
all'interno dell'oblò di carico* / sullo sportello di manutenzione*
aperto e nella parte posteriore dell'apparecchio.

* a seconda del modello

Fidatevi delle competenze del produttore. Rivolgetevi a noi. Avrete la garanzia che la riparazione venga effettuata da tecnici esperti che utilizzano pezzi di ricambio originali.



Lavatrice

Istruzioni per l'uso

it



BOSCH



Osservare le avvertenze di sicurezza a pagina 8!



Mettere in funzione la lavatrice solo dopo aver letto queste istruzioni e le istruzioni per l'installazione allegate.