

Questa lavatrice

Congratulazioni - Avete scelto un elettrodomestico moderno, di alto pregio qualitativo della marca Bosch. La lavatrice si contraddistingue per un consumo ridotto di energia e di acqua. Ogni macchina che esce dal nostro stabilimento viene controllata minuziosamente per accertarne l'efficienza e le condizioni perfette. Per ulteriori informazioni sui nostri prodotti, accessori, pezzi di ricambio e servizi è possibile consultare il nostro sito Internet **www.bosch-home.com** oppure rivolgersi ai nostri centri di assistenza tecnica.

Indice

Usa conforme alle norme 1
Programmi 3
Impostare e adattare il programma 1
Lavaggio 3/4
Dopo il lavaggio 4
Impostazioni individuali 5/6
Guida dei programmi 7
Avvertenze di sicurezza 8
Valori di consumo 9
Avvertenze importanti 8
Inserto per detersivo liquido 10
Cura 10
Indicazioni nel display 10
Avvertenze per l'otturazione 11
Cosa fare se 12
Sblocco di emergenza 13
Servizio di assistenza clienti 13

Tutela dell'ambiente / Indicazioni per il risparmio

- Introdurre la quantità massima di biancheria consentita per ciascun programma.
- Lavare senza prelavaggio la biancheria normalmente sporca.
- Invece del programma Cotone/Colorati 90 °C selezionare il programma Cotone/Colorati 60 °C e la funzione supplementare EcoPerfect. In questo modo, si ottiene lo stesso livello di pulizia con consumo di energia notevolmente ridotto.
- Dosare il detersivo secondo le indicazioni del produttore e la durezza dell'acqua.
- Se dopo il lavaggio si asciuga il bucato nell'asciugatrice, selezionare la velocità di centrifuga in base alle istruzioni del produttore dell'asciugatrice.

Usa conforme alle norme

- esclusivamente per l'utilizzo in ambito domestico,
per il lavaggio di tessuti lavabili in lavatrice e di lana lavabile a mano in acqua e detersivo,
per l'impiego con acqua potabile fredda e detersivi e additivi normalmente in commercio, che siano idonei per l'uso in lavatrice.
Non lasciare i bambini nei pressi della lavatrice senza sorveglianza.
I bambini e le persone non opportunamente addestrate non possono utilizzare la lavatrice!
Tenere gli animali domestici lontani dalla lavatrice.

Preparazione

- Installazione a regola d'arte secondo il manuale per l'installazione allegato.
Controllare la macchina - Non mettere mai in funzione una macchina danneggiata.
Infermare il servizio assistenza clienti.
Inserire la spina di alimentazione - Solo con le mani asciutte.
Afferrare solo la spina.
Aprire il rubinetto dell'acqua

Suddividere e introdurre la biancheria
Prima del primo lavaggio eseguire un ciclo di lavaggio senza biancheria
Introdurre detersivo e additivi
Introdurre detersivo e additivi

Lavaggio

Impostare** e adattare il programma
Selettore programmi per l'accensione e lo spegnimento della macchina e la selezione del programma.
Tutti i tasti sono sensibili al tatto, basta sfiorarli!
Selettore programmi per l'accensione e lo spegnimento della macchina e la selezione del programma.
Tutti i tasti sono sensibili al tatto, basta sfiorarli!

Spegnimento

Impostare il selettore programmi su Spento.

Chiudere il rubinetto dell'acqua

Nei modelli AquaStop non è necessario

Estrarre i capi

Aprire l'oblò di carico ed estrarre i capi. Qualora sia attivo il programma

Fine del programma quando ...

... Avvio/Aggiungi Bucato si spegne e nel display viene visualizzato

Interruzione del programma

Nei programmi ad alte temperature:
- Fare raffreddare la biancheria: selezionare Risciacquo.
- Selezionare Avvio/Aggiungi Bucato.
Nei programmi a basse temperature:
- Selezionare Centrifuga oppure Scarico acqua.
- Selezionare Avvio/Aggiungi Bucato.

Cambiare il programma, quando ...

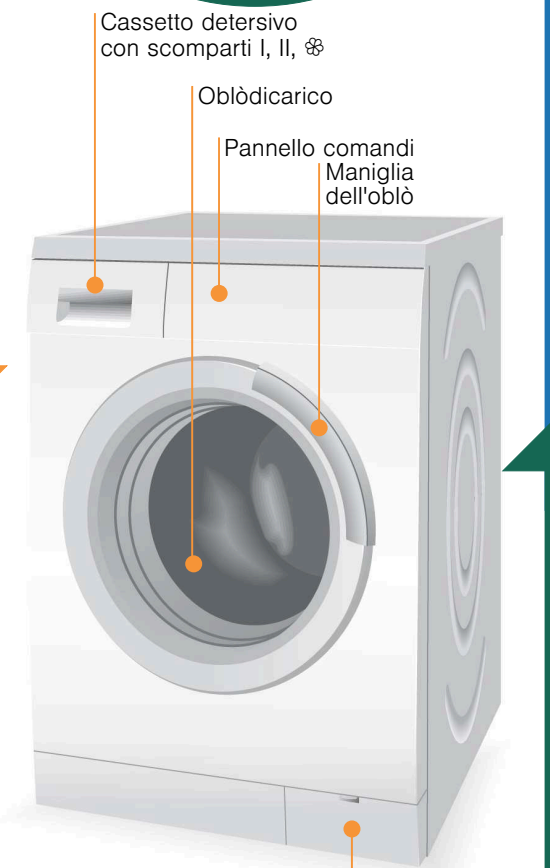
... per errore è stato selezionato un programma sbagliato:
- Selezionare di nuovo il programma.
- Selezionare Avvio/Aggiungi Bucato. Il nuovo programma parte dall'inizio.

Aggiungere biancheria quando ...

Avvio/Aggiungi Bucato è stato selezionato e nel display compare l'indicazione YES e Avvio/Aggiungi Bucato lampeggia. Se compare NO, non è possibile aprire l'oblò di carico. Non lasciare aperto a lungo l'oblò di carico per evitare la fuoriuscita dell'acqua di lavaggio.

Sei aggiungi capi

Premere il tasto Avvio/Aggiungi Bucato se si desidera aggiungere qualche capo di biancheria dopo l'avvio del programma. La macchina verifica che sia possibile aggiungere capi di bucato. Si accende YES e Avvio/Aggiungi Bucato lampeggia: è possibile aggiungere capi. Lampeggia NO: attendere finché non compare YES. Avvertenza: aprire l'oblò di carico solo se compare YES. NO: non è possibile introdurre capi di biancheria. Avvertenza: se il livello dell'acqua e/o la temperatura sono elevati, oppure durante la centrifuga, l'oblò di carico resta bloccato per motivi di sicurezza. Per far proseguire il programma, selezionare il tasto Avvio/Aggiungi Bucato.



Programmi

Guida dettagliata dei programmi -> pagina 7. Temperatura e velocità di centrifuga selezionabili individualmente, in funzione del programma selezionato e dell'avanzamento del programma.

Table with columns: Program Name, Description, and Temperature/Speed. Includes programs like Cotone/Colorati, Sintetici, Mix, Delicati/Seta, Lana, Risciacquo, Centrifuga, Scarico acqua, Centrifuga delicata, Rapido, Sensitive, Sport/Fitness, and Jeans.

Impostare** e adattare il programma

Diagram of the control panel showing the program selector dial and various buttons like TurboPerfect, EcoPerfect, Skin Care, and AquaVigil.

Table for temperature and speed settings. Columns: Symbol, Temperature/Speed, and Description. Includes settings for temperature (90°C, 60°C, 40°C), speed (1200*), and indicators for status and safety.

Selezionare Avvio/Aggiungi Bucato

**Quando nel display lampeggia il simbolo la sicurezza bambini è attiva -> disattivarla, pagina 5. Funzioni supplementari e tasti opzione -> Impostazioni individuali, pagina 5.

Selettore programmi per l'accensione e lo spegnimento della macchina e la selezione del programma.

Selettore programmi per l'accensione e lo spegnimento della macchina e la selezione del programma. Ruotabile in entrambe le direzioni.

Tutti i tasti sono sensibili al tatto, basta sfiorarli!

In caso di pressione prolungata del tasto opzione (fine fra) si ha lo scorrimento automatico delle opzioni di impostazione.

Guida dei programmi

Table with columns: Program Name, Temperature, Max Load, and Description. Lists various programs like Cotone/Colorati, Sensitive, Sintetici, Mix, Jeans, Delicati/Seta, Lana, Rapido, and Sport/Fitness with their respective settings and load capacities.

Footer area containing contact information for Bosch Hausgeräte GmbH, technical specifications, and a barcode.



Avvertenze di sicurezza

– Leggere e seguire le istruzioni per l'uso e l'installazione, nonché tutte le ulteriori informazioni relative alla lavatrice.
– Conservare la documentazione per l'uso futuro.

Pericolo di scossa elettrica! – Afferrare solo la spina di alimentazione, non tirare mai il cavo.
– Inserire/estrarre la spina solo con le mani asciutte.

Pericolo di morte! Per apparecchi dismessi:
– Estrarre la spina di alimentazione.
– Troncare il cavo di alimentazione ed eliminarlo con la spina.
– Distruggere la chiusura dell'oblò di carico per evitare che i bambini possano rimanere chiusi all'interno della lavatrice rischiando la vita.

Pericolo di asfissia! – Tenere imballaggi, fogli di plastica ed elementi di imballaggio fuori dalla portata dei bambini.

Pericolo d'intossicazione! – Tenere i detersivi e gli additivi fuori della portata dei bambini.

Pericolo di esplosione! – I capi di biancheria preventivamente trattati con detersivi contenenti solventi, ad esempio smacchiatori/benzina, dopo l'introduzione possono causare esplosioni. Questi capi devono essere prima risciacquati accuratamente a mano.

Pericolo di ferite! – L'oblò di carico può riscaldarsi molto.
– Attenzione: quando la pompa scarica, l'acqua di lavaggio è molto calda.
– Non salire sulla lavatrice.
– Non utilizzare l'oblò di carico aperto come appoggio.
– Non introdurre le mani nel cestello se questo sta ancora girando.

Valori di consumo

Programma	Funzione supplementare	Carico	Energia elettrica***	Acqua***	Durata del programma***
Cotone/Colorati 30 °C**		8 kg	0,35 kWh	76 l	2:20 h
Cotone/Colorati 40 °C**		8 kg	0,97 kWh	76 l	2:30 h
Cotone/Colorati 60 °C**		8 kg	1,47 kWh	76 l	2:40h
Cotone/Colorati 60 °C	EcoPerfect*	8 kg	1,03 kWh	56 l	3:25 h
Cotone/Colorati 90 °C		8 kg	2,34 kWh	87 l	2:30 h
Mix 40 °C**		3,5 kg	0,47 kWh	49 l	1:01 h
Sintetici 40 °C**		3,5 kg	0,55 kWh	55 l	1:43 h
Delicati/Seta * (freddo)		2 kg	0,04 kWh	35 l	0:41 h
Delicati/Seta 30 °C		2 kg	0,14 kWh	35 l	0:41 h
Lana * (freddo)		2 kg	0,06 kWh	40 l	0:40 h
Lana 30 °C		2 kg	0,16 kWh	40 l	0:40 h

* Impostazione del programma test ed etichettatura energetica in conformità alla direttiva 92/75/CE.
** Impostazione del programma test in conformità alla norma vigente EN60456. Avvertenza per test comparativi: per provare i programmi test, lavare la quantità di carico indicata con la velocità di centrifuga massima. Come **programma breve** per capi colorati, selezionare il programma **Mix 40 °C** con velocità di centrifuga massima.
*** I valori si discostano da quelli indicati a seconda della pressione, della durezza e della temperatura dell'acqua in ingresso; della temperatura ambiente, del tipo, della quantità e del grado di sporco della biancheria; del detersivo utilizzato; delle oscillazioni della tensione di rete; delle funzioni supplementari selezionate.



Avvertenze importanti

Prima del primo lavaggio
Non introdurre biancheria! Aprire il rubinetto dell'acqua. Versare nello scomparto II: – ca. 1 litro di acqua
– detersivo (dosare secondo le indicazioni del produttore per capi poco sporchi e secondo il grado di durezza dell'acqua)
Impostare il selettore programmi su **Sintetici 60 °C** e selezionare **Avvio/Aggiungi Bucato**. Al termine del programma, impostare il selettore programmi su **Spento**.

Proteggere la biancheria e la macchina
– Svuotare le tasche.
– Fare attenzione alle parti in metallo (graffette, ecc.).
– Lavare i capi delicati in una retina/sacchetto (calze, tende, reggiseni con rinforzi).
– Chiudere le chiusure lampo, abbottonare le federe.
– Spazzolare la sabbia dalle tasche e dai risvolti.
– Rimuovere le rotelline dalle tende oppure avvolgerle in una retina/sacchetto.

Introdurre la biancheria
Introdurre capi di biancheria grandi e piccoli.
Accertarsi che i capi non restino intrappolati tra l'oblò di carico e la guarnizione in gomma.

Biancheria non ugualmente sporca
Lavare i capi nuovi a parte.

poco sporco Non eseguire il prelavaggio. Se occorre, selezionare la funzione supplementare **TurboPerfect**.
Se necessario, trattare preventivamente le macchie.
molto sporco Introdurre una quantità di biancheria ridotta. Selezionare un programma con prelavaggio.

Ammollo Introdurre biancheria dello stesso colore.
Introdurre il prodotto per ammollo/detersivo nello scomparto II secondo le indicazioni del produttore. Impostare il selettore programmi su **Cotone/Colorati 30 °C** e selezionare **Avvio/Aggiungi Bucato**. Dopo circa 10 minuti, selezionare **Avvio/Aggiungi Bucato** per sospendere il programma. Trascorso il tempo di ammollo desiderato, selezionare nuovamente **Avvio/Aggiungi Bucato** se il programma deve proseguire oppure modificare il programma.

Inamidare La biancheria non deve essere stata trattata con ammorbidente.
È possibile inamidare la biancheria in tutti i programmi di lavaggio con amido liquido. Introdurre l'amido nello scomparto dell'ammorbidente (se occorre, pulirlo prima) secondo le indicazioni del produttore.

Tingere/Decolorare
Tingere solo in quantità conformi all'uso domestico. Il sale può intaccare l'acciaio inossidabile! Rispettare le indicazioni del produttore del colorante! **Non** decolorare la biancheria nella lavatrice!



Inserto per detersivo liquido a seconda del modello

Posizionare l'inserto per il dosaggio del detersivo liquido:
– Estrarre completamente il cassetto del detersivo → **pagina 10**.
– Spingere in avanti l'inserto.
Non utilizzare l'inserto (sollevarlo):
– con detersivo in gel e in polvere,
– nei programmi con **Prelavaggio** oppure l'opzione (Fine fra)

Cura
 Pericolo di scossa elettrica! Estrarre la spina dalla presa!
 Pericolo di esplosione! Non utilizzare solventi!

Struttura esterna della macchina, pannello comandi
– Strofinare con un panno morbido, umido.
– Non utilizzare panni, spugnette o detersivi abrasivi (detergenti per acciaio).
– Rimuovere subito i residui di detersivo e detergente.
– Non pulire con getto d'acqua.

Pulire il cassetto detersivo ...
... se sono presenti residui di detersivo o di ammorbidente.

1. Tirare in fuori, premere verso il basso l'inserto, estrarre completamente il cassetto.
2. Estrarre l'inserto e spingerlo con il dito dal basso verso l'alto.
3. Lavare la vaschetta detersivo e l'inserto con acqua e una spazzola e asciugarli.
4. Reinserrare l'inserto fino all'arresto (inserire il cilindro sulla spina guida).
5. Inserire il cassetto detersivo.

i Lasciare il cassetto detersivo aperto in modo che l'acqua residua si possa asciugare.

Cestello
Lasciare l'oblò di carico aperto per fare asciugare il cestello.
Macchie di ruggine: utilizzare un detergente senza cloro, non utilizzare lana d'acciaio.

Decalcificazione *Non lasciare biancheria nella macchina!*
Anche se può non essere necessario un dosaggio preciso del detersivo, attenersi alle indicazioni del produttore in merito al decalcificante. I prodotti consigliati per la decalcificazione sono disponibili sul nostro sito Internet oppure presso il servizio di assistenza tecnica (→ **pagina 13**).

Indicazioni nel display a seconda del modello

F: 16	Chiudere correttamente l'oblò di carico; possibile biancheria impigliata.
F: 17 , 29	Aprire completamente il rubinetto dell'acqua, tubo flessibile di alimentazione piegato/schiacciato; pulire il filtro → pagina 11 , pressione dell'acqua insufficiente.
F: 18	Pompa di scarico dell'acqua ostruita; pulire la pompa di scarico dell'acqua → pagina 11 . Tubo flessibile di scarico/Tubo rigido di scarico ostruiti; pulire il tubo flessibile di scarico in corrispondenza del sifone → pagina 11 .
F: 23	Acqua nella vasca di fondo, l'apparecchio perde. Rivolgersi al servizio di assistenza clienti
F: 34	Obblò di carico non bloccabile. Aprire l'oblò di carico e richiuderlo facendolo scattare; spegnere e riaccendere l'apparecchio; selezionare il programma ed effettuare le impostazioni individuali; avviare il programma.
Altre indicazioni	Spegn. lavatr., attendere 5 secondi e riaccendere. Se il messaggio compare nuovamente, rivolgersi al servizio di assistenza clienti → pagina 13 .

Avvertenze per l'otturazione

Pompa di scarico acqua
Impostare il selettore programmi su **Spento**, togliere la spina dalla presa.

1. Aprire e rimuovere lo sportello di manutenzione.
2. Staccare il tubo flessibile di svuotamento dal supporto. Togliere il tappo di chiusura, fare fuoriuscire l'acqua di lavaggio. Riapplicare il tappo di chiusura.
3. Svitare con attenzione il coperchio della pompa (acqua residua).
4. Pulire l'interno, la filettatura del coperchio della pompa e il corpo della pompa (l'elica della pompa di scarico dell'acqua deve poter girare liberamente).
5. Riapplicare il coperchio della pompa e avvitarlo. L'impugnatura deve trovarsi in verticale. Inserire nuovamente il tubo flessibile di svuotamento nel supporto.
6. Inserire e chiudere lo sportello di manutenzione.

i Per evitare che durante il lavaggio successivo il detersivo scorra nello scarico senza essere utilizzato: versare 1 litro d'acqua nello scomparto II e avviare il programma **Scarico acqua**.

Tubo flessibile di scarico in corrispondenza del sifone
Impostare il selettore programmi su **Spento**, togliere la spina dalla presa.

1. Allentare le fascette, sfilare con cautela il tubo flessibile di scarico (acqua residua).
2. Pulire il tubo flessibile di scarico e il manicotto del sifone.
3. Infilare nuovamente il tubo flessibile di scarico e assicurare il raccordo con la fascetta.

Filtro nel raccordo di carico acqua
Pericolo di scossa elettrica
 Non immergere nell'acqua il dispositivo di sicurezza AquaStop (contiene una valvola elettrica).

- Eliminare la pressione dell'acqua nel tubo flessibile di alimentazione:
1. Chiudere il rubinetto dell'acqua!
 2. Selezionare un programma qualsiasi (tranne **Centrifuga/Scarico acqua**).
 3. Selezionare **Avvio/Aggiungi Bucato**. Fare eseguire il programma per circa 40 secondi.
 4. Impostare il selettore programmi su **Spento**. Estrarre la spina dalla presa.
- Pulire il filtro:
5. togliere il tubo flessibile dal rubinetto dell'acqua.
Pulire il filtro con uno spazzolino.

e/o nei modelli Normale e AquaSecure:
Togliere il tubo flessibile posto nel retro dell'apparecchio, Estrarre il filtro servendosi di una pinza e pulirlo.

6. Collegare il tubo flessibile e controllarne la tenuta.



Cosa fare se ...

- Vi è una perdita d'acqua – Fissare correttamente / sostituire il tubo flessibile di scarico.
– Stringere il raccordo a vite del tubo flessibile di alimentazione.
- Non vi è alimentazione d'acqua – Non è stato selezionato **Avvio/Aggiungi Bucato**?
– È stato aperto il rubinetto dell'acqua?
– Il detersivo è rimasto nel cassetto. – Il filtro potrebbe essere otturato? Pulire il filtro → **pagina 11**.
– Tubo flessibile di alimentazione piegato o schiacciato?
- L'oblò di carico non si apre. – Funzione di sicurezza attiva. Interrompere il programma? → **pagina 4**.
– È stato selezionato (Esclus. centrifuga finale = senza centrifuga finale)? → **pagina 3,4**.
– Apertura possibile solo mediante sblocco di emergenza? → **pagina 13**.
- Il programma non si avvia. – È stato selezionato **Avvio/Aggiungi Bucato** oppure (Fine fra) e il relativo tempo?
– L'oblò è chiuso?
– La sicurezza bambini è attiva? Disattivarla → **pagina 5**.
- L'acqua di lavaggio non viene scaricata. – È stato selezionato (Esclus. centrifuga finale = senza centrifuga finale)? → **pagina 3,4**.
– Pulire la pompa di scarico dell'acqua → **pagina 11**.
– Pulire il tubo rigido di scarico e/o il tubo flessibile di scarico.
- Nel cestello non si vede acqua. – Nessun errore - l'acqua è al di sotto della zona visibile.
- Risultato di centrifugazione insoddisfacente. Bucato bagnato/troppo umido. – Nessun errore - il sistema di controllo antisbilanciamento ha interrotto la centrifuga a causa di una distribuzione della biancheria irregolare. Distribuire i capi di biancheria grandi e piccoli nel cestello.
– È stato selezionato **Stiramento**? → **pagina 5**.
– È stata selezionata una velocità di rotazione troppo bassa? → **p. 5**.
- Avviamento ripetuto della centrifuga. – Nessun errore - il sistema di controllo antisbilanciamento compensa lo squilibrio.
- Acqua residua nello scomparto per gli additivi. – Nessun errore - l'azione dell'additivo non viene compromessa.
– Se necessario pulire l'inserto → **pagina 10**.
- Formazione di odore nella lavatrice. – Eseguire il programma **Cotone/Colorati 90 °C** senza biancheria utilizzando il detersivo.
- L'indicatore di stato lampeggia. – È stato utilizzato troppo detersivo? Diluire 1 cucchiaino da tavola di ammorbidente in ½ litro d'acqua e versarlo nello scomparto II (non per tessuti outdoor o piumini).
– È stato rilevato un sovradosaggio di detersivo. – Nel ciclo di lavaggio successivo ridurre il dosaggio del detersivo.
- Forte emissione di rumori, vibrazioni e "spostamento" durante la centrifuga. – I piedini dell'apparecchio sono fissati bene? Fissare bene i piedini dell'apparecchio → **Vedi Istruzioni per l'installazione**.
– I fermi di trasporto sono stati rimossi? Rimuovere i fermi di trasporto → **Vedi Istruzioni per l'installazione**.
- Durante il funzionamento, il display / le spie luminose non funzionano. – Interruzione dell'alimentazione elettrica?
– È scattato il dispositivo di sicurezza? Inserire/sostituire il dispositivo di sicurezza.
– Se l'anomalia si ripete, rivolgersi al servizio assistenza clienti.
- Svolgimento del programma più lungo del solito. – Nessun errore - il sistema di controllo antisbilanciamento compensa lo squilibrio distribuendo ripetutamente la biancheria.
– Nessun errore - sistema di controllo schiuma attivo - aggiunta di un ciclo di risciacquo.
- Residui di detersivo sulla biancheria. – Alcuni detersivi senza fosfati contengono residui insolubili in acqua.
– Selezionare **Risciacquo** oppure spazzolare la biancheria dopo il lavaggio.

Cosa fare se ...

- Durante lo stato di pausa, Avvio/Aggiungi Bucato lampeggia velocemente e viene emesso un segnale acustico – Livello acqua troppo alto. Non è possibile introdurre biancheria. Se necessario, chiudere immediatamente l'oblò di carico.
– Per far proseguire il programma, selezionare il tasto Avvio/Aggiungi Bucato.
- Se non si riesce a eliminare autonomamente l'inconveniente (accensione/spengimento) oppure se è necessaria una riparazione:
– Impostare il selettore programmi su **Spento** e togliere la spina dalla presa.
– Chiudere il rubinetto dell'acqua e rivolgersi al servizio di assistenza clienti → **pagina 13**.

Sblocco di emergenza ad es. in caso di interruzione dell'alimentazione elettrica

Quando viene ripristinata l'alimentazione elettrica, il programma prosegue. Se, tuttavia, occorre prelevare la biancheria, è possibile aprire l'oblò di carico azionando lo sblocco d'emergenza nel modo seguente:

Pericolo di scottature!
 L'acqua di lavaggio e la biancheria possono essere molto calde. Se occorre, fare raffreddare. Non introdurre le mani nel cestello se questo si sta ancora muovendo. Non aprire l'oblò di carico se si vede acqua sul vetro.

1. Impostare il selettore programmi su **Spento** e togliere la spina dalla presa.
2. Far uscire l'acqua di lavaggio → **pagina 11**.
3. Servendosi di un utensile, spingere verso il basso il dispositivo di sblocco di emergenza e rilasciare. È possibile aprire l'oblò di carico.

Servizio di assistenza clienti

- Se non è possibile riparare autonomamente un guasto (Cosa fare quando... → **pagina 12, 13**), rivolgersi al nostro servizio di assistenza tecnica. Troviamo sempre la soluzione adatta al caso, anche per evitare interventi inutili da parte di un tecnico.
- È possibile trovare i contatti del servizio di assistenza tecnica più vicino nell'elenco del servizio di assistenza tecnica oppure qui di seguito (a seconda del modello).
- **– IT 800-829120 Linea verde**
- Si prega di indicare al servizio di assistenza clienti il numero prodotto (E-Nr.) e il numero di fabbricazione (FD) dell'apparecchio.

Questi dati si trovano:
all'interno dell'oblò di carico* / all'interno dello sportello di servizio* e sul retro dell'apparecchio.
*a seconda del modello

- **Fidatevi delle competenze del produttore.** Rivolgetevi a noi. In questo modo sarete certi che le riparazioni verranno eseguite da tecnici del servizio di assistenza qualificati e che verranno utilizzati soltanto pezzi di ricambio originali.



Lavatrice

Istruzioni per l'uso



Osservare le avvertenze di sicurezza a pagina 8!

Mettere in funzione la lavatrice solo dopo aver letto queste istruzioni e le istruzioni per l'installazione allegate.

Questa lavatrice

Congratulazioni - Avete scelto un elettrodomestico moderno, di alto pregio qualitativo della marca Bosch. La lavatrice si contraddistingue per un consumo ridotto di energia e di acqua.

Ogni macchina che esce dal nostro stabilimento viene controllata minuziosamente per accertarne l'efficienza e le condizioni perfette.

Per ulteriori informazioni sui nostri prodotti, accessori, pezzi di ricambio e servizi è possibile consultare il nostro sito Internet **www.bosch-home.com** oppure rivolgersi ai nostri centri di assistenza tecnica.

Uso conforme alle norme

- esclusivamente per l'utilizzo in ambito domestico,
- per il lavaggio di tessuti lavabili in lavatrice e di lana lavabile a mano in acqua e detersivo,
- per l'impiego con acqua potabile fredda e detersivi e additivi normalmente in commercio, che siano idonei per l'uso in lavatrice.



- Non lasciare i bambini nei pressi della lavatrice senza sorveglianza.
- I bambini e le persone non opportunamente addestrate non possono utilizzare la lavatrice!
- Tenere gli animali domestici lontani dalla lavatrice.

Preparazione



Installazione a regola d'arte secondo il manuale per l'installazione allegato.



Controllare la macchina

- Non mettere mai in funzione una macchina danneggiata.
- Informare il servizio assistenza clienti.

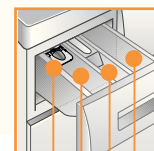
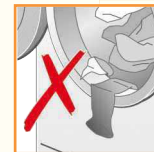


Inserire la spina di alimentazione

- Solo con le mani asciutte.
- Afferrare solo la spina.



Aprire il rubinetto dell'acqua



Indice

Pagina

■ Uso conforme alle norme	1
■ Programmi	1
■ Impostare e adattare il programma	3
■ Lavaggio	3/4
■ Dopo il lavaggio	4
■ Impostazioni individuali	5/6
■ Guida dei programmi	7
■ Avvertenze di sicurezza	8
■ Valori di consumo	8
■ Avvertenze importanti	9
■ Inserto per detersivo liquido	10
■ Cura	10
■ Indicazioni nel display	10
■ Avvertenze per l'otturazione	11
■ Cosa fare se	12
■ Sblocco di emergenza	13
■ Servizio di assistenza clienti.....	13

Programmi

Guida dettagliata dei programmi → pagina 7.

Temperatura e velocità di centrifuga selezionabili individualmente, in funzione del programma selezionato e dell'avanzamento del programma.

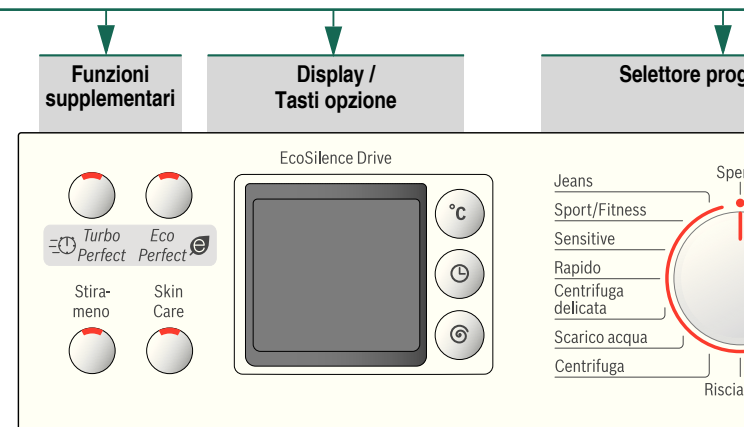
Cotone/Colorati	Tessuti resistenti
+ Prelavaggio	Tessuti resistenti, prelavaggio a 30°C
Sintetici	Tessuti di facile manutenzione
+ Prelavaggio	Tessuti di facile manutenzione, prelavaggio a 30°C
Mix	Tipi diversi di biancheria
Delicati/Seta	Tessuti lavabili delicati
Lana	Lana lavabile a mano e in lavatrice
Risciacquo	Risciacquo extra con Centrifuga
Centrifuga	Centrifuga extra con velocità di centrifuga regolabile
Scarico acqua	Dell'acqua di risciacquo in caso di ☹ (Esclus. centrifuga finale = senza centrifuga finale)
Centrifuga delicata	Centrifuga extra con velocità di centrifuga ridotta
Rapido	Programma rapido
Sensitive	Tessuti resistenti, lavaggio prolungato e risciacqui supplementari per pelli particolarmente delicate
Sport/Fitness	Tessuti in microfibra
Jeans	Tessuti scuri

Inserto per detersivo liquido (a seconda del modello), pag. 10

Scoperto II: detersivo per il ciclo di lavaggio principale, addolcitore dell'acqua, candeggiante, sale smacchiante

Scoperto ☼: ammorbidente, amido

Scoperto I: detersivo per prelavaggio



Tutela dell'ambiente / Indicazioni per il risparmio

- Introdurre la quantità massima di biancheria consentita per ciascun programma.
- Lavare senza prelavaggio la biancheria normalmente sporca.
- Invece del programma **Cotone/Colorati 90 °C** selezionare il programma **Cotone/Colorati 60 °C** e la funzione supplementare **EcoPerfect**. In questo modo, si ottiene lo stesso livello di pulizia con consumo di energia notevolmente ridotto.
- Dosare il detersivo secondo le indicazioni del produttore e la durezza dell'acqua.
- Se dopo il lavaggio si asciuga il bucato nell'asciugatrice, selezionare la velocità di centrifuga in base alle istruzioni del produttore dell'asciugatrice.

☼ - 90°C	°C	Selezione della temperatura (☼ = freddo)
1 - 24	🕒	Fine del programma tra...
☹ - 1200*	🌀	Selezione della velocità di centrifuga (Esclus. centrifuga finale = senza centrifuga immersa nell'acqua dell'ultimo risciacquo)
Indicatori di stato		Indicazioni sull'avanzamento del programma
		🕒 Lavaggio, risciacquo, centrifuga, durata
	🕒	Esclus. centrifuga finale attivata
	🕒	Sicurezza bambini → pagina 5

Prima del primo lavaggio
 eseguire un ciclo di lavaggio senza biancheria → pagina 9.

Suddividere e introdurre la biancheria

Osservare le istruzioni del produttore relative al trattamento dei tessuti!
 Secondo le indicazioni riportate sulle etichette dei capi e il tipo di tessuto, il colore, il grado di sporco e la temperatura.
 Non superare il carico massimo → pagina 7.

Osservare le avvertenze importanti → pagina 9.

Introdurre capi di biancheria grandi e piccoli!

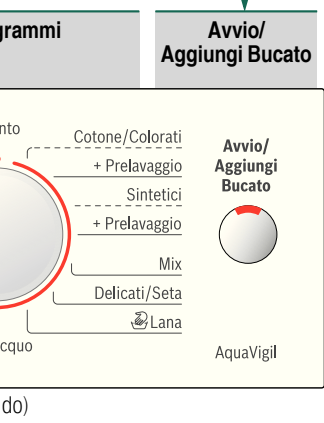
Chiudere l'oblò di carico. Accertarsi che i capi non restino intrappolati tra l'oblò di carico e la guarnizione in gomma.

Introdurre detersivo e additivi

Dosare secondo: quantità di biancheria, grado di sporco, durezza dell'acqua (dati disponibili presso il proprio ente di approvvigionamento idrico) e indicazioni del produttore.
 Nei modelli privi di inserto per detersivo liquido: versare il detersivo liquido nel relativo dosatore e introdurre quest'ultimo nel cestello.
 Fare attenzione che il cassetto del detersivo non si apra durante il funzionamento!

i Diluire con acqua l'ammorbidente e l'appretto densi per evitare l'otturazione del sifone.

Impostare** e adattare il programma



i **Quando nel display lampeggia il simbolo **BBB**, la sicurezza bambini è attiva → disattivarla, pagina 5.
 Funzioni supplementari e tasti opzione → Impostazioni individuali, pagina 5.

Selezionare Avvio/Aggiungi Bucato

i Selettore programmi per l'accensione e lo spegnimento della macchina e la selezione del programma. Ruotabile in entrambe le direzioni.

i Tutti i tasti sono sensibili al tatto, basta sfiorarli! In caso di pressione prolungata del tasto opzione **☺** (fine fra) si ha lo scorrimento automatico delle opzioni di impostazione.

* a seconda del modello) oppure ☺ (fine centrifuga finale, la biancheria resta asciutta).

Programma:
 fine del programma o fine

Lavaggio

Cassetto detersivo con scomparti I, II, ☺

Oblò di carico

Pannello comandi
 Maniglia dell'oblò



Sportello di manutenzione



Spegnimento

Impostare il selettore programmi su **Spento**.



Chiudere il rubinetto dell'acqua

Nei modelli AquaStop non è necessario → Avvertenze Istruzioni per l'installazione, pagina 7.



Estrarre i capi

Aprire l'oblò di carico ed estrarre i capi.
 Qualora sia attivo il programma ☺ (Esclus. centrifuga finale = senza centrifuga finale): portare il selettore programmi su **Scarico acqua** oppure **Centrifuga**. Se occorre, selezionare la velocità di centrifuga. Selezionare **Avvio/Aggiungi Bucato**.



- Rimuovere eventuali corpi estranei - Pericolo di ruggine.
- Lasciare il cassetto detersivo e l'oblò di carico aperti in modo che l'acqua residua si possa asciugare.

1

2

3

Fine del programma quando ...

... Avvio/Aggiungi Bucato si spegne e nel display viene visualizzato **BBB**.

Interruzione del programma

- Nei programmi ad alte temperature:
- Fare raffreddare la biancheria: selezionare **Risciacquo**.
 - Selezionare **Avvio/Aggiungi Bucato**.
- Nei programmi a basse temperature:
- Selezionare **Centrifuga** oppure **Scarico acqua**.
 - Selezionare **Avvio/Aggiungi Bucato**.

Cambiare il programma, quando ...

- ... per errore è stato selezionato un programma sbagliato:
- Selezionare di nuovo il programma.
 - Selezionare **Avvio/Aggiungi Bucato**. Il nuovo programma parte dall'inizio.

Aggiungere biancheria quando ... → pagina 5

Avvio/Aggiungi Bucato è stato selezionato e nel display compare l'indicazione **YES** e Avvio/Aggiungi Bucato lampeggia. Se compare **NO**, non è possibile aprire l'oblò di carico.



Non lasciare aperto a lungo l'oblò di carico per evitare la fuoriuscita dell'acqua di lavaggio.

Selezionare **Avvio/Aggiungi Bucato**.

Impostazioni individuali

Tasti opzione

Prima e durante lo svolgimento del programma selezionato è possibile modificare la velocità di centrifuga e la temperatura. L'effetto delle modifiche dipende dall'avanzamento del programma.

°C (Temperatura)

È possibile modificare la temperatura di lavaggio indicata. La temperatura di lavaggio massima impostabile dipende dal programma selezionato.

⌚ (Fine fra)

Quando si seleziona un programma ne viene visualizzata la durata. È possibile posticipare l'avvio del programma prima che questo inizi. Il tempo di rinvio può essere impostato in scatti di un'ora, fino a un massimo di 24 ore. Premere ripetutamente il tasto ⌚ fino a quando non viene visualizzato il numero di ore desiderato (h=ore). Selezionare **Avvio/Aggiungi Bucato**.

⊖ (velocità di centrifuga) ⊖ (Esclus. centrifuga finale = senza centrifuga finale)

È possibile modificare la velocità di centrifuga indicata oppure selezionare ⊖ (Esclus. centrifuga finale = senza centrifuga finale, al termine dell'ultimo risciacquo la biancheria resta immersa nell'acqua. Indicazione display **888**). La velocità di centrifuga massima selezionabile dipende dal modello e dal programma impostato.

Funzioni supplementari → vedi anche Guida dei programmi, pagina 7

⚡ TurboPerfect

Per tempi di lavaggio ridotti e risultati paragonabili a quelli dei programmi standard. Carico massimo → Guida dei programmi, pagina 7.

🌿 EcoPerfect

Per ridurre il consumo di energia con risultati di lavaggio paragonabili a quelli dei programmi standard.

Stiramento

Ciclo di centrifuga speciale con successiva fase anti piega. Centrifuga finale delicata a velocità ridotta. Umidità residua della biancheria leggermente maggiore.

Skin Care

Aumento del livello dell'acqua. Lavaggio più delicato della biancheria.

Sicurezza bambini e Pausa



Sicurezza bambini/ Blocco apparecchio

Per bloccare la lavatrice contro la modifica accidentale delle funzioni impostate.

Attivare/disattivare: dopo l'inizio/fine del programma, tenere premuto per circa 5 secondi **Avvio/Aggiungi Bucato**.

Avvertenza: la sicurezza bambini resta attiva fino all'avvio di un programma successivo, anche dopo lo spegnimento della macchina! Dopo l'accensione della macchina disattivare nuovamente la sicurezza bambini.

Si aggiung capi

Premere il tasto **Avvio/Aggiungi Bucato** se si desidera aggiungere qualche capo di biancheria dopo l'avvio del programma. La macchina verifica che sia possibile aggiungere capi di bucato.

Si accende **YES** e **Avvio/Aggiungi Bucato** lampeggia: è possibile aggiungere capi.

Lampeggia **NO**: attendere finché non compare **YES**.

Avvertenza: aprire l'oblò di carico solo se compare **YES**.

NO: non è possibile introdurre capi di biancheria.

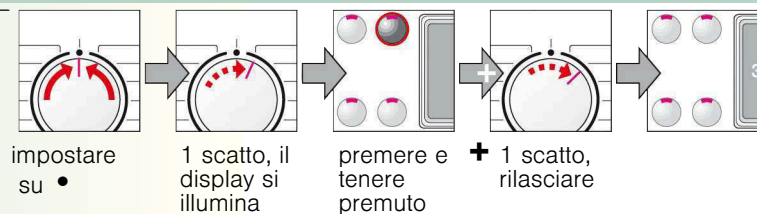
Avvertenza: se il livello dell'acqua e/o la temperatura sono elevati, oppure durante la centrifuga, l'oblò di carico resta bloccato per motivi di sicurezza.

Per far proseguire il programma, selezionare il tasto **Avvio/Aggiungi Bucato**.

Impostazioni individuali

Segnale acustico

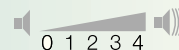
1. Attivazione della modalità di regolazione del volume del segnale



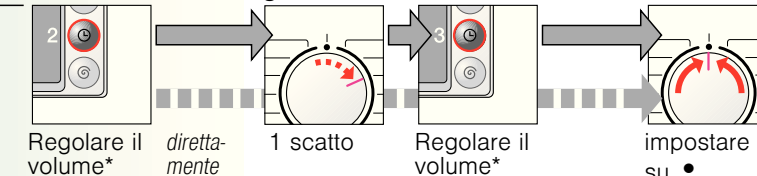
Tono tasti

Segnali di avvertenza

2. Regolare il volume per ...



* se necessario selezionare più volte



Avvio/Aggiungi Bucato

Per avviare il programma o per aggiungere biancheria e per attivare/disattivare la sicurezza bambini.



Programmi °C max. Tipo di biancheria

Funzioni supplementari; opzioni; avvertenze

Cotone/Colorati + Prelavaggio	** - 90 °C	8 kg/ 5 kg*	Tessuti resistenti, tessuti lavabili a 90° in cotone o lino	☹️ TurboPerfect* , ☹️ EcoPerfect Stirrameno, Skin Care , ☹️ (Esclus. centrifuga finale)
Sensitive	** - 60 °C		Tessuti resistenti in cotone o lino	☹️ TurboPerfect* , ☹️ EcoPerfect Stirrameno, Skin Care , ☹️ (Esclus. centrifuga finale); per pelli particolarmente delicate, lavaggio prolungato alla temperatura selezionata, livello dell'acqua maggiore, ciclo di risciacquo supplementare
Sintetici + Prelavaggio	** - 60 °C		Tessuti di facile manutenzione in cotone, lino, fibre sintetiche o miste	☹️ TurboPerfect , ☹️ EcoPerfect Stirrameno, Skin Care , ☹️ (Esclus. centrifuga finale)
Mix	** - 40 °C	3,5 kg	Tessuti in cotone o tessuti di facile manutenzione	☹️ TurboPerfect , ☹️ EcoPerfect Stirrameno, Skin Care , ☹️ (Esclus. centrifuga finale); è possibile lavare tipi di biancheria diversi allo stesso tempo
Jeans	** - 40 °C		Tessuti scuri in cotone e tessuti scuri di facile manutenzione	☹️ TurboPerfect , ☹️ EcoPerfect Stirrameno, Skin Care , ☹️ (Esclus. centrifuga finale); risciacquo e centrifuga finale ridotti
Delicati/Seta	** - 40 °C		Per tessuti delicati lavabili, ad es. in seta, satin, fibre sintetiche o miste (ad es. tende)	☹️ TurboPerfect , ☹️ EcoPerfect Stirrameno, Skin Care , ☹️ (Esclus. centrifuga finale); nessuna centrifuga tra i cicli di risciacquo
Lana	** - 40 °C	2 kg	Tessuti in lana o misto lana lavabili a mano o in lavatrice	☹️ (Esclus. centrifuga finale); programma di lavaggio particolarmente delicato, per evitare il restringimento dei capi, con pause più lunghe durante il programma (i tessuti restano in ammollo nell'acqua di lavaggio)
Rapido	** - 40 °C		Tessuti di facile manutenzione in cotone, lino, fibre sintetiche o miste	☹️ (Esclus. centrifuga finale); programma breve di circa 15 minuti adatto per bucato poco sporco
Sport/Fitness	** - 40 °C		Tessuti in microfibra	☹️ TurboPerfect , ☹️ EcoPerfect Stirrameno, Skin Care , ☹️ (Esclus. centrifuga finale)

Programmi supplementari

Risciacquo, Centrifuga, Scarico acqua, Centrifuga delicata

* Carico ridotto con l'opzione supplementare ☹️ **TurboPerfect**

i Il **programma breve** maggiormente adatto è **Mix 40 °C** con **velocità di centrifuga massima**.

Programma senza prelavaggio - Introdurre il detersivo nello scomparto **II**, programma con prelavaggio - distribuire il detersivo negli scomparti **I e II**.

1 109 / 9000506552



WAS24422IT
WAS20422IT

Robert Bosch Hausgeräte GmbH
Carl-Wery-Str. 34
81739 München / Deutschland



Avvertenze di sicurezza

- Leggere e seguire le istruzioni per l'uso e l'installazione, nonché tutte le ulteriori informazioni relative alla lavatrice.
- Conservare la documentazione per l'uso futuro.

Pericolo di scossa elettrica! – Afferrare solo la spina di alimentazione, non tirare mai il cavo.
– Inserire/estrarre la spina solo con le mani asciutte.

Pericolo di morte! Per apparecchi dismessi:
– Estrarre la spina di alimentazione.
– Troncare il cavo di alimentazione ed eliminarlo con la spina.
– Distruggere la chiusura dell'oblò di carico per evitare che i bambini possano rimanere chiusi all'interno della lavatrice rischiando la vita.

Pericolo di asfissia! – Tenere imballaggi, fogli di plastica ed elementi di imballaggio fuori dalla portata dei bambini.

Pericolo d'intossicazione! – Tenere i detersivi e gli additivi fuori della portata dei bambini.

Pericolo di esplosione! – I capi di biancheria preventivamente trattati con detersivi contenenti solventi, ad esempio smacchiatori/benzina, dopo l'introduzione possono causare esplosioni. Questi capi devono essere prima risciacquati accuratamente a mano.

Pericolo di ferite!
– L'oblò di carico può riscaldarsi molto.
– Attenzione: quando la pompa scarica, l'acqua di lavaggio è molto calda.
– Non salire sulla lavatrice.
– Non utilizzare l'oblò di carico aperto come appoggio.
– Non introdurre le mani nel cestello se questo sta ancora girando.

Valori di consumo

Programma	Funzione supplementare	Carico	Energia elettrica***	Acqua***	Durata del programma***
Cotone/Colorati 30 °C**		8 kg	0,35 kWh	76 l	2:20 h
Cotone/Colorati 40 °C**		8 kg	0,97 kWh	76 l	2:30 h
Cotone/Colorati 60 °C**		8 kg	1,47 kWh	76 l	2:40h
Cotone/Colorati 60 °C	EcoPerfect*	8 kg	1,03 kWh	56 l	3:25 h
Cotone/Colorati 90 °C		8 kg	2,34 kWh	87 l	2:30 h
Mix 40 °C**		3,5 kg	0,47 kWh	49 l	1:01 h
Sintetici 40 °C**		3,5 kg	0,55 kWh	55 l	1:43 h
Delicati/Seta ❄️ (freddo)		2 kg	0,04 kWh	35 l	0:41 h
Delicati/Seta 30 °C		2 kg	0,14 kWh	35 l	0:41 h
Lana ❄️ (freddo)		2 kg	0,06 kWh	40 l	0:40 h
Lana 30 °C		2 kg	0,16 kWh	40 l	0:40 h

* Impostazione del programma test ed etichettatura energetica in conformità alla direttiva 92/75/CE.

** Impostazione del programma test in conformità alla norma vigente EN60456. Avvertenza per test comparativi: per provare i programmi test, lavare la quantità di carico indicata con la velocità di centrifuga massima. Come **programma breve** per capi colorati, selezionare il programma **Mix 40 °C** con velocità di centrifuga massima.

*** I valori si discostano da quelli indicati a seconda della pressione, della durezza e della temperatura dell'acqua in ingresso; della temperatura ambiente, del tipo, della quantità e del grado di sporco della biancheria; del detersivo utilizzato; delle oscillazioni della tensione di rete; delle funzioni supplementari selezionate.



Avvertenze importanti



Prima del primo lavaggio

- Non introdurre biancheria! Aprire il rubinetto dell'acqua. Versare nello scomparto **II**:
- ca. 1 litro di acqua
 - detersivo (dosare secondo le indicazioni del produttore per capi poco sporchi e secondo il grado di durezza dell'acqua)
- Impostare il selettore programmi su **Sintetici 60 °C** e selezionare **Avvio/Aggiungi Bucato**. Al termine del programma, impostare il selettore programmi su **Spento**.



Proteggere la biancheria e la macchina

- Svuotare le tasche.
- Fare attenzione alle parti in metallo (graffette, ecc.).
- Lavare i capi delicati in una retina/sacchetto (calze, tende, reggiseni con rinforzi).
- Chiudere le chiusure lampo, abbottonare le federe.
- Spazzolare la sabbia dalle tasche e dai risvolti.
- Rimuovere le rotelline dalle tende oppure avvolgerle in una retina/sacchetto.



Introdurre la biancheria

Introdurre capi di biancheria grandi e piccoli. Accertarsi che i capi non restino intrappolati tra l'oblò di carico e la guarnizione in gomma.



Biancheria non ugualmente sporca

		Lavare i capi nuovi a parte.
poco sporco		Non eseguire il prelavaggio. Se occorre, selezionare la funzione supplementare TurboPerfect.
		Se necessario, trattare preventivamente le macchie.
molto sporco		Introdurre una quantità di biancheria ridotta. Selezionare un programma con prelavaggio.



Ammollo

Introdurre biancheria dello stesso colore.

Introdurre il prodotto per ammollo/detersivo nello scomparto **II** secondo le indicazioni del produttore. Impostare il selettore programmi su **Cotone/Colorati 30 °C** e selezionare **Avvio/Aggiungi Bucato**. Dopo circa 10 minuti, selezionare **Avvio/Aggiungi Bucato** per sospendere il programma. Trascorso il tempo di ammollo desiderato, selezionare nuovamente **Avvio/Aggiungi Bucato** se il programma deve proseguire oppure modificare il programma.



Inamidare

La biancheria non deve essere stata trattata con ammorbidente.

È possibile inamidare la biancheria in tutti i programmi di lavaggio con amido liquido. Introdurre l'amido nello scomparto dell'ammorbidente (se occorre, pulirlo prima) secondo le indicazioni del produttore.

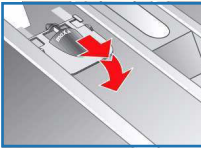


Tingere/Decolorare

Tingere solo in quantità conformi all'uso domestico. Il sale può intaccare l'acciaio inossidabile! Rispettare le indicazioni del produttore del colorante! **Non** decolorare la biancheria nella lavatrice!

! **Inserto per detersivo liquido** a seconda del modello

- Posizionare l'inserto per il dosaggio del detersivo liquido:
- Estrarre completamente il cassetto del detersivo → *pagina 10*.
 - Spingere in avanti l'inserto.
- Non utilizzare l'inserto (sollevarlo):
- con detersivo in gel e in polvere,
 - nei programmi con **Prelavaggio** oppure l'opzione ⊕ (Fine fra)



Cura



- **Pericolo di scossa elettrica!** Estrarre la spina dalla presa!
- **Pericolo di esplosione!** Non utilizzare solventi!

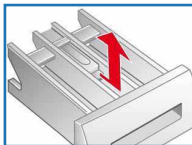
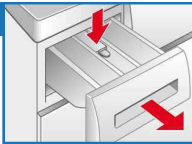
Struttura esterna della macchina, pannello comandi

- Strofinare con un panno morbido, umido.
- Non utilizzare panni, spugnette o detersivi abrasivi (detersivi per acciaio).
- Rimuovere subito i residui di detersivo e detergente.
- Non pulire con getto d'acqua.

Pulire il cassetto detersivo ...

... se sono presenti residui di detersivo o di ammorbidente.

1. Tirare in fuori, premere verso il basso l'inserto, estrarre completamente il cassetto.
2. Estrarre l'inserto e spingerlo con il dito dal basso verso l'alto.
3. Lavare la vaschetta detersivo e l'inserto con acqua e una spazzola e asciugarli.
4. Reinserire l'inserto fino all'arresto (inserire il cilindro sulla spina guida).
5. Inserire il cassetto detersivo.



i Lasciare il cassetto detersivo aperto in modo che l'acqua residua si possa asciugare.

Cestello

Lasciare l'oblò di carico aperto per fare asciugare il cestello.
Macchie di ruggine: utilizzare un detergente senza cloro, non utilizzare lana d'acciaio.

Decalcificazione *Non lasciare biancheria nella macchina!*

Anche se può non essere necessario un dosaggio preciso del detersivo, attenersi alle indicazioni del produttore in merito al decalcificante. I prodotti consigliati per la decalcificazione sono disponibili sul nostro sito Internet oppure presso il servizio di assistenza tecnica (→ *pagina 13*).

Indicazioni nel display a seconda del modello

F: 16	Chiudere correttamente l'oblò di carico; possibile biancheria impigliata.
F: 17, 29	Aprire completamente il rubinetto dell'acqua, tubo flessibile di alimentazione piegato/schiacciato; pulire il filtro → <i>pagina 11</i> , pressione dell'acqua insufficiente.
F: 18	Pompa di scarico dell'acqua ostruita; pulire la pompa di scarico dell'acqua → <i>pagina 11</i> . Tubo flessibile di scarico/Tubo rigido di scarico ostruiti; pulire il tubo flessibile di scarico in corrispondenza del sifone → <i>pagina 11</i> .
F: 23	Acqua nella vasca di fondo, l'apparecchio perde. Rivolgersi al servizio di assistenza clienti
F: 34	Oblò di carico non bloccabile. Aprire l'oblò di carico e richiuderlo facendolo scattare; spegnere e riaccendere l'apparecchio; selezionare il programma ed effettuare le impostazioni individuali; avviare il programma.
Altre indicazioni	Spegn. lavatr., attendere 5 secondi e riaccendere. Se il messaggio compare nuovamente, rivolgersi al servizio di assistenza clienti → <i>pagina 13</i> .

Avvertenze per l'otturazione



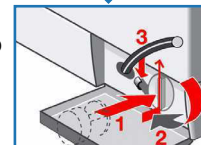
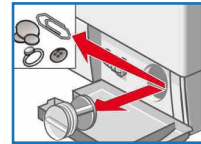
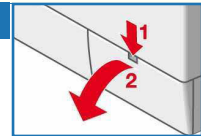
- **Pericolo di scottature!**
- Fare raffreddare l'acqua di lavaggio!
- Chiudere il rubinetto dell'acqua!



Pompa di scarico acqua

Impostare il selettore programmi su **Spento**, togliere la spina dalla presa.

1. Aprire e rimuovere lo sportello di manutenzione.
2. Staccare il tubo flessibile di svuotamento dal supporto. Togliere il tappo di chiusura, fare fuoriuscire l'acqua di lavaggio. Riapplicare il tappo di chiusura.
3. Svitare con attenzione il coperchio della pompa (acqua residua).
4. Pulire l'interno, la filettatura del coperchio della pompa e il corpo della pompa (l'elica della pompa di scarico dell'acqua deve poter girare liberamente).
5. Riapplicare il coperchio della pompa e avvitarlo. L'impugnatura deve trovarsi in verticale. Inserire nuovamente il tubo flessibile di svuotamento nel supporto.
6. Inserire e chiudere lo sportello di manutenzione.



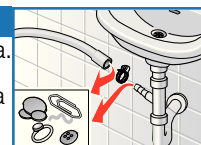
Per evitare che durante il lavaggio successivo il detersivo scorra nello scarico senza essere utilizzato: versare 1 litro d'acqua nello scomparto **II** e avviare il programma **Scarico acqua**.



Tubo flessibile di scarico in corrispondenza del sifone

Impostare il selettore programmi su **Spento**, togliere la spina dalla presa.

1. Allentare le fascette, sfilare con cautela il tubo flessibile di scarico (acqua residua).
2. Pulire il tubo flessibile di scarico e il manicotto del sifone.
3. Infilare nuovamente il tubo flessibile di scarico e assicurare il raccordo con la fascetta.



Filtro nel raccordo di carico acqua

! **Pericolo di scossa elettrica**

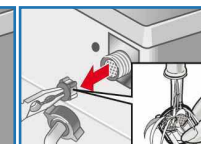
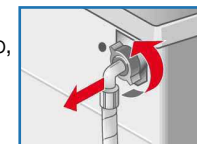
Non immergere nell'acqua il dispositivo di sicurezza AquaStop (contiene una valvola elettrica).

Eliminare la pressione dell'acqua nel tubo flessibile di alimentazione:

1. Chiudere il rubinetto dell'acqua!
2. Selezionare un programma qualsiasi (tranne **Centrifuga/Scarico acqua**).
3. Selezionare **Avvio/Aggiungi Bucato**. Fare eseguire il programma per circa 40 secondi.
4. Impostare il selettore programmi su **Spento**. Estrarre la spina dalla presa.

- Pulire il filtro:
5. togliere il tubo flessibile dal rubinetto dell'acqua. Pulire il filtro con uno spazzolino.

- e/o** nei modelli Normale e AquaSecure:
Togliere il tubo flessibile posto nel retro dell'apparecchio, Estrarre il filtro servendosi di una pinza e pulirlo.
6. Collegare il tubo flessibile e controllarne la tenuta.



Cosa fare se ...

- Vi è una perdita d'acqua
 - Fissare correttamente / sostituire il tubo flessibile di scarico.
 - Stringere il raccordo a vite del tubo flessibile di alimentazione.
- Non vi è alimentazione d'acqua. Il detersivo è rimasto nel cassetto.
 - Non è stato selezionato **Avvio/Aggiungi Bucato**?
 - È stato aperto il rubinetto dell'acqua?
 - Il filtro potrebbe essere otturato? Pulire il filtro → *pagina 11*.
 - Tubo flessibile di alimentazione piegato o schiacciato?
- L'oblò di carico non si apre.
 - Funzione di sicurezza attiva. Interrompere il programma? → *pagina 4*.
 - È stato selezionato ☐ (Esclus. centrifuga finale = senza centrifuga finale)? → *pagina 3,4*.
 - Apertura possibile solo mediante sblocco di emergenza? → *pagina 13*.
- Il programma non si avvia.
 - È stato selezionato **Avvio/Aggiungi Bucato** oppure ☹ (Fine fra) e il relativo tempo?
 - L'oblò è chiuso?
 - La sicurezza bambini è attiva? Disattivarla → *pagina 5*.
- L'acqua di lavaggio non viene scaricata.
 - È stato selezionato ☐ (Esclus. centrifuga finale = senza centrifuga finale)? → *pagina 3,4*.
 - Pulire la pompa di scarico dell'acqua → *pagina 11*.
 - Pulire il tubo rigido di scarico e/o il tubo flessibile di scarico.
- Nel cestello non si vede acqua.
 - Nessun errore - l'acqua è al di sotto della zona visibile.
- Risultato di centrifugazione insoddisfacente. Bucato bagnato/troppo umido.
 - Nessun errore - il sistema di controllo antisbilanciamento ha interrotto la centrifuga a causa di una distribuzione della biancheria irregolare. Distribuire i capi di biancheria grandi e piccoli nel cestello.
 - È stato selezionato **Stirameno**? → *pagina 5*.
 - È stata selezionata una velocità di rotazione troppo bassa? → *p. 5*.
- Avviamento ripetuto della centrifuga.
 - Nessun errore - il sistema di controllo antisbilanciamento compensa lo squilibrio.
- Acqua residua nello scomparto ☼ per gli additivi.
 - Nessun errore - l'azione dell'additivo non viene compromessa.
 - Se necessario pulire l'inserito → *pagina 10*.
- Formazione di odore nella lavatrice.
 - Eseguire il programma **Cotone/Colorati 90 °C** senza biancheria utilizzando il detersivo.
- L'indicatore di stato ☼ lampeggia. È stato rilevato un sovradosaggio di detersivo.
 - È stato utilizzato troppo detersivo? Diluire 1 cucchiaino da tavola di ammorbidente in ½ litro d'acqua e versarlo nello scomparto **II** (*non per tessuti outdoor o piumini*).
 - Nel ciclo di lavaggio successivo ridurre il dosaggio del detersivo.
- Forte emissione di rumori, vibrazioni e "spostamento" durante la centrifuga.
 - I piedini dell'apparecchio sono fissati bene? Fissare bene i piedini dell'apparecchio → *Vedi Istruzioni per l'installazione*.
 - I fermi di trasporto sono stati rimossi? Rimuovere i fermi di trasporto → *Vedi Istruzioni per l'installazione*.
- Durante il funzionamento, il display / le spie luminose non funzionano.
 - Interruzione dell'alimentazione elettrica?
 - È scattato il dispositivo di sicurezza? Inserire/sostituire il dispositivo di sicurezza.
 - Se l'anomalia si ripete, rivolgersi al servizio assistenza clienti.
- Svolgimento del programma più lungo del solito.
 - Nessun errore - il sistema di controllo antisbilanciamento compensa lo squilibrio distribuendo ripetutamente la biancheria.
 - Nessun errore - sistema di controllo schiuma attivo - aggiunta di un ciclo di risciacquo.
- Residui di detersivo sulla biancheria.
 - Alcuni detersivi senza fosfati contengono residui insolubili in acqua.
 - Selezionare **Risciacquo** oppure spazzolare la biancheria dopo il lavaggio.

Cosa fare se ...

- Durante lo stato di pausa, Avvio/Aggiungi Bucato lampeggia velocemente e viene emesso un segnale acustico
 - Livello acqua troppo alto. Non è possibile introdurre biancheria. Se necessario, chiudere immediatamente l'oblò di carico.
 - Per far proseguire il programma, selezionare il tasto Avvio/Aggiungi Bucato.
- Se non si riesce a eliminare autonomamente l'inconveniente (accensione/spengimento) oppure se è necessaria una riparazione:
- Impostare il selettore programmi su **Spento** e togliere la spina dalla presa.
 - Chiudere il rubinetto dell'acqua e rivolgersi al servizio di assistenza clienti → *pagina 13*.

Sblocco di emergenza ad es. in caso di interruzione dell'alimentazione elettrica



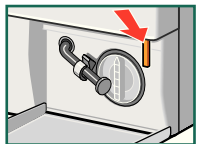
Quando viene ripristinata l'alimentazione elettrica, il programma prosegue. Se, tuttavia, occorre prelevare la biancheria, è possibile aprire l'oblò di carico azionando lo sblocco d'emergenza nel modo seguente:



Pericolo di scottature!

L'acqua di lavaggio e la biancheria possono essere molto calde. Se occorre, fare raffreddare. Non introdurre le mani nel cestello se questo si sta ancora muovendo. Non aprire l'oblò di carico se si vede acqua sul vetro.

1. Impostare il selettore programmi su **Spento** e togliere la spina dalla presa.
2. Far uscire l'acqua di lavaggio → *pagina 11*.
3. Servendosi di un utensile, spingere verso il basso il dispositivo di sblocco di emergenza e rilasciare. È possibile aprire l'oblò di carico.



Servizio di assistenza clienti

- Se non è possibile riparare autonomamente un guasto (Cosa fare quando... , → *pagina 12, 13*), rivolgersi al nostro servizio di assistenza tecnica. Troviamo sempre la soluzione adatta al caso, anche per evitare interventi inutili da parte di un tecnico.
- È possibile trovare i contatti del servizio di assistenza tecnica più vicino nell'elenco del servizio di assistenza tecnica oppure qui di seguito (a seconda del modello).
- **IT 800-829120 Linea verde**
- Si prega di indicare al servizio di assistenza clienti il numero prodotto (E-Nr.) e il numero di fabbricazione (FD) dell'apparecchio.

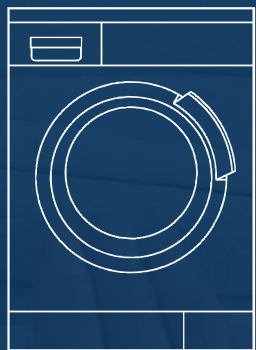
E-Nr. _____ FD _____

Numero prodotto

Numero di fabbricazione

Questi dati si trovano:
all'interno dell'oblò di carico* /
all'interno dello sportello di servizio*
e sul retro dell'apparecchio.
*a seconda del modello

- **Fidatevi delle competenze del produttore.** Rivolgetevi a noi. In questo modo sarete certi che le riparazioni verranno eseguite da tecnici del servizio di assistenza qualificati e che verranno utilizzati soltanto pezzi di ricambio originali.



Lavatrice

Istruzioni per l'uso

it



BOSCH



Osservare le avvertenze di sicurezza a pagina 8!



Mettere in funzione la lavatrice solo dopo aver letto queste istruzioni e le istruzioni per l'installazione allegate.