

! Säkerhetsanvisningar

- Den kombinerade tvättmaskinen och torktumlaren väger mycket – var försiktig när den ska lyftas.
- Varning: Slangar som frusit kan gå sönder/spricka. Placera inte maskinen i utrymme där den riskerar utsättas för frost eller ute i det fria.
- Den kombinerade tvättmaskinen och torktumlaren kan skadas. Lyft aldrig maskinen i utskjutande delar (t. ex. luckan).
- Förutom de anvisningar som nämns här kan det finnas eventuella föreskrifter från ditt lokala vatten- och elverk.
- Låt en fackman utföra arbetet om du känner dig tveksam.
- Dra slangar och ledningar på så vis att ingen riskerar att snava över dem.

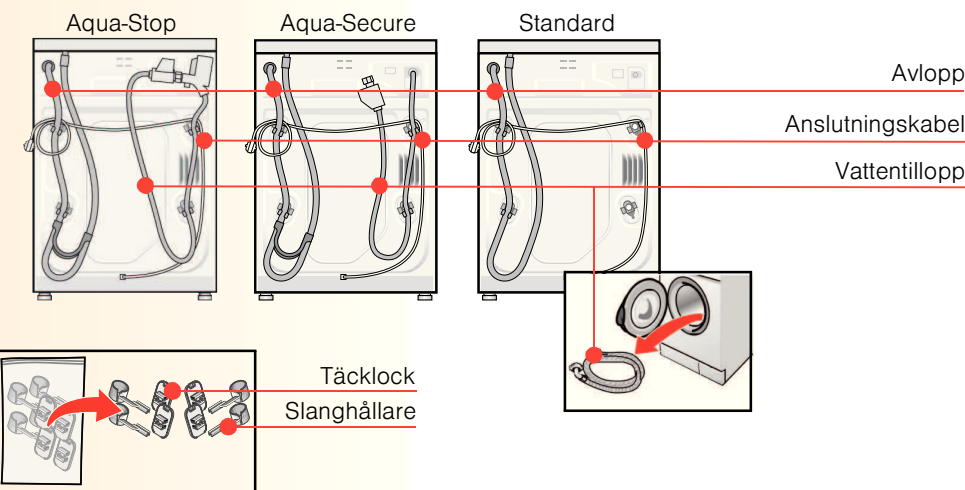
Värna om vår miljö

- Lämna förpackningsmaterialet på ställe där det tas om hand på bästa miljöriktiga sätt.
- Denna produkt uppfyller kraven för det europeiska direktivet 2002/96/EG om uttjänta elektriska och elektroniska hushållsprodukter (waste electrical and electronic equipment – WEEE). Direktivet anger ramen för återtagande och återvinning av gamla produkter inom EU.

Medföljer maskinen

beroende på modell

Rester av fukt kan finnas i trumman efter slutkontrollen i fabriken.



Beroende på förhållandena för anslutning hos just dig kan dessutom följande krävas

- 1 slangklämma \varnothing 24–40 mm (finns att köpa i fackhandeln) om vattnet ska anslutas via en pip på avloppsröret.
- Sidan 4: Vattenanslutning

Verktyg som behövs

- vattenpass för att justera så att maskinen står vågrätt.
- skruvnyckel
- SW13: för att ta bort transportsäkringarna. → Sidan 3 och SW17: för att justera maskinens fötter så att maskinen står vågrätt. → Sidan 5

1

Uppställningsplatsen

- Det är viktigt att maskinen står stadigt så att den inte börjar vandra under centrifugeringen!
- Uppställningsplatsen måste vara stabil och plan.
- Mjuka golv, t. ex. heltäckande matta eller skumplastmatta, är inte lämpliga som underlag.
- Sörj för god ventilation i utrymmet så att torkresultatet blir bra!

Om den kombinerade tvättmaskinen och torktumlaren ska placeras på en sockel/fundament

- Maskinens fötter **måste** ovillkorligen fästas med fästjärn*.
- *Best. nr. WMZ 2200, WX 9756

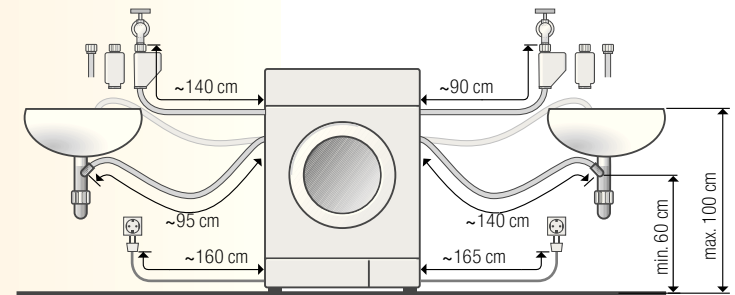
Om den kombinerade tvättmaskinen och torktumlaren ska placeras på ett trägolv

- Ställ om möjligt maskinen i ett hörn.
- Skruva fast en vattentålig träskiva (min. 30 mm tjock) i golvet.
- Maskinens fötter **måste** ovillkorligen fästas med fästjärn*.
- *Best. nr. se ovan

Slang och kabellängder

beroende på modell

Anslutning på maskinens vänstra sida eller Anslutning på maskinens högra sida



Obs: Använd slanghållaren eftersom slangarnas längd då kan hållas så korta som möjliga! Finns att köpa i fackhandeln/hos service:

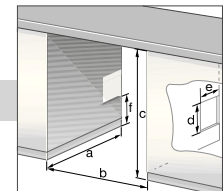
- Aqua-Stop-förlängningsslang resp. tilloppsslang för kallvatten (ca. 2,50 m). Best. nr. WMZ2380, WZ10130
- Längre tilloppsslang (ca. 2,20 m) för modell Standard.

In- eller underbyggnad

- In- eller underbyggnaden måste göras innan den ansluts till elnätet. Under torkningen strömmar varmluft ut och den kan nå en temperatur av upp till 60 °C.

Inbyggnad i kök (under- eller inbyggnad)

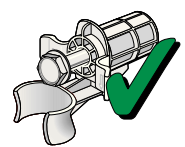
- Nischmått som krävs: **a = 650 mm**, **b = 620 mm**, **c = 850 mm**
- Placera den kombinerade tvättmaskinen och torktumlaren endast under en hel arbetsskiva som sitter fast i omgivande skåp.
- Uppställningsplatsen måste ha god ventilation annars blir torkresultaten inte optimala. Mått för ventilationsöppningarna (planeras på en sida beroende på förutsättningarna). Öppningsdiameter: **d x e = 200 mm x 100 mm**. Höjd över golvet: **f = 365 mm**. Avstånd mellan vägg och maskin: **50 mm**.



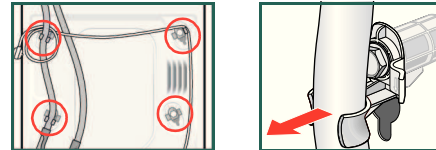
2

Ta bort transportsäkringarna

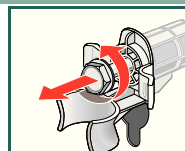
- Innan maskinen tas i bruk måste du ovillkorligen ta bort de 4 transportsäkringarna helt och hållet. Spara dem sedan.
- Om maskinen ska transporteras, t. ex. vid flytt, måste alltid transportsäkringarna åter sättas på plats för att förhindra att maskinen skadas. → Sidan 6
- Förvara skruv och hylsa ihopskruvade.



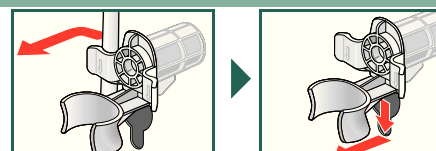
1. Ta ut slangarna (beroende på modell) ur fästena.



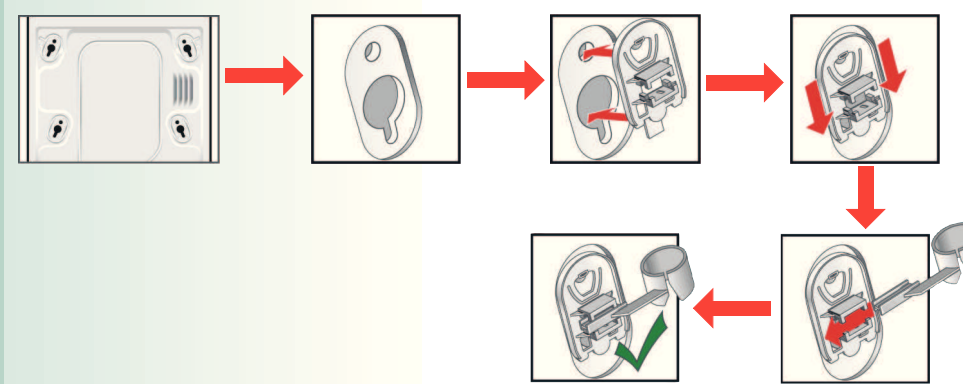
2. Lossa och ta bort samtliga 4 transportskruvar.



3. Ta bort samtliga hylsor till transportskruvarna.



4. Sätt in täcklocken. Lås fast genom att trycka på haken. Sätt in slanghållarna.



5. Fäst slangarna i slanghållarna.

3

Vattenanslutning

beroende på modell

- **Risk för elektriska stötar!** Doppa inte Aqua-Stop-enheten i vatten (innehåller elektrisk ventil).
- Följ noggrant anvisningarna i detta avsnitt för att undvika läckage eller vattenskador!
- **Obs!** Den kombinerade tvättmaskinen och torktumlaren får endast anslutas till kallt dricksvatten.
- Maskinen får inte anslutas till blandaren på en varmvattenberedare utan tryck.
- Använd aldrig en gammal vattenslang för vattentillförseln, använd endast den slang som medföljer eller en slang från auktoriserad fackhandel!
- Låt en fackman utföra arbetet om du känner dig tveksam.

Vattentillopp

Vattenslang:
Obs! Vik inte slangen, kläm den inte, ändra den inte och kapa den inte (då kan man nämligen inte längre vara säker på att den håller).

Optimalt vattentryck i nätet: 100–1000 kPa (1–10 bar)

- Vid helt öppen kran måste minst 8l/min. hinna rinna ut.
- Om vattentrycket är högre måste en reduceringsventil inkopplas.

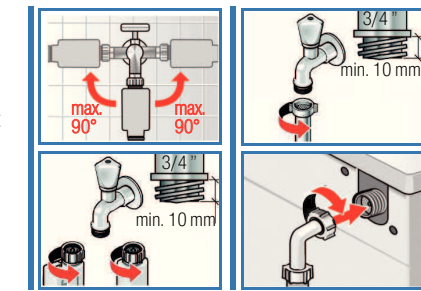
1. Anslut tilloppsslangen för vatten vid vattenkranen.

Viktigt:
Dra åt skruvar endast för hand.

2. Öppna försiktigt vattenkranen och kontrollera att det sluter tätt på anslutningsställena.

Obs!
Förskrivningen står under vattentryck.

Modell: Aqua-Stop/Secure Standard



Avlopp

Avloppsslang för vatten:

Obs! Vik inte slangen och dra inte i den för att göra den längre. Skillnad i höjd mellan uppställningsplats och avlopp: 60 cm – max. 100 cm

Om vattnet ska rinna ut i ett handfat

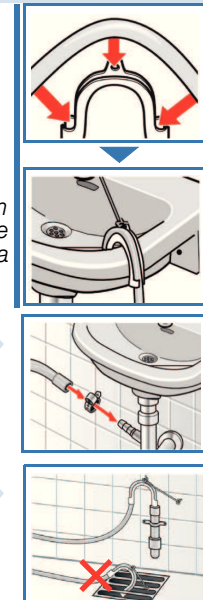
Obs! Sätt fast avloppsslangen ordentligt så att den inte lossnar.
Obs! Glöm inte att ta bort proppen ur handfatet. Kontrollera att vattnet kan rinna fritt ner i avloppet när det pumpas ut ur maskinen. Slangändan får inte doppas i det vatten som pumpas ut! Då finns risk för att vatten sugts tillbaka in i maskinen!

Om vattnet ska rinna ur via en pip på avloppsröret:

Obs! Fäst anslutningen med slangklämma, \varnothing 24–40 mm (finns att köpa i fackhandeln).

Om vattnet ska rinna ut via ett plaströr med gummimuff eller i en golvbrunn:

Obs! Sätt fast avloppsslangen ordentligt så att den inte lossnar.



4

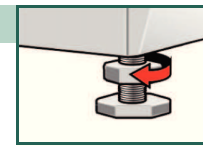
Justera så att maskinen står vågrätt

- Kraftigt buller, vibrationer och att den kombinerade tvättmaskinen och torktumlaren börjar "vandra" kan bli följderna om maskinen inte står vågrätt!

Använd ett vattenpass när du justerar maskinen så att den står vågrätt.

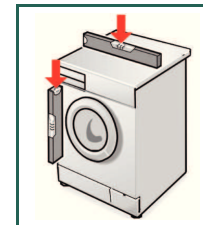
Justera med hjälp av vattenpasset

1. Lossa stoppmuttern med en skruvmejsel genom att vrida den medurs.



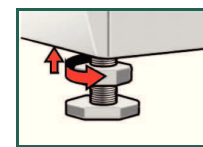
2. Justera höjden genom att vrida på maskinens fötter.

Viktigt: Alla fyra fötterna måste vara i god kontakt med golvet. Maskinen får inte stå ostadigt! Kontrollera att maskinen står vågrätt med hjälp av vattenpasset och justera vid behov fötterna.



3. Dra åt stoppmuttern mot maskinens hölje.

Håll samtidigt fast foten så att den inte ändrar sig i höjdlid.
Viktigt: Stoppmuttrarna till samtliga fyra fötter måste vara ordentligt åtdragna mot maskinens hölje!



! Elektrisk anslutning

- Den kombinerade tvättmaskinen och torktumlaren får endast anslutas till växelström via ett jordat vägguttag.
- Spänningen i vägguttaget måste vara densamma som anges på den typskylt som sitter på den kombinerade tvättmaskinen och torktumlaren.
- Anslutningseffekt och säkringens storlek finns angivna på typskylten.
- Kontrollera att:
 - stickkontakt och vägguttag passar ihop,
 - ledningens grovlek/area räcker till,
 - uttaget är jordat enligt gällande föreskrifter.
- Byte av nätsladd (om det krävs) får endast utföras av behörig elektriker. Nya nätsladdar finns att köpa hos service.
- Grenuttag och förlängningssladdar får inte användas.
- Om maskinen ansluts till en jordfelsbrytare måste denna vara märkt med följande symbol: . Endast jordfelsbrytare med denna symbol uppfyller gällande bestämmelser.
- Stickkontakten:
 - stick inte in resp. dra inte ut stickkontakten ur vägguttaget med fuktiga händer,
 - dra alltid i själva stickkontakten och inte i sladden när du ska dra ut sladden ur vägguttaget,
 - dra aldrig ut sladden ur vägguttaget medan maskinen är igång.

Tillverkare (se Bruksanvisningen)

0910 / 9000506112

5

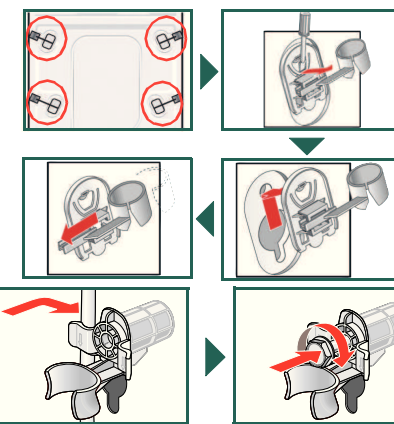
Transport t. ex. vid flytt

1. Före transport:

1. Stäng vattenkranen/vattentillförseln till den kombinerade tvättmaskinen och torktummlaren.
2. Reducera vattentrycket i tilloppsslangen.
→ Sidan 8: Skötsel och vård – Filtret i vattenanslutningen
3. Töm maskinen på kvarvarande vatten.
→ Sidan 8: Skötsel och vård – Avloppspumpen
4. Dra ut stickkontakten till maskinen ur vägguttaget.
5. Lossa slangarna för tillopp och avlopp.

2. Sätt tillbaka transportsäkringarna:

1. Ta bort täcklocken. Vid behov, ta bort slanghållarna. → Se bild till höger
2. Sätt in samtliga 4 hylsor. Kläm fast nätsladden i fästena. Sätt in skruvarna och dra åt.



Efter transporten måste ovillkorligen transportsäkringarna åter tas bort! → Sidan 3

Avsluta med följande för att förhindra att tvättmedel nästa gång du tvättar outnyttjat hamnar i avloppssystemet: Håll 1 liter vatten i tvättmedelsfacket II och kör sedan programmet **Urpumpning** eller **Centrifugering**.

Tekniska data

● Mått (bredd x djup x höjd)	600 x 600 x 850 mm
● Vikt	84,5 kg
● Nätanslutning	Nominell spänning 220–240 V, 50 Hz Strömförbrukning 10 A Nominell effekt (tvättning) 2400 W Nominell effekt (torktumling) 1900 W
● Vattentryck	100–1000 kPa (1–10 bar)
● Avloppshöjd	60–100 cm
● Testprogram	Enligt gällande europeisk standard 50229

6

Skötsel och vård



- Risk för elektriska stötar!
Dra ut stickkontakten ur vägguttaget!
- Explosionsrisk! Använd inga lösningsmedel!

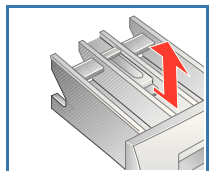
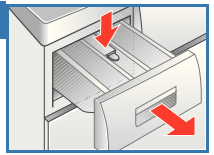
i Maskinens höje, manöverpanelen

- Torka av med mjuk, fuktig trasa.
- Använd inga skurkuddar, skursvampar eller starka rengöringsmedel (rengöringsmedel för rostfritt stål).
- Torka genast bort rester av tvättmedel och rengöringsmedel.
- Det är förbjudet att rengöra med hjälp av vattenstråle.

i Så rengör du tvättmedelsfacket ...

... om där finns rester av tvättmedel eller sköljmedel.

1. Dra ut facket, tryck insatsen nedåt och dra sedan ut hela tvättmedelsfacket.
2. Ta ut insatsen genom att trycka den uppåt underifrån med fingret.
3. Använd vatten och en borste för att rengöra facket för inkommande vatten och insatsen och torka dem sedan torra.
4. Sätt tillbaka tvättmedelsfacket (kontrollera att du sätter in det i spåren).
5. Skjut in tvättmedelsfacket.
6. Låt tvättmedelsfacket stå halvvägs öppet så att rester av vatten kan lufttorka.



i Tvättrumman

Rostfläckar – använd klorfritt putsmedel, aldrig stålull.

i Avkalkning

Ha inte tvätt i maskinen!

Ska inte behövas vid korrekt tvättmedelsdosering, men utförs vid behov enligt de anvisningar som lämnas av avkalkningsmedlets tillverkare. Lämpligt avkalkningsmedel kan beställas på vår webbplats och från kundtjänsten.

Service

Om du inte själv kan avhjälpa felet (Vad ska jag göra om ... , → Bruksanvisningen: Sidan 12, 13) ber vi dig kontakta service. Vi hittar alltid en lämplig lösning, även för att undvika onödiga besök av tekniker.

Kontaktinformation för alla länder finns i den bifogade kundtjänstförteckningen.

Var vänlig uppgi maskinens Modellnummer (E-Nr.) och Tillverkningsnummer (FD) för service.

E-Nr. _____ FD _____

Modellnummer Tillverkningsnummer

Ha förtroende för tillverkarens kompetens. Vänd dig till oss. Då kan du vara säker på att reparationen utförs av utbildad servicetekniker som har originalreservdelar.

7

Skötsel och vård

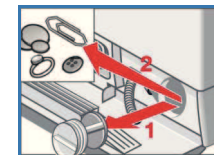
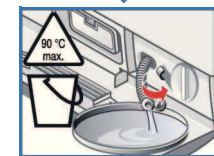
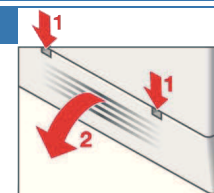


- Risk för skållskador!
Låt tvättvätskan svalna!
- Stäng vattenkranen!

Avloppspumpen

Vrid programvredet till läge **Från** dra ut stickkontakten ur vägguttaget.

1. Öppna serviceluckan och ta bort den.
2. Lossa tömningsslangen ur fästet. Dra ut proppen ur slangen och låt tvättvätskan rinna ut. Tryck tillbaka proppen i slangen.
3. Lossa försiktigt locket till pumphuset (där kan finnas rester av vatten). Ta bort främmande föremål, avlagringar och ludd (så att skovelhjulet i avloppspumpen kan röra sig fritt).
4. Rengör inne i pumplocket, gängningarna i pumplocket och inuti pumphuset
5. Sätt tillbaka pumplocket och skruva fast det. Handtaget ska stå lodrätt. Sätt tillbaka tömningsslangen i fästet.
6. Sätt tillbaka serviceluckan och stäng den.



Avsluta med följande för att förhindra att tvättmedel nästa gång du tvättar outnyttjat hamnar i avloppssystemet: Håll 1 liter vatten i tvättmedelsfacket II och kör sedan programmet **Urpumpning**.

Filter i vattenanslutningen

! Risk för elektriska stötar

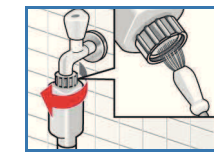
Doppa inte Aqua-Stop-enheten i vatten (innehåller elektrisk ventil).

Reducera vattentrycket i tilloppsslangen:

1. Stäng vattenkranen!
2. Välj vilket program som helst (utom **Centrifugering/Urpumpning**).
3. Tryck på **Start**/Fylla på med mera tvätt. Låt programmet gå ca. 40 sekunder.
4. Vrid programvredet till läge **Från**. Dra ut stickkontakten ur vägguttaget.

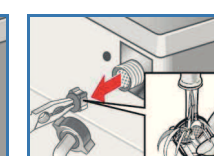
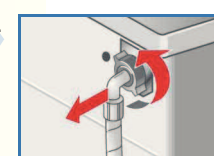
Rengör filtret:

1. Beroende på modell: Lossa slangen från vattenkranen. Rengör filtret med en liten borste.



och/eller på modellerna Standard och AquaSecure. Lossa slangen på maskinens baksida, dra ut filtret med hjälp av en tång och rengör det.

2. Sätt tillbaka slangen och kontrollera att det sluter tätt.



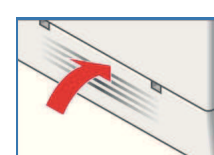
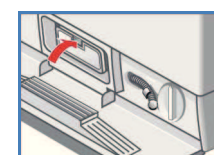
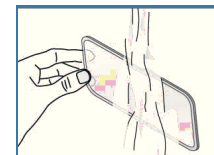
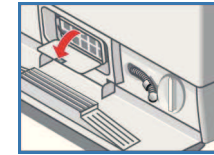
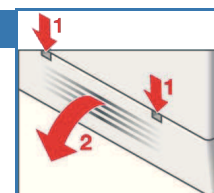
8

Skötsel och vård

Luftfilter

Vrid programvredet till läge **Från**, dra ut stickkontakten ur vägguttaget.

1. Öppna serviceluckan och ta bort den.
2. Ta ut luftfiltret.
3. Borsta bort luddet från luftfiltret under rinnande vatten.
4. Sätt tillbaka luftfiltret.
5. Sätt tillbaka serviceluckan och stäng den.



Aqua-Stop-Löfte

Endast för produkter med Aqua-Stop

Utöver vanliga åtaganden enligt köpeavtalet och utöver vår apparatgaranti ersätter vi vid nedanstående villkor:

1. Uppstår vattenskada till följd av fel i Aqua-Stop-systemet ersätter vi konsumentens skador.
2. Detta ansvarslöfte gäller under maskinens hela livslängd.
3. En förutsättning för att löftet ska gälla är att produkt med Aqua-Stop är rätt installerad och ansluten i enlighet med monteringsanvisningen. Löftet gäller även fackmässigt installerad Aqua-Stop-förlängning (originaltillbehör). Vårt löfte gäller inte vid defekta tillloppsledning eller felaktigt armatur fram till Aqua-Stop-anslutningen vid vattenkranen.
4. Maskiner med Aqua-Stop behöver i princip inte övervakas under gång resp. behöver vattenkranen inte stängas efter fullbordad tvätt. Vattenkranen behöver endast stängas inför längre bortavaro, t. ex. en flera veckor lång semester.

9



Kombinerad tvättmaskin och torktumlare

sv

Uppställningsanvisning/
Skötsel och vård

Innehåll

Sidan

■ Säkerhetsanvisningar	1
■ Värna om vår miljö	1
■ Medföljer maskinen	1
■ Uppställningsplatsen	2
■ Längder för vattenslangar och elsladd	2
■ Inbyggnad/underbyggnad	2
■ Ta bort transportsäkringarna	3
■ Vattenanslutning	4
■ Justera så att maskinen står vågrätt	5
■ Elektrisk anslutning	5
■ Transport t. ex. vid flytt	6
■ Tekniska data	6
■ Skötsel och vård	7
■ Service	7
■ Skötsel och vård	8/9
■ Aqua-Stop-Löfte	9

Läs igenom denna uppställnings- och installationsanvisning innan maskinen tas i bruk!
Läs även den separata bruksanvisningen.
Spara samtliga dokument ifall du behöver dem vid ett senare tillfälle eller till den som eventuellt övertar maskinen efter dig.



Säkerhetsanvisningar

- Den kombinerade tvättmaskinen och torktumlaren väger mycket – var försiktig när den ska lyftas.
- Varning: Slangar som frusit kan gå sönder/spricka. Placera inte maskinen i utrymme där den riskerar att utsättas för frost eller ute i det fria.
- Den kombinerade tvättmaskinen och torktumlaren kan skadas. Lyft aldrig maskinen i utskjutande delar (t. ex. luckan).
- Förutom de anvisningar som nämns här kan det finnas eventuella föreskrifter från ditt lokala vatten- och elverk.
- Låt en fackman utföra arbetet om du känner dig tveksam.
- Dra slangar och ledningar på så vis att ingen riskerar att snava över dem.

Värna om vår miljö

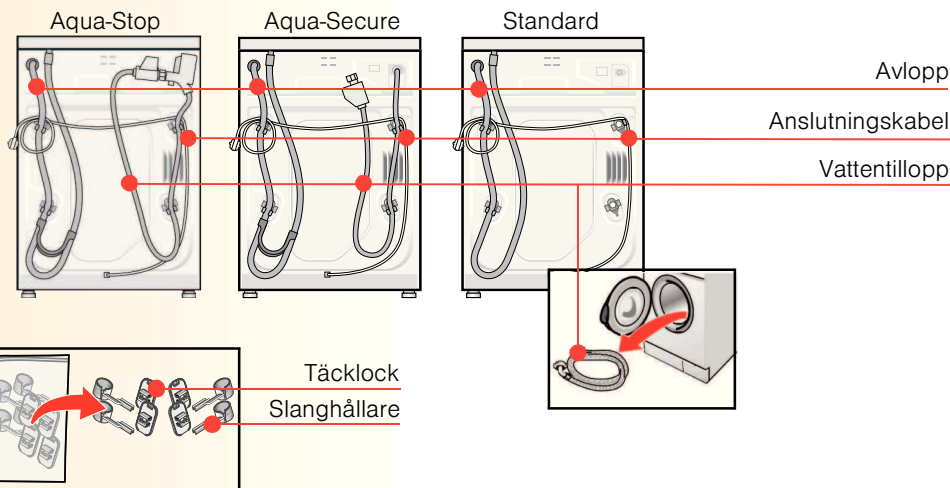


- Lämna förpackningsmaterialet på ställe där det tas om hand på bästa miljöriktiga sätt.
- Denna produkt uppfyller kraven för det europeiska direktivet 2002/96/EG om uttjänta elektriska och elektroniska hushållsprodukter (waste electrical and electronic equipment – WEEE). Direktivet anger ramen för återtagande och återvinning av gamla produkter inom EU.

Medföljer maskinen

beroende på modell

Rester av fukt kan finnas i trumman efter slutkontrollen i fabriken.



Beroende på förhållandena för anslutning hos just dig kan dessutom följande krävas

- 1 slangklämma \varnothing 24–40 mm (finns att köpa i fackhandeln) om vattnet ska anslutas via en pip på avloppsröret.
- Sidan 4: Vattenanslutning

Verktyg som behövs

- vattenpass för att justera så att maskinen står vågrätt.
- skruvnyckel
- SW13: för att ta bort transportsäkringarna. → Sidan 3 och
- SW17: för att justera maskinens fötter så att maskinen står vågrätt. → Sidan 5

1

Uppställningsplatsen



- Det är viktigt att maskinen står stadigt så att den inte börjar vandra under centrifugeringen!
- Uppställningsplatsen måste vara stabil och plan.
- Mjuka golv, t. ex. heltäckande matta eller skumplastmatta, är inte lämpliga som underlag.
- Sörj för god ventilation i utrymmet så att torkresultatet blir bra!



Om den kombinerade tvättmaskinen och torktumlaren ska placeras på en sockel/fundament

- Maskinens fötter **måste** ovillkorligen fästas med fästjärn*.
- *Best. nr. WMZ 2200, WX 9756



Om den kombinerade tvättmaskinen och torktumlaren ska placeras på ett trägolv

- Ställ om möjligt maskinen i ett hörn.
- Skruva fast en vattentålig träskiva (min. 30 mm tjock) i golvet.
- Maskinens fötter **måste** ovillkorligen fästas med fästjärn*.
- *Best. nr. se ovan

Slang och kabellängder

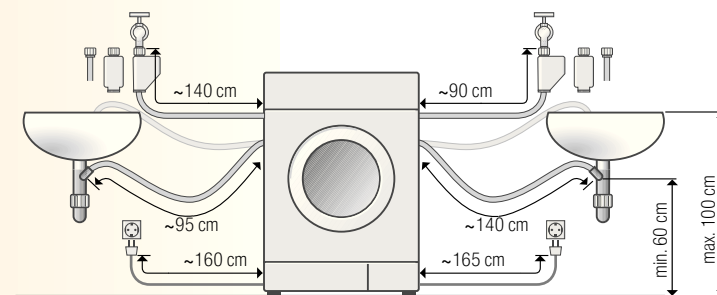
beroende på modell



Anslutning på maskinens vänstra sida

eller

Anslutning på maskinens högra sida



Obs: Använd slanghållaren eftersom slangarnas längd då kan hållas så korta som möjliga! Finns att köpa i fackhandeln/hos service:

- Aqua-Stop-förlängningsslang resp. tillopps slang för kallvatten (ca. 2,50 m). Best. nr. WMZ2380, WZ10130
- Längre tillopps slang (ca. 2,20 m) för modell Standard.

In- eller underbyggnad

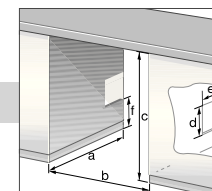


In- eller underbyggnaden måste göras innan den ansluts till elnätet. Under torkningen strömmar varmluft ut och den kan nå en temperatur av upp till 60 °C.



Inbyggnad i kök (under- eller inbyggnad)

- Nischmått som krävs: **a = 650 mm, b = 620 mm, c = 850 mm**
- Placera den kombinerade tvättmaskinen och torktumlaren endast under en hel arbetsskiva som sitter fast i omgivande skåp.
- Uppställningsplatsen måste ha god ventilation annars blir torkresultaten inte optimala. Mått för ventilationsöppningarna (planeras på en sida beroende på förutsättningarna). Öppningsdiameter: **d x e = 200 mm x 100 mm**. Höjd över golvet: **f = 365 mm**. Avstånd mellan vägg och maskin: **50 mm**.

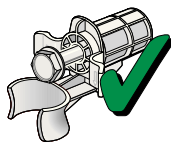


2

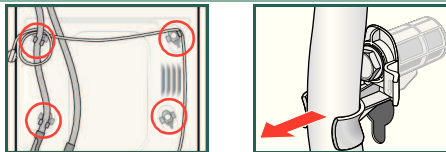
Ta bort transportsäkringarna



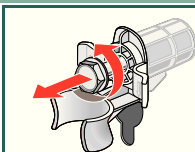
- Innan maskinen tas i bruk måste du ovillkorligen ta bort de 4 transportsäkringarna helt och hållet. Spara dem sedan.
- Om maskinen ska transporteras, t. ex. vid flytt, måste alltid transportsäkringarna åter sättas på plats för att förhindra att maskinen skadas. → Sidan 6
- Förvara skruv och hylsa ihopskruvade.



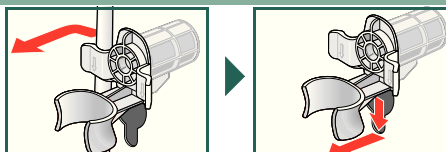
1. Ta ut slangarna (beroende på modell) ur fästena.



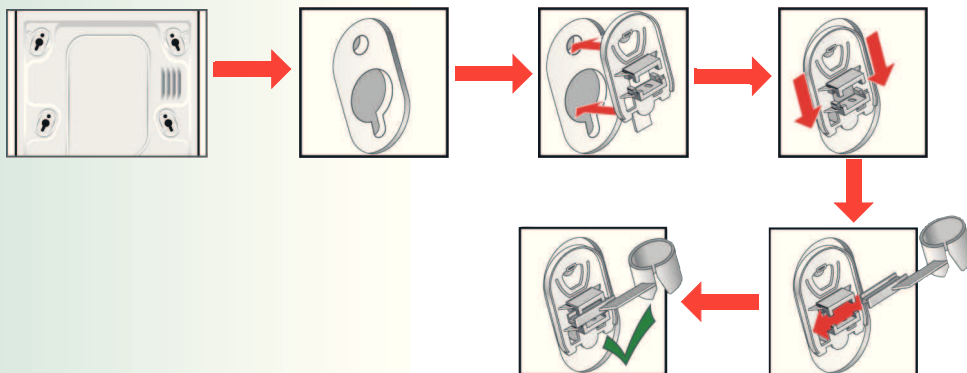
2. Lossa och ta bort samtliga 4 transportskruvar.



3. Ta bort samtliga hylsor till transportskruvarna.



4. Sätt in täcklocken. Lås fast genom att trycka på haken. Sätt in slanghållarna.



5. Fäst slangarna i slanghållarna.

Vattenanslutning

beroende på modell



- **Risk för elektriska stötar!** Doppa inte Aqua-Stop-enheten i vatten (innehåller elektrisk ventil).
- Följ noggrant anvisningarna i detta avsnitt för att undvika läckage eller vattenskador!
- **Obs!** Den kombinerade tvättmaskinen och torktumlaren får endast anslutas till kallt dricksvatten.
- Maskinen får inte anslutas till blandaren på en varmvattenberedare utan tryck.
- Använd aldrig en gammal vattenslang för vattentillförseln, använd endast den slang som medföljer eller en slang från auktoriserad fackhandel!
- Låt en fackman utföra arbetet om du känner dig tveksam.

Vattentillopp

Vattenslang:

Obs! Vik inte slangen, kläm den inte, ändra den inte och kapa den inte (då kan man nämligen inte längre vara säker på att den håller).

Optimalt vattentryck i nätet: 100–1000 kPa (1–10 bar)

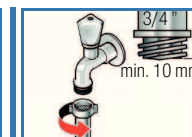
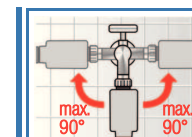
- Vid helt öppen kran måste minst 8l/min. hinna rinna ut.
- Om vattentrycket är högre måste en reduceringsventil inkopplas.

Modell: Aqua-Stop/Secure Standard

1. Anslut tilloppslangen för vatten vid vattenkranen.

Viktigt:

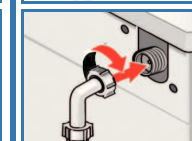
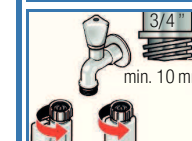
Dra åt skruvar endast för hand.



2. Öppna försiktigt vattenkranen och kontrollera att det sluter tätt på anslutningsställena.

Obs!

Förskruvningen står under vattentryck.



Avlopp

Avloppsslang för vatten:

Obs! Vik inte slangen och dra inte i den för att göra den längre.

Skilnad i höjd mellan uppställningsplats och avlopp:
60 cm – max. 100 cm

Om vattnet ska rinna ut i ett handfat

Obs! Sätt fast avloppsslangen ordentligt så att den inte lossnar.

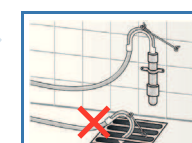
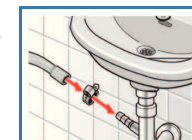
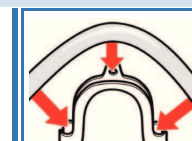
Obs! Glöm inte att ta bort proppen ur handfatet. Kontrollera att vattnet kan rinna fritt ner i avloppet när det pumpas ut ur maskinen. Slangändan får inte doppas i det vatten som pumpas ut! Då finns risk för att vatten sugas tillbaka in i maskinen!

Om vattnet ska rinna ur via en pip på avloppsroret:

Obs! Fäst anslutningen med slangklämma, \varnothing 24–40 mm (finns att köpa i fackhandeln).

Om vattnet ska rinna ut via ett plaströr med gummimuff eller i en golvbrunn:

Obs! Sätt fast avloppsslangen ordentligt så att den inte lossnar.



Justera så att maskinen står vågrätt



Kraftigt buller, vibrationer och att den kombinerade tvättmaskinen och torktumlaren börjar "vandra" kan bli följden om maskinen inte står vågrätt!

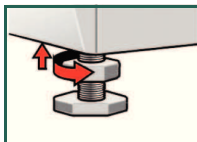
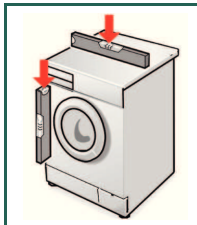
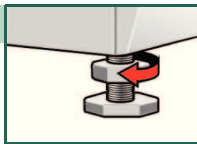


Använd ett vattenpass när du justerar maskinen så att den står vågrätt.

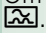


Justera med hjälp av vattenpasset

1. Lossa stoppmuttern med en skruvmejsel genom att vrida den medurs.
2. Justera höjden genom att vrida på maskinens fötter.
Viktigt: Alla fyra fötterna måste vara i god kontakt med golvet. Maskinen får inte stå ostadigt!
Kontrollera att maskinen står vågrätt med hjälp av vattenpasset och justera vid behov fötterna.
3. Dra åt stoppmuttern mot maskinens hölje.
Håll samtidigt fast foten så att den inte ändrar sig i höjdlid.
Viktigt: Stoppmuttrarna till samtliga fyra fötter måste vara ordentligt åtdragna mot maskinens hölje!



Elektrisk anslutning

- Den kombinerade tvättmaskinen och torktumlaren får endast anslutas till växelström via ett jordat vägguttag.
- Spänningen i vägguttaget måste vara densamma som anges på den typskylt som sitter på den kombinerade tvättmaskinen och torktumlaren.
- Anslutningseffekt och säkringens storlek finns angivna på typskylten.
- Kontrollera att:
 - stickkontakt och vägguttag passar ihop,
 - ledningens grovlek/area räcker till,
 - uttaget är jordat enligt gällande föreskrifter.
- Byte av nätsladd (om det krävs) får endast utföras av behörig elektriker. Nya nätsladdar finns att köpa hos service.
- Grenuttag och förlängningssladdar får inte användas.
- Om maskinen ansluts till en jordfelsbrytare måste denna vara märkt med följande symbol: . Endast jordfelsbrytare med denna symbol uppfyller gällande bestämmelser.
- Stickkontakten:
 - stick inte in resp. dra inte ut stickkontakten ur vägguttaget med fuktiga händer,
 - dra alltid i själva stickkontakten och inte i sladden när du ska dra ut sladden ur vägguttaget,
 - dra aldrig ut sladden ur vägguttaget medan maskinen är igång.

Transport t. ex. vid flytt

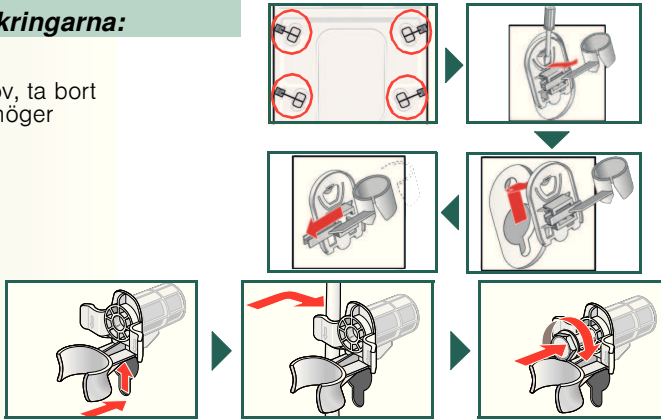
1. Före transport:

1. Stäng vattenkranen/vattentillförseln till den kombinerade tvättmaskinen och torktumblaren.
2. Reducera vattentrycket i tilloppsslangen.
→ Sidan 8: Skötsel och vård – Filtret i vattenanslutningen
3. Töm maskinen på kvarvarande vatten.
→ Sidan 8: Skötsel och vård – Avloppspumpen
4. Dra ut stickkontakten till maskinen ur vägguttaget.
5. Lossa slangarna för tillopp och avlopp.

2. Sätt tillbaka transportsäkringarna:

1. Ta bort täcklocken. Vid behov, ta bort slanghållarna. → Se bild till höger

2. Sätt in samtliga 4 hylsor. Kläm fast nätsladden i fästena. Sätt i skruvarna och dra åt.



Efter transporten måste ovillkorligen transportsäkringarna åter tas bort! → Sidan 3

- i** Avsluta med följande för att förhindra att tvättmedel nästa gång du tvättar outnyttjat hamnar i avloppssystemet: Häll 1 liter vatten i tvättmedelsfacket II och kör sedan programmet **Urpumpning** eller **Centrifugering**.

Tekniska data

● Mått (bredd x djup x höjd)	600 x 600 x 850 mm
● Vikt	84,5 kg
● Nätanslutning	Nominell spänning 220–240 V, 50 Hz Strömförbrukning 10 A Nominell effekt (tvättning) 2400 W Nominell effekt (torktumling) 1900 W
● Vattentryck	100–1000 kPa (1–10 bar)
● Avloppshöjd	60–100 cm
● Testprogram	Enligt gällande europeisk standard 50229

Skötsel och vård



- Risk för elektriska stötar!
Dra ut stickkontakten ur vägguttaget!
- Explosionsrisk! Använd inga lösningsmedel!

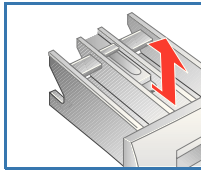
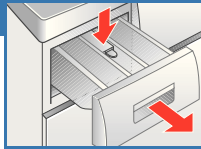
i Maskinens höje, manöverpanelen

- Torka av med mjuk, fuktig trasa.
- Använd inga skurkuddar, skursvampar eller starka rengöringsmedel (rengöringsmedel för rostfritt stål).
- Torka genast bort rester av tvättmedel och rengöringsmedel.
- Det är förbjudet att rengöra med hjälp av vattenstråle.

i Så rengör du tvättmedelsfacket ...

... om där finns rester av tvättmedel eller sköljmedel.

1. Dra ut facket, tryck insatsen nedåt och dra sedan ut hela tvättmedelsfacket.
2. Ta ut insatsen genom att trycka den uppåt underifrån med fingret.
3. Använd vatten och en borste för att rengöra facket för inkommande vatten och insatsen och torka dem sedan torra.
4. Sätt tillbaka tvättmedelsfacket (kontrollera att du sätter in det i spåren).
5. Skjut in tvättmedelsfacket.
6. Låt tvättmedelsfacket stå halvvägs öppet så att rester av vatten kan lufttorka.



i Tvättrumman

Rostfläckar – använd klorfritt putsmedel, aldrig stålull.

i Avkalkning

Ha inte tvätt i maskinen!

Ska inte behövas vid korrekt tvättmedelsdosering, men utförs vid behov enligt de anvisningar som lämnas av avkalkningsmedlets tillverkare. Lämpligt avkalkningsmedel kan beställas på vår webbplats och från kundtjänsten.

Service

- Om du inte själv kan avhjälpa felet (Vad ska jag göra om ... , → Bruksanvisningen: Sidan 12, 13) ber vi dig kontakta service. Vi hittar alltid en lämplig lösning, även för att undvika onödiga besök av tekniker.

- Kontaktinformation för alla länder finns i den bifogade kundtjänstförteckningen.

- Var vänlig uppge maskinens Modellnummer (E-Nr.) och Tillverkningsnummer (FD) för service.

E-Nr. _____ FD _____

Modellnummer Tillverkningsnummer

Uppgifterna hittar du här:
Inuti luckan*/om du öppnar serviceluckan*
och på maskinens baksida.
*beroende på modell

- **Ha förtroende för tillverkarens kompetens.** Vänd dig till oss. Då kan du vara säker på att reparationen utförs av utbildad servicetekniker som har originalreservdelar.

Skötsel och vård

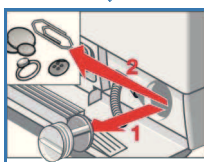
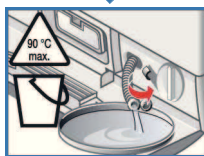
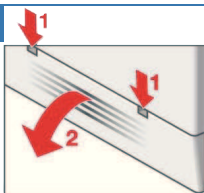


- Risk för skållskador!
Låt tvättvätskan svalna!
- Stäng vattenkranen!

Avloppspumpen

Vrid programvredet till läge **Från** dra ut stickkontakten ur vägguttaget.

1. Öppna serviceluckan och ta bort den.
2. Lossa tömningsslangen ur fästet. Dra ut proppen ur slangen och låt tvättvätskan rinna ut. Tryck tillbaka proppen i slangen.
3. Lossa försiktigt locket till pumphuset (där kan finnas rester av vatten). Ta bort främmande föremål, avlagringar och ludd (så att skovelhjulet i avloppspumpen kan röra sig fritt).
4. Rengör inne i pumplocket, gängningarna i pumplocket och inuti pumphuset
5. Sätt tillbaka pumplocket och skruva fast det. Handtaget ska stå lodrätt. Sätt tillbaka tömningsslangen i fästet.
6. Sätt tillbaka serviceluckan och stäng den.



i Avsluta med följande för att förhindra att tvättmedel nästa gång du tvättar outnyttjat hamnar i avloppssystemet: Håll 1 liter vatten i tvättmedelsfacket **II** och kör sedan programmet **Urpumpning**.

Filter i vattenanslutningen



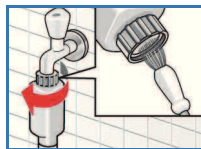
Risk för elektriska stötar
Doppa inte Aqua-Stop-enheten i vatten (innehåller elektrisk ventil).

Reducera vattentrycket i tillloppsslangen:

1. Stäng vattenkranen!
2. Välj vilket program som helst (utom **Centrifugering/Urpumpning**).
3. Tryck på **Start**/Fylla på med mera tvätt. Låt programmet gå ca. 40 sekunder.
4. Vrid programvredet till läge **Från**. Dra ut stickkontakten ur vägguttaget.

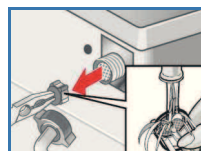
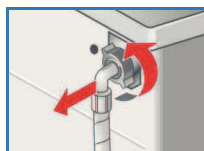
Rengör filtret:

1. Beroende på modell: Lossa slangen från vattenkranen. Rengör filtret med en liten borste.



och/eller på modellerna Standard och AquaSecure. Lossa slangen på maskinens baksida, dra ut filtret med hjälp av en tång och rengör det.

2. Sätt tillbaka slangen och kontrollera att det sluter tätt.

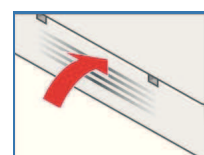
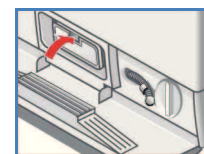
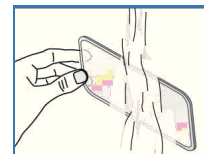
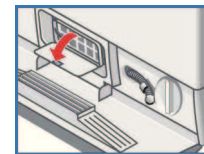
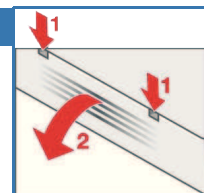


Skötsel och vård

Luftfilter

Vrid programvredet till läge **Från**, dra ut stickkontakten ur vägguttaget.

1. Öppna serviceluckan och ta bort den.
2. Ta ut luftfiltret.
3. Borsta bort luddet från luftfiltret under rinnande vatten.
4. Sätt tillbaka luftfiltret.
5. Sätt tillbaka serviceluckan och stäng den.

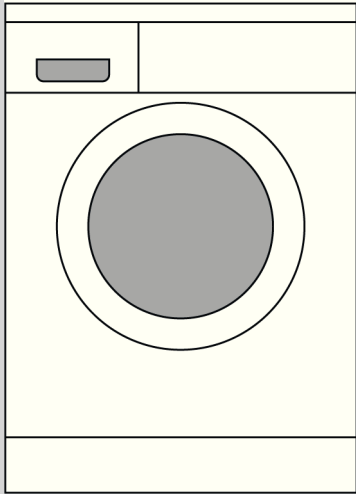


Aqua-Stop-Löfte

Endast för produkter med Aqua-Stop

Utöver vanliga åtaganden enligt köpeavtalet och utöver vår apparatgaranti ersätter vi vid nedanstående villkor:

1. Uppstår vattenskada till följd av fel i Aqua-Stop-systemet ersätter vi konsumentens skador.
2. Detta ansvarslöfte gäller under maskinens hela livslängd.
3. En förutsättning för att löftet ska gälla är att produkt med Aqua-Stop är rätt installerad och ansluten i enlighet med monteringsanvisningen. Löftet gäller även fackmässigt installerad Aqua-Stop-förlängning (originaltillbehör). Vårt löfte gäller inte vid defekta tillloppsledning eller felaktig armatur fram till Aqua-Stop-anslutningen vid vattenkranen.
4. Maskiner med Aqua-Stop behöver i princip inte övervakas under gång resp. behöver vattenkranen inte stängas efter fullbordad tvätt. Vattenkranen behöver endast stängas inför längre bortavaro, t. ex. en flera veckor lång semester.



Kombinerad tvättmaskin och torktumlare

sv

Uppställningsanvisning/ Skötsel och vård

Innehåll

Sidan

■ Säkerhetsanvisningar	1
■ Värna om vår miljö	1
■ Medföljer maskinen	1
■ Uppställningsplatsen	2
■ Längder för vattenslangar och elsladd	2
■ Inbyggnad/underbyggnad	2
■ Ta bort transportsäkringarna	3
■ Vattenanslutning	4
■ Justera så att maskinen står vågrätt	5
■ Elektrisk anslutning	5
■ Transport t. ex. vid flytt	6
■ Tekniska data	6
■ Skötsel och vård	7
■ Service	7
■ Skötsel och vård	8/9
■ Aqua-Stop-Löfte	9



Läs igenom denna uppställnings- och installationsanvisning innan maskinen tas i bruk!

Läs även den separata bruksanvisningen.

Spara samtliga dokument ifall du behöver dem vid ett senare tillfälle eller till den som eventuellt övertar maskinen efter dig.