

## Sikkerhedsanvisninger

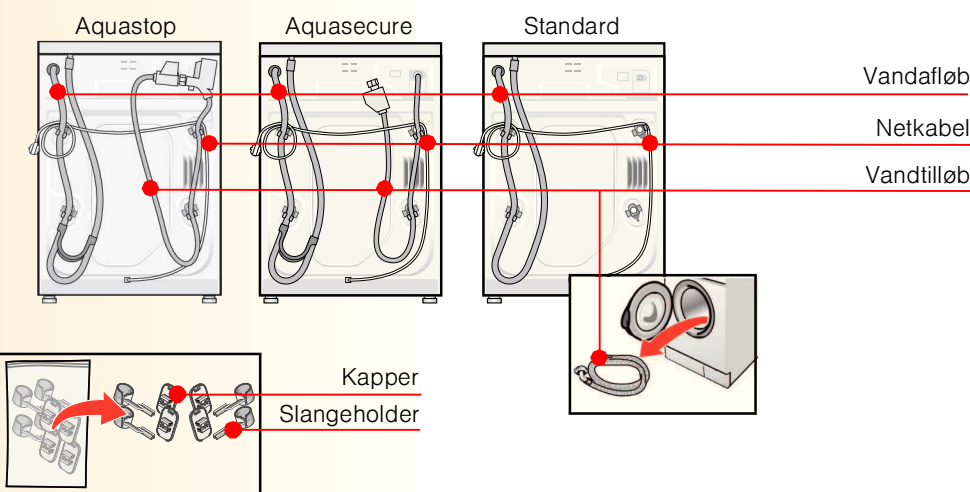
- Vaske-tørretumbleren er tung – pas på når den løftes.
- OBS! Frosne slanger kan revne/briste. Vaske-tørretumbleren må ikke opstilles på et sted, hvor der er fare for frost eller ude i det fri.
- Vaske-tørretumbleren kan beskadiges. Den må ikke løftes ved at tage fat i fremspringende komponenter (f.eks. lugen).
- Ud over de her anførte anvisninger kan særlige forskrifter fra det pågældende vandværk og elektricitetsselskab gælde.
- Lad en fagmand tilslutte vaske-tørretumbleren i tvivlstilfælde.
- Læg slangerne og ledningerne således, at man ikke kan falde over dem.

## Bortskaf vaske-/tørretumbleren på en miljøvenlig måde

- Bortskaf emballagen på en miljøvenlig måde.
- Denne vaske-tørretumbler er mærket i henhold til det europæiske direktiv 2002/96/EF om affald af elektrisk og elektronisk udstyr (waste electrical and electronic equipment – WEEE). Direktivet fastsætter returneringsbetingelserne og genanvendelse af kasserede apparater i alle EU-lande.

## Leveringsomfang: afhængigt af model

Fugtighed i tromlen skyldes slutkontrollen.



### Desuden skal der afhængig af tilslutningen bruges

- 1 spændebånd Ø 24–40 mm (fås hos specialisten) tilsluttes til en vandlås. → Side 4; Vandtilslutning

### Praktisk værktøj

- Vaterpas til justering.
- Skruenøgle nr. 13: bruges til at løsne transportsikringerne → Side 3 og nr. 17: til justering af maskinfødderne → Side 5

## Opstillingsflade

- Det er vigtigt, at maskinen står stabilt, så den ikke kan „vandre“!
- Opstillingsfladen skal være fast og plan.
- Bløde gulve/gulvbelægninger er uegnede.
- Sørg for at rummet er ventileret godt af hensyn til gode tørreresultater!

### Hvis vaske-/tørretumbleren opstilles på en sokkel

- Vaske-/tørretumblerens maskinfødder skal altid fastgøres med fastmonteringsvinkler\*. \*Bestillings-nr. WMZ 2200, WX 9756

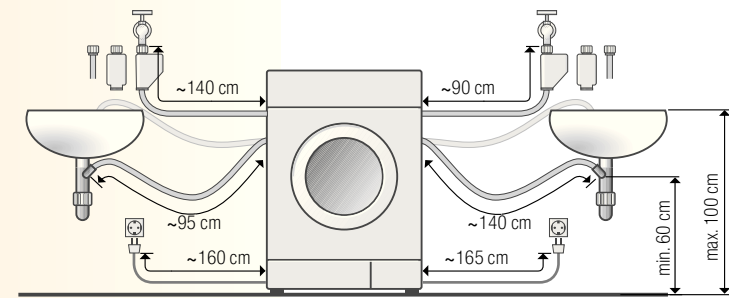
### Hvis vaske-/tørretumbleren opstilles på et træbjælkeloft

- Opstil om muligt vaske-/tørretumbleren i et hjørne af rummet.
- Skru en vandfast træplade (med en tykkelse på min. 30 mm) fast på gulvet.
- Vaske-/tørretumblerens maskinfødder skal altid fastgøres med fastmonteringsvinkler\*. \*Bestillings-nr. se ovenfor

## Længden af slanger og ledninger

afhænger af modellen

### Tilslutning på venstre side eller tilslutning på højre side



Bemærk: Ved brug af slangeholder reduceres mulige længder af slanger!

Fås hos fagspecialisten/hos kundeservice:

- Aquastop-forlængerslange eller koldt-vands-tilløbsslange (ca. 2,50 m). Bestillings-nr. WMZ2380, WZ10130.
- Længere tilløbsslange (ca. 2,20 m) til standardmodel.

## Under-/indbygning af maskinen

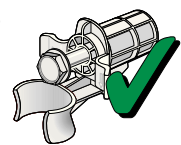
- Under-/indbygning før tilslutning af strømforsyning. Varm luft med en temperatur på indtil 60 °C slipper ud ved tørring.

### Indbygning i køkkenblok (under- eller indbygning)

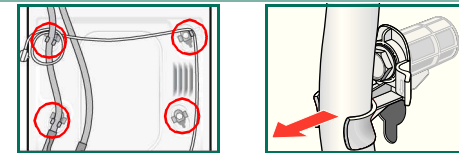
- Nødvendige dimensioner: a = 650 mm, b = 620 mm, c = 850 mm
- Vaske-/tørretumbleren må kun indbygges under en gennemgående bordplade, som er fastgjort med skabene ved siden af maskinen.
- Opstillingsfladen skal være godt ventileret, da der ellers ikke opnås gode tørreresultater. Ventilationsåbningernes dimension (helst på én side, hvilket afhænger af forholdene på stedet). Åbningstværsnit: d x e = 200 mm x 100 mm. Højde over gulv f = 365 mm. Afstand mellem væg og maskine: 50 mm.

## Fjernelse af transportsikringer

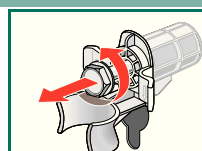
- De fire transportsikringer skal fjernes helt, inden vaske-/tørretumbleren tages i brug første gang og opbevares til brug for senere transport.
- Ved senere transport skal transportsikringerne altid installeres igen – de forhindrer, at maskinen beskadiges. → Side 6
- Opbevar skruen og muffen skruet sammen.



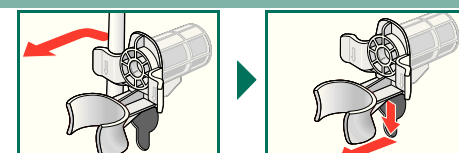
1. Tag slangerne ud af holderne (afhænger af modellen).



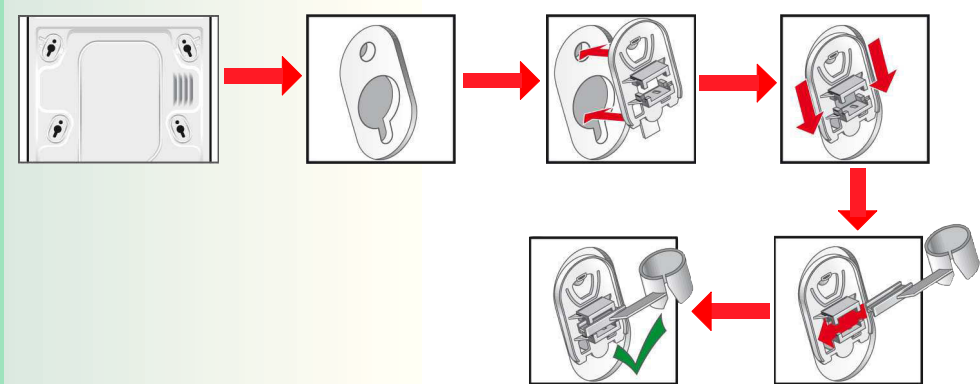
2. Skru alle fire transportsikringskruer løs og fjern dem.



3. Fjern alle transportsikringsmuffer.



4. Sæt kapperne i. Lås dem ved at trykke på sikkerhedskroen. Sæt slangeholderen på plads.



5. Fiksér slangerne i slangeholderne.

## Vandtilslutningen

afhænger af modellen

- **Fare for elektriske stød!** Aquastop-sikkerhedsanordningen må ikke dyppes i vand (indeholder en elektrisk ventil).
- Følg altid anvisningerne i dette afsnit for at undgå læk eller vandskader!
- **OBS!** Vaske-/tørretumbleren må kun bruges med koldt drikkevand.
- Må ikke tilsluttes en trykløs varmtvandsbeholders blandingsbatteri.
- Der må kun anvendes den medleverede tilløbsslange eller en tilsvarende slange, der er købt hos en autoriseret forhandler. Der må ikke anvendes en brugt tilløbsslange!
- Lad en fagmand tilslutte vaske-tørretumbleren i tvivlstilfælde.

### Vandtilløb

Tilløbsslagen må ikke have knæk, bøjes, sammenpresses, ændres eller skæres over (der garanteres ikke mere for styrken).

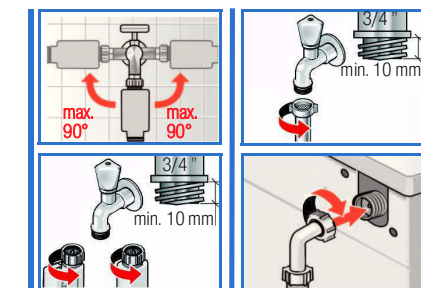
Optimalt vandtryk i vandledningerne: 100–1000 kPa (1–10 bar)

- Når vandhanen er åben, strømmer der mindst 8l/min. ind i maskinen
- Installer en trykreduktionsventil ved højere vandtryk.

1. Slut tilførselsslagen til vandhanen. **OBS!** Skru kun skrue fast med hånden.

2. Luk vandhanen forsigtigt op og kontrollér tilslutningsstederne for tæthed. **OBS!** Skrueforbindelsen står under vandledningstryk.

Model: Aquastop/Secure Standard



### Vandafløb

#### Afløbsslange:

**OBS!** Afløbsslagen må ikke bøjes eller trækkes i på langs.

Højdeforskel mellem opstillingsflade og afløb: 60 cm – max. 100 cm

#### Afløb i vaskekumme

**OBS!** Afløbsslagen sikres mod at falde ud.

**OBS** Bundproppen i vaskekummen må ikke tilstoppe vaskekummens afløb. Kontrollér ved udpumpning, om vandet løber hurtigt nok ud. Enden på afløbsslagen må ikke dyppes i det udpumpede vand! Der er risiko for, at vandet suges tilbage til vaske-tørretumbleren!

#### Afløb i en sifon:

**OBS!** Tilslutningsstedet sikres med et slangespændebånd, Ø 24–40 mm (fås i specialforretninger).

#### Afløb i et kunststofrør med gummimuffe eller i et afløb:

**OBS!** Afløbsslagen sikres, så den ikke kan løsne sig.

## Justering af vaske-/tørretumbler med vaterpas

- Meget støj, vibrationer og „vandring“ kan skyldes, at maskinen ikke er justeret korrekt!

1. Kontramøtrikkerne løsnes med en skruenøgle ved at dreje dem med uret.

2. Højden justeres ved at dreje maskinfødderne. **OBS!** Alle fire maskinfødder skal stå fast på gulvet. Vaske-tørremaskinen må ikke vakle! Kontrollér justeringen af vaske-tørremaskinen med et vaterpas og korriger om nødvendigt.

3. Spænd kontramøtrikken mod kabinettet. Hold foden fast, idet højden ikke må ændres. **OBS!** Kontramøtrikkerne på alle fire maskinfødder skal være skruet godt fast mod kabinettet!

## Etilslutning

- Apparatet er udstyret med et EU-Schuko-stik (sikkerhedsstik) og kan anvendes i Finland, Norge og Sverige. I Danmark er apparatet kun godkendt til brug i forbindelse med en stikkontakt type E hhv. type CEE7/7-S med et jordben.

Hvis der kun findes en stikkontakt af type K på tilslutningsstedet, skal apparatet tilsluttes med en egnet stik-adapter. Kun på denne kan det sikres, at apparatet er korrekt sikkerhedsjordnet. Denne adapter (tilladt til maks. 13 ampere) kan bestilles via kundeservice (reserveredelsnr. 616581).

- Vaske-/tørretumbleren må kun sluttes til vekselstrøm via en forskriftsmæssigt installeret stikkontakt.
- Netspændingen og spændingsangivelsen på vaske-/tørretumbleren (maskinskit) skal stemme overens.
- Tilslutningsværdi og nødvendig sikring er angivet på maskinskitet.

- Kontrollér om:
  - ledningsstikket og stikkontakten passer sammen,
  - ledningstværsnittet er stort nok,
  - jordinstallationen er udført i henhold til forskrifterne.
- Elledningen (hvis det er nødvendigt) skal udskiftes af en autoriseret elektriker. Reserveledninger kan købes hos kundeservice.
- Brug ikke multistik og forlængerledning.

- Hvis der benyttes et fejlstrømsrelæ, må det kun være et med dette symbol: Kun dette symbol er garanti for opfyldelse af gældende forskrifter.
- Ledningsstik
  - stik ikke stikket i eller fjern det fra stikkontakten med fugtige hænder,
  - træk kun stikket ud af stikkontakten ved at tage fat i stikket,
  - træk aldrig i ledningsstikket, når vaske-tørremaskinen er i drift.



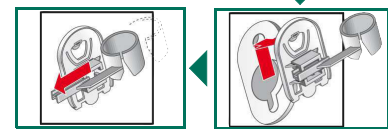
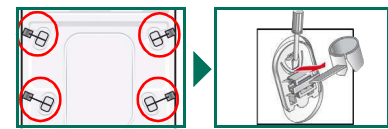
## Transport, f.eks. i forbindelse med flytning

### 1. Før vaske-/tørretumbleren transporteres:

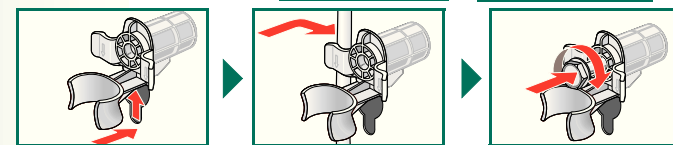
- Luk vandhanen.
- Reducer vandtrykket i tilløbsslangen.  
→ Side 8: Vedligeholdelse – Si i vandtilførsel.
- Aftap resterende vaskevand.  
→ Side 8: Vedligeholdelse – Afløbspumpe.
- Afbryd forbindelsen fra vaske-/tørretumbleren til strømforsyningsnettet.
- Afmontér slangerne.

### 2. Montering af transportsikringer:

- Fjern afdækningerne. Fjern slangeholderen, hvis det er nødvendigt. → Højre billede.



- Sæt alle 4 muffer i. Klem netkablet fast på holderne. Sæt skrueerne i og spænd dem.



Transportsikringerne skal altid fjernes efter transport! → Side 3

- For at undgå, at ubrugt vaskemiddel løber ud gennem afløbet ved næste vask: Hæld 1 liter vand i rum II og start programmet **Udpumpning** eller **Centrifugering**.

## Tekniske data

● <b>Dimensioner (bredde x dybde x højde)</b>	600 x 600 x 850 mm
● <b>Vægt</b>	84,5 kg
● <b>Nettilslutning</b>	Mærkespænding 220–240 V, 50 Hz Mærkestrøm 10 A Mærkeeffekt (vask) 2400 W Mærkeeffekt (tørring) 1900 W
● <b>Vandtryk</b>	100–1000 kPa (1–10 bar)
● <b>Afløbshøjde</b>	60–100 cm
● <b>Testprogrammer</b>	Ifølge den gældende europæiske standard 50229

6

## Pleje



- Fare for elektriske stød! Træk netstikket ud!
- Eksplosionsfare! Ingen opløsningsmidler!

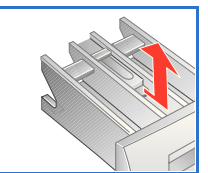
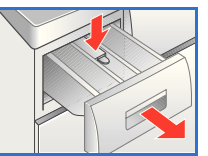
### i Maskinkabinen, betjeningsfelt

- Tørres af med en blød, fugtig klud.
- Brug ikke ridsende klude, svampe og rengøringsmiddel (rengøringsmiddel til specialstål).
- Rester fra vaskemiddel og rengøringsmiddel skal fjernes omgående.
- Rengøring med vandstråle forbudt.

### i Rengøring af sæbeskuffe ...

... hvis der er aflejringer af vaske- og skyllemiddelrester.

- Træk sæbeskuffen ud indtil stop, tryk på indsatsen og træk sæbeskuffen helt ud.
- Udtagning af indsats: Tryk indsatsen op nedefra med en finger.
- Rengør indskylningsbeholderen og indsatsen med vand og en børste og tør det af.
- Sæt indsatsen på plads og lad den falde i hak (placer cylinderen på styrestiften).
- Skub sæbeskuffen ind.
- Lad sæbeskuffen stå åben, så restvandet kan udtørre.



### i Vasketromle

Rustpletter – brug et klorfrit rengøringsmiddel. Brug aldrig ståluld.

### i Afkalkning

Der må ikke være tøj i vaskemaskinen!

Ved rigtig vaskemiddeldosering er afkalkning ikke nødvendig. Følg anvisningerne fra producenten af afkalkningsmidlet, hvis afkalkning alligevel er nødvendig. Der kan bestilles egnede afkalkningsmidler via vores Internetside eller via kundeservice.

## Kundeservice

- Kontakt venligst vor Kundeservice, hvis De ikke selv kan afhjælpe fejlen (Hvad skal man gøre, hvis ... → i Betjeningsvejledningen: Side 12, 13). Vi skal nok finde en passende løsning, også for at undgå unødvendige besøg af en tekniker.

- Der findes kontaktdata for alle lande i den vedlagte kundeservice-liste.

- Oplys venligst maskinens fabrikationsnummer (E-Nr.) og produktionsnummer (FD) til kundeservice.

E-Nr. \_\_\_\_\_ FD \_\_\_\_\_

Fabrikationsnummer Produktionsnummer

Disse angivelser findes i:  
Luge indvendigt\*/åbnet serviceklap\* og bag på maskinen.  
\*afhænger af modellen

- **Hav tillid til producentens kompetence!** Kontakt os venligst. Det er således garanteret, at reparationen udføres af uddannede serviceteknikere, der er i besiddelse af originale reservedele.

7

## Vedligeholdelse

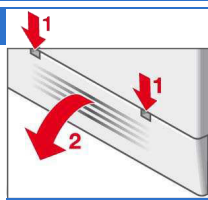


- Fare for forbrænding!  
Varmt vand skal afkøles forinden!
- Luk vandhanen!

### hånd Afløbspumpe

Indstil programvælgeren på **Sluk**. Træk netstikket ud.

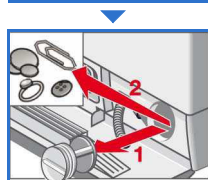
- Åbn serviceklappen og tag den af.



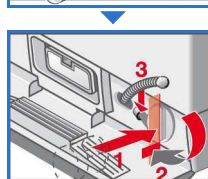
- Tag afløbsslangen ud af holderen. Tag låsehætten af, lad vaskevandet løbe ud. Sæt låsehætten på igen.



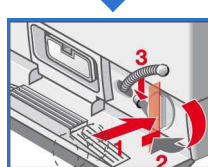
- Skru forsigtigt pumpelåget af (restvand). Fjern fremmedlegemer, aflejringer og fnug (vingehjulet på afløbspumpen skal kunne drejes).



- Rengør det indvendige rum, gevindtet på pumpelåget og pumpehuset.



- Sæt pumpelåget på igen og skru det fast. Håndtaget står lodret. Sæt afløbsslangen i holderen.



- Sæt serviceklappen på plads og luk den.



For at undgå, at ubrugt vaskemiddel løber ud gennem afløbet ved næste vask: Hæld 1 liter vand i rum II og start programmet **Udpumpning**.

### hånd Si i vandtilførsel

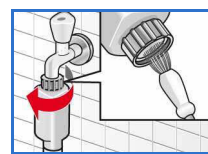
**Fare for elektriske stød!**  
Aquastop-sikkerhedsanordningen må ikke dyppes i vand (indeholder en elektrisk ventil).

Reducér først vandtrykket i tilløbsslangen:

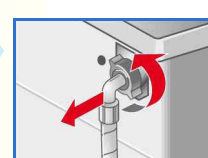
- Luk vandhanen!
- Vælg et vilkårligt program (med undtagelse af **Centrifugering/Udpumpning**).
- Tryk på **Start/Ilægning**. Lad programmet køre i ca. 40 sekunder.
- Indstil programvælgeren på **Sluk**. Træk netstikket ud.

Rengøring af si:

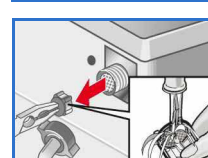
- Afhænger af modellen: Fjern slangen fra vandhanen. Rengør sien med en lille børste.



- og/eller på modellerne Standard og Aqua-Secure. fjern slangen på maskinens bagside, fjern sien med en tang og rengør sien.



- Tilslut slangen og kontrollér tætheden.



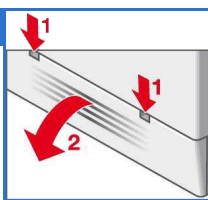
8

## Vedligeholdelse

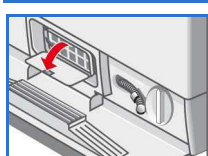
### hånd Luftfilter

Indstil programvælgeren på **Sluk**, træk netstikket ud.

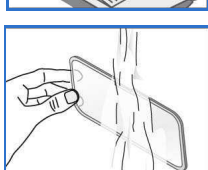
- Luk serviceklappen op og tag den ud.



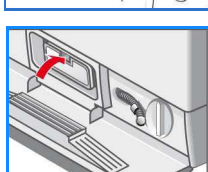
- Tag luftfilteret ud.



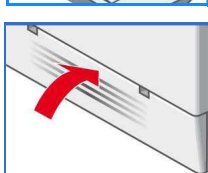
- Fjern fnug på luftfilteret med en børste og skyl det af under rindende vand.



- Sæt luftfilteret på plads igen.



- Sæt serviceklappen i igen og lås den.



## Aquastop-garanti

Kun for maskiner med Aquastop

Foruden garantikrav overfor sælger i henhold til købeaftalen og foruden vor maskingaranti yder vi erstatning på følgende vilkår:

- Hvis der skulle opstå vandskade på grund af en fejl på vort Aquastop-system, yder vi erstatning på skader for private forbrugere.
- Ansvarsgarantien gælder i hele maskinens levetid.
- Garantikravet forudsætter, at maskinen med Aquastop er opstillet og tilsluttet korrekt i henhold til vores vejledning og omfatter også en korrekt Aquastop-forlængelse (originalt tilbehør). Vores garanti omfatter ikke defekte ledninger og armaturer hen til Aquastop-tilslutningen på vandhanen.
- Maskiner med Aquastop skal ikke kontrolleres under brugen eller efter brug og skal ikke sikres ved at lukke for vandhanen. Det gælder kun ved længere fravær, f.eks. flere ugers ferie, at der skal lukkes for vandhanen.

9



## Indhold

	Side
■ Sikkerhedsanvisninger	1
■ Miljøvenlig bortskaffelse	1
■ Leveringsomfang	1
■ Opstillingsflade	2
■ Slange- og ledningslængder	2
■ Under-/ indbygning af maskinen	2
■ Fjernelse af transportsikringer	3
■ Tilslutning af vand	4
■ Justering	5
■ Elinstallation	5
■ Transport, f.eks. ved flytning	6
■ Tekniske data	6
■ Pleje	7
■ Kundeservice	7
■ Vedligeholdelse	8/9
■ Aquastop-garanti	9



Tag først vaske-/tørretumbleren i brug efter at De har læst denne vejledning! Se desuden den separate brugsvejledning. Opbevar alt materiale til senere brug og giv det videre til en evt. senere ejer.



## Sikkerhedsanvisninger

- Vaske-tørretumbleren er tung – pas på når den løftes.
- OBS! Frosne slanger kan revne/briste. Vaske-tørretumbleren må ikke opstilles på et sted, hvor der er fare for frost eller ude i det fri.
- Vaske-tørretumbleren kan beskadiges. Den må ikke løftes ved at tage fat i fremspringende komponenter (f.eks. lugen).
- Ud over de her anførte anvisninger kan særlige forskrifter fra det pågældende vandværk og elektricitetsselskab gælde.
- Lad en fagmand tilslutte vaske-tørretumbleren i tvivlstilfælde.
- Læg slangerne og ledningerne således, at man ikke kan falde over dem.

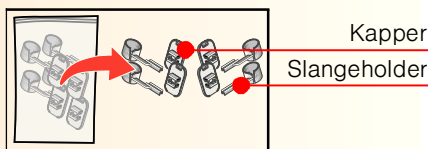
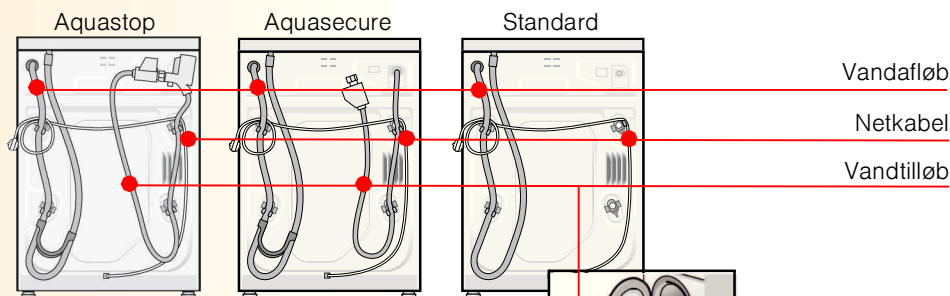
## Bortskaf vaske-/tørretumbleren på en miljøvenlig måde



- Bortskaf emballagen på en miljøvenlig måde.
- Denne vaske-tørretumbler er mærket i henhold til det europæiske direktiv 2002/96/EF om affald af elektrisk og elektronisk udstyr (waste electrical and electronic equipment – WEEE). Direktivet fastsætter returneringsbetingelserne og genanvendelse af kasserede apparater i alle EU-lande.

## Leveringsomfang: afhængigt af model

Fugtighed i tromlen skyldes slutkontrollen.



### Desuden skal der afhængig af tilslutningen bruges

- 1 spændebånd  $\varnothing$  24–40 mm (fås hos specialisten) tilsluttes til en vandlås. → Side 4; Vandtilslutning

### Praktisk værktøj

- Vaterpas til justering.
- Skruenøgle nr. 13: bruges til at løsne transportsikringerne → Side 3 og nr. 17: til justering af maskinfødderne → Side 5

## Opstillingsflade



- Det er vigtigt, at maskinen står stabilt, så den ikke kan „vandre“!
- Opstillingsfladen skal være fast og plan.
- Bløde gulve/gulvbelægninger er uegnede.
- Sørg for at rummet er ventileret godt af hensyn til gode tørreresultater!



### Hvis vaske-/tørretumbleren opstilles på en sokkel

- Vaske-/tørretumblerens maskinfødder **skal** altid fastgøres med fastmonteringsvinkler\*. \*Bestillings-nr. WMZ 2200, WX 9756



### Hvis vaske-/tørretumbleren opstilles på et træbjælkeloft

- Opstil om muligt vaske-/tørretumbleren i et hjørne af rummet.
- Skru en vandfast træplade (med en tykkelse på min. 30 mm) fast på gulvet.
- Vaske-/tørretumblerens maskinfødder **skal** altid fastgøres med fastmonteringsvinkler\*. \*Bestillings-nr. se ovenfor

## Længden af slanger og ledninger

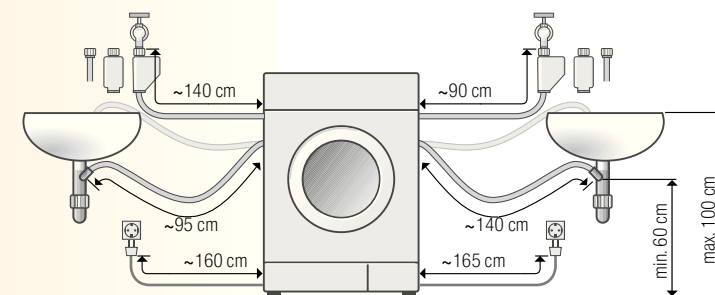
afhænger af modellen



Tilslutning på venstre side

eller

tilslutning på højre side



Bemærk: Ved brug af slangeholder reduceres mulige længder af slanger!

Fås hos fagspecialisten/hos kundeservice:

- Aquastop-forlængerslange eller koldtands-tilløbsslange (ca. 2,50 m). Bestillings-nr. WMZ2380, WZ10130.
- Længere tilløbsslange (ca. 2,20 m) til standardmodel.

## Under-/indbygning af maskinen

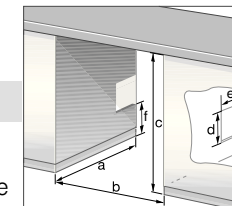


Under-/indbygning før tilslutning af strømforsyning. Varm luft med en temperatur på indtil 60 °C slipper ud ved tørring.



### Indbygning i køkkenblok (under- eller indbygning)

- Nødvendige dimensioner:  
**a = 650 mm, b = 620 mm, c = 850 mm**
- Vaske-/tørretumbleren må kun indbygges under en gennemgående bordplade, som er fastgjort med skabene ved siden af maskinen.
- Opstillingsfladen skal være godt ventileret, da der ellers ikke opnås gode tørreresultater. Ventilationsåbningernes dimension (helst på én side, hvilket afhænger af forholdene på stedet). Åbningstværsnit: **d x e = 200 mm x 100 mm**. Højde over gulv **f = 365 mm**. Afstand mellem væg og maskine: **50 mm**.

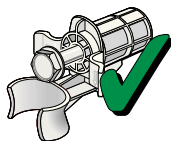




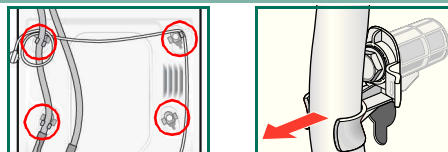
# Fjernelse af transportsikringer



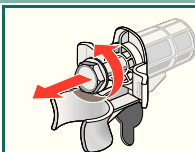
- De fire transportsikringer skal fjernes helt, inden vaske-/tørretumbleren tages i brug første gang og opbevares til brug for senere transport.
- Ved senere transport skal transportsikringerne altid installeres igen - de forhindrer, at maskinen beskadiges. → Side 6
- Opbevar skruen og muffen skruet sammen.



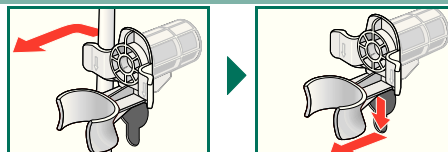
1. Tag slangerne ud af holderne (afhænger af modellen).



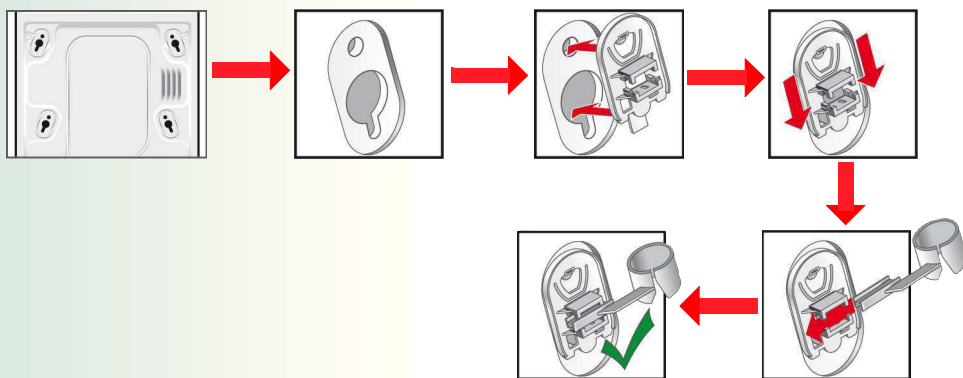
2. Skru alle fire transportsikringskrue løs og fjern dem.



3. Fjern alle transportsikringsmuffer.



4. Sæt kapperne i. Lås dem ved at trykke på sikkerhedskrogen. Sæt slangeholderen på plads.



5. Fiksér slangerne i slangeholderne.

# Vandtilslutningen

afhænger af modellen



- **Fare for elektriske stød!** Aquastop-sikkerhedsanordningen må ikke dyppes i vand (indeholder en elektrisk ventil).
- Følg altid anvisningerne i dette afsnit for at undgå læk eller vandskader!
- **OBS!** Vaske-/tørretumbleren må kun bruges med koldt drikkevand.
- Må ikke tilsluttes en trykløs varmtvandsbeholders blandingsbatteri.
- Der må kun anvendes den medleverede tilløbsslange eller en tilsvarende slange, der er købt hos en autoriseret forhandler. Der må ikke anvendes en brugt tilløbsslange!
- Lad en fagmand tilslutte vaske-tørretumbleren i tvivlstilfælde.

## Vandtiløb

### Tilløbsslangen må ikke:

have **knæk**, bøjes, sammenpresses, ændres eller skæres over (der garanteres ikke mere for styrken).

### Optimalt vandtryk i vandledningerne: 100–1000 kPa (1–10 bar)

- Når vandhanen er åben, strømmer der mindst 8l/min. ind i maskinen
- Installer en trykreduktionsventil ved højere vandtryk.

**Model:** Aquastop/Secure Standard

1. Slut tilførselsslangen til vandhanen.

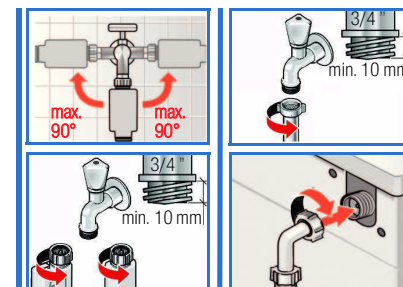
### **OBS!**

Skrue kun skrue fast med hånden.

2. Luk vandhanen forsigtigt op og kontrollér tilslutningsstederne for tæthed.

### **OBS!**

Skrueforbindelsen står under vandledningstryk.



## Vandafløb

### Afløbsslange:

**OBS!** Afløbsslangen må ikke bøjes eller trækkes i på langs.

### Højdeforskel mellem opstillingsflade og afløb:

60 cm – max. 100 cm

### Afløb i vaskecumme

**OBS!** Afløbsslangen sikres mod at falde ud.

**OBS!** Bundproppen i vaskecummen må ikke tilstoppe vaskecummens afløb. Kontrollér ved udpumpning, om vandet løber hurtigt nok ud.

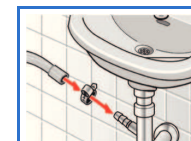
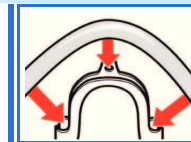
Enden på afløbsslangen må ikke dyppes i det udpumpede vand! Der er risiko for, at vandet suges tilbage til vaske-tørretumbleren!

### Afløb i en sifon:

**OBS!** Tilslutningsstedet sikres med et slangespændebånd, Ø 24–40 mm (fås i specialforretninger).

### Afløb i et kunststofrør med gummimuffe eller i et afløb:

**OBS!** Afløbsslangen sikres, så den ikke kan løsne sig.

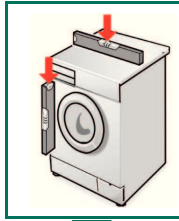
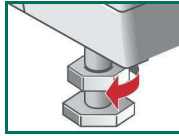


## Justering af vaske-/tørretumbler med vaterpas



Meget støj, vibrationer og „vandring“ kan skyldes, at maskinen ikke er justeret korrekt!

1. Kontramøtrikkerne løsnes med en skruenøgle ved at dreje dem med uret.
2. Højden justeres ved at dreje maskinfødderne.  
**OBS!** Alle fire maskinfødder skal stå fast på gulvet.  
Vaske-tørremaskinen må ikke vakle!  
Kontroller justeringen af vaske-tørremaskinen med et vaterpas og korriger om nødvendigt.
3. Spænd kontramøtrikken mod kabinettet.  
Hold foden fast, idet højden ikke må ændres.  
**OBS!** Kontramøtrikkerne på alle fire maskinfødder skal være skruet godt fast mod kabinettet!



## Eltilslutning

Apparatet er udstyret med et EU-Schuko-stik (sikkerhedsstik) og kan anvendes i Finland, Norge og Sverige. I Danmark er apparatet kun godkendt til brug i forbindelse med en stikkontakt type E hhv. type CEE7/7-S med et jordben.



Typ E

Hvis der kun findes en stikkontakt af type K på tilslutningsstedet, skal apparatet tilsluttes med en egnet stik-adapter. Kun på denne kan det sikres, at apparatet er korrekt sikkerhedsjordet.

Denne adapter (tilladt til maks. 13 ampere) kan bestilles via kundeservice (reservedelsnr. 616581).



Typ K

Vaske-/tørretumbleren må kun sluttes til vekselstrøm via en forskriftsmæssigt installeret stikkontakt.

Netspændingen og spændingsangivelsen på vaske-/tørretumbleren (maskinskilt) skal stemme overens.

Tilslutningsværdi og nødvendig sikring er angivet på maskinskiltet.

Kontroller om:

- ledningsstikket og stikkontakten passer sammen,
- ledningstværsnittet er stort nok,
- jordinstallationen er udført i henhold til forskrifterne.

Elledningen (hvis det er nødvendigt) skal udskiftes af en autoriseret elektriker. Reserveledninger kan købes hos kundeservice.

Brug ikke multistik og forlængerledninger.

Hvis der benyttes et fejlstrømsrelæ, må det kun være et med dette symbol:

Kun dette symbol er garanti for opfyldelse af gældende forskrifter.

Ledningsstik

- stik ikke stikket i eller fjern det fra stikkontakten med fugtige hænder,
- træk kun stikket ud af stikkontakten ved at tage fat i stikket,
- træk aldrig i ledningsstikket, når vaske-tørremaskinen er i drift.

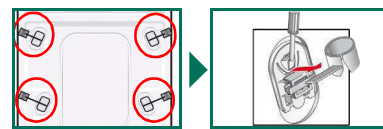
# Transport, f.eks. i forbindelse med flytning

## 1. Før vaske-/tørretumbleren transporteres:

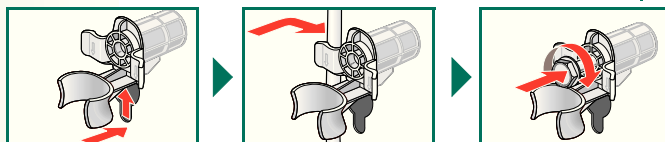
1. Luk vandhanen.
2. Reducer vandtrykket i tilløbsslangen.  
→ Side 8: Vedligeholdelse – Si i vandtilførsel.
3. Aftap resterende vaskevand.  
→ Side 8: Vedligeholdelse – Afløbspumpe.
4. Afbryd forbindelsen fra vaske-/tørretumbleren til strømforsyningsnettet.
5. Afmonter slangerne.

## 2. Montering af transportsikringer:

1. Fjern afdækningerne. Fjern slangeholderen, hvis det er nødvendigt. → Højre billede.



2. Sæt alle 4 muffer i. Klem netkablet fast på holderne. Sæt skrueerne i og spænd dem.



Transportsikringerne skal altid fjernes efter transport! → Side 3

- i** For at undgå, at ubrugt vaskemiddel løber ud gennem afløbet ved næste vask: Hæld 1 liter vand i rum II og start programmet **Udpumpning** eller **Centrifugering**.

## Tekniske data

● <b>Dimensioner (bredde x dybde x højde)</b>	600 x 600 x 850 mm
● <b>Vægt</b>	84,5 kg
● <b>Nettilslutning</b>	Mærkespænding 220–240 V, 50 Hz Mærkestrøm 10 A Mærkeeffekt (vask) 2400 W Mærkeeffekt (tørring) 1900 W
● <b>Vandtryk</b>	100–1000 kPa (1–10 bar)
● <b>Afløbshøjde</b>	60–100 cm
● <b>Testprogrammer</b>	Ifølge den gældende europæiske standard 50229

## Pleje



- Fare for elektriske stød! Træk netstikket ud!
- Eksplosionsfare! Ingen opløsningsmidler!

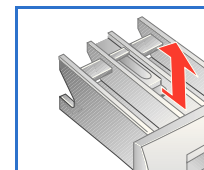
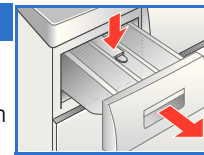
### **i** Maskinkabinet, betjeningsfelt

- Tørres af med en blød, fugtig klud.
- Brug ikke ridsende klude, svampe og rengøringsmiddel (rengøringsmiddel til specialstål).
- Rester fra vaskemiddel og rengøringsmiddel skal fjernes omgående.
- Rengøring med vandstråle forbudt.

### **i** Rengøring af sæbeskuffe ...

... hvis der er aflejringer af vaske- og skyllemiddelrester.

1. Træk sæbeskuffen ud indtil stop, tryk på indsatsen og træk sæbeskuffen helt ud.
2. Udtagning af indsats: Tryk indsatsen op nedefra med en finger.
3. Rengør indskylningsbeholderen og indsatsen med vand og en børste og tør det af.
4. Sæt indsatsen på plads og lad den falde i hak (placer cylinderen på styrestiften).
5. Skub sæbeskuffen ind.
6. Lad sæbeskuffen stå åben, så restvandet kan udtørre.



### **i** Vasketromle

Rustpletter – brug et klorfrit rengøringsmiddel. Brug aldrig ståluld.

### **i** Afkalkning

Der må ikke være tøj i vaskemaskinen!

Ved rigtig vaskemiddeldosering er afkalkning ikke nødvendig. Følg anvisningerne fra producenten af afkalkningsmidlet, hvis afkalkning alligevel er nødvendig. Der kan bestilles egnede afkalkningsmidler via vores Internetside eller via kundeservice.

## Kundeservice

- Kontakt venligst vor Kundeservice, hvis De ikke selv kan afhjælpe fejlen (*Hvad skal man gøre, hvis ...* → i *Betjeningsvejledningen: Side 12, 13*). Vi skal nok finde en passende løsning, også for at undgå unødvendige besøg af en tekniker.

- Der findes kontaktdata for alle lande i den vedlagte kundeservice-liste.

- Oplys venligst maskinens fabrikationsnummer (E-Nr.) og produktionsnummer (FD) til kundeservice.

E-Nr. \_\_\_\_\_ FD \_\_\_\_\_

Disse angivelser findes i:  
Luge indvendigt\*/åbnet serviceklap\* og bag på maskinen.

Fabrikationsnummer Produktionsnummer \*afhænger af modellen

- **Hav tillid til producentens kompetence!** Kontakt os venligst. Det er således garanteret, at reparationen udføres af uddannede serviceteknikere, der er i besiddelse af originale reservedele.

# Vedligeholdelse

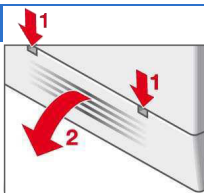


- **Fare for forbrænding!**  
Varmt vand skal afkøles forinden!
- Luk vandhanen!

## Afløbspumpe

Indstil programvælgeren på **Sluk**. Træk netstikket ud.

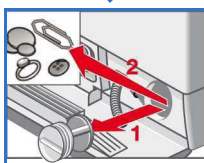
1. Åbn serviceklappen og tag den af.



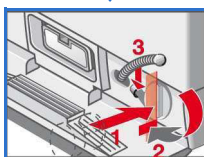
2. Tag afløbsslangen ud af holderen. Tag låsehætten af, lad vaskevandet løbe ud. Sæt låsehætten på igen.



3. Skru forsigtigt pumpelåget af (restvand). Fjern fremmedlegemer, aflejringer og fnug (vingehjulet på afløbspumpen skal kunne drejes).



4. Rengør det indvendige rum, gevindet på pumpelåget og pumpehuset



5. Sæt pumpelåget på igen og skru det fast. Håndtaget står lodret. Sæt afløbsslangen i holderen.

6. Sæt serviceklappen på plads og luk den.

**i** For at undgå, at ubrugt vaskemiddel løber ud gennem afløbet ved næste vask: Hæld 1 liter vand i rum **II** og start programmet **Udpumpning**.

## Si i vandtilførsel

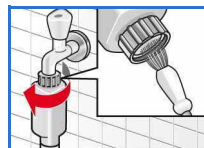
**!** **Fare for elektriske stød!**  
Aquastop-sikkerhedsanordningen må ikke dyppes i vand (indeholder en elektrisk ventil).

Reducér først vandtrykket i tilløbsslangen:

1. Luk vandhanen!
2. Vælg et vilkårligt program (med undtagelse af **Centrifugering/Udpumpning**).
3. Tryk på **Start**/lægning. Lad programmet køre i ca. 40 sekunder.
4. Indstil programvælgeren på **Sluk**. Træk netstikket ud.

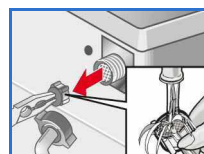
Rengøring af si:

1. Afhænger af modellen: Fjern slangen fra vandhanen. Rengør sien med en lille børste.



**og/eller** på modellerne Standard og Aqua-Secure, fjern slangen på maskinens bagside, fjern sien med en tang og rengør sien.

2. Tilslut slangen og kontrollér tætheden.

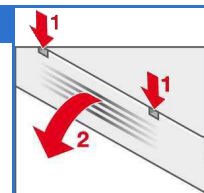


# Vedligeholdelse

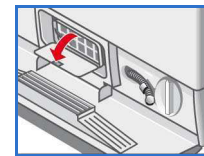
## Luftfilter

Indstil programvælgeren på **Sluk**, træk netstikket ud.

1. Luk serviceklappen op og tag den ud.



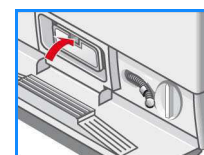
2. Tag luftfilteret ud.



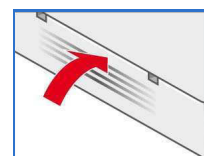
3. Fjern fnug på luftfilteret med en børste og skyl det af under rindende vand.



4. Sæt luftfilteret på plads igen.



5. Sæt serviceklappen i igen og lås den.

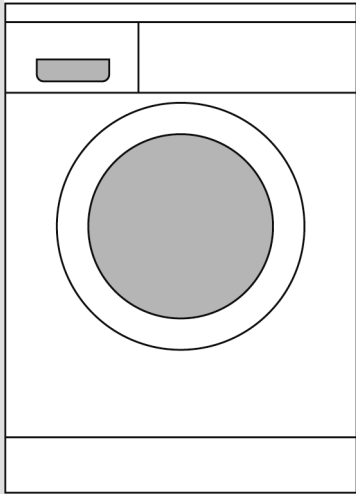


## Aquastop-garanti

Kun for maskiner med Aquastop

Foruden garantikrav overfor sælger i henhold til købeaftalen og foruden vor maskingaranti yder vi erstatning på følgende vilkår:

1. Hvis der skulle opstå vandskade på grund af en fejl på vort Aquastop-system, yder vi erstatning på skader for private forbrugere.
2. Ansvarsgarantien gælder i hele maskinens levetid.
3. Garantikravet forudsætter, at maskinen med Aquastop er opstillet og tilsluttet korrekt i henhold til vores vejledning og omfatter også en korrekt Aquastop-forlængelse (originalt tilbehør). Vores garanti omfatter ikke defekte ledninger og armaturer hen til Aquastop-tilslutningen på vandhanen.
4. Maskiner med Aquastop skal ikke kontrolleres under brugen eller efter brug og skal ikke sikres ved at lukke for vandhanen. Det gælder kun ved længere fravær, f.eks. flere ugers ferie, at der skal lukkes for vandhanen.



## Vaske-/tørretumbler da

### Opstillingsvejledning/ Vedligeholdelse og pleje

## Indhold

Side

■ Sikkerhedsanvisninger . . . . .	1
■ Miljøvenlig bortskaffelse . . . . .	1
■ Leveringsomfang . . . . .	1
■ Opstillingsflade . . . . .	2
■ Slange- og ledningslængder . . . . .	2
■ Under-/ indbygning af maskinen . . . . .	2
■ Fjernelse af transportsikringer . . . . .	3
■ Tilslutning af vand . . . . .	4
■ Justering . . . . .	5
■ Elinstallation . . . . .	5
■ Transport, f.eks. ved flytning . . . . .	6
■ Tekniske data . . . . .	6
■ Pleje . . . . .	7
■ Kundeservice . . . . .	7
■ Vedligeholdelse . . . . .	8/9
■ Aquastop-garanti . . . . .	9



**Tag først vaske-tørretumbleren i brug efter at De har læst denne vejledning!**  
**Se desuden den separate brugsvejledning.**  
**Opbevar alt materiale til senere brug og giv det videre til en evt. senere ejer.**