

Om tvättmaskinen

Gratulera - Du har valt en modern hushållsmaskin från Bosch med hög kvalitet. Tvättmaskinen är speciellt konstruerad för sparsam vatten- och energiförbrukning. Varje maskin som lämnar vår fabrik har genomgått noggranna funktionstester och kvalitetskontroller.

Mer information: www.bosch-home.com

Miljöriktig avfallshantering



Avfallshandla förpackningen på ett miljöriktigt sätt. Denna apparat är märkt i enlighet med EU-riktlinje 2002/96/EG om avfall som utgörs av eller innehåller elektriska eller elektroniska produkter (waste electrical and electronic equipment - WEEE). Riktlinjen beskriver hur gammal utrustning ska insamlas och tillvaratas inom EU-länderna.

Innehåll

Sidan

■ Avsedd användning	1
■ Program	1
■ Välj program och anpassa	3
■ Tvättning	3/4
■ När tvätten är färdig	4
■ Individuella inställningar	5/6
■ Viktiga anvisning	6
■ Programöversikt	7
■ Säkerhetsanvisningar	8
■ Förbrukningsvärden	8
■ Skötsel	9
■ Information i displayen	9
■ Underhåll	10
■ Råd vid fel	11



Miljövård/spartips

- Utnyttja den maximala mängden tvättgods för respektive program.
- Tvätta normalt smutsad tvätt utan förtvätt.
- Istället för **Vit-/kulörtvätt 90 °C** väljer du programmet **Vit-/kulörtvätt 60 °C** och extrafunktionen **EcoPerfect**. Tvätten blir lika ren men energiförbrukningen blir betydligt lägre.
- Dosera tvättmedlet enligt tillverkarens anvisningar och beroende på vattnets hårdhetsgrad.
- Om tvätten ska torkas i torktumlare efteråt - välj det centrifugeringsvarvtal som anges i bruksanvisningen till torktummlaren.

Avsedd användning

- endast för hushållsanvändning,
- för tvättning av textilier som tål maskintvätt och handtvättbar ull i flytande tvättlösning,
- används med kallt kranvatten och tvättmedel och andra medel som finns att köpa i handeln och som är lämpliga att användas i tvättmaskiner.



- *Låt inte barn utan uppsikt använda tvättmaskinen!*
- *Barn och personer som inte har läst anvisningarna får inte använda tvättmaskinen!*
- *Håll husdjur borta från tvättmaskinen!*

Förberedelser



Tvättmaskinen måste vara monterad och ansluten på ett fackmässigt sätt.



Inspektera tvättmaskinen

- Använd aldrig en tvättmaskin som uppvisar skador!
- Kontakta service!



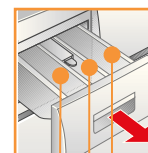
Koppla in stickkontakten



Dina händer måste vara torra! Ta bara tag i kontakten, dra inte i sladden!



Öppna vattenkranen



Fack II: Tvättmedel för huvudtvättmedel, avhärtningsmedel, blekmedel, fläcksalt

Fack ☼: Sköljmedel, stärkmedel

Fack I: Förtvättmedel

Program

Detaljerad programöversikt -> sidan 7. Temperatur och centrifugeringsvarvtal kan ställas in individuellt beroende på valt program.

Vit-/kulörtvätt	Slitstarka textilier
Kids Stains (med förtvätt)	Slitstarka textilier, förtvätt vid 30°C
Syntet	Lättskötta textilier
+ Förtvätt	Lättskötta textilier, förtvätt vid 30°C
Mix	Olika tvättstätt
Fintvätt/Siden	Textilier som bör handtvättas
Ylle	Ull som kan handtvättas/maskintvättas
Sköljning	Med tillhörande centrifugering
Centrifugering	Efter tvättgods som handtvättas
Urpumpning	av sköljvattnet vid ☐ (utan slutcentrifugering)
Skoncentrifugering	Av handtvättat tvättgods med sänkt centrifugeringsvarvtal
Supersnabb 15'	Snabbprogram
Syntet special	Mörka textilier
Sport	Textilier av mikrofibrer
Sensitiv	Slitstarka textilier

Extra-funktioner

- Speed Perfect
- Eco Perfect
- Kids

Statusfält / inställningsknappar

30 40 50 60 90

400 600 800 1200 1400

Start/ efterfyllning

Syntet special
Sport
Sensitiv
Supersnabb 15'
Skoncentrifugering
Urpumpning
Centrifugering

Maxx for Kids

☼ - 90 °C	⊡ Temp. °C	Ställ in temperaturen (☼ = kallt)
1 - 24h	⌚ (Klar om)	Programmet slutar efter ...
☐ - 1400*	⊖ Varv/min	Välj centrifugvarvtal (* beroende på tvättgodset ligger i det sista sköljvattnet)

Statusindikatorer

- ☐ ☐ ☐ -0-
- ☐
- ⊖

Visar programstegen: tvättning, sköljning, centrifugering, pro

Barnlås -> sidan 5

Öppna påfyllningsluckan, efterfyll tvätt

Före första tvätten
tvätta en omgång utan tvätt -> sidan 9.

Sortera och lägg i tvättgodset

Följ tvättråden i textilierna!
Läs textilvårdsetiketten.

Sortera efter typ av plagg, färg, hur smutsigt det är och temperatur.
Överskrid inte den maximala mängden tvättgods -> sidan 7.

Följ råden i Viktiga anvisningar -> sidan 6!

Blanda stora och små textilier!

Stäng påfyllningsluckan. Kontrollera att textilier inte kläms fast mellan luckan och gummitätningen.

Fyll på tvätt- och behandlingsmedel

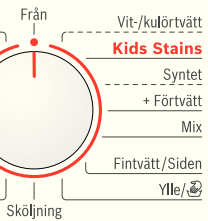
Mängden tvättmedel beror på:
tvättmängden, hur hårt smutsad tvätten är, vattnets hårdhetsgrad
(information får du från det lokala vattenverket) och tillverkarens
doseringsanvisningar.

Fyll på flytande tvättmedel i tillhörande doseringsbehållare och lägg in i trumman.

i Tjockflytande mjuk-/sköljmedel måste först röras ut i lite vatten.
Detta förhindrar igentäppning.

Välj** och anpassa programmet

Programväljare



i **Om symbolen blinkar i statusfältet är barnlåset aktivt -> Inaktivera, sidan 5.

Extrafunktioner och inställningsknappar
-> individuella inställningar, sidan 5.

i Alla knappar är känsliga och det räcker med ett lätt tryck! Om inställningsknapparna hålls intryckta öppnas inställningsfunktionerna automatiskt!

Välj (Start/Efterfyllning)

i Programväljare för att starta och stänga av tvättmaskinen och för att välja program. Går att vrida åt bägge hållen.

rogrammets längd, återstående programtid (-0-)

gods -> sidan 4,5

Tvättning

Tvättmedelslåda med facken I, II,

Trumma

Manöverpanel

Påfyllningslucka



Servicelucka

Tvättning



Ta ut tvätten

Öppna luckan och ta ut tvätten.
Om (utan slutcentrifugering) är aktiv: Sätt programväljaren på **Urpumpning** eller välj centrifugvarvtal. Välj (Start/Efterfyllning).

i - Ta eventuellt bort främmande föremål - korrosionsrisk.
- Låt påfyllningsluckan för tvättgods och tvättmedelslådan vara öppna för att kvarvarande vatten ska kunna torka



Stäng vattenkranen

Behövs inte på Aqua-Stop-modellerna -> Hänvisning till installationsmanualen.



Frånkoppling

Sätt programväljaren på **Från**.

Programmet är slut när ...

... (Start/Efterfyllning) blinkar och indikatorfält **-0-** visas.

Avbryt programmet

I program med hög temperatur:

- Låt först tvätten svalna: välj **Sköljning**.
- Välj (Start/Efterfyllning).

I program med låg temperatur:

- Välj **Centrifugering** eller **Urpumpning**.
- Välj (Start/Efterfyllning).

Byt program om...

... Om du har valt fel program:

- Ställ in programmet på nytt.
- Välj (Start/Efterfyllning). Det nya programmet börjar från början.

Efterfyll tvättgods om... -> sidan 5

... du har tryckt på (Start/Efterfyllning) och **båda** symbolerna **YES +** lyser i statusfältet. Om **NO** visas kan påfyllningsluckan inte öppnas.
- Välj (Start/Efterfyllning).

Individuella inställningar

Inställningsknappar

Centrifugvarvtalet och temperaturen kan ändras medan det valda programmet körs. Effekterna varierar med programstegen.

⌋ (Temperatur °C)

Du kan ändra den tvätttemperatur som visas. Den maximala tvätttemperaturen varierar med vilket program som är valt.

⌚ (Klar om)

När programmet väljs visas den återstående tiden. Programstarten kan fördröjas innan programmet börjar. Tidsinställningen för Klar inom kan anges i timmar, maximalt 24 timmar. Tryck på knappen ⌚ (Klar om) tills önskat antal timmar visas (h=timme). Välj ▷▷ (Start/Efterfyllning).

⌚ (Centrifugvarvtal / utan slutcentrifugering)

Du kan ändra centrifugvarvtalet. Det maximala centrifugvarvtalet varierar med modellen och det valda programmet.

Extrafunktioner → även programöversikt, sida 7

SpeedPerfect För tvättning under kortare tid med snarlikt resultat som med standardprogram. Maximal påfyllningsmängd → programöversikt, sida 7.

EcoPerfect För att spara energi med en tvättverkan som är jämförbar med standardprogrammet.

(Slätprogram) Specialcentrifugering med efterföljande fas som håller tvätten luftig. Skonsam slutcentrifugering - tvätten är något fuktigare när tvättningen är klar.

Kids (Vatten Plus) Högre vattennivå och extra sköljning, förlängd tvättid. För platser med mycket mjukt vatten eller för att ge bättre sköljeffekt.

Barnlås och efterfyllning

Barnsäkring/apparatspär Du kan spärra maskinen så att funktioner du ställt in inte kan ändras av misstag.
PÅ/AV: håll ▷▷ (Start/Efterfyllning) intryckt i ca 5 sekunder efter att programmet har startat/avslutats.
Obs! Barnlåset kan vara aktiverad till nästa programstart även om maskinen stängs av!
Avaktivera sedan barnlåset före programstarten, och aktivera den vid behov igen efter programstarten.

YES + ⌚ Efterfyllning Tryck på knappen ▷▷ (Start/Efterfyllning) om du behöver lägga i mer tvättgods efter att programmet har startat. Maskinen kontrollerar om det är möjligt att fylla på tvättgods.
YES + ⌚ lyser: Påfyllning kan göras.
NO blinkar: Vänta tills **YES + ⌚** visas.
Obs: Öppna luckan först när **båda** symbolerna **YES + ⌚** lyser.
NO: Efterfyllning kan inte göras.
Obs! Av säkerhetsskäl är påfyllningsluckan låst vid hög vattennivå och/eller hög temperatur eller om centrifugering pågår.
Tryck på knappen ▷▷ (Start/Efterfyllning) för att programmet ska fortsätta.

▷▷ (Start/Efterfyllning)

För programstart, efterfyllning av tvättgods eller aktivering/inaktivering av barnlåset.

Individuella inställningar

Signal

1. Aktivera inställningsläget för signalvolym

Sätt på • 1 steg, indikatorfältet lyser Håll intryckt + 1 steg, släpp upp

2. Ställ in volymen för...

Knappsignaler Anvisningssignaler

Tryck ev. flera gånger på * Inställning av volym* 1 steg Inställning av volym* Sätt på •

Viktiga anvisningar

Så är du snäll mot tvätt och tvättmaskin

- Töm alla fickor.
- Avlägsna metallföremål (t.ex. gem).
- Lägg ömtåligt tvätt gods i nätpåse/örngott (strumpor, gardiner, bygelbehåar).
- Dra igen blyxtlås, knäpp ihop påslakan.
- Borsta bort sand ur fickor och byxuppslag.
- Ta bort gardinkrokar eller lägg gardinerna i nätpåse/örngott.

Sortera med tanke på hur smutsig tvätten är

- lätt Tvätta helt nya plagg separat.
Förtvätta inte. Välj ev. extrafunktionen **SpeedPerfect**.
Förbehandla ev. fläckar.
- stark Lägg i mindre mängd tvätt. Välj ett program med förtvätt.

Blötläggning

Lägg i tvättgods av samma färg.
Fyll på sköljmedel/tvättmedel i fack II enligt tillverkarens anvisningar. Sätt programväljaren på **Vit-/kulörtvätt 30°C** och tryck på ▷▷ (Start/Efterfyllning). Tryck på ▷▷ (Start/Efterfyllning) efter ca 10 minuter för att pausa programkörningen. Tryck på ▷▷ (Start/Efterfyllning) igen efter ökad blötläggningstid för att programmet ska fortsätta eller byt program.

Stärkning

Tvättgodset ska inte behandlas med sköljmedel.
Flytande stärkmedel kan användas i alla tvättprogram. Fyll på stärkmedel i sköljmedelsfacket enligt tillverkarens anvisningar ⌘ (ev. behöver facket rengöras).

Färgning/blekning

Endast hushållsfärger får användas. Salt kan angripa rostfritt stål! Följ färgmedelstillverkarens anvisningar! Tvättgods får **inte** blekas i tvättmaskinen!



max. Typ av tvätt

Extrafunktioner; anmärkningar

Program	°C	max.	Typ av tvätt	Extrafunktioner; anmärkningar
Vit-/kulörtvätt				
Kids Stains (med förtvätt)	* - 90 °C	7 kg/ 4 kg*	slitstarka textilier, textilier som tål att kokas av bomull eller linne	Speed Perfect*, Eco Perfect, (Slätprogram), Kids (Vatten Plus)
Sensitiv	* - 60 °C		slitstarka textilier av bomull eller linne	Speed Perfect*, Eco Perfect, (Slätprogram), Kids (Vatten Plus); för känslig hud, längre tvättid vid vald temperatur, högre vattennivå, extra sköljning
Syntet + Förtvätt	* - 60 °C		strykfria textilier av bomull, linne, syntetfiber eller blandmaterial	Speed Perfect, Eco Perfect, (Slätprogram), Kids (Vatten Plus)
Mix	* - 40 °C	3 kg	textilier av bomull eller lättsköta textilier	Speed Perfect, Eco Perfect, (Slätprogram), Kids (Vatten Plus); Tvättgods med olika tvättanvisningar kan tvättas tillsammans
Syntet special	* - 40 °C		mörka textilier av bomull och mörka, lättsköta textilier	Speed Perfect, Eco Perfect, (Slätprogram), Kids (Vatten Plus); minskad skölj- och slutcentrifugering
Fintvätt/Siden	* - 40 °C		för ömtåliga, tvättbara textilier som siden, satin, syntetmaterial eller sammansatta tyger (t.ex. gardiner)	Speed Perfect, Eco Perfect, (Slätprogram), Kids (Vatten Plus); ingen centrifugering mellan sköljstegen
/Ylle	* - 40 °C	2 kg	hand- och maskintvättbara textilier av ylle eller ullblandning	extra skonsamt tvättprogram för att förhindra att tvättgodset krymper. Programmet har längre pauser (textilierna får vila i tvättlösningen)
Supersnabb 15'	* - 40 °C		strykfria textilier av bomull, linne, syntetfiber eller blandmaterial	Kortprogram ca 15 minuter, lämpligt för lätt nedsmutsad tvätt
Sport	* - 40 °C		textilier av mikrofibrer	Speed Perfect, Eco Perfect, (Slätprogram), Kids (Vatten Plus)
Extraprogram				Sköljning, Centrifugering, Urpumpning, Skoncentrifugering

* minskad belastning av kläderna genom extrafunktionen **SpeedPerfect**

i **Som Snabbprogram är - Mix 40 °C med ett maximalt centrifugvarvtal ett perfekt alternativ.**

Program utan förtvätt - håll tvättmedel i fack **II**, program med förtvätt - fördela tvättmedel mellan fack **I** och **II**.

1009 / 9000499133



Robert Bosch Hausgeräte GmbH
Carl-Wery-Str. 34
81739 München / Deutschland

WAE284E1SN ...



Säkerhetsanvisningar

- Läs den här bruks- och uppställningsanvisningen, samt all annan information som medföljer tvättmaskinen och följ anvisningarna.
- Spara dokumentationen för framtida bruk.

Risk för elektriska stötar

- Dra i kontakten, aldrig i sladden!
- Var alltid torr om händerna när du sätter i eller dra ur kontakten.

Livsfara

- När du ska göra dig av med apparaten:
- Dra ur kontakten.
 - Kapa nätsladden och ta bort den och kontakten.
 - Förstör låset på luckan. På så sätt kan inte barn bli inlåsta och hamna i livsfara.

Kvävningsrisk

- Låt inte barn leka med förpackningar, folie eller förpackningsdelar.

Förgiftningsrisk

- Förvara tvätt- och sköljmedel oåtkomligt för barn.

Explosionsrisk

- Tvättgods som har förbehandlats med rengöringsmedel som innehåller lösningsmedel, som t.ex. fläckborttagare /tvättbensin, kan orsaka explosion om det läggs i maskinen. Skölj noggrant av tvättgodset för hand.

Risk för skador

- Luckan kan bli mycket varm.
- Var försiktig när hett tvättvatten töms ut.
- Klättra inte på tvättmaskinen.
- Ta inte stöd mot den öppna luckan.
- Stick inte in handen i trumman om denna fortfarande roterar.
- Var försiktig om du öppnar tvättmedelslådan medan tvättmaskinen är i drift!

Förbrukningsvärden

Program	Extrafunktion	Tvättmängd	Ström***	Vatten***	Programmets längd***
Vit-/kulörtvätt 30°C**		7 kg	0,55 kWh	60 l	2:36 h
Vit-/kulörtvätt 40°C**		7 kg	0,69 kWh	60 l	2:36 h
Vit-/kulörtvätt 60°C**		7 kg	1,33 kWh	60 l	2:39 h
Vit-/kulörtvätt 60°C	Eco Perfect*	7 kg	1,05 kWh	47 l	3:08 h
Vit-/kulörtvätt 90°C		7 kg	2,00 kWh	64 l	2:47 h
Syntet 40°C**		3 kg	0,55 kWh	55 l	1:37 h
Mix 40°C**		3 kg	0,48 kWh	32 l	1:03 h
Fintvätt/Siden *		2 kg	0,06 kWh	31 l	0:41 h
Fintvätt/Siden 30°C		2 kg	0,21 kWh	31 l	0:41 h
/Ylle *		2 kg	0,10 kWh	39 l	0:40 h
/Ylle 30°C		2 kg	0,19 kWh	39 l	0:40 h

* Programinställning för kontroll och energimärkning enligt riktlinje 92/75/EEG.

** Programinställning för kontroll enligt gällande EN60456.

Anvisning för jämförande kontroller: Tvätta med maximalt centrifugvarvtal för att testa de tvättmängder som gäller för testprogrammet. Välj programmet **Mix 40°C** med maximalt centrifugvarvtal som **Snabbprogram** för kulörtvätt.

*** Värdena varierar beroende på vattentryck, vattnets hårdhet, vattnets inloppstemperatur, rumstemperatur, tvättgodsets typ och mängd, tvättgodsets smutsningsgrad, vilket tvättmedel som används, växlingar i nätspänningen och vilka extrafunktioner som är valda.

Skötsel



- Risk för stötar! Dra ur stickkontakten!
- Explosionsrisk!
Använd aldrig lösningsmedel!

Före den första tvätten

Lägg inte in någon tvätt än! Öppna vattenkranen. I fack **II** fyller du på:

- ca 1 liter vatten
- tvättmedel (dosering enligt tillverkarens anvisningar för lätt smutsad tvätt och motsvarande hårdhetsgrad hos vattnet)

Ställ programväljaren på **Syntet 60°C** och välj **▷** (Start/Efterfyllning) på mer. I slutet av programmet ställer du programväljaren på **Från**.

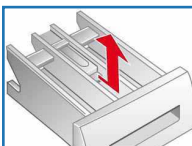
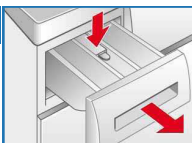
Utsidan och manöverpanelen

- Torka rent med en mjuk, fuktig trasa.
- Använd inte slipduk, svamp eller rengöringsmedel (för rostfritt stål).
- Avlägsna genast rester av tvättmedel och rengöringsmedel.
- Duscha aldrig tvättmaskinen med vatten.

Rengör tvättmedelsfacket ...

... om det innehåller rester av tvätt- eller sköljmedel.

1. Dra ut och tryck ned insatsen. Ta ut hela utdragslådan.
2. Ta ut insatsen: Tryck uppåt med fingret på undersidan.
3. Rengör tvättmedelsfacket och insatsen med vatten och en borste och torka dem därefter torra.
4. Sätt tillbaka insatsen (se till cylindern hamnar på rätt plats).
5. Skjut in tvättmedelsfacket på plats igen.



Låt tvättmedelsfacket stå på glänt så att vattenrester får torka.

Tvättrumman

Låt luckan stå på glänt så att trumman får torka.

Om det uppstått rostfläckar - använd ett rengöringsmedel utan tillsats av klor; använd aldrig stålull.

Avkalkning Inget tvättgods får finnas i tvättmaskinen!

Avkalka enligt anvisningarna från tillverkaren av avkalkningsmedlet. Är inte nödvändigt om du doserar tvättmedel enligt anvisningarna.

Nödupplåsning, t.ex. vid strömavbrott

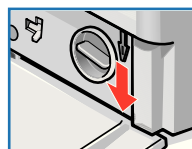
Programmet fortsätter när strömmen kommer tillbaka. Om du ändå vill ta ut tvätten kan du öppna luckan på följande sätt:



Risk för skållskador!

Tvättvatten och tvätt kan vara heta. Låt dem ev. först svalna. Stick inte in handen i trumman om denna fortfarande roterar. Öppna inte luckan om du ser vatten innanför luckan.

1. Sätt programväljaren på **Från** och stick i elkontakten.
2. Töm ut tvättlösningen -> sidan 10.
3. Dra nödupplåsningen nedåt med ett verktyg och lås upp. Påfyllningsluckan går nu att öppna.



Information i displayen beroende på modell

F : 16	Stäng luckan ordentligt; ev. har tvättgodset klämts fast.
F : 17	Öppna vattenkranen helt. Tillloppsslangen är böjd eller ihopklämd; Rengör silen -> sidan 10, för lågt vattentryck.
F : 18	Lösningspumpen är tilltäppt; Rengör lösningspumpen -> sidan 10. Utloppsslangen/utloppsröret är tilltäppt; Rengör utloppsslangen vid sifonen -> sidan 10.
F : 21	Motorfel Kontakta service!
F : 23	Vatten i bottenrätget. Apparaten är otät. Kontakta service!

Underhåll

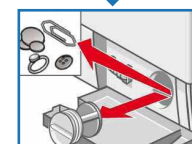
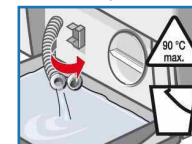
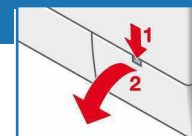


- Risk för skållning!
Låt tvättvattnet svalna!
- Stäng vattenkranen!

Avloppspumpen

Sätt programväljaren på **Från**. Dra ut elkontakten

1. Fäll ned serviceluckan och ta loss den.
2. **För modeller med tömningsslang:** Ta av tömningsslangen från fästet och dra ut den ur apparathuset. Sätt en behållare under. Dra ur proppen och låt avloppsvattnet rinna ut. Tryck locket uppåt och för in tömningsslangen i fästet.
- 2* **För modeller utan tömningsslang:** Skruva försiktigt på pumplocket tills avloppsvatten börjar strömma ut. Skruva på pumplocket när serviceklaffen är halfull. Skruva på pumplocket och töm serviceklaffen. Upprepa dessa steg till allt avloppsvatten har tömts ut.
3. Skruva försiktigt av pumplocket (kvarvarande vatten)
4. Rengör pumphuset och pumplocket inuti (pumpvingarna ska kunna röra sig fritt).
5. Sätt tillbaka och dra åt pumplocket.
6. Sätt tillbaka serviceluckan och stäng den.

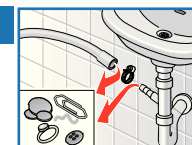


Gör så här för att förhindra att oanvänt tvättmedel rinner ut i avloppet vid nästa tvätt: Håll 1 liter vatten i fack **II** och starta programmet **Urpumpning**.

Avloppsslang från sifonen

Sätt programväljaren på **Från**. Dra ut elkontakten

1. Lossa slangklämman och dra försiktigt ut avloppsslangen (det resterande vattnet).
2. Rengör avloppsslangen och sifonstutsen.
3. Sätt tillbaka avloppsslangen och säkra på anslutningsplatsen med en slangklämma.



Filtret i vattenanslutningen

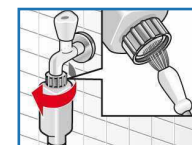


Risk för stötar!

Doppa inte Aqua-Stop-plastdosan i vatten (innehåller en elektrisk ventil).

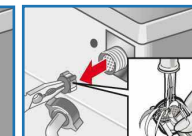
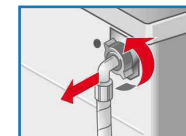
Reducera vattentrycket i tillloppsslangen:

1. Stäng vattenkranen!
 2. Välj önskat program (utom **Centrifugering/Urpumpning**).
 3. **Välj ▷** (Start/Efterfyllning). Låt programmet gå ca 40 sekunder.
 4. Sätt programväljaren på **Från**. Dra ur kontakten. Rengör filtret.
1. Beroende på modell:
Ta av slangen från vattenkranen.
Rengör silen med en liten borste.


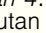
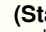
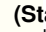
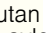
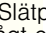



och/eller på modellerna Standard och Aqua-Secure:

- Ta av slangen från baksidan av apparaten. Ta ut silen med en tång och rengör den.
2. Sätt tillbaka slangen och kontrollera att den är tät.

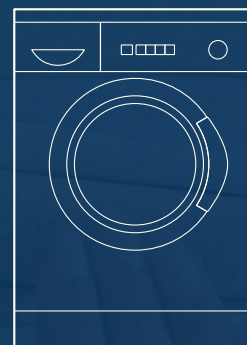


Vad ska jag göra om...

- Vatten strömmar ut – Kontrollera att avloppsslangen sitter fast ordentligt/byt ev. till en ny slang.
– Dra åt tillloppsslangen ordentligt.
- Ingen vattentillförsel. Tvättmedlet spolats inte in. – Har  (**Start**/Efterfyllning) inte valts?
– Är inte vattenkranen öppen?
– Är filtret igentäppt? Rengör silen → *sidan 10*.
– Tillloppsslangen vikt/klämd?
- Det går inte att öppna luckan. – Säkerhetsfunktionen har aktiverats. Har programmet avbrutits? → *Sidan 4*.
– Är  (utan slutcentrifugering) vald? → *sidan 3,4*.
– Luckan går endast att öppna med nödöppnaren? → *sidan 9*.
- Programmet startar inte. – Har  (**Start**/Efterfyllning) eller  (Klar om)- valts?
– Är luckan stängd?
– Är barnlåset aktivt? Inaktivera → *sidan 5*.
- Tvättvattnet pumpas inte ut. – Är  (utan slutcentrifugering) vald? → *sidan 3,4*.
– Rengör avloppspumpen → *sidan 10*.
– Rengör avloppsröret och/eller avloppsslangen.
- Inget vatten syns i trumman under tvättning. – Inget fel - vattnet befinner sig så långt ned att du inte ser det.
- Centrifugeringen fungerar inte tillfredsställande. Tvätten våt eller för fuktig. – Inget fel - obalanskontrollen har avbrutit centrifugeringen, tvätten är ojämnt fördelad. Fördela små och stora plagg jämnt i trumman.
– Är  (Slätprogram) valt? → *sidan 5*.
– Är för lågt centrifugeringsvarvtal? → *sidan 5*.
- Plötsliga förändringar i programtiderna vid slutcentrifugering. – Inget fel - när centrifugeringarna påverkas av varierande tvättfördelning kan plötsliga ändringar av programtiderna visas på displayen.
- Maskinen börjar centrifugera flera gånger. – Inget fel - maskinens system för kontroll av obalans utjämnar obalansen i trumman.
- Vatten kvar i tvättmedelsfacket. – Inget fel - tvättmedlets effekt påverkas inte.
– Rengör ev. insatsen → *sidan 9*.
- Det luktar illa i tvättmaskinen. – Kör programmet **Vit-/kulörtvätt 90°C** utan tvättgods. Använd fulltvättmedel.
- Statusindikator  blinkar. Tvättmaskinen har registrerat överdosering av tvättmedel. – Har du hållit i för mycket tvättmedel? Skum kommer ut ur tvättmedelslådan: Blanda 1 msk sköljmedel med en ½ liter vatten och håll i fack II (*Inte för outdoor- och duntextilier!*).
– Ta mindre mängd tvättmedel nästa gång.
- Kraftigt buller, vibrationer och "vandring" vid centrifugering. – Står maskinens fötter stadigt på golvet? Säkra tvättmaskinens fötter → *Installationsanvisning*.
– Är transportsäkringarna borttagna? Ta bort transportsäkringarna → *Installationsanvisning*.
- Displayen/kontrolllamporna fungerar inte vid drift. – Strömavbrott?
– Har säkringarna löst ut? Koppla till säkringarna/byt ut säkringarna.
– Kontakta kundservice om störningen återkommer.
- Programförloppet är längre än vanligt. – Inget fel - maskinens system för kontroll av obalans utjämnar obalansen i trumman genom att fördela tvätten.
– Inget fel - skumkontrollsystemet är aktivt - en sköljning startas.
- Rester av tvättmedel i tvättgodset. – Vissa fosfatfria tvättmedel innehåller olösliga rester.
– Välj **Sköljning** eller borsta av tvättgodset efter tvättning.

Om du inte själv kan åtgärda en störning (med avstängning och påslagning) eller reparation blir nödvändig:

- Sätt programväljaren på **Från** och dra ut kontakten ur vägguttaget.
- Stäng vattenkranen och kontakta kundtjänst → *Installationsmanual*.



Tvättmaskin

Bruksanvisning

SV



BOSCH



Följ säkerhetsanvisningarna på *sidan 8!*



Börja inte använda tvättmaskinen förrän du har läst igenom den här manualen och den separata installationsmanualen!