

Votre nouveau sèche-linge

Félicitations ! Vous venez d'opter pour un appareil électroménager moderne et d'un haut niveau de qualité, de la marque Bosch. Le sèche-linge à condensation avec échangeur thermique et nettoyage automatique se distingue par une faible consommation d'énergie et un entretien réduit. Chacun de nos sèche-linge subit des tests fonctionnels soigneux avant de quitter notre usine. Notre service après-vente se tient à votre disposition pour répondre à toute demande de précisions.

Mise au rebut respectueuse de l'environnement
Mettez l'emballage au rebut en respectant l'environnement. Cet appareil a été labellisé conformément à la directive européenne 2002/96/CE sur les appareils électriques et électroniques usagés (waste electrical and electronic equipment - WEEE). Cette directive sert de règlement-cadre à la reprise et au recyclage des appareils usagés dans toute l'Europe.

Sommaire

■ Préparatifs	Page 2
■ Réglage des programmes	Page 2
■ Séchage	Page 3/4
■ Remarques concernant le linge...	Page 5
■ Entretien et nettoyage	Page 6
■ Récapitulatif des programmes	Page 7
■ Installation	Page 8
■ Protection contre le gel/transport	Page 8
■ Caractéristiques techniques	Page 9
■ Accessoires en option	Page 9
■ Que faire si...	Page 10
■ Consignes de sécurité	Page 11

Ce programme réduit le froissage du linge et rallonge la phase de protection anti-froissage après la fin du programme (deux niveaux de réglage).
Température réduite pour les textiles délicats ☒ avec durée de séchage plus longue (polyacryle, polyamide, élasthane ou acétate par exemple).
Voyants de déroulement du programme : Séchage, Prêt à repasser, Prêt à ranger, Antifroissage/Fin

Utilisation conforme

- Cette machine est destinée à un usage exclusivement domestique.
- L'appareil ne doit servir qu'à sécher des textiles lavés à l'eau.

Ne laissez pas les enfants jouer sans surveillance près de l'appareil !
Eloignez les animaux domestiques de l'appareil !

Préparatifs

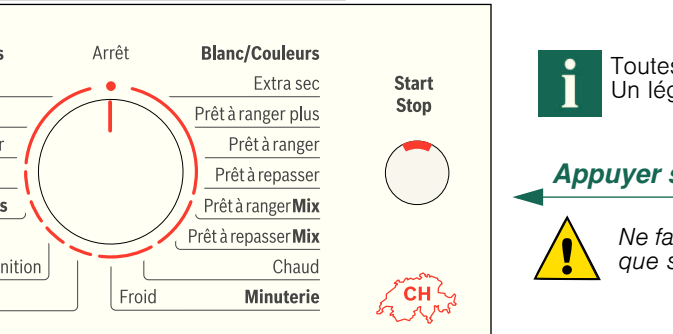
Ne mettez jamais un sèche-linge endommagé en service !
Prévenez le service après-vente !

Séchez-vous impérativement les mains avant !
Ne saisissez que la fiche mâle !

Trier le linge et remplir le tambour
Enlevez tous les objets présents dans les poches.
Pensez à enlever les briquets !
Avant de garnir le tambour, vérifiez qu'il est bien vide !

Sélection et réglage du programme

Sélectionner un programme de séchage ...
... et le personnaliser



Options	Zone d'affichage	Programmeur
Indication de la charge max. pour le programme sélectionné		
Antifroissage	Menu	Permet de choisir les réglages.
Délicat	-/+ (Réglage)	Permet de modifier tous les réglages visibles dans la zone d'affichage.
Voyants d'état	Départ différé	Fin du programme au bout de... (selon le programme sélectionné, par ex. durée 1h54 -> 2h ; 1 -24 heures)
Voyants de service	Signal	Volume du signal sonore réglable sur quatre positions : 0 (muet), 1 (faible), 2 (normal), 3 (fort). 0, 1, 2, 3
Filtre à peluches	Verrouillage	Protection contre toute modification accidentelle des fonctions réglées (maintenez la touche Menu enfoncée pendant 5 secondes). Marche/Arrêt
Réservoir	Degré de séchage	Réglage fin du degré de séchage pour les programmes Blanc/Couleurs, Synthétiques, Mix et Express 40' : 0 (faible) - 3 (très élevé). 0, 1, 2, 3
	Vitesse d'essorage	Vitesse d'essorage utilisée pour le lave-linge ; sert uniquement à l'affichage précis de la durée de séchage estimée. 600-1800

Séchage

Contrôler le sèche-linge

Brancher la fiche mâle

1
2

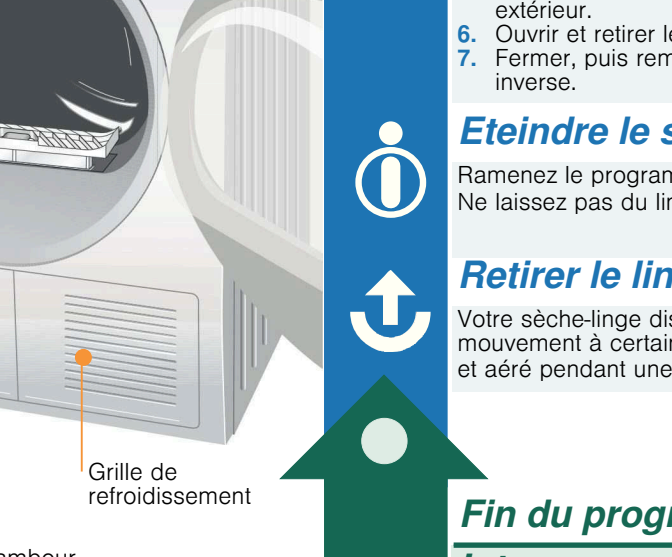
3

Appuyer sur la touche Départ/Pause

Ne faites fonctionner le sèche-linge que si le filtre est en place !

Ne retirez pas et ne videz pas le réservoir d'eau condensée au cours du séchage !

Séchage



Séchage

Vidanger l'eau condensée

Vous devez vider le réservoir d'eau condensée **après** chaque séchage, attendez la fin du cycle pour le faire!
1. Sortez le réservoir et maintenez-le à l'horizontale.
2. Jetez l'eau condensée.
3. Remettez le réservoir en place jusqu'à ce qu'il s'enclante.
Si le symbole clignote sur la zone d'affichage -> **Pages 6 et 10.**

Nettoyage des filtres à peluches

Le filtre à peluches est constitué de deux pièces. Nettoyer le filtre à peluches extérieur **après chaque** séchage. Nettoyer le filtre à peluches intérieur **tous les 5** séchages.
1. Ouvrir la porte. Retirer les peluches se trouvant sur la porte/au niveau de la porte.
2. Extraire le filtre à peluches intérieur et l'ouvrir.
3. Retirer les peluches (en passant la main sur le filtre à peluches). Si le filtre à peluches est fortement encrassé ou obstrué, il faut le rincer à fond sous l'eau du robinet et bien le sécher !
4. Refermer le filtre à peluches puis le remettre en place. Nettoyer le filtre à peluches extérieur le cas échéant :
5. Retirer le filtre à peluches intérieur, puis extraire le filtre à peluches extérieur.
6. Ouvrir et retirer les peluches. Rincer sous l'eau du robinet.
7. Fermer, puis remettre les deux filtres à peluches en place dans l'ordre inverse.

Eteindre le sèche-linge

Ramenez le programmeur sur **Arrêt**.
Ne laissez pas du linge humide dans le sèche-linge !

Retirer le linge

Votre sèche-linge dispose d'une fonction anti-froissage automatique qui fait entrer le tambour en mouvement à certains intervalles pendant 30 minutes après la fin du programme. Le linge reste défilé et aéré pendant une heure ou deux (si vous avez choisi la fonction **Antifroissage**).

Fin du programme

Interrompre le programme

- 1.** Ouvrez le hublot. Cette action interrompt le séchage.
2. Rajoutez du linge ou retirez-en puis refermez le hublot.
3. Si nécessaire, choisissez un autre programme et d'autres options.
4. Appuyez sur la touche **Start/Stop (Départ/Stop)**.

Remarques concernant le linge...

Symboles d'entretien des textiles
Respectez les instructions d'entretien fournies par le fabricant !
☒ Séchage à la température normale.
☒ Séchage à basse température -> Choisissez en plus **Délicat** .
☒ Ne pas sécher en machine.

Respectez impérativement les consignes de sécurité ! -> Page 11.
Ne séchez pas par exemple les textiles suivants dans le sèche-linge :
- Textiles imperméables à l'air (caoutchoutés, par exemple).
- Textiles délicats (soie ou voilages synthétiques) -> Froissage !
- Linge souillé par de l'huile.

Conseils pour le séchage

- Pour obtenir un séchage uniforme, triez le linge par type de textile et par programme de séchage.
- Séchez toujours les petites pièces de linge (par ex. chaussettes de bébé) avec des grandes pièces de linge (par ex. serviettes de toilette).
- Pliez les grandes pièces de linge (draps) avant le séchage.
- Fermez les fermetures éclairs, crochets et œillets, boutonnez les taies et housses, fermez les ceintures textiles, nouez les lanières de tabliers, etc.
- Ne séchez pas excessivement les textiles synthétiques. -> Risque de froissage ! Laissez le linge finir de sécher à l'air.
- Ne séchez pas la laine dans le sèche-linge, rafraîchissez-la seulement -> **Page 7, programme Laine finition.**
- Ne repassez pas le linge immédiatement après le séchage. Pliez-le et laissez-le reposer un certain temps. -> L'humidité résiduelle se répartit uniformément.
- Lors du premier séchage, les textiles fragiles (tshirts, maillots, par exemple) tendent souvent à rétrécir. -> N'utilisez pas le programme **Extra sec.**
- Le linge amidonné ne va que sous réserves au sèche-linge. -> L'amidon laisse un revêtement qui gêne le séchage.
- Dosez l'assouplissant pour le lavage du linge à sécher conformément aux indications du fabricant.
- Si le tambour est peu chargé, utilisez un programme minuté -> Optimisation du séchage.

Respect de l'environnement/conseils pour économiser

- Avant de sécher le linge, essorez-le soigneusement dans le lave-linge. -> Des vitesses d'essorage assez élevées raccourcissent la durée de séchage et réduisent la consommation d'énergie. Essorez aussi les synthétiques.
- Utilisez la charge de linge maximale recommandée, mais ne la dépassez pas. -> Récapitulatif des programmes -> **Page 7.**
- Pendant le séchage, veillez à ce que la pièce soit bien aérée.
- N'obstruez pas la grille de refroidissement et ne collez rien dessus.

Entretien et nettoyage

Echangeur thermique
Le nettoyage de l'échangeur thermique du sèche-linge s'effectue automatiquement lors du séchage, l'indication **Cln** apparaît dans la zone d'affichage. Ne retirez pas le réservoir d'eau condensée pendant le processus de nettoyage.

Châssis du sèche-linge, bandeau de commande, grille de refroidissement
- Frottez ces éléments à l'aide d'un chiffon doux et humide.
- N'utilisez aucun détergent ou solvant agressif.
- Enlevez immédiatement les résidus de produit lessiviel et de détergent.
- Il peut arriver lors du séchage que de l'eau s'accumule entre le hublot et le joint. Cela n'entrave en rien le fonctionnement du sèche-linge !

Filtre du réservoir d'eau condensée
Le filtre est automatiquement nettoyé lors de la vidange du réservoir d'eau condensée. Le nettoyage ne s'impose par conséquent que lorsque le symbole clignote à nouveau sur la zone d'affichage après la vidange du réservoir d'eau condensée.

1. Retirez le réservoir d'eau condensée.

2. Tournez le filtre pour le sortir de son logement.

3. Nettoyez abondamment le filtre à l'eau.

4. Remettez le filtre en place et tournez-le jusqu'en butée.

5. Remettez le réservoir d'eau condensée en place jusqu'à ce qu'il s'enclante.

Ne faites fonctionner le sèche-linge que si le filtre est en place !

Sonde d'hygrométrie
Le sèche-linge est équipé de sondes d'hygrométrie en acier inoxydable. Ces sondes permettent de mesurer le degré d'humidité du linge. Au fil du temps, elles peuvent se recouvrir d'une fine pellicule de calcaire.

- Ouvrez le hublot.
- Nettoyez les sondes avec une éponge récurante humide.

N'utilisez pas de laine d'acier ou de produit abrasif!

Séchage

1

2

3

4

5

6

Après le séchage : Linge ...	max. 7 kg	max. 3,5 kg	max. 3 kg	max. 3 kg	max. 1,5 kg	max. 3 kg	max. 2 kg	max. 3 kg	max. 3 kg
Repasser le linge	✓	✓	✓	✓	✓	✓	✓	✓	✓
Repasser légèrement le linge	✓	✓	✓	✓	✓	✓	✓	✓	✓
Ne pas repasser le linge	✓	✓	✓	✓	✓	✓	✓	✓	✓
Repasser le linge à la machine	✓	✓	✓	✓	✓	✓	✓	✓	✓
Blanc/Couleurs	✓	✓	✓	✓	✓	✓	✓	✓	✓
Prêt à repasser	✓	✓	✓	✓	✓	✓	✓	✓	✓
Prêt à ranger	✓	✓	✓	✓	✓	✓	✓	✓	✓
Prêt à ranger plus	✓	✓	✓	✓	✓	✓	✓	✓	✓
Extra sec	✓	✓	✓	✓	✓	✓	✓	✓	✓
Synthétiques	✓	✓	✓	✓	✓	✓	✓	✓	✓
Prêt à repasser	✓	✓	✓	✓	✓	✓	✓	✓	✓
Prêt à ranger	✓	✓	✓	✓	✓	✓	✓	✓	✓
Très sec	✓	✓	✓	✓	✓	✓	✓	✓	✓
Mix	✓	✓	✓	✓	✓	✓	✓	✓	✓
Prêt à ranger/Prêt à repasser	✓	✓	✓	✓	✓	✓	✓	✓	✓
Défroisser	✓	✓	✓	✓	✓	✓	✓	✓	✓
Sport/Fitness	✓	✓	✓	✓	✓	✓	✓	✓	✓
Laine finition	✓	✓	✓	✓	✓	✓	✓	✓	✓
Express 40'	✓	✓	✓	✓	✓	✓	✓	✓	✓
Minuterie Chaud	✓	✓	✓	✓	✓	✓	✓	✓	✓
Minuterie Froid	✓	✓	✓	✓	✓	✓	✓	✓	✓

Pour lots de linge mélangés en coton et textiles synthétiques (Mix).
 Pour le coton, le lin et les tissus synthétiques encore humides. Les textiles sont moins froissés et pas totalement secs.
 Pour les textiles recouverts d'une couche protectrice, textiles repoussant l'eau, vêtements fonctionnels, tissus polaires (sèche-sep), textiles en laine allant au lave-linge. Ces textiles deviennent duveteux mais ne séchent pas entièrement.
 Retirez-les en fin de programme et suspendez-les pour qu'ils finissent de sécher.
 Pour le linge qui doit sécher rapidement, par exemple les textiles synthétiques, mixtes ou en coton. Les valeurs réelles peuvent différer des valeurs indiquées en fonction du type de textile, de la composition du linge à sécher, de l'humidité résiduelle du textile et de la quantité de chargement.
 Pour textiles pressés, comportant plusieurs épaisseurs et délicats, en fibres acryliques ou pour les petites pièces de linge.
 Ce programme convient aussi pour paraire le séchage.
 Pour tous types de textiles. Pour rafraîchir ou aérer le linge resté longtemps rangé.

Sur notre site Internet: www.bosch-home.com

1009 / 9000496744

Robert Bosch Hausgeräte GmbH
 Carl-Wery-Str. 34
 81739 München/Deutschland

WTVW8660CH

Après le séchage : Linge ...

Repasser le linge

Repasser légèrement le linge

Ne pas repasser le linge

Repasser le linge à la machine

Blanc/Couleurs

Prêt à repasser

Prêt à ranger

Prêt à ranger plus

Extra sec

Synthétiques

Prêt à repasser

Prêt à ranger

Très sec

Mix

Prêt à ranger/Prêt à repasser

Défroisser

Sport/Fitness

Laine finition

Express 40'

Minuterie Chaud

Minuterie Froid

Sur notre site Internet: www.bosch-home.com

1009 / 9000496744

Robert Bosch Hausgeräte GmbH
 Carl-Wery-Str. 34
 81739 München/Deutschland

WTVW8660CH

Après le séchage : Linge ...

Repasser le linge

Repasser légèrement le linge

Ne pas repasser le linge

Repasser le linge à la machine

Blanc/Couleurs

Prêt à repasser

Prêt à ranger

Prêt à ranger plus

Extra sec

Synthétiques

Prêt à repasser

Prêt à ranger

Très sec

Mix

Prêt à ranger/Prêt à repasser

Défroisser

Sport/Fitness

Laine finition

Express 40'

Minuterie Chaud

Minuterie Froid

Sur notre site Internet: www.bosch-home.com

1009 / 9000496744

Robert Bosch Hausgeräte GmbH
 Carl-Wery-Str. 34
 81739 München/Deutschland

WTVW8660CH

Après le séchage : Linge ...

Repasser le linge

Repasser légèrement le linge

Ne pas repasser le linge

Repasser le linge à la machine

Blanc/Couleurs

Prêt à repasser

Prêt à ranger

Prêt à ranger plus

Extra sec

Synthétiques

Prêt à repasser

Prêt à ranger

Très sec

Mix

Prêt à ranger/Prêt à repasser

Défroisser

Sport/Fitness

Laine finition

Express 40'

Minuterie Chaud

Minuterie Froid

Sur notre site Internet: www.bosch-home.com

1009 / 9000496744

Robert Bosch Hausgeräte GmbH
 Carl-Wery-Str. 34
 81739 München/Deutschland

WTVW8660CH

Après le séchage : Linge ...

Repasser le linge

Repasser légèrement le linge

Ne pas repasser le linge

Repasser le linge à la machine

Blanc/Couleurs

Prêt à repasser

Prêt à ranger

Prêt à ranger plus

Extra sec

Synthétiques

Prêt à repasser

Prêt à ranger

Très sec

Mix

Prêt à ranger/Prêt à repasser

Défroisser

Sport/Fitness

Laine finition

Express 40'

Minuterie Chaud

Minuterie Froid

Sur notre site Internet: www.bosch-home.com

1009 / 9000496744

Robert Bosch Hausgeräte GmbH
 Carl-Wery-Str. 34
 81739 München/Deutschland

WTVW8660CH

Après le séchage : Linge ...

Repasser le linge

Repasser légèrement le linge

Ne pas repasser le linge

Repasser le linge à la machine

Blanc/Couleurs

Prêt à repasser

Prêt à ranger

Prêt à ranger plus

Extra sec

Synthétiques

Prêt à repasser

Prêt à ranger

Très sec

Mix

Prêt à ranger/Prêt à repasser

Défroisser

Sport/Fitness

Laine finition

Express 40'

Minuterie Chaud

Minuterie Froid

Sur notre site Internet: www.bosch-home.com

1009 / 9000496744

Robert Bosch Hausgeräte GmbH
 Carl-Wery-Str. 34
 81739 München/Deutschland

WTVW8660CH

Après le séchage : Linge ...

Repasser le linge

Repasser légèrement le linge

Ne pas repasser le linge

Repasser le linge à la machine

Blanc/Couleurs

Prêt à repasser

Prêt à ranger

Prêt à ranger plus

Extra sec

Synthétiques

Prêt à repasser

Prêt à ranger

Très sec

Mix

Prêt à ranger/Prêt à repasser

Défroisser

Sport/Fitness

Laine finition

Express 40'

Minuterie Chaud

Minuterie Froid

Sur notre site Internet: www.bosch-home.com

1009 / 9000496744

Robert Bosch Hausgeräte GmbH
 Carl-Wery-Str. 34
 81739 München/Deutschland

WTVW8660CH

Après le séchage : Linge ...

Repasser le linge

Repasser légèrement le linge

Ne pas repasser le linge

Repasser le linge à la machine

Blanc/Couleurs

Prêt à repasser

Prêt à ranger

Prêt à ranger plus

Extra sec

Synthétiques

Prêt à repasser

Prêt à ranger

Très sec

Mix

Prêt à ranger/Prêt à repasser

Défroisser

Sport/Fitness

Laine finition

Express 40'

Minuterie Chaud

Minuterie Froid

Sur notre site Internet: www.bosch-home.com

1009 / 9000496744

Robert Bosch Hausgeräte GmbH
 Carl-Wery-Str. 34
 81739 München/Deutschland

WTVW8660CH

Après le séchage : Linge ...

Repasser le linge

Repasser légèrement le linge

Ne pas repasser le linge

Repasser le linge à la machine

Blanc/Couleurs

Prêt à repasser

Prêt à ranger

Prêt à ranger plus

Extra sec

Synthétiques

Prêt à repasser

Prêt à ranger

Très sec

Mix

Prêt à ranger/Prêt à repasser

Défroisser

Sport/Fitness

Laine finition

Express 40'

Minuterie Chaud

Minuterie Froid

Sur notre site Internet: www.bosch-home.com

1009 / 9000496744

Robert Bosch Hausgeräte GmbH
 Carl-Wery-Str. 34
 81739 München/Deutschland

WTVW8660CH

Après le séchage : Linge ...

Repasser le linge

Repasser légèrement le linge

Ne pas repasser le linge

Repasser le linge à la machine

Blanc/Couleurs

Prêt à repasser

Prêt à ranger

Prêt à ranger plus

Extra sec

Synthétiques

Prêt à repasser

Prêt à ranger

Très sec

Mix

Prêt à ranger/Prêt à repasser

Défroisser

Sport/Fitness

Laine finition

Express 40'

Minuterie Chaud

Minuterie Froid

Sur notre site Internet: www.bosch-home.com

1009 / 9000496744

Robert Bosch Hausgeräte GmbH
 Carl-Wery-Str. 34
 81739 München/Deutschland

WTVW8660CH

Après le séchage : Linge ...

Repasser le linge

Votre nouveau sèche-linge

Félicitations ! Vous venez d'opter pour un appareil électroménager moderne et d'un haut niveau de qualité, de la marque Bosch. Le sèche-linge à condensation avec échangeur thermique et nettoyage automatique se distingue par une faible consommation d'énergie et un entretien réduit. Chacun de nos sèche-linge subit des tests fonctionnels soigneux avant de quitter notre usine. Notre service après-vente se tient à votre disposition pour répondre à toute demande de précisions.

Mise au rebut respectueuse de l'environnement

Mettez l'emballage au rebut en respectant l'environnement. Cet appareil a été labellisé conformément à la directive européenne 2002/96/CE sur les appareils électriques et électroniques usagés (waste electrical and electronic equipment - WEEE). Cette directive sert de règlement-cadre à la reprise et au recyclage des appareils usagés dans toute l'Europe.

Sommaire

	Page
■ Préparatifs	2
■ Réglage des programmes	2
■ Séchage	3/4
■ Remarques concernant le linge...	5
■ Entretien et nettoyage	6
■ Récapitulatif des programmes	7
■ Installation	8
■ Protection contre le gel/transport	8
■ Caractéristiques techniques	9
■ Accessoires en option	9
■ Que faire si...	10
■ Consignes de sécurité	11

Ce programme réduit le froissage du linge et rallonge la phase de protection anti-froissage après la fin du programme (deux niveaux de réglage).

Température réduite pour les textiles délicats ☐ avec durée de séchage plus longue (polyacryle, polyamide, élasthane ou acétate par exemple).

Voyants de déroulement du programme :

Séchage, Prêt à repasser, Prêt à ranger, Antifroissage/Fin

Voyants d'état

Voyants de service
 Nettoyer le filtre à peluches sous l'eau du robinet.
 Vider le réservoir d'eau condensée.

Utilisation conforme

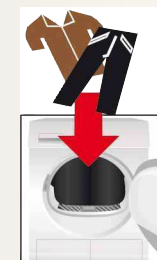
- Cette machine est destinée à un usage exclusivement domestique.
- L'appareil ne doit servir qu'à sécher des textiles lavés à l'eau.

Ne laissez pas les enfants jouer sans surveillance près de l'appareil !
 Eloignez les animaux domestiques de l'appareil !

Préparatifs Installation : voir page 8

Ne mettez jamais un sèche-linge endommagé en service !
 Prévenez le service après-vente !

Séchez-vous impérativement les mains avant !
 Ne saisissez que la fiche mâle !



Trier le linge et remplir

Enlevez tous les objets présents dans les poches.
 Pensez à enlever les briquets !
 Avant de garnir le tambour, vérifiez qu'il est bien

Sélection et réglage

Sélectionner un programme

Indication de la charge max. pour le programme sélectionné

Options	Zone d'affichage	Programmeur
		<p>Synthétiques Très sec Prêt à ranger Prêt à repasser Défroisser Sport/Fitness Laine finition Express 40'</p> <p>Blanc/Couleurs Extra sec Prêt à ranger plus Prêt à ranger Prêt à repasser Prêt à ranger Mix Prêt à repasser Mix Froid Minuterie</p> <p>Start Stop </p> <p>CH </p>

Voir le récapitulatif des p...

Toutes les tou...
 Un léger effleu...

Appuyer sur la t...

Ne faites fonc...
 que si le filtre

■ Antifroissage 	■ Menu	Permet de choisir les réglages.
■ Délicat ↓	■ -/+ (Réglage)	Permet de modifier tous les réglages visibles dans la zone d'affichage.
☐ Voyants d'état 	⌚ Départ différé	Fin du programme au bout de... (selon le programme sélectionné, par ex. durée 1h54 la sélection porte toujours sur une durée arrondie).
☐ Voyants de service Filtre à peluches Réservoir	🔊 Signal	Volume du signal sonore réglable sur quatre positions : 0 (muet), 1 (faible), 2 (normal)
	🔒 Verrouillage	Protection contre toute modification accidentelle des fonctions réglées (maintenez la touche enfoncée pendant 5 secondes).
	☀️ Degré de séchage	Réglage fin du degré de séchage pour les programmes Blanc/Couleurs , Synthétique , Express 40' : 0 (faible) - 3 (très élevé).
	⦿ Vitesse d'essorage	Vitesse d'essorage utilisée pour le lave-linge ; sert uniquement à l'affichage précis de la durée de séchage estimée.

Contrôler le sèche-linge



Brancher la fiche mâle



Retourner le tambour

es.
n vide !

du programme
amme de séchage ...

et le personnaliser

programmes -> Page 7

ches sont sensibles.
rement suffit !

ouche Départ/Pause

ctionner le sèche-linge
est en place !

-> 2h ; 1-24 heures

, 3 (fort). 0, 1, 2, 3

che Menu Marche/
Arrêt

es, Mix et 0, 1, 2, 3

600-1800

Séchage



1
2

3

Séchage



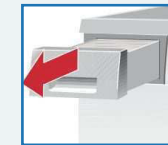
Ne retirez pas et ne videz pas le réservoir d'eau condensée au cours du séchage !



Vidanger l'eau condensée

Vous devez vider le réservoir d'eau condensée **après** chaque séchage, attendez la fin du cycle pour le faire!

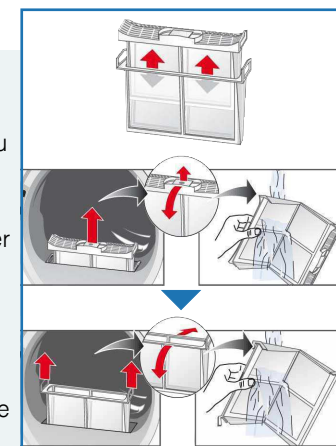
1. Sortez le réservoir et maintenez-le à l'horizontale.
 2. Jetez l'eau condensée.
 3. Remettez le réservoir en place jusqu'à ce qu'il s'encrante.
- Si le symbole clignote sur la zone d'affichage -> Pages 6 et 10.



Nettoyage des filtres à peluches

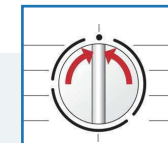
Le filtre à peluches est constitué de deux pièces. Nettoyer le filtre à peluches intérieur **après chaque** séchage. Nettoyer le filtre à peluches extérieur **tous les 5** séchages.

1. Ouvrir la porte. Retirer les peluches se trouvant sur la porte/au niveau de la porte.
2. Extraire le filtre à peluches intérieur et l'ouvrir.
3. Retirer les peluches (en passant la main sur le filtre à peluches). Si le filtre à peluches est fortement encrassé ou obstrué, il faut le rincer à fond sous l'eau du robinet et bien le sécher !
4. Refermer le filtre à peluches puis le remettre en place. Nettoyer le filtre à peluches extérieur le cas échéant :
5. Retirer le filtre à peluches intérieur, puis extraire le filtre à peluches extérieur.
6. Ouvrir et retirer les peluches. Rincer sous l'eau du robinet.
7. Fermer, puis remettre les deux filtres à peluches en place dans l'ordre inverse.



Eteindre le sèche-linge

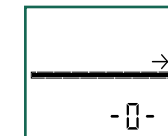
Ramenez le programmateur sur **Arrêt**. Ne laissez pas du linge humide dans le sèche-linge !



Retirer le linge

Votre sèche-linge dispose d'une fonction anti-froissage automatique qui fait entrer le tambour en mouvement à certains intervalles pendant 30 minutes après la fin du programme. Le linge reste défilé et aéré pendant une heure ou deux (si vous avez choisi la fonction **Antifroissage**).

Fin du programme dès que s'allume dans la zone d'affichage.



Interrompre le programme Rajouter ou retirer du linge.

Le cycle de séchage peut être brièvement interrompu pour rajouter ou retirer du linge. Le programme sélectionné doit ensuite se poursuivre jusqu'au bout.



N'éteignez jamais le sèche-linge avant la fin du cycle de séchage !

1. Ouvrez le hublot. Cette action interrompt le séchage.
2. Rajoutez du linge ou retirez-en puis refermez le hublot.
3. Si nécessaire, choisissez un autre programme et d'autres options.
4. Appuyez sur la touche **Start/Stop (Départ/Stop)**.

Remarques concernant le linge...



Symboles d'entretien des textiles

Respectez les instructions d'entretien fournies par le fabricant !

- Séchage à la température normale.
- Séchage à basse température -> Choisissez en plus **Délicat** ↓↓.
- Ne pas sécher en machine.



Respectez impérativement les consignes de sécurité ! -> Page 11.
Ne séchez pas par exemple les textiles suivants dans le sèche-linge :
- Textiles imperméables à l'air (caoutchoutés, par exemple).
- Textiles délicats (soie ou voilages synthétiques) -> Froissage !
- Linge souillé par de l'huile.



Conseils pour le séchage

- Pour obtenir un séchage uniforme, trie le linge par type de textile et par programme de séchage.
- Séchez toujours les petites pièces de linge (par ex. chaussettes de bébé) avec des grandes pièces de linge (par ex. serviettes de toilette).
- Pliez les grandes pièces de linge (draps) avant le séchage.
- Fermez les fermetures éclairs, crochets et œillets, boutonnez les taies et housses, fermez les ceintures textiles, nouez les lanières de tabliers, etc.
- Ne séchez pas excessivement les textiles synthétiques. -> Risque de froissage ! Laissez le linge finir de sécher à l'air.
- Ne séchez pas la laine dans le sèche-linge, rafraîchissez-la seulement -> Page 7, programme **Laine finition**.
- Ne repassez pas le linge immédiatement après le séchage. Pliez-le et laissez-le reposer un certain temps. -> L'humidité résiduelle se répartit uniformément.
- Lors du premier séchage, les textiles fragiles (tshirts, maillots, par exemple) tendent souvent à rétrécir. -> N'utilisez pas le programme **Extra sec**.
- Le linge amidonné ne va que sous réserves au sèche-linge. -> L'amidon laisse un revêtement qui gêne le séchage.
- Dosez l'assouplissant pour le lavage du linge à sécher conformément aux indications du fabricant.
- Si le tambour est peu chargé, utilisez un programme minuté -> Optimisation du séchage.

Respect de l'environnement/conseils pour économiser

- Avant de sécher le linge, essorez-le soigneusement dans le lave-linge. -> Des vitesses d'essorage assez élevées raccourcissent la durée de séchage et réduisent la consommation d'énergie. Essorez aussi les synthétiques.
- Utilisez la charge de linge maximale recommandée, mais ne la dépassez pas. -> Récapitulatif des programmes -> Page 7.
- Pendant le séchage, veillez à ce que la pièce soit bien aérée.
- N'obstruez pas la grille de refroidissement et ne collez rien dessus.

Entretien et nettoyage



Uniquement appareil éteint !



Echangeur thermique

Le nettoyage de l'échangeur thermique du sèche-linge s'effectue automatiquement lors du séchage, l'indication **CIn** apparaît dans la zone d'affichage. Ne retirez pas le réservoir d'eau condensée pendant le processus de nettoyage.

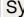


Châssis du sèche-linge, bandeau de commande, grille de refroidissement

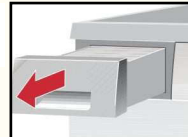
- Frottez ces éléments à l'aide d'un chiffon doux et humide.
- N'utilisez aucun détergent ou solvant agressif.
- Enlevez immédiatement les résidus de produit lessiviel et de détergent.
- Il peut arriver lors du séchage que de l'eau s'accumule entre le hublot et le joint. Cela n'entrave en rien le fonctionnement du sèche-linge !



Filtre du réservoir d'eau condensée

Le filtre est automatiquement nettoyé lors de la vidange du réservoir d'eau condensée. Le nettoyage ne s'impose par conséquent que lorsque le symbole  clignote à nouveau sur la zone d'affichage après la vidange du réservoir d'eau condensée.

1. Retirez le réservoir d'eau condensée.



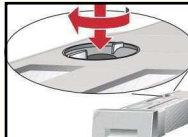
2. Tournez le filtre pour le sortir de son logement.



3. Nettoyez abondamment le filtre à l'eau.



4. Remettez le filtre en place et tournez-le jusqu'en butée.



5. Remettez le réservoir d'eau condensée en place jusqu'à ce qu'il s'encrante.



Ne faites fonctionner le sèche-linge que si le filtre est en place !



Sonde d'hygrométrie

Le sèche-linge est équipé de sondes d'hygrométrie en acier inoxydable. Ces sondes permettent de mesurer le degré d'humidité du linge. Au fil du temps, elles peuvent se recouvrir d'une fine pellicule de calcaire.

1. Ouvrez le hublot.
2. Nettoyez les sondes avec une éponge récurante humide.



N'utilisez pas de laine d'acier ou de produit abrasif!



Récapitulatif des programmes (Voir aussi page 5)



Après le séchage : Linge ...

- ☐ Repasser le linge
- ☐ Repasser légèrement le linge
- ☐ Ne pas repasser le linge
- ☐ Repasser le linge à la machine

	T-shirts	Chemises	Pantatons	Robes/habits	Tenues de sport	Tenues de travail	Anoraks	Peignoirs en tissu éponge	Lingerie	Chaussettes	Litière	Linge de table	Serviettes en tissu éponge	Torchons vaisselle/mains
Blanc/Couleurs max. 7 kg ☐ ☐ ☐ ☐ ☐ ☐ ☐ ☐ ☐ ☐ ☐ ☐ ☐ ☐ ☐	☑	☑	☑	☑	☑	☑	☑	☑	☑	☑	☑	☑	☑	☑
Prêt à repasser	☑	☑	☑	☑	☑	☑	☑	☑	☑	☑	☑	☑	☑	☑
Prêt à ranger	☑	☑	☑	☑	☑	☑	☑	☑	☑	☑	☑	☑	☑	☑
Prêt à ranger plus	☑	☑	☑	☑	☑	☑	☑	☑	☑	☑	☑	☑	☑	☑
Extra sec	☑	☑	☑	☑	☑	☑	☑	☑	☑	☑	☑	☑	☑	☑
Synthétiques max. 3,5 kg ☐ ☐ ☐ ☐ ☐ ☐ ☐ ☐ ☐ ☐ ☐ ☐ ☐ ☐ ☐	☑	☑	☑	☑	☑	☑	☑	☑	☑	☑	☑	☑	☑	☑
Prêt à repasser	☑	☑	☑	☑	☑	☑	☑	☑	☑	☑	☑	☑	☑	☑
Prêt à ranger	☑	☑	☑	☑	☑	☑	☑	☑	☑	☑	☑	☑	☑	☑
Très sec	☑	☑	☑	☑	☑	☑	☑	☑	☑	☑	☑	☑	☑	☑
Mix max. 3 kg ☐ ☐ ☐ ☐ ☐ ☐ ☐ ☐ ☐ ☐ ☐ ☐ ☐ ☐ ☐	☑	☑	☑	☑	☑	☑	☑	☑	☑	☑	☑	☑	☑	☑
Prêt à ranger/Prêt à repasser	☑	☑	☑	☑	☑	☑	☑	☑	☑	☑	☑	☑	☑	☑
Défroisser max. 3 kg	☑	☑	☑	☑	☑	☑	☑	☑	☑	☑	☑	☑	☑	☑
Sport/Fitness max. 1,5 kg	☑	☑	☑	☑	☑	☑	☑	☑	☑	☑	☑	☑	☑	☑
Laine finition max. 3 kg	☑	☑	☑	☑	☑	☑	☑	☑	☑	☑	☑	☑	☑	☑
Express 40' max. 2 kg	☑	☑	☑	☑	☑	☑	☑	☑	☑	☑	☑	☑	☑	☑
Minuterie Chaud max. 3 kg	☑	☑	☑	☑	☑	☑	☑	☑	☑	☑	☑	☑	☑	☑
Minuterie Froid max. 3 kg	☑	☑	☑	☑	☑	☑	☑	☑	☑	☑	☑	☑	☑	☑

*Pour lots de linge mélangés en coton et textiles synthétiques (Mix).
Pour le coton, le lin et les tissus synthétiques encore humides. Les textiles sont moins froissés et pas totalement secs.
Suspendez-les.
Pour les textiles recouverts d'une couche protectrice, textiles repoussant l'eau, vêtements fonctionnels, tissus polaires (séchez séparément les vestes/pantatons avec doublure amovible).
Pour textiles en laine allant au lave-linge. Ces textiles deviennent duveteux mais ne séchent pas entièrement.
Retirez-les en fin de programme et suspendez-les pour qu'ils finissent de sécher.
Pour le linge qui doit sécher rapidement, par exemple les textiles synthétiques, mixtes ou en coton. Les valeurs réelles peuvent différer des valeurs indiquées en fonction du type de textile, de la composition du linge à sécher, de l'humidité résiduelle du textile et de la quantité de chargement.
Pour textiles pré-séchés, comportant plusieurs épaisseurs et délicats, en fibres acryliques ou pour les petites pièces de linge.
Ce programme convient aussi pour parfaire le séchage.
Pour tous types de textiles. Pour rafraîchir ou aérer le linge resté longtemps rangé.*

Sur notre site Internet:
www.bosch-home.com

1009 / 9000496744



Robert Bosch Hausgeräte GmbH
Carl-Wery-Str. 34
81739 München/Deutschland

WTW86560CH

Installation

- Eléments fournis : un sèche-linge, une notice d'installation et d'utilisation.
- Vérifiez que le sèche-linge ne présente pas de dégâts dus au transport !
- Le sèche-linge est lourd. Ne le soulevez pas tout(e) seul(e) !
- Prenez garde à ne pas vous blesser avec les arêtes vives !
- Ne tentez jamais de soulever le sèche-linge par ses pièces saillantes (le hublot, par exemple) : risque de rupture !
- N'installez pas le sèche-linge dans des locaux à risque de gel !
L'eau, en gelant, pourrait l'endommager !
- En cas de doute, confiez le branchement à un spécialiste !

1. Installation du sèche-linge

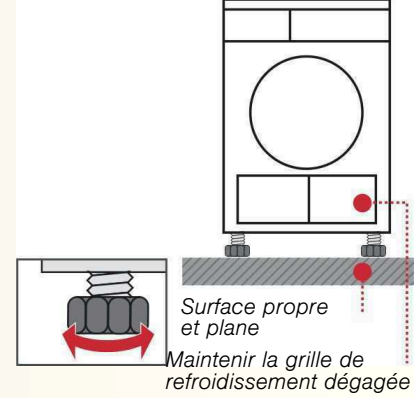
- La prise doit rester accessible en permanence !
- Veillez à ce que la surface d'installation soit propre, plane et dure !
- Veillez à ce que la grille de refroidissement à l'avant du sèche-linge soit dégagée.
- Veillez à maintenir l'environnement du sèche-linge propre.
- Ajustez bien l'horizontalité du sèche-linge à l'aide des pieds à vis.
Servez-vous d'un niveau à bulle.
- Ne dévissez pas les pieds à vis de plus de 20 mm.
N'enlevez en aucun cas les pieds à vis !



Retirez tous les accessoires du tambour.
Le tambour doit être entièrement vide !



N'installez pas le sèche-linge derrière une porte ou une porte coulissante qui pourrait gêner ou bloquer l'ouverture du hublot. Ainsi, les enfants ne risqueront pas de s'enfermer et de mettre leur vie en danger.



2. Raccordement au secteur Voir les consignes de sécurité -> Page 11.

- Branchez le sèche-linge, en respectant la réglementation, à une prise de courant alternatif équipée d'une terre. En cas de doute, faites vérifier la prise par un spécialiste !
- La tension du secteur et la tension indiquée sur la plaque signalétique du sèche-linge (-> page 9) doivent concorder !
- Les données de branchement et l'ampérage nécessaire du fusible/disjoncteur figurent sur la plaque signalétique.

Protection contre le gel



Ne faites pas fonctionner le sèche-linge en cas de risque de gel !



Préparatifs

1. Videz le réservoir d'eau condensée -> Page 4.
2. Amenez le programmateur sur un programme quelconque.
3. Appuyez sur la touche **Start/Stop (Départ/Stop)** -> L'eau condensée est pompée vers le réservoir.
4. Attendez 5 min., videz à nouveau le réservoir d'eau condensée.
5. Ramenez le programmateur sur **Arrêt**.

Transport



- Préparation du sèche-linge -> voir protection contre le gel.
- Transportez le sèche-linge en position verticale.
- Laissez reposer le sèche-linge pendant une heure après l'avoir transporté.



De l'eau résiduelle se trouve dans le sèche-linge.
Celle-ci risque de s'échapper du sèche-linge s'il est incliné.

Caractéristiques techniques

● Dimensions (pxlxh)	60 x 60 x 85 cm (hauteur réglable)
Poids	env. 53 kg
Charge max. de linge	7 kg
Réservoir d'eau condensée	4,0 l
Tension de raccordement	220-240 V
Puissance de raccordement	max. 1000 W
Ampérage fusible/disjoncteur	10 A
Température ambiante	5 - 35 °C
Numéro de série/ Numéro de fabrication	Côté intérieur hublot

La plaque signalétique se trouve au dos du sèche-linge.

● Valeurs de consommation	Les valeurs qui suivent sont indicatives. Elles ont été déterminées dans des conditions normalisées.		
	Vitesse d'essorage tr/min (humidité résiduelle)	Durée de séchage en minutes**	Consommation en kWh**
Blanc/Couleurs 7 kg			
Prêt à ranger*	1400 (env. 50 %)	112	1,35
	1000 (env. 60 %)	131	1,60
	800 (env. 70 %)	150	1,86
Prêt à repasser*	1400 (env. 50 %)	80	0,96
	1000 (env. 60 %)	99	1,22
	800 (env. 70 %)	118	1,47
Synthétiques 3,5 kg			
Prêt à ranger*	800 (env. 40 %)	51	0,56
	600 (env. 50 %)	63	0,70

*Programmes de contrôle selon DIN EN 61121

**Les valeurs réelles peuvent différer des valeurs indiquées en fonction du type de textile, de la composition du linge à sécher, de l'humidité résiduelle du textile et de la quantité de chargement.

- **Eclairage intérieur du tambour (ampoule incandescente E14, 15 W)**
L'éclairage du tambour s'allume lorsque vous ouvrez ou refermez le hublot, ainsi qu'au démarrage d'un programme ; il s'éteint automatiquement. Remplacement de l'ampoule incandescente -> Page 10.

Accessoires en option

N° de réf.

WTZ 11310 **Kit de liaison de l'ensemble lave-linge/sèche-linge**
Pour placer le sèche-linge sur un lave-linge adéquat de même profondeur et de même largeur et gagner ainsi de la place.
Utilisez impérativement ce kit de solidarisation pour fixer le sèche-linge sur le lave-linge!
Comme WTZ 11310, mais avec tablette de travail extractible.

WTZ 11300

Soubassement Risque d'électrocution!

À la place du panneau de recouvrement de l'appareil, faites monter impérativement un dispositif de recouvrement en tôle par un spécialiste.

WMZ 20460

Socle
Pour un meilleur chargement et déchargement de l'appareil.
Le panier qui se trouve dans le tiroir peut être utilisé pour transporter le linge.

Que faire si ...



Ne confiez les réparations qu'au service après-vente ou à un spécialiste dûment autorisé ! Avant d'appeler le service après-vente, veuillez vérifier que vous ne pouvez pas remédier vous-même au problème. Si vous avez besoin d'un conseil, sachez que l'intervention d'un technicien vous sera facturée, même pendant la période de garantie. Veuillez consulter la liste ci-jointe pour trouver le service après-vente le plus proche de votre domicile. Veuillez indiquer au service après-vente le numéro de série (E-Nr.) et le numéro de fabrication (FD) du sèche-linge (voir du côté intérieur du hublot).

- Le voyant **Start/Stop** (Départ/Stop) ne s'allume pas. Avez-vous branché la prise ? Avez-vous choisi un programme ? Vérifiez le fusible/disjoncteur domestiques.
- Le symbole et le voyant lumineux Départ/Stop clignotent. Videz le réservoir d'eau condensée. Nettoyez le filtre dans le réservoir d'eau condensée -> Page 6.
- Le symbole et le voyant lumineux Départ/Stop clignotent. Nettoyer le filtre à peluches sous l'eau du robinet -> Page 4.
- Le sèche-linge ne démarre pas. Avez-vous appuyé sur la touche **Départ/Stop** ? Le hublot est-il fermé ? Avez-vous réglé le programme ? La température ambiante est-elle supérieure à 5 °C ?
- De l'eau sort de l'appareil. Ajustez l'horizontalité du sèche-linge.
- Le hublot s'ouvre tout seul. Pour fermer le hublot, poussez-le jusqu'à ce qu'il s'enclenche de façon audible.
- Le linge n'atteint pas le degré de séchage voulu ou le séchage dure trop longtemps. Nettoyer le filtre à peluches sous l'eau du robinet -> Page 4. Videz le réservoir d'eau condensée -> Page 4. Température ambiante supérieure à 35 °C -> Aérez suffisamment. Grille de refroidissement obstruée -> Dégagez-la. Avez-vous réglé le sèche-linge sur un programme adapté ? -> Page 7. Linge trop sec ? Le sèche-linge avec échangeur de chaleur nécessite suffisamment d'humidité résiduelle dans le linge. Avez-vous encastré l'appareil dans un volume trop restreint ? Veillez à ce que l'air puisse circuler. Coupure de courant -> Faites redémarrer le sèche-linge. Fine pellicule de calcaire sur les sondes d'hygrométrie -> Nettoyez les sondes, voir page 6.
- Linge humide. Utilisez le programme de séchage immédiatement au dessus ou ajoutez le programme Minuterie -> Page 7. Le linge chaud est moins humide qu'il ne paraît au toucher !
- Forte augmentation de l'humidité dans le local. Veillez à ce que l'aération de la pièce soit suffisante. Grille de refroidissement obstruée ? -> Dégagez-la.
- La mention **Cln** apparaît sur la zone d'affichage. C'est normal. Nettoyage automatique de l'échangeur thermique. Ne videz pas le réservoir d'eau condensée.
- Coupure de courant. Retirez immédiatement le linge du sèche-linge et étendez-le. La chaleur peut s'échapper.
- L'éclairage intérieur ne fonctionne pas. Débranchez la fiche mâle de la prise de courant, retirez le diffuseur situé à l'intérieur du sèche-linge (tournevis Torx 20) et changez l'ampoule. Remettez le diffuseur. Ne faites pas fonctionner le sèche-linge sans remettre le diffuseur !
- Vibrations et bruits occasionnels. C'est normal. Nettoyage automatique de l'échangeur thermique.
- Fort ronflement pendant quelques secondes. Le réservoir d'eau condensée est-il introduit jusqu'en butée ? -> Poussez le réservoir à fond.
- Si vous ne parvenez pas vous-même à remédier au problème ou si une réparation s'impose :
- Ramenez le programmeur sur **Arrêt**.
- Débranchez la prise.
- Appelez le service après-vente -> Liste des services après-vente disponibles !

Consignes de sécurité



Cas d'urgence – Débranchez immédiatement la prise ou coupez le courant au niveau du fusible/disjoncteur.

Ne vous servez du sèche-linge... – Que dans les pièces intérieures de votre domicile privé.
– Que pour sécher des textiles.

Ne vous servez jamais du sèche-linge... – A des fins autres que celles décrites.
– Et ne modifiez jamais son mécanisme ni ses caractéristiques.

Danger


- Les enfants et les personnes n'ayant pas lu la notice ne sont pas autorisés à utiliser le sèche-linge.
- Ne laissez pas les enfants jouer près du sèche-linge sans surveillance.
- Eloignez aussi les animaux domestiques.
- Enlevez tous les objets présents dans les poches des vêtements. Attention particulièrement aux briquets -> **Risque d'explosion !**
- Ne vous appuyez pas et ne vous asseyez pas sur le hublot -> **Risque de renversement !**

Installation

- Fixez les câbles -> **Risque de chute !**
- Ne faites pas fonctionner le sèche-linge en cas de risque de gel !

Raccordement au secteur

- Raccordez le sèche-linge, en respectant la réglementation, à une prise de courant alternatif équipée d'une terre, faute de quoi, la sécurité n'est pas garantie.
- Le câble aboutissant à la prise doit avoir une section suffisante.

- N'utilisez que des disjoncteurs différentiels arborant ce symbole : 
- La prise du sèche-linge et la prise murale doivent concorder.
- N'utilisez pas de blocs multiprises ni de prolongateurs.
- Ne branchez pas/ne débranchez pas la prise avec les mains mouillées -> **Risque d'électrocution !**
- Pour débrancher la prise, ne tirez jamais sur le cordon.
- Veillez à ne pas endommager le cordon d'alimentation. -> **Risque d'électrocution !**

Utilisation

- Ne mettez que du linge dans le tambour. Vérifiez le contenu du tambour avant d'allumer le sèche-linge.
- N'utilisez pas le sèche-linge si le linge est entré en contact avec des solvants, de l'huile, de la cire, de la graisse ou de la peinture (laques, produits détachants, essence de nettoyage, etc.) -> **Risque d'incendie/d'explosion !**
- Risque lié à la poussière (charbon, farine, par exemple) : n'utilisez pas le sèche-linge -> **Risque d'explosion !**
- N'utilisez pas le sèche-linge si le linge contient de la mousse/du caoutchouc mousse. Il risque de détruire les matériaux élastiques ; la déformation du matériau mousse, de son côté, risque d'endommager le sèche-linge.
- Eteignez le sèche-linge à la fin du programme.
- L'eau condensée n'est pas potable et peut être souillée par des peluches !

Défaut

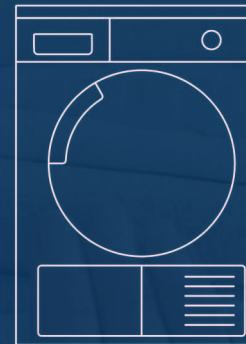
- N'utilisez pas le sèche-linge s'il est défectueux ou si vous soupçonnez la présence d'un défaut. Confiez sa réparation au service après-vente.
- N'utilisez pas le sèche-linge si son cordon d'alimentation est défectueux. Pour éviter des risques inutiles, confiez sa réparation au service après-vente.
- Avant de changer l'ampoule d'éclairage intérieur, débranchez impérativement la prise. -> **Risque d'électrocution !**

Pièces de rechange

- Pour des raisons de sécurité, n'utilisez que des pièces de rechange et des accessoires d'origine.

Mise au rebut

- Sèche-linge : débranchez la prise et sectionnez ensuite le cordon d'alimentation du sèche-linge. Confiez l'appareil au service de ramassage adéquat.
- L'échangeur thermique contient un fluide frigorigène -> Éliminez-le comme il se doit.
- Emballage : ne permettez pas aux enfants de jouer avec les pièces de l'emballage -> **Risque d'asphyxie !**
- Tous les matériaux sont respectueux de l'environnement et recyclables. Mettez-les au rebut en respectant l'environnement.



Sèche-linge

fr

Notice d'utilisation et d'installation



BOSCH



Respectez les consignes de sécurité énoncées à la page 11.



Ne mettez ce sèche-linge en service qu'après avoir lu la présente notice !