

## Sicherheitshinweise

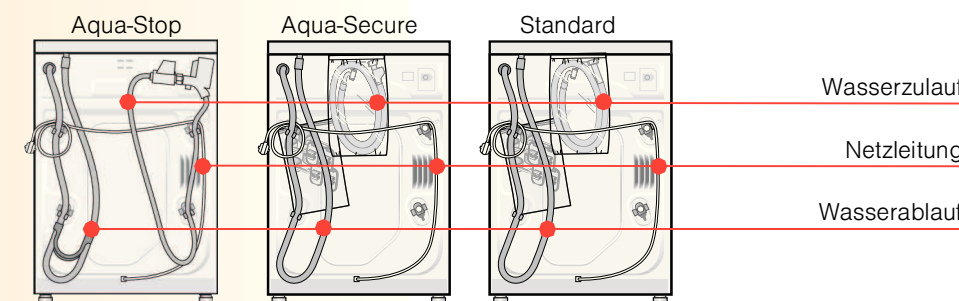
- Der Waschtrockner hat ein hohes Gewicht - Vorsicht beim Anheben.
- Achtung: Eingefrorene Schläuche können reißen/platzen. Waschtrockner nicht in frostgefährdeten Bereichen und/oder im Freien aufstellen.
- Waschtrockner kann beschädigt werden. Nicht an vorstehenden Bauteilen (z. B. Einfüllfenster) anheben.
- Zusätzlich zu den hier aufgeführten Hinweisen können besondere Vorschriften des zuständigen Wasser- und Elektrizitätswerkes gelten.
- In Zweifelsfällen vom Fachmann anschließen lassen.
- Schläuche und Leitungen so verlegen, dass keine Stolpergefahr besteht.

## Umweltgerecht entsorgen

- Verpackung umweltgerecht entsorgen.
- Dieses Gerät ist entsprechend der europäischen Richtlinie 2002/96/EG über Elektro- und Elektronik-Altgeräte (waste electrical and electronic equipment - WEEE) gekennzeichnet. Die Richtlinie gibt den Rahmen für eine EU-weit gültige Rücknahme und Verwertung der Altgeräte vor.

## Lieferumfang je nach Modell

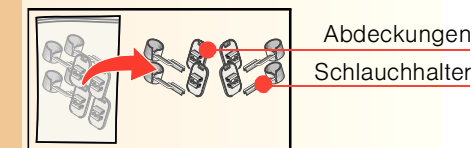
Feuchtigkeit in der Trommel ist bedingt durch die Endkontrolle.



Wasserzulauf

Netzleitung

Wasserablauf



Abdeckungen

Schlauchhalter

### Je nach Anschluss zusätzlich benötigt

- 1 Schlauchschelle Ø 24–40 mm (Fachhandel) zum Anschluss an einen Siphon. → Seite 4. Wasseranschluss

### Nützliches Werkzeug

- Wasserwaage zum Ausrichten.
- Schraubenschlüssel mit SW13: zum Lösen der Transportsicherungen → Seite 3 und SW17: zum Ausrichten der Gerätefüße → Seite 5.

1

## Aufstellfläche

- Die Standfestigkeit ist wichtig, damit die Maschine nicht wandert!
- Die Aufstellfläche muss fest und eben sein.
- Nicht geeignet sind weiche Böden/Bodenbelege.
- Für gute Trocknungsergebnisse für gute Belüftung des Raumes sorgen!

### Bei Aufstellen auf einen Sockel

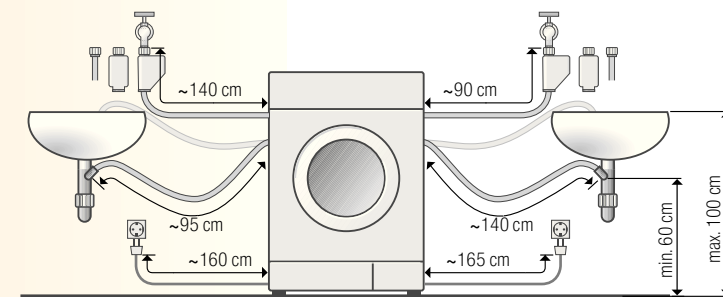
- Gerätefüße des Waschtrockners **unbedingt** mit Haltetaschen\* befestigen. \* Bestell-Nr. WMZ 2200, WX 9756

### Bei Aufstellen auf eine Holzbalkendecke

- Waschtrockner möglichst in einer Ecke aufstellen.
- Wasserbeständige Holzplatte (min. 30 mm dick) auf Fußboden schrauben.
- Gerätefüße des Waschtrockners **unbedingt** mit Haltetaschen\* befestigen. \* Bestell-Nr. siehe oben

## Schlauch- und Leitungslängen je nach Modell

Linksseitiger Anschluss oder Rechtsseitiger Anschluss



Hinweis: Bei Nutzung der Schlauchhalter verringern sich die möglichen Schlauchlängen!

Erhältlich beim Fachhändler/Kundendienst:

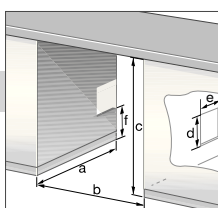
- Verlängerung für Aqua-Stop- bzw. Kaltwasser-Zulaufschlauch (ca. 2,50 m). Bestell-Nr. WMZ2380, WZ10130.
- Längerer Zulaufschlauch (ca. 2,20 m) für Modell Standard.

## Unter-/Einbau des Gerätes

- Unter-/Einbau vor dem Anschluss an die Stromversorgung. Beim Trocknen tritt Warmluft mit einer Temperatur bis 60 °C aus.

### Einbau in eine Küchenzeile (Unter- oder Einbau)

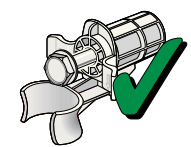
- Erforderliche Abmessungen: **a = 650 mm, b = 620 mm, c = 850 mm**
- Waschtrockner nur unter einer durchgehenden, mit den Nachbarschränken fest verbundenen Arbeitsplatte aufstellen.
- Aufstellfläche gut belüften, sonst keine optimalen Trocknungsergebnisse. Abmessungen der Belüftungsöffnungen (je nach Gegebenheit auf einer Seite vorsehen). Öffnungsquerschnitt: **d x e = 200 mm x 100 mm**. Höhe über Fußboden: **f = 365 mm**. Abstand zwischen Wand und Gerät: **50 mm**.



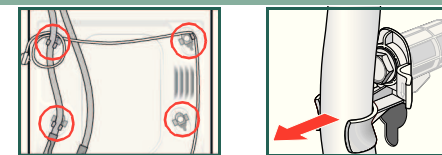
2

## Transportsicherungen entfernen

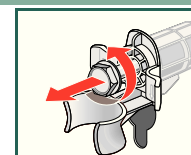
- Vor dem ersten Gebrauch unbedingt die 4 Transportsicherungen komplett entfernen und aufbewahren.
- Bei späterem Transport Transportsicherungen unbedingt wieder einbauen – verhindert Beschädigung der Maschine. → Seite 6
- Schraube und Hülse zusammenschraubt aufbewahren.



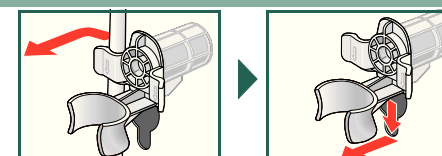
1. Schläuche (je nach Modell) aus den Halterungen nehmen.



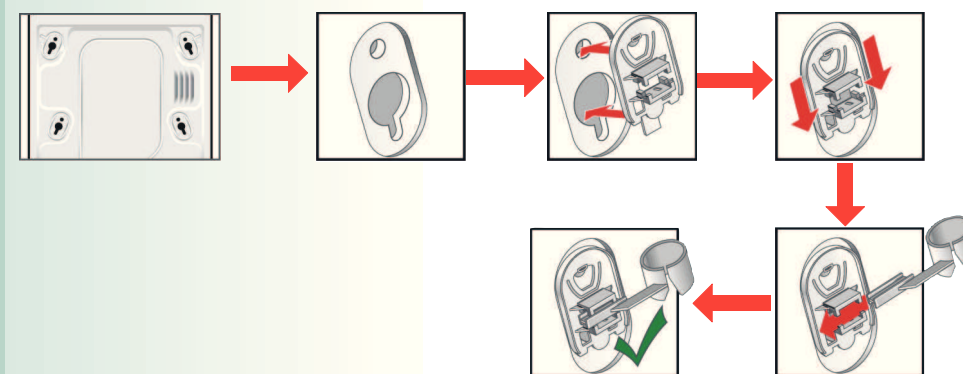
2. Alle 4 Transportsicherungsschrauben lösen und entfernen.



3. Alle Transportsicherungshülsen entfernen.



4. Abdeckungen einsetzen. Fest Verriegeln durch Druck auf den Rasthaken. Schlauchhalter einsetzen.



5. Schläuche in den Schlauchhaltern fixieren.

3

## Wasseranschluss je nach Modell

- **Stromschlaggefahr!** Aqua-Stop-Sicherheitseinrichtung nicht in Wasser tauchen (enthält elektrisches Ventil).
- Um Leckage oder Wasserschäden zu vermeiden, Hinweise in diesem Kapitel unbedingt beachten!
- **Achtung:** Waschtrockner nur mit kaltem Trinkwasser betreiben.
- Nicht an Mischbatterie eines drucklosen Heißwasseraufbereiteters anschließen.
- Nur den mitgelieferten oder einen im autorisierten Fachhandel erworbenen Zulaufschlauch verwenden, keinen gebrauchten!
- In Zweifelsfällen vom Fachmann anschließen lassen.

### Wasserzulauf

**Wasserzulaufschlauch:**  
**Achtung:** nicht knicken, quetschen, verändern oder durchschneiden (Festigkeit ist nicht mehr gewährleistet).

**Optimaler Wasserdruck im Leitungsnetz: 100–1000 kPa (1–10 bar)**

- Bei aufgedrehtem Wasserhahn fließen mindestens 8l/min.
- Bei höherem Wasserdruck Druckminderventil einbauen.

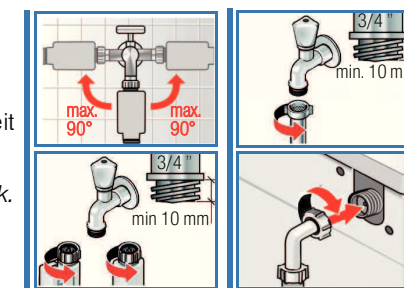
1. Wasserzulaufschlauch an Wasserhahn anschließen.

**Achtung:** Verschraubungen nur von Hand anziehen.

2. Wasserhahn vorsichtig öffnen und dabei die Dichtheit der Anschluss-Stellen prüfen.

**Achtung:** Schraubverbindung steht unter Wasserleitungsdruck.

Model: Aqua-Stop/Secure Standard



### Wasserablauf

**Wasserablaufschlauch:**  
**Achtung:** nicht knicken oder in die Länge ziehen. Höhenunterschied zwischen Aufstellfläche und Abfluss: 60 cm – max. 100 cm

#### Ablauf in ein Waschbecken

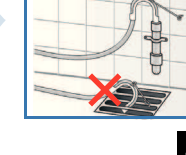
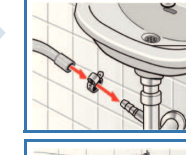
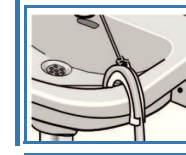
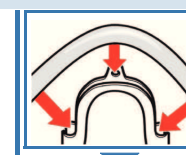
**Achtung:** Ablaufschlauch gegen Herausrutschen sichern. **Achtung:** Verschluss-Stöpsel darf den Abfluss des Waschbeckens nicht verschließen. Beim Abpumpen prüfen, ob das Wasser schnell genug abläuft. Das Ende des Ablaufschlauches darf nicht in das abgepumpte Wasser tauchen! Gefahr, dass Wasser in den Waschtrockner zurückgesaugt wird!

#### Ablauf in einen Siphon:

**Achtung:** Anschluss-Stelle muss mit Schlauchschelle, Ø 24–40 mm (Fachhandel) gesichert werden.

#### Ablauf in ein Kunststoffrohr mit Gummimuffe oder in einen Gully:

**Achtung:** Ablaufschlauch gegen Herausrutschen sichern.



4

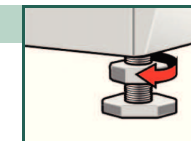
## Ausrichten

- Starke Geräuschbildung, Vibrationen und "Wandern" können Folge einer nicht korrekten Ausrichtung sein!

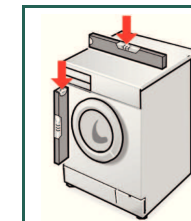
Verwenden Sie zum Ausrichten des Trockners eine Wasserwaage.

### Waschtrockner mit Wasserwaage ausrichten

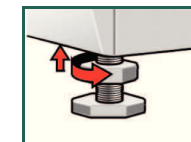
1. Kontermutter mit Schraubenschlüssel im Uhrzeigersinn lösen..



2. Höhe durch Drehen des Gerätefußes verändern. **Achtung:** Alle vier Gerätefüße müssen fest auf dem Boden stehen. Der Waschtrockner darf nicht wackeln! Ausrichtung des Waschtrockners mit Wasserwaage überprüfen, evtl. korrigieren.



3. Kontermutter gegen das Gehäuse festziehen. Den Fuß dabei festhalten und in der Höhe nicht verstellen. **Achtung:** Die Kontermuttern aller vier Gerätefüße müssen fest gegen das Gehäuse geschraubt sein!



## Elektrischer Anschluss

- Anschluss des Waschtrockners nur an Wechselstrom über vorschriftsmäßig installierte Schutzkontakt-Steckdose.
- Netzspannung und Spannungsangabe am Waschtrockner (Geräteschild) müssen übereinstimmen.
- Anschlusswert sowie erforderliche Sicherung sind auf dem Geräteschild angegeben.
- Sicherstellen, dass:
  - Netzstecker und Steckdose zusammenpassen,
  - der Leitungsquerschnitt ausreicht,
  - das Erdungssystem vorschriftsmäßig installiert ist.
- Netzleitungswechsel (wenn nötig) nur durch Elektro-Fachkraft. Ersatz-Netzleitung beim Kundendienst erhältlich.
- Keine Mehrfachstecker/-kupplungen und Verlängerungsleitungen verwenden.
- Wird ein Fehlerstrom-Schutzschalter verwendet, nur einen Typ mit diesem Zeichen einsetzen: . Nur dieses Zeichen garantiert die Erfüllung der heute gültigen Vorschriften.
- Netzstecker:
  - nicht mit feuchten Händen einstecken/aus der Steckdose ziehen.
  - nur am Stecker, nicht an der Leitung aus der Steckdose ziehen.
  - niemals während des Betriebs ziehen.

Hersteller (siehe Gebrauchsanleitung)

0312 / 9000 495239

5

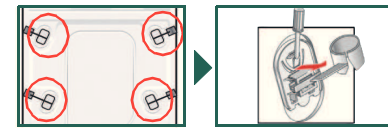
## Transportieren, z. B. bei Umzug

### 1. Bevor der Wäschetrockner transportiert wird:

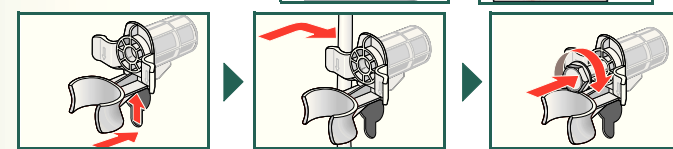
1. Wasserhahn schließen.
2. Wasserdruck im Zulaufschlauch. abbauen.  
→ Seite 8: *Wartung – Sieb im Wasserzulauf*
3. Restliche Waschlauge ablassen.  
→ Seite 8: *Wartung – Laugenpumpe*
4. Wäschetrockner vom Stromnetz trennen.
5. Schläuche abmontieren.

### 2. Transportsicherungen einbauen:

1. Abdeckungen abnehmen. Falls erforderlich, Schlauchhalter entfernen. → Bild rechts



2. Alle 4 Hülsen einsetzen. Netzleitung an den Halterungen festklemmen. Schrauben einsetzen und festziehen.



Nach dem Transportieren unbedingt Transportsicherungen entfernen! → Seite 3

Um zu verhindern, dass beim nächsten Waschen Waschmittel ungenutzt in den Ablauf fließt: 1 Liter Wasser in Kammer II gießen und Programm **Abpumpen** oder **Schleudern** starten.

## Technische Daten

- **Abmessungen (Breite x Tiefe x Höhe)** 600 x 600 x 850 mm
- **Gewicht** 84,5 kg
- **Netzanschluss** Nennspannung 220–240 V, 50 Hz  
Nennstrom 10 A  
Nennleistung (Waschen) 2400 W  
Nennleistung (Trocknen) 1900 W
- **Wasserdruck** 100–1000 kPa (1–10 bar)
- **Abflusshöhe** 60–100 cm
- **Testprogramme** Nach gültigem europäischen Standard 50229

6

## Pflege



- Stromschlaggefahr! Netzstecker ziehen!
- Explosionsgefahr! Keine Lösungsmittel!

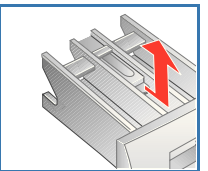
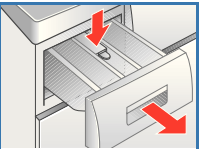
### i Maschinengehäuse, Bedienfeld

- Mit weichem, feuchtem Lappen abreiben.
- Keine scheuernden Tücher, Schwämme und Reinigungsmittel (Edelstahlreiniger) benutzen.
- Waschmittel- und Reinigerreste sofort entfernen.
- Reinigen mit Wasserstrahl verboten.

### i Waschmittelschublade reinigen ...

... wenn Wasch- oder Weichspülmittelreste vorhanden.

1. Herausziehen, Einsatz herunterdrücken, Schublade ganz herausnehmen.
2. Einsatz herausnehmen: mit Finger Einsatz von unten nach oben drücken.
3. Einspülschale und Einsatz mit Wasser und Bürste reinigen und abtrocknen.
4. Einsatz aufsetzen und einrasten (Zylinder auf Führungstift stecken).
5. Waschmittelschublade einschieben.
6. Waschmittelschublade offen lassen, damit Restwasser abtrocknen kann.



### i Waschtrommel

Rostflecken – chlorfreies Putzmittel benutzen, keine Stahlwolle.

### i Entkalken

*Keine Wäsche in der Maschine!*

Bei richtiger Waschmitteldosierung nicht nötig, falls doch, nach Angaben des Entkalkungsmittel-Herstellers vorgehen. Geeignete Entkalker können über unsere Internetseite oder über den Kundendienst bezogen werden.

## Kundendienst

● Können Sie die Störung nicht selbst beheben (Was tun wenn ... , → *Gebrauchsanleitung*), wenden Sie sich bitte an unseren Kundendienst. Wir finden immer eine passende Lösung, auch um unnötige Technikerbesuche zu vermeiden.

● Die Kontaktdaten aller Länder finden Sie im beiliegenden Kundendienst-Verzeichnis.

● Geben Sie bitte dem Kundendienst die Erzeugnis-Nummer (E-Nr.) und die Fertigungsnummer (FD) des Gerätes an.

E-Nr. \_\_\_\_\_ FD \_\_\_\_\_

Erzeugnisnummer Fertigungsnummer

Diese Angaben finden Sie:  
Einfüllfenster innen\* / geöffnete Service-Klappe\*  
und Rückseite des Gerätes.  
\* je nach Modell

● **Vertrauen Sie auf die Kompetenz des Herstellers.** Wenden Sie sich an uns. Sie stellen somit sicher, dass die Reparatur von geschulten Servicetechnikern durchgeführt wird, die mit den Original-Ersatzteilen ausgerüstet sind.

7

## Wartung

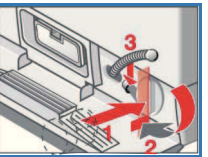
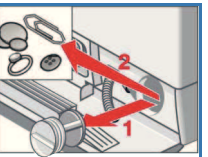
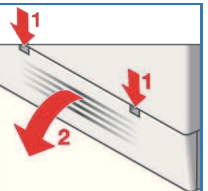


- Verbrühungsgefahr!  
Waschlauge abkühlen lassen!
- Wasserhahn zudrehen!

### Laugenpumpe

Programmwähler auf **Aus** stellen, Netzstecker ziehen.

1. Service-Klappe öffnen und abnehmen.
2. Entleerungsschlauch aus der Halterung nehmen. Verschluss-Kappe abziehen, Lauge abfließen lassen. Verschluss-Kappe aufdrücken.
3. Pumpendeckel vorsichtig abschrauben (Restwasser). Fremdkörper, Ablagerungen und Flusen entfernen (Flügelrad der Laugenpumpe muss sich drehen lassen).
4. Innenraum, Gewinde des Pumpendeckels und Pumpengehäuse reinigen.
5. Pumpendeckel wieder einsetzen und verschrauben. Griff steht senkrecht. Entleerungsschlauch in die Halterung einsetzen.
6. Service-Klappe einsetzen und schließen.



Um zu verhindern, dass beim nächsten Waschen Waschmittel ungenutzt in den Ablauf fließt: 1 Liter Wasser in Kammer II gießen und Programm **Abpumpen** starten.

### Sieb im Wasserzulauf

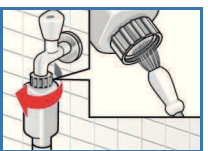
**Stromschlaggefahr**  
Aqua-Stop-Sicherheitseinrichtung nicht in Wasser tauchen (enthält elektrisches Ventil).

Wasserdruck im Zulaufschlauch abbauen:

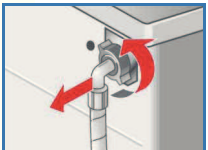
1. Wasserhahn schließen!
2. Beliebige Programm wählen (außer **Schleudern/Abpumpen**).
3. **Start**/Pause wählen. Programm ca. 40 Sekunden laufen lassen.
4. Programmwähler auf **Aus** stellen. Netzstecker ziehen.

Sieb reinigen:

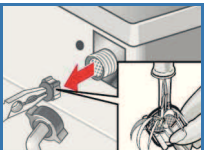
1. Je nach Modell: Schlauch vom Wasserhahn abnehmen. Sieb mit kleiner Bürste reinigen.



und/oder bei Modellen Standard und Aqua-Secure. Schlauch an der Geräterückseite abnehmen, Sieb mit Zange herausnehmen und reinigen.



2. Schlauch anschließen und auf Dichtheit prüfen.



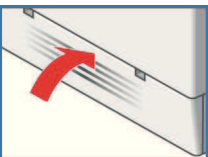
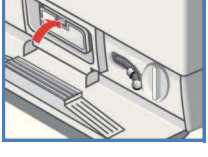
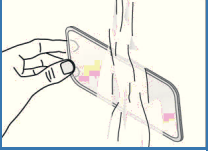
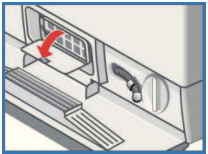
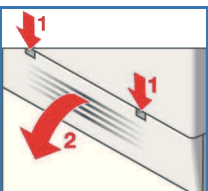
8

## Wartung

### Luftfilter

Programmwähler auf **Aus** stellen, Netzstecker ziehen.

1. Serviceklappe öffnen und herausnehmen.
2. Luftfilter herausnehmen.
3. Flusen am Luftfilter mit einer Bürste unter fließendem Wasser abspülen.
4. Luftfilter wieder einsetzen.
5. Serviceklappe wieder einsetzen und verschließen.



## Aqua-Stop-Garantie Nur für Geräte mit Aqua-Stop

Zusätzlich zu Gewährleistungsansprüchen gegen den Verkäufer aus dem Kaufvertrag und zusätzlich zu unserer Gerätegarantie leisten wir Ersatz zu folgenden Bedingungen:

1. Sollte durch einen Fehler unseres Aqua-Stop-Systems ein Wasserschaden verursacht werden, so ersetzen wir Schäden privater Gebraucher.
2. Die Haftungsgarantie gilt für die Lebensdauer des Gerätes.
3. Voraussetzung des Garantieanspruches ist, dass das Gerät mit Aqua-Stop fachgerecht entsprechend unserer Anleitung aufgestellt und angeschlossen ist; sie schließt auch die fachgerechte Aqua-Stop-Verlängerung (Originalzubehör) mit ein. Unsere Garantie erstreckt sich nicht auf defekte Zuleitungen oder Armaturen bis zum Aqua-Stop-Anschluss am Wasserhahn.
4. Geräte mit Aqua-Stop brauchen Sie grundsätzlich während des Betriebs nicht zu beaufsichtigen bzw. danach durch Schließen des Wasserhahns zu sichern. Lediglich für den Fall einer längeren Abwesenheit von Ihrer Wohnung, z.B. bei einem mehrtägigem Urlaub, ist der Wasserhahn zu schließen.

9



## Inhalt

	Seite
■ Sicherheitshinweise	1
■ Umweltgerecht entsorgen	1
■ Lieferumfang	1
■ Aufstellfläche	2
■ Schlauch- und Leitungslängen	2
■ Unter-/Einbau des Gerätes	2
■ Transportsicherungen entfernen	3
■ Wasseranschluss	4
■ Ausrichten	5
■ Elektrischer Anschluss	5
■ Transportieren, z.B. bei Umzug	6
■ Technische Daten	6
■ Pflege	7
■ Kundendienst	7
■ Wartung	8/9
■ Aqua-Stop-Garantie	9



**Wäschetrockner erst nach dem Lesen dieser Anleitung in Betrieb nehmen!**  
**Beachten Sie auch die separate Gebrauchsanleitung.**  
**Bewahren Sie alle Unterlagen für den späteren Gebrauch oder für Nachbesitzer/-in auf.**



## Sicherheitshinweise

- Der Wäschetrockner hat ein hohes Gewicht - Vorsicht beim Anheben.
- Achtung: Eingefrorene Schläuche können reißen/platzen. Wäschetrockner nicht in frostgefährdeten Bereichen und/oder im Freien aufstellen.
- Wäschetrockner kann beschädigt werden. Nicht an vorstehenden Bauteilen (z. B. Einfüllfenster) anheben.
- Zusätzlich zu den hier aufgeführten Hinweisen können besondere Vorschriften des zuständigen Wasser- und Elektrizitätswerkes gelten.
- In Zweifelsfällen vom Fachmann anschließen lassen.
- Schläuche und Leitungen so verlegen, dass keine Stolpergefahr besteht.

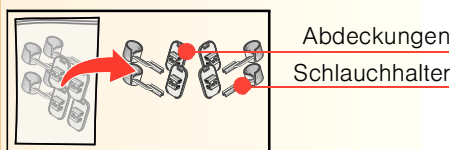
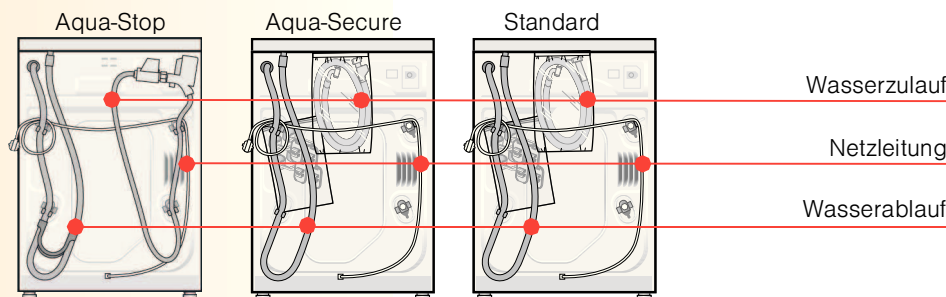
## Umweltgerecht entsorgen



- Verpackung umweltgerecht entsorgen.
- Dieses Gerät ist entsprechend der europäischen Richtlinie 2002/96/EG über Elektro- und Elektronik- Altgeräte (waste electrical and electronic equipment – WEEE) gekennzeichnet. Die Richtlinie gibt den Rahmen für eine EU-weit gültige Rücknahme und Verwertung der Altgeräte vor.

## Lieferumfang je nach Modell

Feuchtigkeit in der Trommel ist bedingt durch die Endkontrolle.



### Je nach Anschluss zusätzlich benötigt

- 1 Schlauchschelle  $\varnothing$  24–40 mm (Fachhandel) zum Anschluss an einen Siphon. → Seite 4. Wasseranschluss

### Nützliches Werkzeug

- Wasserwaage zum Ausrichten.
- Schraubenschlüssel mit SW13: zum Lösen der Transportsicherungen → Seite 3 und SW17: zum Ausrichten der Gerätefüße → Seite 5.

## Aufstellfläche



- Die Standfestigkeit ist wichtig, damit die Maschine nicht wandert!
- Die Aufstellfläche muss fest und eben sein.
- Nicht geeignet sind weiche Böden/Bodenbelege.
- Für gute Trocknungsergebnisse für gute Belüftung des Raumes sorgen!



### Bei Aufstellen auf einen Sockel

- Gerätefüße des Wäschetrockners **unbedingt** mit Haltetaschen\* befestigen.  
\* Bestell-Nr. WMZ 2200, WX 9756



### Bei Aufstellen auf eine Holzbalkendecke

- Wäschetrockner möglichst in einer Ecke aufstellen.
- Wasserbeständige Holzplatte (min. 30 mm dick) auf Fußboden schrauben.
- Gerätefüße des Wäschetrockners **unbedingt** mit Haltetaschen\* befestigen.  
\* Bestell-Nr. siehe oben

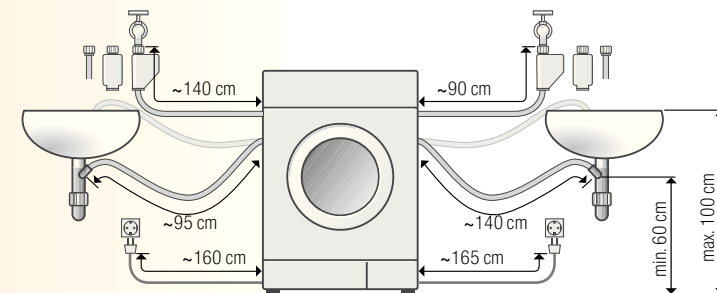
## Schlauch- und Leitungslängen je nach Modell



Linksseitiger Anschluss

oder

Rechtsseitiger Anschluss



Hinweis: Bei Nutzung der Schlauchhalter verringern sich die möglichen Schlauchlängen!

Erhältlich beim Fachhändler/Kundendienst:

- Verlängerung für Aqua-Stop- bzw. Kaltwasser-Zulaufschlauch (ca. 2,50 m). Bestell-Nr. WMZ2380, WZ10130.
- Längerer Zulaufschlauch (ca. 2,20 m) für Modell Standard.

## Unter-/Einbau des Gerätes

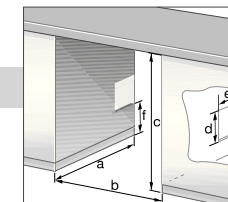


Unter-/Einbau vor dem Anschluss an die Stromversorgung. Beim Trocknen tritt Warmluft mit einer Temperatur bis 60 °C aus.



### Einbau in eine Küchenzeile (Unter- oder Einbau)

- Erforderliche Abmessungen:  
**a = 650 mm, b = 620 mm, c = 850 mm**
- Wäschetrockner nur unter einer durchgehenden, mit den Nachbarschränken fest verbundenen Arbeitsplatte aufstellen.
- Aufstellfläche gut belüften, sonst keine optimalen Trocknungsergebnisse. Abmessungen der Belüftungsöffnungen (je nach Gegebenheit auf einer Seite vorsehen). Öffnungsquerschnitt: **d x e = 200 mm x 100 mm**. Höhe über Fußboden: **f = 365 mm**. Abstand zwischen Wand und Gerät: **50 mm**.



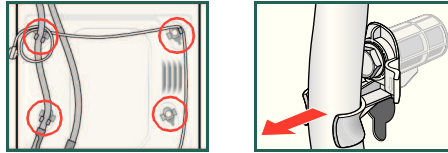
# Transportsicherungen entfernen



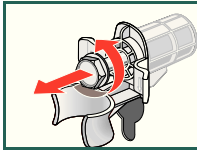
- Vor dem ersten Gebrauch unbedingt die 4 Transportsicherungen komplett entfernen und aufbewahren.
- Bei späterem Transport Transportsicherungen unbedingt wieder einbauen – verhindert Beschädigung der Maschine. → Seite 6
- Schraube und Hülse zusammengesraubt aufbewahren.



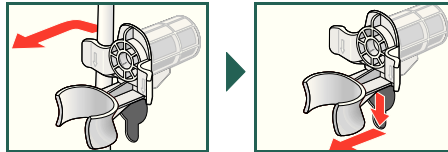
1. Schläuche (je nach Modell) aus den Halterungen nehmen.



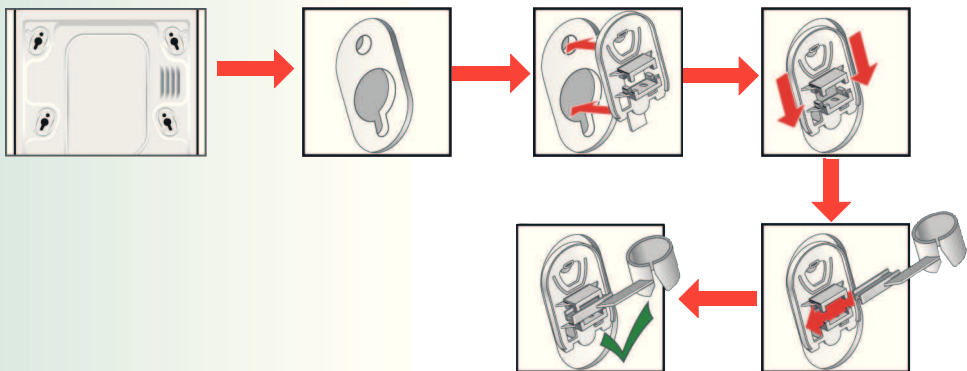
2. Alle 4 Transportsicherungsschrauben lösen und entfernen.



3. Alle Transportsicherungshülsen entfernen.



4. Abdeckungen einsetzen. Fest Verriegeln durch Druck auf den Rasthaken. Schlauchhalter einsetzen.



5. Schläuche in den Schlauchhaltern fixieren.

# Wasseranschluss je nach Modell



- **Stromschlaggefahr!** Aqua-Stop-Sicherheitseinrichtung nicht in Wasser tauchen (enthält elektrisches Ventil).
- Um Leckage oder Wasserschäden zu vermeiden, Hinweise in diesem Kapitel unbedingt beachten!
- **Achtung:** Waschtrockner nur mit kaltem Trinkwasser betreiben.
- Nicht an Mischbatterie eines drucklosen Heißwasseraufbereiters anschließen.
- Nur den mitgelieferten oder einen im autorisierten Fachhandel erworbenen Zulaufschlauch verwenden, keinen gebrauchten!
- In Zweifelsfällen vom Fachmann anschließen lassen.

## Wasserzulauf

### Wasserzulaufschlauch:

**Achtung:** nicht knicken, quetschen, verändern oder durchschneiden (Festigkeit ist nicht mehr gewährleistet).

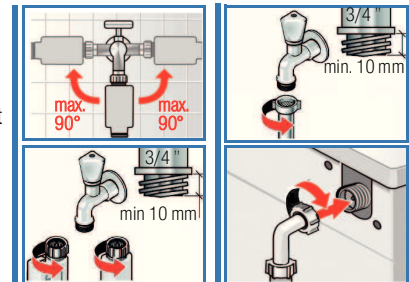
### Optimaler Wasserdruck im Leitungsnetz: 100–1000 kPa (1–10 bar)

- Bei aufgedrehtem Wasserhahn fließen mindestens 8l/min.
- Bei höherem Wasserdruck Druckminderventil einbauen.

Model: Aqua-Stop/Secure Standard

1. Wasserzulaufschlauch an Wasserhahn anschließen.

**Achtung:** Verschraubungen nur von Hand anziehen.



2. Wasserhahn vorsichtig öffnen und dabei die Dichtheit der Anschluss-Stellen prüfen.

**Achtung:** Schraubverbindung steht unter Wasserleitungsdruck.

## Wasserablauf

### Wasserablaufschlauch:

**Achtung:** nicht knicken oder in die Länge ziehen. Höhenunterschied zwischen Aufstellfläche und Abfluss: 60 cm – max. 100 cm

#### Ablauf in ein Waschbecken

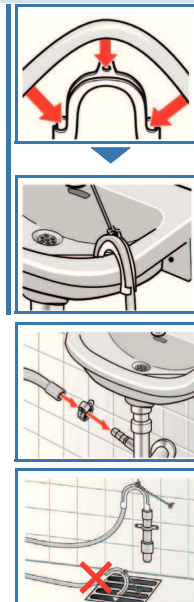
**Achtung:** Ablaufschlauch gegen Herausrutschen sichern. **Achtung:** Verschluss-Stöpsel darf den Abfluss des Waschbeckens nicht verschließen. Beim Abpumpen prüfen, ob das Wasser schnell genug abläuft. Das Ende des Ablaufschlauches darf nicht in das abgepumpte Wasser tauchen! Gefahr, dass Wasser in den Waschtrockner zurückgesaugt wird!

#### Ablauf in einen Siphon:

**Achtung:** Anschluss-Stelle muss mit Schlauchschelle, Ø 24–40 mm (Fachhandel) gesichert werden.

#### Ablauf in ein Kunststoffrohr mit Gummimuffe oder in einen Gully:

**Achtung:** Ablaufschlauch gegen Herausrutschen sichern.



# Ausrichten



Starke Geräuschbildung, Vibrationen und "Wandern" können Folge einer nicht korrekten Ausrichtung sein!

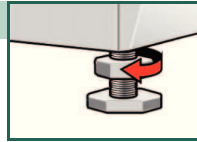


Verwenden Sie zum Ausrichten des Trockners eine Wasserwaage.

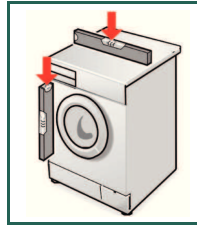


## Waschtrockner mit Wasserwaage ausrichten

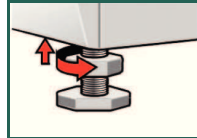
1. Kontermutter mit Schraubenschlüssel im Uhrzeigersinn lösen..



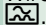
2. Höhe durch Drehen des Gerätefußes verändern.  
**Achtung:** Alle vier Gerätefüße müssen fest auf dem Boden stehen. Der Waschtrockner darf nicht wackeln!  
Ausrichtung des Waschtrockners mit Wasserwaage überprüfen, evtl. korrigieren.



3. Kontermutter gegen das Gehäuse festziehen. Den Fuß dabei festhalten und in der Höhe nicht verstellen.  
**Achtung:** Die Kontermuttern aller vier Gerätefüße müssen fest gegen das Gehäuse geschraubt sein!



## Elektrischer Anschluss

- Anschluss des Waschtrockners nur an Wechselstrom über vorschriftsmäßig installierte Schutzkontakt-Steckdose.
- Netzspannung und Spannungsangabe am Waschtrockner (Geräteschild) müssen übereinstimmen.
- Anschlusswert sowie erforderliche Sicherung sind auf dem Geräteschild angegeben.
- Sicherstellen, dass:
  - Netzstecker und Steckdose zusammenpassen,
  - der Leitungsquerschnitt ausreicht,
  - das Erdungssystem vorschriftsmäßig installiert ist.
- Netzleitungswechsel (wenn nötig) nur durch Elektro-Fachkraft. Ersatz-Netzleitung beim Kundendienst erhältlich.
- Keine Mehrfachstecker/-kupplungen und Verlängerungsleitungen verwenden.
- Wird ein Fehlerstrom-Schutzschalter verwendet, nur einen Typ mit diesem Zeichen einsetzen: . Nur dieses Zeichen garantiert die Erfüllung der heute gültigen Vorschriften.
- Netzstecker:
  - nicht mit feuchten Händen einstecken/aus der Steckdose ziehen.
  - nur am Stecker, nicht an der Leitung aus der Steckdose ziehen.
  - niemals während des Betriebs ziehen.

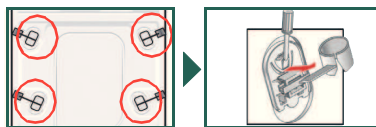
# Transportieren, z. B. bei Umzug

## 1. Bevor der Wäschetrockner transportiert wird:

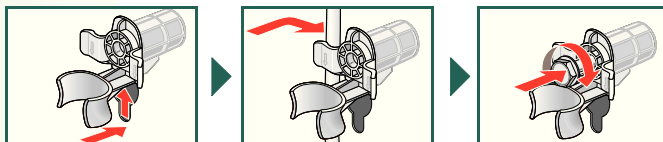
1. Wasserhahn schließen.
2. Wasserdruck im Zulaufschlauch. abbauen.  
→ Seite 8: *Wartung – Sieb im Wasserzulauf*
3. Restliche Waschlauge ablassen.  
→ Seite 8: *Wartung – Laugenpumpe*
4. Wäschetrockner vom Stromnetz trennen.
5. Schläuche abmontieren.


## 2. Transportsicherungen einbauen:

1. Abdeckungen abnehmen. Falls erforderlich, Schlauchhalter entfernen. → Bild rechts









2. Alle 4 Hülzen einsetzen. Netzleitung an den Halterungen festklemmen. Schrauben einsetzen und festziehen.



 Nach dem Transportieren unbedingt Transportsicherungen entfernen! → Seite 3

 Um zu verhindern, dass beim nächsten Waschen Waschmittel ungenutzt in den Ablauf fließt: 1 Liter Wasser in Kammer II gießen und Programm **Abpumpen** oder **Schleudern** starten.

## Technische Daten

	<b>Abmessungen (Breite x Tiefe x Höhe)</b> 600 x 600 x 850 mm
	<b>Gewicht</b> 84,5 kg
	<b>Netzanschluss</b> Nennspannung 220–240 V, 50 Hz Nennstrom 10 A Nennleistung (Waschen) 2400 W Nennleistung (Trocknen) 1900 W
	<b>Wasserdruck</b> 100–1000 kPa (1–10 bar)
	<b>Abflusshöhe</b> 60–100 cm
	<b>Testprogramme</b> Nach gültigem europäischen Standard 50229

# Pflege



- Stromschlaggefahr! Netzstecker ziehen!
- Explosionsgefahr! Keine Lösungsmittel!

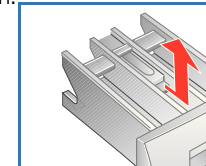
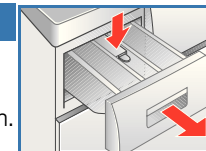
## Maschinengehäuse, Bedienfeld

- Mit weichem, feuchtem Lappen abreiben.
- Keine scheuernden Tücher, Schwämme und Reinigungsmittel (Edelstahlreiniger) benutzen.
- Waschmittel- und Reinigerreste sofort entfernen.
- Reinigen mit Wasserstrahl verboten.

## Waschmittelschublade reinigen ...

... wenn Wasch- oder Weichspülmittelreste vorhanden.

1. Herausziehen, Einsatz herunterdrücken, Schublade ganz herausnehmen.
2. Einsatz herausnehmen: mit Finger Einsatz von unten nach oben drücken.
3. Einspülschale und Einsatz mit Wasser und Bürste reinigen und abtrocknen.
4. Einsatz aufsetzen und einrasten (Zylinder auf Führungstift stecken).
5. Waschmittelschublade einschieben.
6. Waschmittelschublade offen lassen, damit Restwasser abtrocknen kann.



## Waschtrommel

Rostflecken – chlorfreies Putzmittel benutzen, keine Stahlwolle.

## Entkalken

*Keine Wäsche in der Maschine!*

Bei richtiger Waschmitteldosierung nicht nötig, falls doch, nach Angaben des Entkalkungsmittel-Herstellers vorgehen. Geeignete Entkalker können über unsere Internetseite oder über den Kundendienst bezogen werden.

## Kundendienst

- Können Sie die Störung nicht selbst beheben (Was tun wenn ... , → *Gebrauchsanleitung*), wenden Sie sich bitte an unseren Kundendienst. Wir finden immer eine passende Lösung, auch um unnötige Technikerbesuche zu vermeiden.
- Die Kontaktdaten aller Länder finden Sie im beiliegenden Kundendienst-Verzeichnis.
- Geben Sie bitte dem Kundendienst die Erzeugnis-Nummer (E-Nr.) und die Fertigungsnummer (FD) des Gerätes an.

E-Nr. \_\_\_\_\_ FD \_\_\_\_\_

Erzeugnisnummer Fertigungsnummer

*Diese Angaben finden Sie:  
Einfüllfenster innen\*/geöffnete Service-Klappe\*  
und Rückseite des Gerätes.  
\* je nach Modell*

- **Vertrauen Sie auf die Kompetenz des Herstellers.** Wenden Sie sich an uns. Sie stellen somit sicher, dass die Reparatur von geschulten Servicetechnikern durchgeführt wird, die mit den Original-Ersatzteilen ausgerüstet sind.

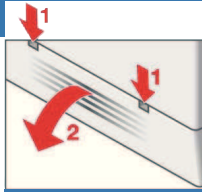


- Verbrühungsgefahr!  
Waschlauge abkühlen lassen!
- Wasserhahn zudrehen!

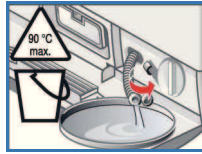
## Laugenpumpe

Programmwähler auf **Aus** stellen, Netzstecker ziehen.

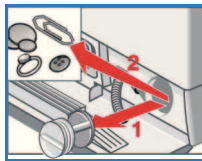
1. Service-Klappe öffnen und abnehmen.



2. Entleerungsschlauch aus der Halterung nehmen. Verschluss-Kappe abziehen, Lauge abfließen lassen. Verschluss-Kappe aufdrücken.



3. Pumpendeckel vorsichtig abschrauben (Restwasser). Fremdkörper, Ablagerungen und Flusen entfernen (Flügelrad der Laugenpumpe muss sich drehen lassen).



4. Innenraum, Gewinde des Pumpendeckels und Pumpengehäuse reinigen.



5. Pumpendeckel wieder einsetzen und verschrauben. Griff steht senkrecht. Entleerungsschlauch in die Halterung einsetzen.

6. Service-Klappe einsetzen und schließen.

**i** Um zu verhindern, dass beim nächsten Waschen Waschmittel ungenutzt in den Ablauf fließt: 1 Liter Wasser in Kammer II gießen und Programm **Abpumpen** starten.

## Sieb im Wasserzulauf



### Stromschlaggefahr

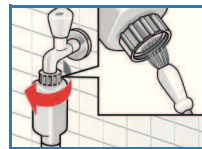
Aqua-Stop-Sicherheitseinrichtung nicht in Wasser tauchen (enthält elektrisches Ventil).

Wasserdruck im Zulaufschlauch abbauen:

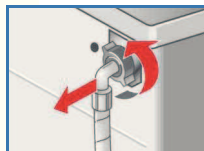
1. Wasserhahn schließen!
2. Beliebiges Programm wählen (außer **Schleudern/Abpumpen**).
3. **Start**/Pause wählen. Programm ca. 40 Sekunden laufen lassen.
4. Programmwähler auf **Aus** stellen. Netzstecker ziehen.

Sieb reinigen:

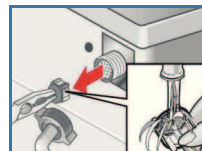
1. Je nach Modell: Schlauch vom Wasserhahn abnehmen. Sieb mit kleiner Bürste reinigen.



und/oder bei Modellen Standard und Aqua-Secure. Schlauch an der Geräterückseite abnehmen, Sieb mit Zange herausnehmen und reinigen.



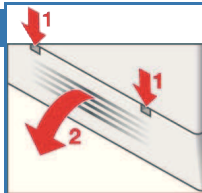
2. Schlauch anschließen und auf Dichtheit prüfen.



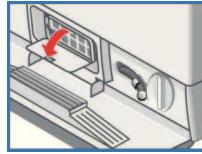
## Luftfilter

Programmwähler auf **Aus** stellen, Netzstecker ziehen.

1. Serviceklappe öffnen und herausnehmen.



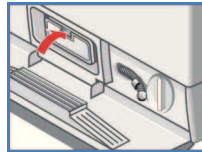
2. Luftfilter herausnehmen.



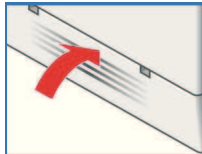
3. Flusen am Luftfilter mit einer Bürste unter fließendem Wasser abspülen.



4. Luftfilter wieder einsetzen.



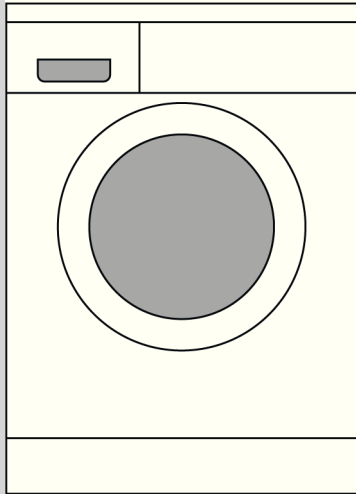
5. Serviceklappe wieder einsetzen und verschließen.



## Aqua-Stop-Garantie Nur für Geräte mit Aqua-Stop

Zusätzlich zu Gewährleistungsansprüchen gegen den Verkäufer aus dem Kaufvertrag und zusätzlich zu unserer Gerätegarantie leisten wir Ersatz zu folgenden Bedingungen:

1. Sollte durch einen Fehler unseres Aqua-Stop-Systems ein Wasserschaden verursacht werden, so ersetzen wir Schäden privater Gebraucher.
2. Die Haftungsgarantie gilt für die Lebensdauer des Gerätes.
3. Voraussetzung des Garantieanspruches ist, dass das Gerät mit Aqua-Stop fachgerecht entsprechend unserer Anleitung aufgestellt und angeschlossen ist; sie schließt auch die fachgerechte Aqua-Stop-Verlängerung (Originalzubehör) mit ein. Unsere Garantie erstreckt sich nicht auf defekte Zuleitungen oder Armaturen bis zum Aqua-Stop-Anschluss am Wasserhahn.
4. Geräte mit Aqua-Stop brauchen Sie grundsätzlich während des Betriebs nicht zu beaufsichtigen bzw. danach durch Schließen des Wasserhahns zu sichern. Lediglich für den Fall einer längeren Abwesenheit von Ihrer Wohnung, z.B. bei einem mehrwöchigem Urlaub, ist der Wasserhahn zu schließen.



# Waschtrockner de

## Aufstellanleitung/ Wartung und Pflege

### Inhalt

Seite

■ Sicherheitshinweise . . . . .	1
■ Umweltgerecht entsorgen . . . . .	1
■ Lieferumfang . . . . .	1
■ Aufstellfläche . . . . .	2
■ Schlauch- und Leitungslängen. . . . .	2
■ Unter-/Einbau des Gerätes . . . . .	2
■ Transportsicherungen entfernen . . . . .	3
■ Wasseranschluss . . . . .	4
■ Ausrichten . . . . .	5
■ Elektrischer Anschluss . . . . .	5
■ Transportieren, z.B. bei Umzug . . . . .	6
■ Technische Daten . . . . .	6
■ Pflege . . . . .	7
■ Kundendienst . . . . .	7
■ Wartung. . . . .	8/9
■ Aqua-Stop-Garantie . . . . .	9



**Waschtrockner erst nach dem Lesen dieser Anleitung in Betrieb nehmen!  
Beachten Sie auch die separate Gebrauchsanleitung.  
Bewahren Sie alle Unterlagen für den späteren Gebrauch oder für  
Nachbesitzer/-in auf.**