

## Avvertenze di sicurezza

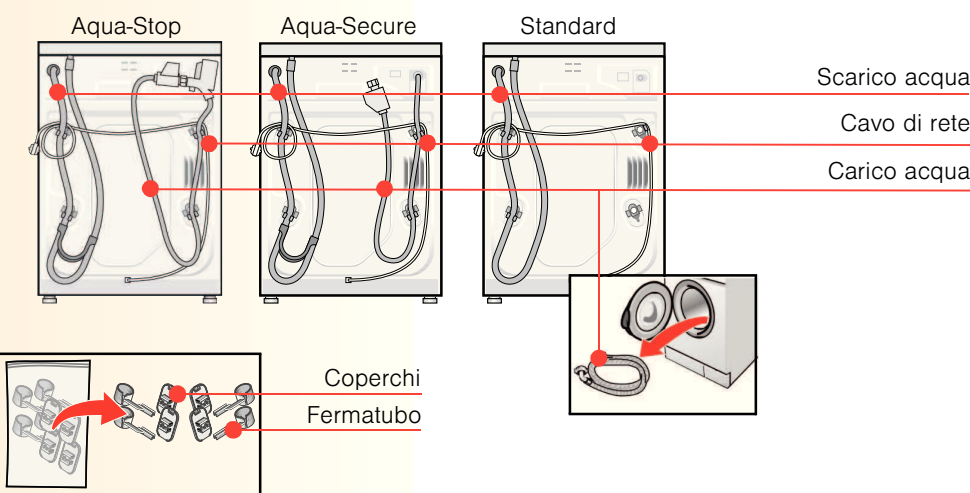
- La lavasciuga ha un peso notevole – Attenzione nel sollevarla.
- Attenzione: i tubi flessibili congelati possono spaccarsi/scoppiare. Non installare la lavasciuga in luoghi esposti al pericolo di gelo e/o all'aperto.
- La lavasciuga può subire danni. Non sollevare afferrandola su parti sporgenti (ad es. sull'obliquo di carico).
- Oltre alle istruzioni qui riportate, possono essere valide norme particolari del competente acquedotto e del fornitore di energia elettrica.
- Nei casi di dubbio fare eseguire il collegamento dal tecnico specializzato.
- Stendere tubi flessibili e cavi in modo da non creare pericolo d'inciampo.

## Smaltimento ecologico

- Smaltire l'imballaggio secondo la normativa ambientale.
- Questo apparecchio è contrassegnato conformemente alla Direttiva europea 2002/96/CEE – Rifiuti di apparecchiature elettriche ed elettroniche (waste electrical and electronic equipment – WEEE). La direttiva prescrive il quadro normativo per un ritiro e riciclaggio degli apparecchi dismessi in tutta l'UE.

## Fornitura a seconda del modello

L'umidità nel cestello è causata dal controllo finale eseguito in fabbrica.



### A seconda del collegamento è necessaria inoltre

- 1 fascetta di fissaggio per tubo flessibile Ø 24–40 mm (commercio specializzato) per il collegamento ad un sifone. → Pagina 4; Allacciamento dell'acqua

### Utensili necessari

- Livella a bolla d'aria per il livellamento.
- Chiave inglese con apertura SW13: per rimuovere i fermi di trasporto → Pagina 3 e SW17: per regolare i piedini dell'apparecchio → Pagina 5

1

## Superficie d'installazione

- La stabilità è importante per evitare spostamenti indesiderati della macchina!
- La superficie d'installazione deve essere resistente e piana.
- I pavimenti/ristimenti per pavimenti morbidi non sono idonei.
- Per ottenere buoni risultati di asciugatura ventilare bene l'ambiente!

### In caso d'installazione su uno zoccolo

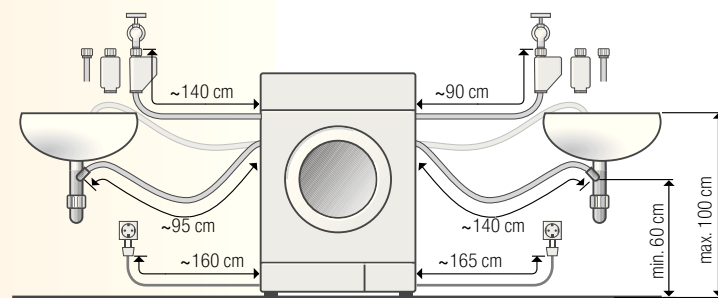
- Fissare **assolutamente** i piedini della lavasciuga con piastrine di arresto\*. \*Codice di ord. N° WMZ 2200, WX 9756

### In caso d'installazione su un pavimento su travi di legno

- Installare la lavasciuga possibilmente in un angolo.
- Avvitare sul pavimento un piano di legno resistente all'acqua (spessore min. 30 mm).
- Fissare **assolutamente** i piedini della lavasciuga con piastrine di arresto\*. \*Codice di ordinazione vedi sopra

## Lunghezze dei tubi flessibili e rigidi a seconda del modello

### Allacciamento sul lato sinistro oppure Allacciamento sul lato destro



Nota: se si utilizzano fermatubi, le possibili lunghezze dei tubi flessibili si riducono! Forniti da rivenditori specializzati/servizio assistenza clienti:  
- Prolunga per tubo di carico Aqua-Stop o dell'acqua fredda (ca. 2,50 m). Codice di ord. N° WMZ2380, WZ10130  
- Tubo flessibile di carico più lungo (ca. 2,20 m) per modello standard.

## Montaggio sottopiano/ Incassato dell'apparecchio

- Montaggio sottopiano/incassato prima dell'allacciamento all'alimentazione elettrica. Durante l'asciugatura fuoriesce aria calda con una temperatura fino a 60 °C.

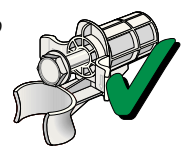
### Installazione in una nicchia di cucina (sottopiano o incassata)

- Dimensioni necessarie: **a = 650 mm, b = 620 mm, c = 850 mm**
- Installare la lavasciuga solo sotto un piano di lavoro continuo saldamente fissato ai mobili adiacenti.
- Provvedere ad una buona ventilazione della superficie d'installazione, altrimenti non si raggiungono risultati di asciugatura ottimali. Dimensioni delle aperture di ventilazione (da prevedere su un lato, a seconda della situazione). Sezione dell'apertura: **d x e = 200mm x 100mm**, altezza sul pavimento **f = 365 mm**, distanza fra parete ed apparecchio: **50 mm**.

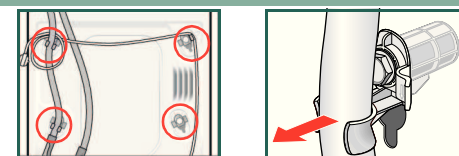
2

## Rimuovere i fermi di trasporto

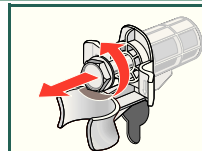
- Al primo uso rimuovere assolutamente i 4 fermi di trasporto al completo e conservarli.
- In caso di successivo trasporto rimontare assolutamente i fermi di trasporto – per impedire danni alla macchina. → Pagina 6
- Avvitare vite e boccola e conservarle.



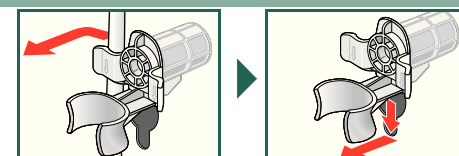
1. Staccare i tubi flessibili (a seconda del modello) dai fermi.



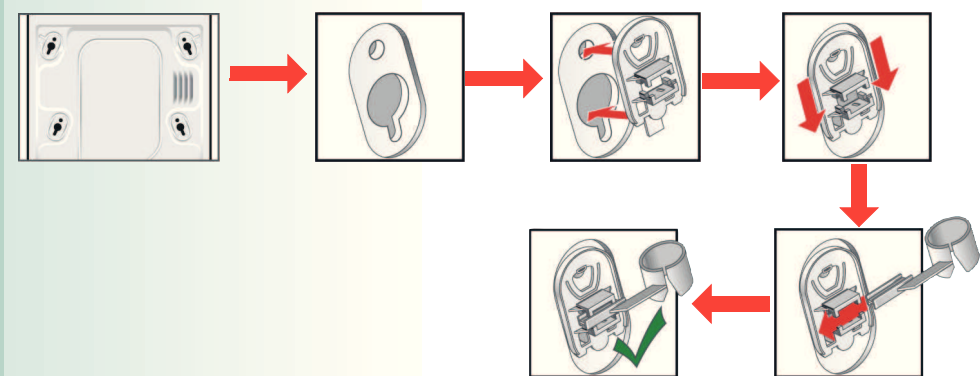
2. Svitare e rimuovere tutte le 4 viti dei fermi di trasporto.



3. Rimuovere tutte boccole dei fermi di trasporto.



4. Applicare i coperchi. Bloccarli saldamente premendo sul gancio di arresto. Inserire il fermatubo.



5. Fissare i tubi flessibili nei fermatubi.

3

## Allacciamento dell'acqua a seconda del modello

- **Pericolo di scossa elettrica!** Non immergere in acqua il dispositivo di sicurezza Aqua-Stop (contiene una valvola elettrica).
- Per evitare perdite o danni da perdite d'acqua, osservare assolutamente le istruzioni in questo capitolo!
- **Attenzione:** usare la lavasciuga solo con acqua potabile fredda.
- Non collegarla al miscelatore monocomando di uno scaldabagno a pressione atmosferica.
- Usare solo il tubo di carico fornito a corredo oppure uno acquistato nel commercio specializzato, mai un tubo usato!
- Nei casi di dubbio fare eseguire il collegamento dal tecnico specializzato.

### Carico acqua

#### Tubo di carico dell'acqua:

**Attenzione:** non piegare, schiacciare, modificare o tagliare (la resistenza non è più garantita).

#### Pressione idrostatica ottimale nella rete di distribuzione: 100–1000 kPa (1–10 bar)

- A rubinetto completamente aperto scorrono almeno 8 l/min.
- In caso di pressione idrostatica superiore montare una valvola riduttrice di pressione.

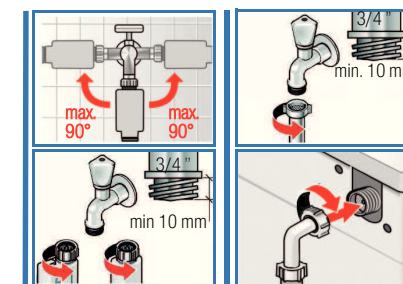
Modello: Aqua-Stop/Secure Standard

1. Collegare il tubo flessibile di carico dell'acqua al rubinetto.

**Attenzione:** Stringere i raccordi a vite solo a mano.

2. Aprire con precauzione il rubinetto dell'acqua e controllare la tenuta del raccordo.

**Attenzione:** il raccordo a vite è sotto pressione di acquedotto.



### Scarico acqua

#### Tubo flessibile di scarico dell'acqua:

**Attenzione:** non piegare o tirare in lunghezza.

Differenza di altezza fra superficie d'installazione e scarico: 60 cm – max. 100 cm

#### Scarico in un lavandino

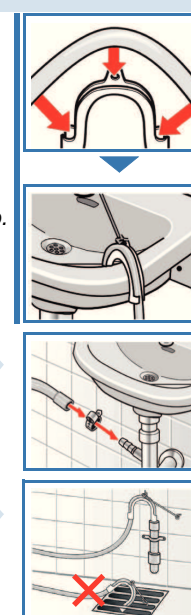
**Attenzione:** fissare il tubo flessibile di scarico affinché non si stacchi. **Attenzione:** il lavandino non deve essere chiuso con il tappo dello scarico. Durante lo scarico controllare se l'acqua defluisce abbastanza rapidamente. L'estremità del tubo flessibile di scarico acqua non deve essere immersa nell'acqua di scarico! Pericolo, l'acqua viene aspirata indietro nella lavasciuga!

#### Scarico in un sifone:

**Attenzione:** bloccare il punto di allacciamento con una fascetta di fissaggio per tubo flessibile, Ø 24–40 mm (commercio specializzato).

#### Scarico in un tubo di plastica con manicotto di gomma oppure in un pozzetto di scarico:

**Attenzione:** fissare il tubo flessibile di scarico affinché non si stacchi.



4

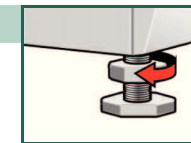
## Livellamento

- Forti di rumori, vibrazioni e spostamenti incontrollati possono essere conseguenza di un livellamento non corretto!

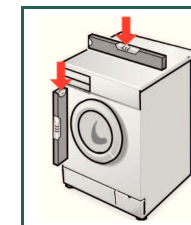
Per livellare la lavasciuga usare una livella a bolla d'aria.

### Livellare la lavasciuga con la livella a bolla d'aria.

1. Con la chiave allentare il controdado in senso antiorario.

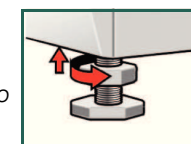


2. Variare l'altezza mediante rotazione del piedino dell'apparecchio. **Attenzione:** tutti i quattro piedini dell'apparecchio devono poggiare saldamente sul pavimento. La lavasciuga non deve vacillare! Controllare il livellamento della lavasciuga con la livella a bolla d'aria, se necessario correggerlo.



3. Stringere saldamente il controdado contro la carcassa. Ciò facendo mantenere fermo il piedino evitando il suo spostamento in altezza.

**Attenzione:** i controdadi di tutti i quattro piedini dell'apparecchio devono essere stretti saldamente contro la carcassa!



## Allacciamento elettrico

- Allacciamento della lavasciuga solo alla corrente alternata tramite presa con contatto di terra installata a norma.
- Tensione di rete e indicazione della tensione sulla lavasciuga (targhetta porta-dati) devono coincidere.
- Sulla targhetta porta-dati sono indicati il valore di allacciamento, nonché il necessario dispositivo di sicurezza.
- Accertarsi che:
  - spina di rete e presa elettrica siano compatibili,
  - la sezione del cavo sia sufficiente,
  - il sistema di messa a terra sia installato a norma.
- Fare eseguire la sostituzione del cavo di alimentazione (se necessaria) solo da un elettricista specializzato. Il cavo di alimentazione di ricambio è in vendita presso il servizio assistenza clienti.
- Non utilizzare spine/prese multiple e prolunghe.
- Se si utilizza un interruttore differenziale, usare solo un tipo con questo simbolo: Solo questo simbolo garantisce l'osservanza delle norme oggi in vigore.
- Spina di alimentazione:
  - non inserirla/estrarla dalla presa con le mani bagnate.
  - afferrare solo direttamente la spina, non estrarla dalla presa tirandola per il cavo.
  - non estrarla mai durante il funzionamento.

5

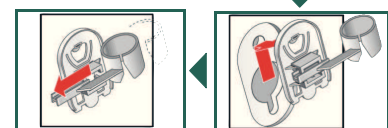
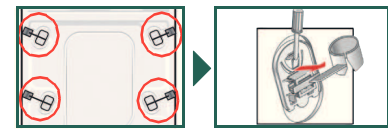
## Trasporto, ad es. in caso di trasloco

### 1. Prima del trasporto della lavasciuga:

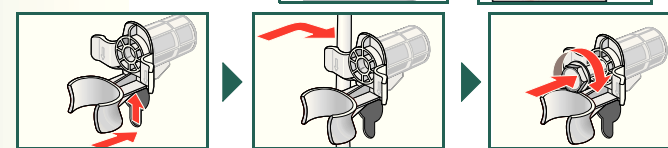
1. Chiudere il rubinetto dell'acqua.
2. Eliminare la pressione dell'acqua nel tubo flessibile di carico.  
→ *Pagina 8: Manutenzione - Filtro nell'alimentazione dell'acqua.*
3. Scaricare l'acqua con detersivo residua.  
→ *Pagina 8: Manutenzione - Pompa di scarico acqua.*
4. Staccare la lavasciuga dalla rete elettrica.
5. Smontare i tubi flessibili.

### 2. Montare i fermi di trasporto:

1. Rimuovere i coperchi. Se necessario, rimuovere il fermatubo. → *Figura a destra*



2. Inserire tutte le 4 boccole. Fissare il cavo di alimentazione sui fermi. Inserire e stringere le viti.



Dopo il trasporto rimuovere assolutamente i fermi di trasporto! → *Pagina 3*

Per impedire che al lavaggio seguente nello scarico scorra detersivo inutilizzato: versare 1 litro di acqua nello scomparto II ed avviare il programma **Scarico** oppure **Centrifuga**.

## Dati tecnici

● <b>Dimensioni (larghezza x profondità x altezza)</b>	600 x 600 x 850 mm
● <b>Peso</b>	84,5 kg
● <b>Allacciamento alla rete</b>	Tensione nominale 220-240 V, 50 Hz Corrente nominale 10 A Potenza nominale (lavaggio) 2400 W Potenza nominale (asciugatura) 1900 W
● <b>Pressione acqua</b>	100-1000 kPa (1-10 bar)
● <b>Altezza di scarico</b>	60-100 cm
● <b>Programmi di prova</b>	Secondo il vigente standard europeo 50229

6

## Cura



- Pericolo di scossa elettrica! Estrarre la spina di alimentazione!
- Pericolo di esplosione! Non usare solventi!

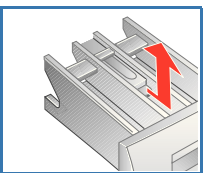
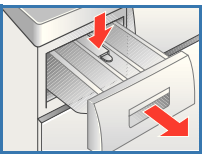
### i Carcassa della macchina, pannello comandi

- Strofinare con uno straccio morbido, umido.
- Non usare panni, spugne e detersivi abrasivi (pulitori per acciaio inox).
- Rimuovere subito residui di detersivo e di pulitori.
- È vietata la pulizia con getto d'acqua.

### i Pulire il cassetto detersivo ...

... se vi sono residui di detersivo e ammorbidente.

1. Tirare, premere in basso l'inserto, estrarre completamente il cassetto.
2. Estrarre l'inserto: spingere col dito l'inserto dal basso verso l'alto.
3. Lavare la vaschetta detersivo e l'inserto con acqua e spazzola ed asciugarli.
4. Applicare ed arrestare l'inserto (inserire il cilindro sulla spina guida).
5. Introdurre il cassetto detersivo.
6. Lasciare il cassetto detersivo aperto, affinché i residui di acqua possano evaporare.



### i Cestello

Macchie di ruggine - usare un pulitore senza cloro, non usare lana d'acciaio.

### i Decalcificazione

Senza biancheria nella macchina!

Anche se può non essere necessario un dosaggio preciso del detersivo, attenersi alle indicazioni del produttore in merito al decalcificante. I prodotti consigliati per la decalcificazione sono disponibili sul nostro sito Internet oppure presso il servizio di assistenza tecnica.

## Servizio assistenza clienti

● Se non riuscite ad eliminare l'inconveniente (Che fare se ... , → *Pagina 12, 13: Istruzioni per l'uso*), preghiamo di rivolgervi al nostro servizio assistenza clienti. Troviamo sempre una soluzione idonea, anche per evitare una inutile visita del tecnico.

● È possibile trovare i contatti di tutti i Land nell'elenco dei servizi di assistenza tecnica allegato.

● Preghiamo di indicare al servizio assistenza clienti la sigla del prodotto (E-Nr.) ed il numero di fabbricazione (FD) dell'apparecchio.

E-Nr. \_\_\_\_\_ FD \_\_\_\_\_

Sigla del prodotto Numero di fabbricazione

Trovate questi dati:  
Oblò di carico interno\* / sportello di servizio aperto\* e lato posteriore dell'apparecchio.  
\*a seconda del modello

● **Fidatevi della competenza del costruttore.** Rivolgetevi a noi. Così è garantito che la riparazione sia eseguita da tecnici qualificati del servizio assistenza clienti, che dispongono dei ricambi originali.

7

## Manutenzione

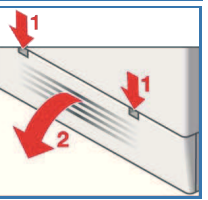


- Pericolo di scottature!  
Fare raffreddare l'acqua con detersivo!
- Chiudere il rubinetto dell'acqua!

### ☞ Pompa di scarico acqua

Disporre il selettore programmi su **Spento**, estrarre la spina di alimentazione.

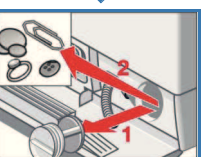
1. Aprire e rimuovere lo sportello di servizio.



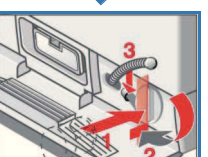
2. Staccare il tubo flessibile di svuotamento dal supporto. Estrarre il tappo di chiusura, fare scorrere l'acqua con detersivo. Applicare il tappo di chiusura.



3. Svitare con precauzione il coperchio della pompa (acqua residua). Rimuovere corpi estranei, depositi e filacci (controllare che la ruota a palette della pompa di scarico acqua giri liberamente).



4. Pulire l'interno, la filettatura del coperchio della pompa ed il corpo della pompa.



5. Applicare di nuovo il coperchio della pompa ed avvitare. La maniglia è in posizione verticale. Inserire il tubo flessibile di svuotamento nel supporto.



6. Applicare e chiudere lo sportello di servizio.



Per impedire che al lavaggio seguente nello scarico scorra detersivo inutilizzato: versare 1 litro di acqua nello scomparto II ed avviare il programma **Scarico**.

### ☞ Filtro nell'alimentazione dell'acqua

#### ⚠ Pericolo di scossa elettrica!

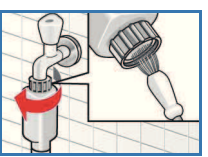
Non immergere in acqua il dispositivo di sicurezza Aqua-Stop (contiene una valvola elettrica).

Eliminare la pressione dell'acqua nel tubo flessibile di carico:

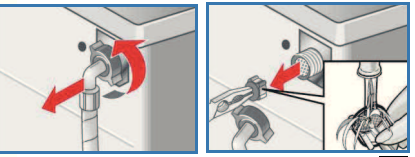
1. Chiudere il rubinetto dell'acqua!
2. Selezionare un programma qualsiasi (tranne **Centrifuga/Scarico**).
3. Selezionare **Avvio**/Aggiungi Bucato. Fare svolgere il programma per ca. 40 secondi.
4. Disporre il selettore programmi su **Spento**. Estrarre la spina di alimentazione!

Pulire il filtro:

1. A seconda del modello: staccare il tubo flessibile dal rubinetto dell'acqua. Pulire il filtro con uno spazzolino.



e/o nei modelli standard ed Aqua-Secure. Rimuovere il tubo flessibile dietro all'apparecchio, estrarre il filtro con la pinza e pulirlo.



2. Collegare il tubo flessibile e controllare la sua tenuta.

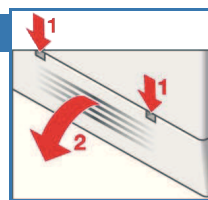
8

## Manutenzione

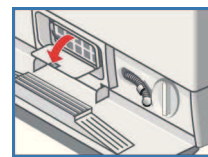
### ☞ Filtro dell'aria

Disporre il selettore programmi su **Spento**, estrarre la spina di alimentazione.

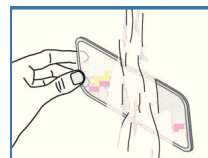
1. Aprire lo sportello di servizio e rimuoverlo.



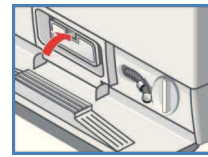
2. Estrarre il filtro dell'aria.



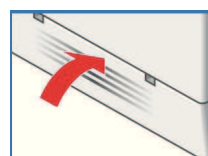
3. Con una spazzola lavare sotto acqua corrente i filacci dal filtro dell'aria.



4. Applicare di nuovo il filtro dell'aria.



5. Applicare di nuovo lo sportello di servizio e chiuderlo.



## Garanzia Aqua-Stop Solo per apparecchi dotati di Aqua-Stop

In aggiunta ai diritti di garanzia, derivanti dal contratto di compravendita nei confronti del venditore, ed in aggiunta alla nostra garanzia sull'apparecchio, forniamo indennizzo alle seguenti condizioni:

1. Se un difetto del nostro sistema Aqua-Stop dovesse causare danni da inondazione, indennizziamo i danni agli utenti privati.
2. La garanzia di responsabilità è valida per l'intera vita dell'apparecchio.
3. Condizione per il diritto alla garanzia è che l'apparecchio con Aqua-Stop sia installato e collegato a regola d'arte secondo le nostre istruzioni; questo comprende anche il montaggio a regola d'arte della prolunga Aqua-Stop (accessorio originale). La nostra garanzia non si estende a tubi di alimentazione o raccorderia difettosi prima del collegamento fra Aqua-Stop e rubinetto dell'acqua.
4. In generale durante il funzionamento non è necessario sorvegliare gli apparecchi dotati di Aqua-Stop, ni metterli in sicurezza successivamente chiudendo il rubinetto dell'acqua. Solo nel caso di un'assenza prolungata dalla propria abitazione, ad es. in caso una vacanza di più settimane, è necessario chiudere il rubinetto dell'acqua.

9



## Indice

Pagina

■ Avvertenze di sicurezza	1
■ Smaltimento ecologico	1
■ Fornitura	1
■ Superficie d'installazione	2
■ Lunghezze di tubi flessibili e cavi	2
■ Montaggio sottopiano/Incassato dell'apparecchio	2
■ Rimuovere i fermi di trasporto	3
■ Allacciamento dell'acqua	4
■ Livellamento	5
■ Allacciamento elettrico	5
■ Trasporto, ad es. in caso di trasloco	6
■ Dati tecnici	6
■ Cura	7
■ Servizio assistenza clienti	7
■ Manutenzione	8/9
■ Garanzia Aqua-Stop	9



**Mettere la lavasciuga in funzione solo dopo avere letto queste istruzioni! Osservare anche le separate istruzioni per l'uso. Conservare tutta la documentazione per l'uso futuro oppure per eventuali successivi proprietari.**



## Avvertenze di sicurezza

- La lavasciuga ha un peso notevole - Attenzione nel sollevarla.
- Attenzione: i tubi flessibili congelati possono spaccarsi/scoppiare. Non installare la lavasciuga in luoghi esposti al pericolo di gelo e/o all'aperto.
- La lavasciuga può subire danni. Non sollevare afferrandola su parti sporgenti (ad es. sull'oblò di carico).
- Oltre alle istruzioni qui riportate, possono essere valide norme particolari del competente acquedotto e del fornitore di energia elettrica.
- Nei casi di dubbio fare eseguire il collegamento dal tecnico specializzato.
- Stendere tubi flessibili e cavi in modo da non creare pericolo d'inciampo.

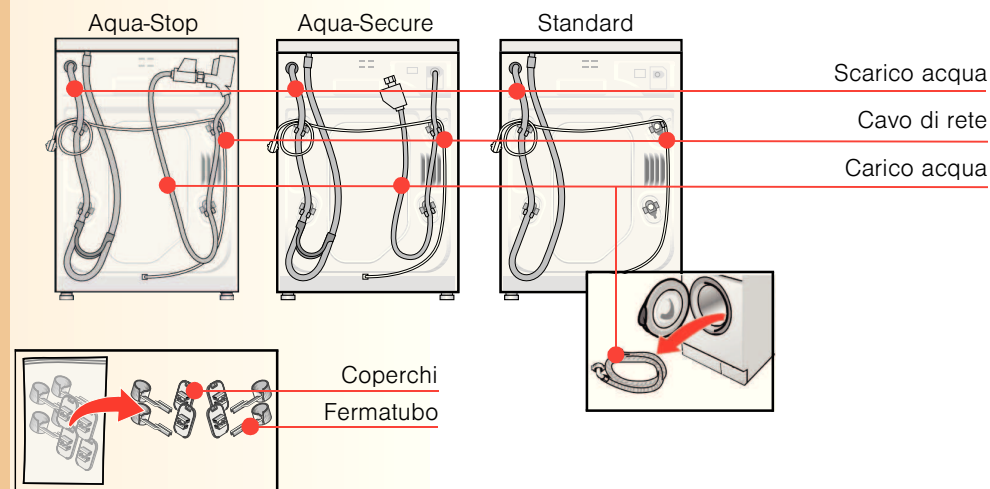
## Smaltimento ecologico



- Smaltire l'imballaggio secondo la normativa ambientale.
- Questo apparecchio è contrassegnato conformemente alla Direttiva europea 2002/96/CEE - Rifiuti di apparecchiature elettriche ed elettroniche (waste electrical and electronic equipment - WEEE). La direttiva prescrive il quadro normativo per un ritiro e riciclaggio degli apparecchi dismessi in tutta l'UE.

## Fornitura a seconda del modello

L'umidità nel cestello è causata dal controllo finale eseguito in fabbrica.



### A seconda del collegamento è necessaria inoltre

- 1 fascetta di fissaggio per tubo flessibile Ø 24-40 mm (commercio specializzato) per il collegamento ad un sifone.
- Pagina 4; Allacciamento dell'acqua

### Utensili necessari

- Livella a bolla d'aria per il livellamento.
- Chiave inglese con apertura SW13: per rimuovere i fermi di trasporto → Pagina 3 e SW17: per regolare i piedini dell'apparecchio → Pagina 5

## Superficie d'installazione



- La stabilità è importante per evitare spostamenti indesiderati della macchina!
- La superficie d'installazione deve essere resistente e piana.
- I pavimenti/rivestimenti per pavimenti morbidi non sono idonei.
- Per ottenere buoni risultati di asciugatura ventilare bene l'ambiente!



### In caso d'installazione su uno zoccolo

- Fissare **assolutamente** i piedini della lavasciuga con piastrine di arresto\*.
- \*Codice di ord. N° WMZ 2200, WX 9756



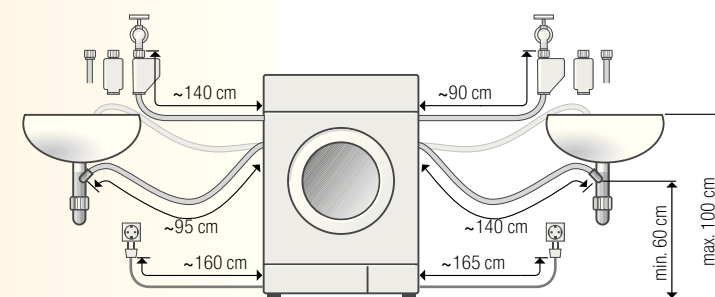
### In caso d'installazione su un pavimento su travi di legno

- Installare la lavasciuga possibilmente in un angolo.
- Avvitare sul pavimento un piano di legno resistente all'acqua (spessore min. 30 mm).
- Fissare **assolutamente** i piedini della lavasciuga con piastrine di arresto\*.
- \*Codice di ordinazione vedi sopra

## Lunghezze dei tubi flessibili e rigidi a seconda del modello



Allacciamento sul lato sinistro oppure Allacciamento sul lato destro



Nota: se si utilizzano fermatubi, le possibili lunghezze dei tubi flessibili si riducono! Forniti da rivenditori specializzati/servizio assistenza clienti:

- Prolunga per tubo di carico Aqua-Stop o dell'acqua fredda (ca. 2,50 m). Codice di ord. N° WMZ2380, WZ10130
- Tubo flessibile di carico più lungo (ca. 2,20 m) per modello standard.

## Montaggio sottopiano/ Incassato dell'apparecchio

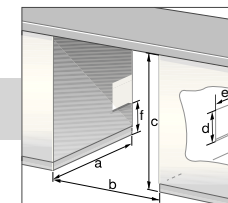


Montaggio sottopiano/incassato prima dell'allacciamento all'alimentazione elettrica. Durante l'asciugatura fuoriesce aria calda con una temperatura fino a 60 °C.



### Installazione in una nicchia di cucina (sottopiano o incassata)

- Dimensioni necessarie: **a = 650 mm, b = 620 mm, c = 850 mm**
- Installare la lavasciuga solo sotto un piano di lavoro saldamente fissato ai mobili adiacenti.
- Provvedere ad una buona ventilazione della superficie d'installazione, altrimenti non si raggiungono risultati di asciugatura ottimali. Dimensioni delle aperture di ventilazione (da prevedere su un lato, a seconda della situazione). Sezione dell'apertura: **d x e = 200mm x 100mm**, altezza sul pavimento **f = 365 mm**, distanza fra parete ed apparecchio: **50 mm**.



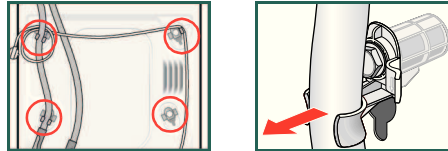
## Rimuovere i fermi di trasporto



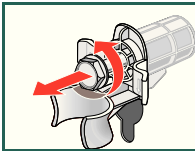
- Al primo uso rimuovere assolutamente i 4 fermi di trasporto al completo e conservarli.
- In caso di successivo trasporto rimontare assolutamente i fermi di trasporto – per impedire danni alla macchina. → Pagina 6
- Avvitare vite e boccola e conservarle.



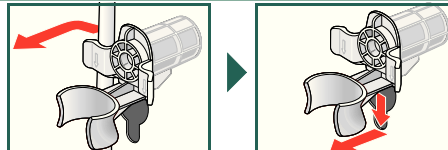
1. Staccare i tubi flessibili (a seconda del modello) dai fermi.



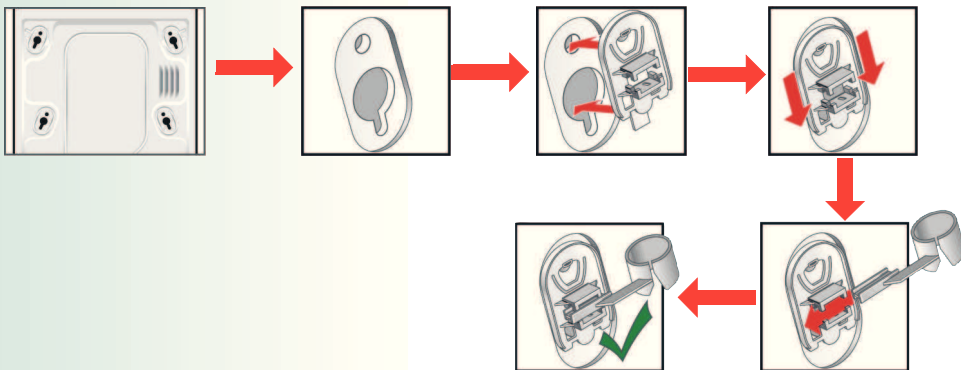
2. Svitare e rimuovere tutte le 4 viti dei fermi di trasporto.



3. Rimuovere tutte le boccole dei fermi di trasporto.



4. Applicare i coperchi. Bloccarli saldamente premendo sul gancio di arresto. Inserire il fermatubo.



5. Fissare i tubi flessibili nei fermatubi.

## Allacciamento dell'acqua a seconda del modello



- **Pericolo di scossa elettrica!** Non immergere in acqua il dispositivo di sicurezza Aqua-Stop (contiene una valvola elettrica).
- Per evitare perdite o danni da perdite d'acqua, osservare assolutamente le istruzioni in questo capitolo!
- **Attenzione:** usare la lavasciuga solo con acqua potabile fredda.
- Non collegarla al miscelatore monocomando di uno scaldabagno a pressione atmosferica.
- Usare solo il tubo di carico fornito a corredo oppure uno acquistato nel commercio specializzato, mai un tubo usato!
- Nei casi di dubbio fare eseguire il collegamento dal tecnico specializzato.

### Carico acqua

#### Tubo di carico dell'acqua:

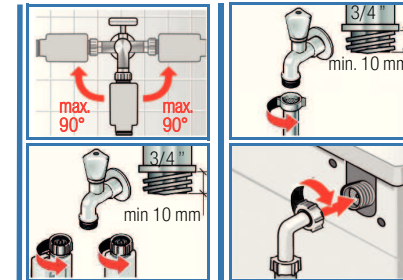
**Attenzione:** non piegare, schiacciare, modificare o tagliare (la resistenza non è più garantita).

#### Pressione idrostatica ottimale nella rete di distribuzione: 100–1000 kPa (1–10 bar)

- A rubinetto completamente aperto scorrano almeno 8 l/min.
- In caso di pressione idrostatica superiore montare una valvola riduttrice di pressione.

**Modello:** Aqua-Stop/Secure Standard

1. Collegare il tubo flessibile di carico dell'acqua al rubinetto.  
**Attenzione:** Stringere i raccordi a vite solo a mano.
2. Aprire con precauzione il rubinetto dell'acqua e controllare la tenuta del raccordo.  
**Attenzione:** il raccordo a vite è sotto pressione di acquedotto.



### Scarico acqua

#### Tubo flessibile di scarico dell'acqua:

**Attenzione:** non piegare o tirare in lunghezza.

Differenza di altezza fra superficie d'installazione e scarico: 60 cm – max. 100 cm

#### Scarico in un lavandino

**Attenzione:** fissare il tubo flessibile di scarico affinché non si stacchi.

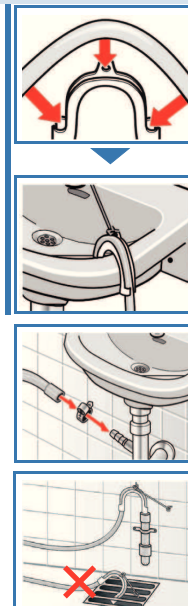
**Attenzione:** il lavandino non deve essere chiuso con il tappo dello scarico. Durante lo scarico controllare se l'acqua defluisce abbastanza rapidamente. L'estremità del tubo flessibile di scarico acqua non deve essere immersa nell'acqua di scarico! Pericolo, l'acqua viene aspirata indietro nella lavasciuga!

#### Scarico in un sifone:

**Attenzione:** bloccare il punto di allacciamento con una fascetta di fissaggio per tubo flessibile, Ø 24–40 mm (commercio specializzato).

#### Scarico in un tubo di plastica con manicotto di gomma oppure in un pozzetto di scarico:

**Attenzione:** fissare il tubo flessibile di scarico affinché non si stacchi.



# Livellamento



Forti di rumori, vibrazioni e spostamenti incontrollati possono essere conseguenza di un livellamento non corretto!

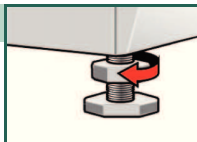


Per livellare la lavasciuga usare una livella a bolla d'aria.

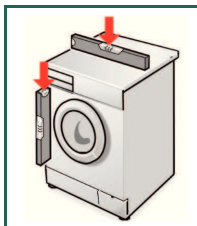


## Livellare la lavasciuga con la livella a bolla d'aria.

1. Con la chiave allentare il controdado in senso antiorario.

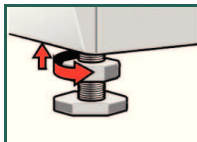


2. Variare l'altezza mediante rotazione del piedino dell'apparecchio.  
**Attenzione:** tutti i quattro piedini dell'apparecchio devono poggiare saldamente sul pavimento.  
La lavasciuga non deve vacillare!  
Controllare il livellamento della lavasciuga con la livella a bolla d'aria, se necessario correggerlo.




3. Stringere saldamente il controdado contro la carcassa.  
Ciò facendo mantenere fermo il piedino evitando il suo spostamento in altezza.

**Attenzione:** i controdadi di tutti i quattro piedini dell'apparecchio devono essere stretti saldamente contro la carcassa!



# Allacciamento elettrico

- Allacciamento della lavasciuga solo alla corrente alternata tramite presa con contatto di terra installata a norma.
- Tensione di rete e indicazione della tensione sulla lavasciuga (targhetta porta-dati) devono coincidere.
- Sulla targhetta porta-dati sono indicati il valore di allacciamento, nonché il necessario dispositivo di sicurezza.
- Accertarsi che:
  - spina di rete e presa elettrica siano compatibili,
  - la sezione del cavo sia sufficiente,
  - il sistema di messa a terra sia installato a norma.
- Fare eseguire la sostituzione del cavo di alimentazione (se necessaria) solo da un elettricista specializzato.  
Il cavo di alimentazione di ricambio è in vendita presso il servizio assistenza clienti.
- Non utilizzare spine/prese multiple e prolunghe.
- Se si utilizza un interruttore differenziale, usare solo un tipo con questo simbolo: .  
Solo questo simbolo garantisce l'osservanza delle norme oggi in vigore.
- Spina di alimentazione:
  - non inserirla/estrarla dalla presa con le mani bagnate.
  - afferrare solo direttamente la spina, non estrarla dalla presa tirandola per il cavo.
  - non estrarla mai durante il funzionamento.

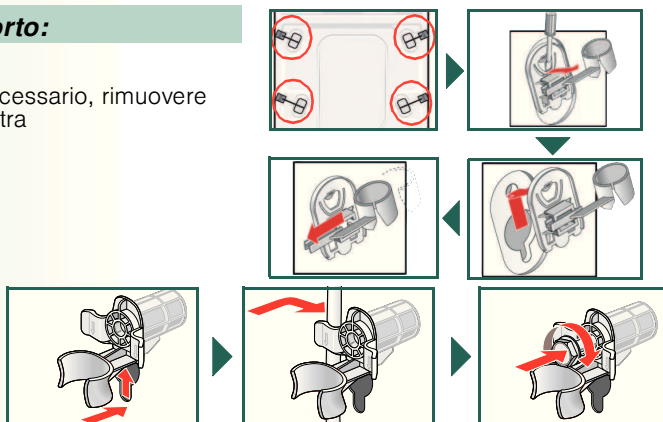
## Trasporto, ad es. in caso di trasloco


### 1. Prima del trasporto della lavasciuga:


1. Chiudere il rubinetto dell'acqua.
2. Eliminare la pressione dell'acqua nel tubo flessibile di carico.  
→ *Pagina 8: Manutenzione – Filtro nell'alimentazione dell'acqua.*
3. Scaricare l'acqua con detersivo residua.  
→ *Pagina 8: Manutenzione – Pompa di scarico acqua.*
4. Staccare la lavasciuga dalla rete elettrica.
5. Smontare i tubi flessibili.

### 2. Montare i fermi di trasporto:







1. Rimuovere i coperchi. Se necessario, rimuovere il fermatubo. → *Figura a destra*
2. Inserire tutte le 4 boccole. Fissare il cavo di alimentazione sui fermi. Inserire e stringere le viti.



 Dopo il trasporto rimuovere assolutamente i fermi di trasporto! → *Pagina 3*

 Per impedire che al lavaggio seguente nello scarico scorra detersivo inutilizzato: versare 1 litro di acqua nello scomparto II ed avviare il programma **Scarico** oppure **Centrifuga**.

## Dati tecnici

 <b>Dimensioni (larghezza x profondità x altezza)</b>	600 x 600 x 850 mm
 <b>Peso</b>	84,5 kg
 <b>Allacciamento alla rete</b>	Tensione nominale 220–240 V, 50 Hz Corrente nominale 10 A Potenza nominale (lavaggio) 2400 W Potenza nominale (asciugatura) 1900 W
 <b>Pressione acqua</b>	100–1000 kPa (1–10 bar)
 <b>Altezza di scarico</b>	60–100 cm
 <b>Programmi di prova</b>	Secondo il vigente standard europeo 50229

## Cura



- Pericolo di scossa elettrica! *Estrarre la spina di alimentazione!*
- Pericolo di esplosione! *Non usare solventi!*

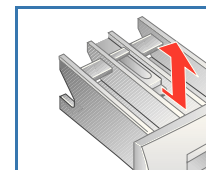
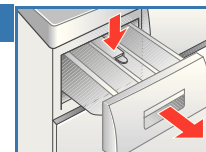
### Carcassa della macchina, pannello comandi

- Strofinare con uno straccio morbido, umido.
- Non usare panni, spugne e detersivi abrasivi (pulitori per acciaio inox).
- Rimuovere subito residui di detersivo e di pulitori.
- È vietata la pulizia con getto d'acqua.

### Pulire il cassetto detersivo ...

... se vi sono residui di detersivo e ammorbidente.

1. Tirare, premere in basso l'insero, estrarre completamente il cassetto.
2. Estrarre l'insero: spingere col dito l'insero dal basso verso l'alto.
3. Lavare la vaschetta detersivo e l'insero con acqua e spazzola ed asciugarli.
4. Applicare ed arrestare l'insero (inserire il cilindro sulla spina guida).
5. Introdurre il cassetto detersivo.
6. Lasciare il cassetto detersivo aperto, affinché i residui di acqua possano evaporare.



### Cestello


Macchie di ruggine – usare un pulitore senza cloro, non usare lana d'acciaio.

### Decalcificazione


*Senza biancheria nella macchina!*

Anche se può non essere necessario un dosaggio preciso del detersivo, attenersi alle indicazioni del produttore in merito al decalcificante. I prodotti consigliati per la decalcificazione sono disponibili sul nostro sito Internet oppure presso il servizio di assistenza tecnica.

## Servizio assistenza clienti

 Se non riuscite ad eliminare l'inconveniente (Che fare se ... , → *Pagina 12, 13: Istruzioni per l'uso*), preghiamo di rivolgervi al nostro servizio assistenza clienti. Troviamo sempre una soluzione idonea, anche per evitare una inutile visita del tecnico.


 È possibile trovare i contatti di tutti i Land nell'elenco dei servizi di assistenza tecnica allegato.

 Preghiamo di indicare al servizio assistenza clienti la sigla del prodotto (E-Nr.) ed il numero di fabbricazione (FD) dell'apparecchio.

E-Nr. \_\_\_\_\_ FD \_\_\_\_\_

Sigla del prodotto Numero di fabbricazione

*Trovate questi dati:  
Oblò di carico interno\* / sportello di servizio aperto\* e lato posteriore dell'apparecchio.  
\*a seconda del modello*

 **Fidatevi della competenza del costruttore.** Rivolgetevi a noi. Così è garantito che la riparazione sia eseguita da tecnici qualificati del servizio assistenza clienti, che dispongono dei ricambi originali.

# Manutenzione

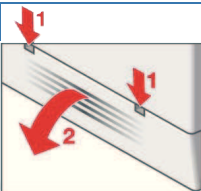


- **Pericolo di scottature!**  
Fare raffreddare l'acqua con detersivo!
- Chiudere il rubinetto dell'acqua!

## Pompa di scarico acqua

Disporre il selettore programmi su **Spento**, estrarre la spina di alimentazione.

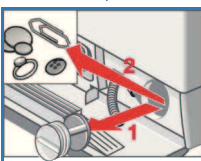
1. Aprire e rimuovere lo sportello di servizio.



2. Staccare il tubo flessibile di svuotamento dal supporto. Estrarre il tappo di chiusura, fare scorrere l'acqua con detersivo. Applicare il tappo di chiusura.



3. Svitare con precauzione il coperchio della pompa (acqua residua). Rimuovere corpi estranei, depositi e filacci (controllare che la ruota a palette della pompa di scarico acqua giri liberamente).



4. Pulire l'interno, la filettatura del coperchio della pompa ed il corpo della pompa.



5. Applicare di nuovo il coperchio della pompa ed avvitarlo. La maniglia è in posizione verticale. Inserire il tubo flessibile di svuotamento nel supporto.

6. Applicare e chiudere lo sportello di servizio.

**i** Per impedire che al lavaggio seguente nello scarico scorra detersivo inutilizzato: versare 1 litro di acqua nello scomparto **II** ed avviare il programma **Scarico**.

## Filtro nell'alimentazione dell'acqua



### Pericolo di scossa elettrica!

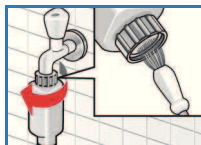
Non immergere in acqua il dispositivo di sicurezza Aqua-Stop (contiene una valvola elettrica).

Eliminare la pressione dell'acqua nel tubo flessibile di carico:

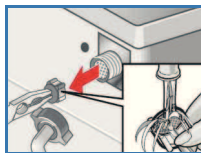
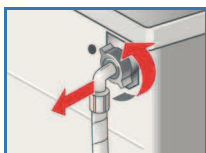
1. Chiudere il rubinetto dell'acqua!
2. Selezionare un programma qualsiasi (tranne **Centrifuga/Scarico**).
3. Selezionare **Avvio**/Aggiungi Bucato. Fare svolgere il programma per ca. 40 secondi.
4. Disporre il selettore programmi su **Spento**. Estrarre la spina di alimentazione!

Pulire il filtro:

1. A seconda del modello: staccare il tubo flessibile dal rubinetto dell'acqua. Pulire il filtro con uno spazzolino.



e/o nei modelli standard ed Aqua-Secure.  
Rimuovere il tubo flessibile dietro all'apparecchio, estrarre il filtro con la pinza e pulirlo.



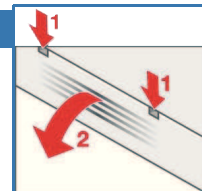
2. Collegare il tubo flessibile e controllare la sua tenuta.

# Manutenzione

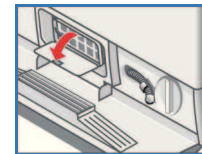
## Filtro dell'aria

Disporre il selettore programmi su **Spento**, estrarre la spina di alimentazione.

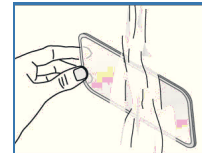
1. Aprire lo sportello di servizio e rimuoverlo.



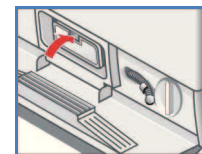
2. Estrarre il filtro dell'aria.



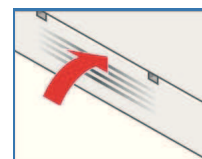
3. Con una spazzola lavare sotto acqua corrente i filacci dal filtro dell'aria.



4. Applicare di nuovo il filtro dell'aria.



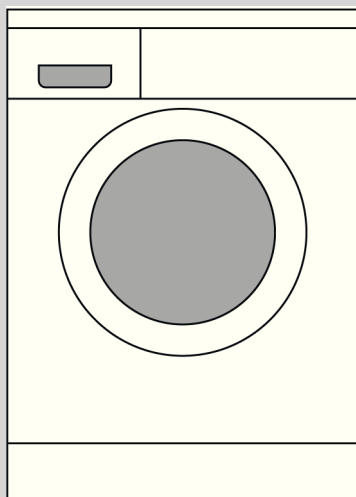
5. Applicare di nuovo lo sportello di servizio e chiuderlo.



## Garanzia Aqua-Stop Solo per apparecchi dotati di Aqua-Stop

In aggiunta ai diritti di garanzia, derivanti dal contratto di compravendita nei confronti del venditore, ed in aggiunta alla nostra garanzia sull'apparecchio, forniamo indennizzo alle seguenti condizioni:

1. Se un difetto del nostro sistema Aqua-Stop dovesse causare danni da inondazione, indennizziamo i danni agli utenti privati.
2. La garanzia di responsabilità è valida per l'intera vita dell'apparecchio.
3. Condizione per il diritto alla garanzia è che l'apparecchio con Aqua-Stop sia installato e collegato a regola d'arte secondo le nostre istruzioni; questo comprende anche il montaggio a regola d'arte della prolunga Aqua-Stop (accessorio originale). La nostra garanzia non si estende a tubi di alimentazione o raccorderia difettosi prima del collegamento fra Aqua-Stop e rubinetto dell'acqua.
4. In generale durante il funzionamento non è necessario sorvegliare gli apparecchi dotati di Aqua-Stop, ni metterli in sicurezza successivamente chiudendo il rubinetto dell'acqua. Solo nel caso di un'assenza prolungata dalla propria abitazione, ad es. in caso una vacanza di più settimane, è necessario chiudere il rubinetto dell'acqua.



**Lavasciuga**

**it**

**Istruzioni per  
l'installazione  
Manutenzione e cura**

## **Indice**

*Pagina*

■ Avvertenze di sicurezza . . . . .	1
■ Smaltimento ecologico . . . . .	1
■ Fornitura . . . . .	1
■ Superficie d'installazione . . . . .	2
■ Lunghezze di tubi flessibili e cavi . . . . .	2
■ Montaggio sottopiano/Incassato dell'apparecchio . . . . .	2
■ Rimuovere i fermi di trasporto . . . . .	3
■ Allacciamento dell'acqua . . . . .	4
■ Livellamento . . . . .	5
■ Allacciamento elettrico . . . . .	5
■ Trasporto, ad es. in caso di trasloco . . . . .	6
■ Dati tecnici . . . . .	6
■ Cura . . . . .	7
■ Servizio assistenza clienti . . . . .	7
■ Manutenzione . . . . .	8/9
■ Garanzia Aqua-Stop . . . . .	9



**Mettere la lavasciuga in funzione solo dopo avere letto queste istruzioni!  
Osservare anche le separate istruzioni per l'uso.  
Conservare tutta la documentazione per l'uso futuro oppure per eventuali  
successivi proprietari.**