

! Sigurnosni napuci

- Stroj za pranje i sušenje rublja je vrlo težak – oprez pri podizanju.
- Pozor: Smrznute gipke cijevi se mogu pokidati/puknuti. Stroj za pranje i sušenje rublja ne postavljati u područjima gdje postoji opasnost od smrzavice i/ili vani.
- Stroj za pranje i sušenje rublja se može oštetiti. Ne podizati za izbočene sastavne dijelove (npr. vrata za punjenje).
- Dodatno uz ovdje navedene naputke mogu vrijediti posebni propisi mjerodavnoga vodopskrbnoga poduzeća te poduzeća za opskrbu električnom energijom.
- U dvojbjenim slučajevima priključivanje prepustiti stručnjaku.
- Gipke cijevi i vodove tako položiti da ne postoji opasnost od spoticanja.

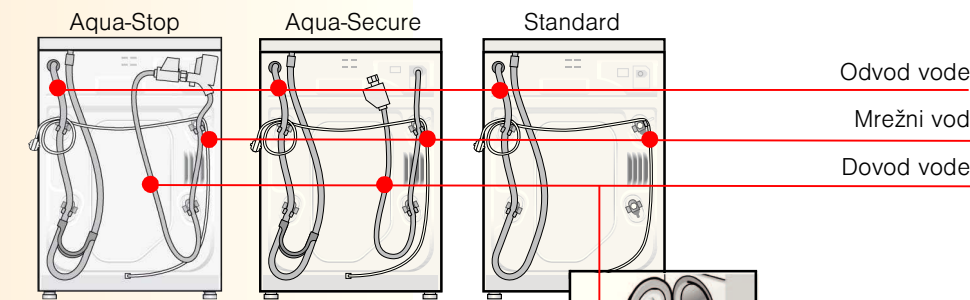
Zbrinuti na otpad na način neškodljiv za okoliš

- Pakiranje zbrinuti na otpad na način neškodljiv za okoliš.
- Ovaj aparat je obilježen sukladno europskoj smjernici 2002/96/EG za električne i elektroničke stare aparate (waste electrical and electronic equipment – WEEE). Smjernica zadaje okvir za povraćaj te iskorištavanje starih aparata koji vrijedi diljem EU.

Obujam dopreme

ovisno o modelu

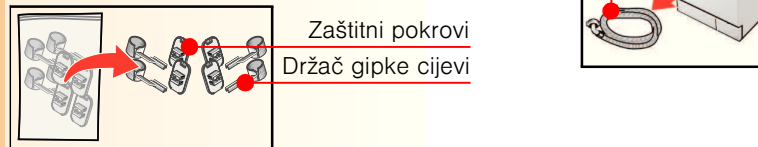
Vlaga u bubnju je uvjetovana završnom provjerom.



Odvod vode

Mrežni vod

Dovod vode



Ovisno o priključku dodatno potrebno

- 1 obujmica gipke cijevi Ø 24–40 mm (specijalizirana trgovina) za priključak na sifon. → Stranica 4: Priključak za vodu

Korisni alat

- Razulja za izravnavanje.
- Ključ za vijke sa
- OK13: za odvijčavanje prijevoznih osigurača → Stranica 3 i
- OK17: za izravnavanje nožica aparata → Stranica 5

1

Površina za postavljanje

- Stabilnost je važna da stroj ne bi hodao!
- Površina za postavljanje mora biti čvrsta i ravna.
- Nisu prikladni meki podovi/podne obloge.
- Radi dobrih rezultata sušenja skrbiti za dobro provjetravanje prostora!

Pri postavljanju na postolje

- Nožice stroja za pranje i sušenje rublja **bezujeetno** učvrstiti pridržnim vezicama*. *Narudžbeni br. WMZ 2200, WX 9756

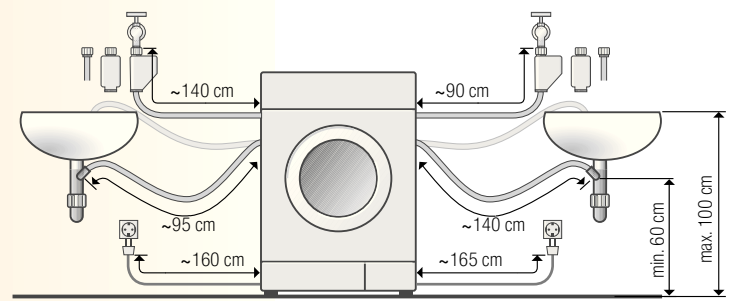
Pri postavljanju na drveni nosač

- Stroj za pranje i sušenje rublja ako je moguće postaviti u kut.
- Vodootporu drvenu ploču (min. 30 mm debljine) privijčati za pod.
- Nožice stroja za pranje i sušenje rublja **bezujeetno** učvrstiti pridržnim vezicama*. *Narudžbeni br. vidjeti gore

Duljine gipkih cijevi i vodova

ovisno o modelu

Priključak s lijeve strane ili priključak s desne strane



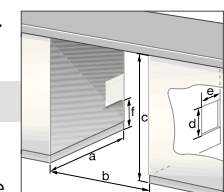
- Naputak: Pri korištenju držača gipke cijevi se moguće duljine gipke cijevi smanjuju! Moguće nabaviti kod specijaliziranog trgovca/službe održavanja
- Produžetak za Aqua-Stop odn. dovodna gipka cijev za hladnu vodu (oko 2,50 m). Narudžbeni br. WMZ2380, WZ10130
 - Dulja dovodna gipka cijev (oko 2,20 m) za model Standard.

Podgradnja/ugradnja aparata

- Podgradnja/ugradnja ispred priključka za opskrbu električnom strujom. Pri sušenju izlazi topli zrak temperature do 60 °C.

Ugradnja u kuhinjski niz (podgradnja ili ugradnja)

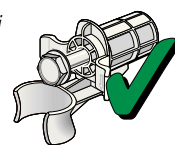
- Potrebne mjere: **a = 650 mm, b = 620 mm, c = 850 mm**
- Stroj za pranje i sušenje rublja postaviti samo ispod neprekidne radne ploče čvrsto spojene sa susjednim ormarima.
- Površinu za postavljanje dobro provjetravati, inače nema optimalnih rezultata sušenja. Mjere otvora za provjetravanje (predvidjeti ovisno o okolnostima na jednoj strani). Presjek otvora: **d x e = 200 mm x 100 mm**. Visina iznad poda: **f = 365 mm**. Razmak između stijene i aparata: **50 mm**.



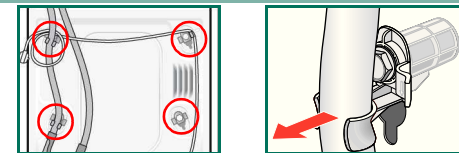
2

Ukloniti prijevozne osigurače

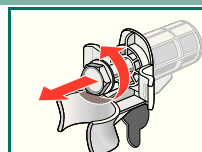
- Prije prve uporabe 4 prijevozna osigurača bezuvjetno u cijelosti ukloniti i pohraniti.
- Pri kasnijem prijevozu prijevozne osigurače bezuvjetno ponovno ugraditi – sprečava oštećenje stroja. → Stranica 6
- Vijak i čahuru sastavljeno pohraniti.



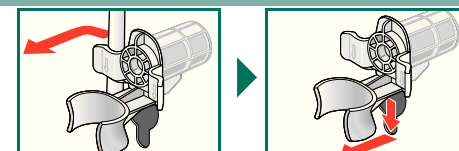
1. Gipke cijevi (ovisno o modelu) izvaditi iz držača.



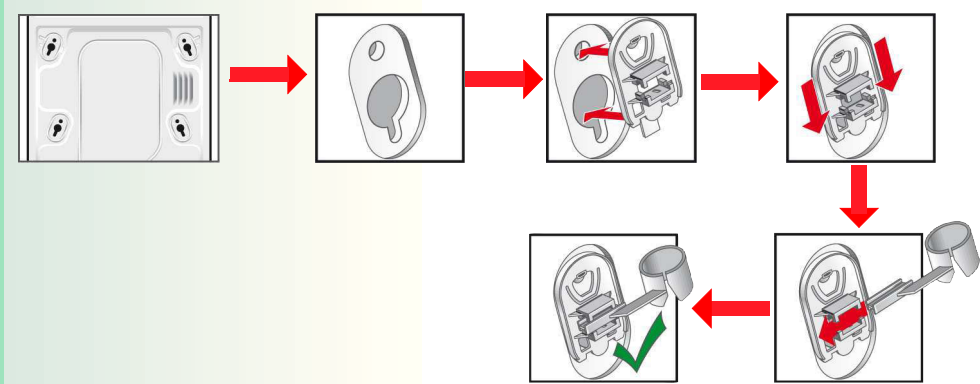
2. Sva 4 vijka prijevoznih osigurača odvijčati i ukloniti.



3. Ukloniti sve čahure prijevoznih osigurača.



4. Umetnuti zaštitne pokrove. Čvrsto zabraviti pritiskom na učvršnu kuku. Umetnuti držač gipke cijevi.



5. Gipke cijevi učvrstiti u držačima.

3

Priključak za vodu

ovisno o modelu

- **Opasnost od udara groma!** Sigurnosni uređaj Aqua-Stop ne potapati u vodu (sadrži električni ventil).
- Da bi se izbjeglo propusnost te štete od vode, naputke u ovome poglavlju bezuvjetno poštivati!
- **Pozor:** Stroj za pranje i sušenje rublja rabiti samo s hladnom pitkom vodom.
- Ne priključivati na bateriju za miješanje bestlačnog grijala vruće vode.
- Rabiti samo dopremljenu dovodnu cijev ili nabavljenu u ovlaštenoj specijaliziranoj trgovini, ne polovnu!
- U dvojbjenim slučajevima priključivanje prepustiti stručnjaku.

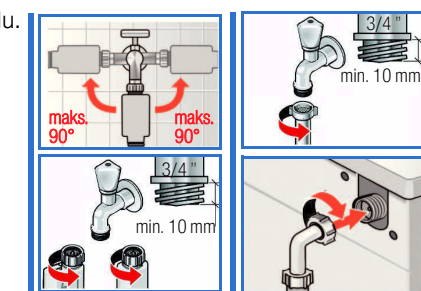
Dovod vode

- **Gipka cijev za dovod vode:** **Pozor:** ne lomiti, prignječiti, mijenjati ili presjecati (čvrstoća nije više zajamčena).
- **Optimalni tlak vode u dovodnoj mreži: 100–1000 kPa (1–10 bara)**
- Kod otvorenoga pipca za vodu teče najmanje 8l/min.
- Kod višeg tlaka vode ugraditi ventil za sniženje tlaka.

Model: Aqua-Stop/Secure Standard

1. Gipku cijev za dovod vode priključiti na pipac za vodu.

- **Pozor:** Vijčane spojeve zatezati samo ručno.



2. Pipac za vodu oprezno otvoriti te pri tome provjeriti tijesnost priključnih mjesta.

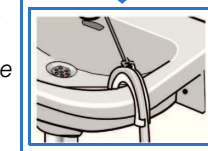
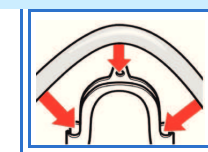
- **Pozor:** Vijčani spoj je pod vodovodnim tlakom.

Odvod vode

- **Gipka cijev za odvod vode:** **Pozor:** ne lomiti ili istežati u duljinu.
- **Razlika u visini između površine za postavljanje i otjecanja:** 60 cm – maks. 100 cm

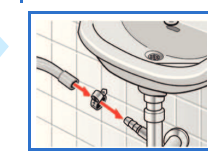
Odvod u umivaonik

- **Pozor:** Odvodnu gipku cijev osigurati da ne isklizne.
- **Pozor:** Zapušni čep ne smije zatvoriti otjecanje iz umivaonika. Pri izbacivanju vode provjeriti je li voda dovoljno brzo otječe. Kraj odvodne gipke cijevi ne smije se uroniti u izbačenu vodu! Opasnost da se vodu usisa natrag u stroj za pranje i sušenje rublja!

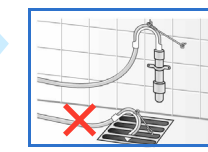


Odvod u sifon:

- **Pozor:** Priključno mjesto mora biti osigurano obujmicom gipke cijevi, Ø 24–40 mm (specijalizirana trgovina).



- **Odvod u plastičnu gipku cijev s gumenim kolčakom ili u slivnik:** **Pozor:** Odvodnu gipku cijev osigurati da ne isklizne.

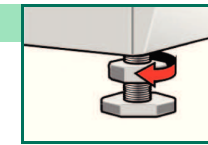


Izravnavanje

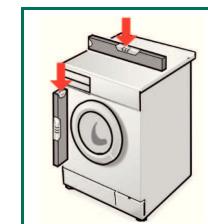
- Pojava jakog šuma, vibracije te "hodanje" mogu biti posljedica lošeg izravnavanja!
- Rabite razulju za izravnavanje uređaja za sušenje.

Stroj za pranje i sušenje rublja izravnati razuljom

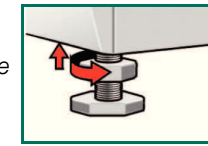
1. Protumaticu popušati ključem za vijke u smjeru kazaljke na satu.



2. Visinu mijenjati okretanjem nožice aparata. **Pozor:** Sve četiri nožice aparata moraju stajati čvrsto na tlu. Stroj za pranje i sušenje rublja se ne smije njihati! Provjeriti izravnavanje stroja za pranje i sušenje rublja pomoću razulje, moguće korigirati.



3. Protumaticu čvrsto zategnuti za kućište. Nožicu pri tome čvrsto pridržavati te ne mijenjati visinu. **Pozor:** Protumatice sve četiri nožice aparata moraju biti čvrsto privijčane za kućište!



! Električni priključak

- Priključak stroja za pranje i sušenje rublja samo na izmjeničnu struju preko propisno instalirane utičnice sa zaštitnim kontaktom.
- Napon mreže i podaci o naponu na stroju za pranje i sušenje rublja (pločica aparata) se moraju podudarati.
- Priključna vrijednost kao i potrebni osigurač su navedeni na pločici aparata.
- Uvjeriti se da:
 - mrežni utikač i utičnica međusobno odgovaraju,
 - da je presjek voda dostatan,
 - da je sustav za uzemljenje propisno instaliran.
- Zamjenu mrežnoga voda (ako je potrebno) provodi samo stručni električar. Pričuvni mrežni vod se može nabaviti u službi održavanja.
- Ne rabiti višestruke utikače/spojke niti produžne vodove.
- Ako se rabi zaštitnu nadstrujnu sklopku, umetnuti samo tip s ovim znakom: Samo ovaj znak jamči ispunjenje propisa koji danas vrijede.
- Mrežni utikač:
 - vlažnim rukama ne umetati/ne izvlačiti iz utičnice.
 - vući iz utičnice samo za utikač, ne za vod.
 - nikada ne vući za vrijeme rada.

Proizvođač (vidjeti Uputu za uporabu)

0810 / 9000495225

5

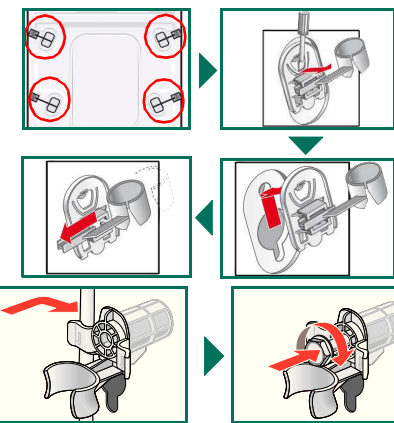
Prijevoz, npr. pri selidbi

1. Prije nego se stroj za pranje i sušenje rublja prevozi:

1. Zatvoriti pipac za vodu.
2. Isključiti tlak vode u dovodnoj gipkoj cijevi.
→Stranica 8: Održavanje – Sito u dovodu vode.
3. Ispustiti preostalu lužinu.
→Stranica 8: Održavanje – Pumpa za izbacivanje lužine.
4. Stroj za pranje i sušenje rublja odvojiti od električne mreže.
5. Demontirati gipke cijevi.

2. Ugraditi prijevozne osigurače:

1. Izvaditi zaštitne pokrove. Ukoliko je potrebno, ukloniti držač gipke cijevi. →Slika desno.
2. Umetnuti sve 4 čahure. Mrežni vod pričvrstiti za držače. Vijke umetnuti te čvrsto zategnuti.



⚠ Nakon prijevoza bezuvjetno ukloniti prijevozne osigurače! →Stranica 3

i Da bi se spriječilo da pri slijedećem pranju sredstvo za pranje rublja neiskorišteno otječe u odvod: 1 litar vode sipati u odjel II te pokrenuti program **Ispumpavanje** ili **Centrifugiranje**.

Tehnički podaci

● Mjere (širina x dubina x visina)	600 x 600 x 850 mm
● Težina	84,5 kg
● Mrežni priključak	Nazivni napon 220–240 V, 50 Hz Nazivna struja 10 A Nazivna snaga (pranje) 2400 W Nazivna snaga (sušenje) 1900 W
● Tlak vode	100–1000 kPa (1–10 bara)
● Visina odvoda	60–100 cm
● Pokusni programi	Prema važećem europskom standardu 50229

6

Njega



- Opasnost od strujnog udara! Izvući mrežni utikač!
- Opasnost od eksplozije! Bez otapala!

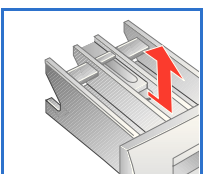
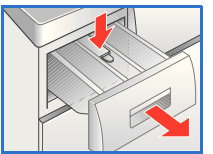
i Kućište stroja, upravljačko polje

- Istrljati mekom, vlažnom krpom.
- Ne koristiti grube krpe, spužve te sredstva za čišćenje (sredstvo za čišćenje plemenitog čelika).
- Ostalke sredstva za pranje i čišćenje odmah ukloniti.
- Čišćenje vodenim mlazom zabranjeno.

i Očistiti ladicu za sredstvo za pranje rublja ...

... ako ima ostataka sredstva za pranje ili omekšivača.

1. Izvući, umetak pritisnuti prema dolje, ladicu posve izvući.
2. Izvaditi umetak: Prstom pritiskati umetak od dolje prema gore.
3. Šalicu za splakanje i umetak očistiti vodom i četkom i osušiti.
4. Staviti i učvrstiti umetak (cilinder postaviti na vodeći zatik).
5. Umetnuti ladicu za sredstvo za pranje rublja.
6. Ladicu za sredstvo za pranje rublja ostaviti otvorenom da bi se zaostala voda mogla osušiti.



i Bubaň za pranje

Mrlje od rdje – koristiti sredstvo za čišćenje bez klora, ne čeličnu vunu.

i Uklanjanje vapnenca Bez rublja u stroju!

Nije potrebno kod ispravnog doziranja deterđenta. Ako ipak treba, postupite po navodima proizvođača sredstva za odstranjivanje kamenca. Prikladna sredstva za uklanjanje kamenca možete naručiti na našoj internetskoj stranici ili kod servisne službe.

Služba održavanja

● Ako smetnju ne možete sami otkloniti (Što činiti ako ... , →Stranica 12,13: Uputa za uporabu), obratite se našoj službi održavanja. Mi uvijek nalazimo prikladno rješenje, također i za izbjeci nepotrebne posjete tehničara.

● Kontaktne podatke za sve države naći ćete u priloženom popisu servisnih službi.

● Navedite službi održavanja broj proizvoda (E-Nr.) te proizvodni broj (FD) aparata.



Broj proizvoda

Proizvodni broj

Ove ćete podatke naći:
Vrata za punjenje unutra*otvorena uslužna zaklopka* te poledjina aparata.
*ovisno o modelu

● **Imajte povjerenja u mjerodavnost proizvođača.** Obratite nam se. Na taj ćete način biti sigurni da će popravak provesti obučeni uslužni tehničari, koji raspolažu originalnim pričuvnim dijelovima.

7

Održavanje

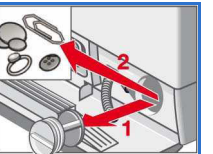
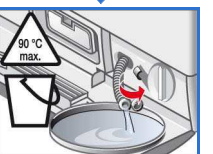
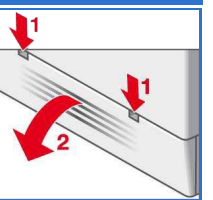


- Opasnost od opekline vrućom parom! Lužinu ostaviti da se ohladi!
- Zatvoriti pipac za vodu!

☞ Pumpa za izbacivanje lužine

Birač programa postaviti na **Isklj.**, izvući mrežni utikač.

1. Otvoriti i izvaditi uslužnu zaklopku.
2. Gipku cijev za pražnjenje izvaditi iz držača. Skinuti slijepu maticu, ispustiti lužinu. Natisnuti slijepu maticu.
3. Poklopac pumpe oprezno odvijčati (zaostala voda). Ukloniti strana tijela, naslage i končice(propeler pumpe za izbacivanje lužine mora biti u stanju da se okreće).
4. Očistiti nutarnji prostor, navoj na poklopcu pumpe te kućište pumpe.
5. Poklopac pumpe ponovno umetnuti i zavijčati. Držak stoji uspravno. Gipku cijev za pražnjenje umetnuti u držač.
6. Umetnuti i zatvoriti uslužnu zaklopku.



i Da bi se spriječilo da pri slijedećem pranju sredstvo za pranje rublja neiskorišteno otječe u odvod: 1 litar vode sipati u odjel II te pokrenuti program **Ispumpavanje**.

☞ Sito u dovodu vode



Opasnost od strujnog udara
Sigurnosni uredjaj Aqua-Stop ne potapati u vodu (sadrži električni ventil).

Isključiti tlak vode u dovodnoj gipkoj cijevi.

1. Zatvoriti pipac za vodu!
2. Birati program po želji (osim **Centrifugiranje/Ispumpavanje**).
3. Birati **Pokretanje**/Naknadno ulaganje. Program ostaviti da radi oko 40 sekundi.
4. Birač programa postaviti na **Isklj.** Izvući mrežni utikač.

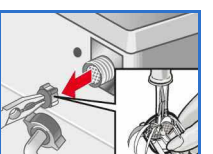
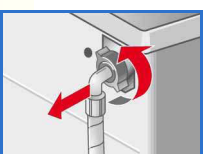
Očistiti sito:

1. Ovisno o modelu: Gipku cijev odvojiti od pipca za vodu. Sito očistiti malom četkom.



i/III kod modela Standard i Aqua-Secure. Skinuti gipku cijev na poledjini aparata, sito izvaditi klijestama i očistiti.

2. Priključiti gipku cijev te provjeriti tijesnost.



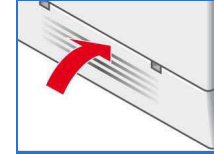
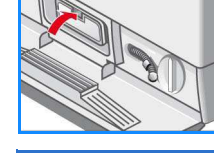
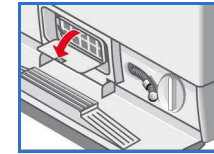
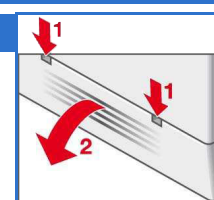
8

Održavanje

☞ Zračni filter

Birač programa postaviti na **Isklj.**, izvući mrežni utikač.

1. Otvoriti i izvaditi uslužnu zaklopku.
2. Izvaditi zračni filter.
3. Končice na zračnom filteru isprati četkom pod mlazom tekuće vode.
4. Zračni filter ponovno umetnuti.
5. Uslužnu zaklopku ponovno umetnuti i zatvoriti.



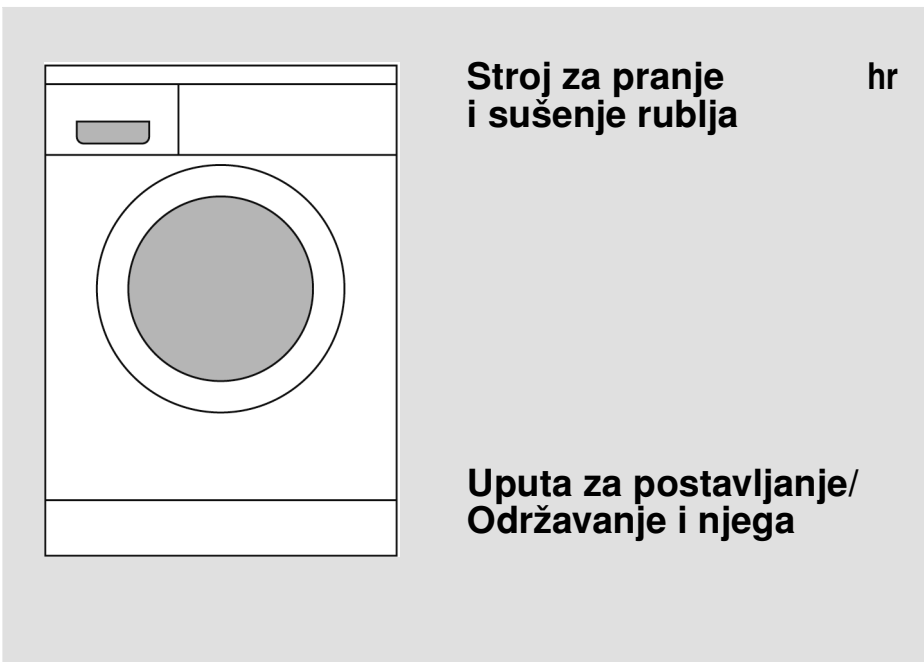
Jamstvo za Aqua-Stop

Samo za aparate sa Aqua-Stop

Dodatno na jamstvene obveze prodavača na temelju ugovora o kupnji te dodatno na naše jamstvo za aparat vršimo zamjenu pod slijedećim uvjetima:

1. Ukoliko bi uslijed pogreške na našem Aqua-Stop-sustavu došlo do štete koju je prouzročila voda, nadomještamo štetu privatnih korisnika.
2. Ovo jamstvo vrijedi dokle i životni vijek aparata.
3. Preduvjet za jamstvenu obvezu je da je aparat s Aqua-Stop stručno postavljen i priključen sukladno našoj uputi; ona uključuje također i stručno produljenje za Aqua-Stop (originalni pribor). Naše jamstvo se ne proteže na neispravne dovode ili armature do priključka za Aqua-Stop na pipcu za vodu.
4. Aparate s Aqua-Stop se načelno ne mora nadgledati tijekom rada odn. osigurati nakon toga zatvaranjem pipca za vodu. Dakako za slučaj dulje nenazočnosti u vašem stanu, npr. tijekom višetjednog godišnjeg odmora, pipac za vodu treba zatvoriti.

9



Sadržaj

Stranica

■ Sigurnosni napuci	1
■ Zbrinjavanje na otpad na način neškodljiv za okoliš	1
■ Obujam dopreme	1
■ Površina za postavljanje	2
■ Duljine gipkih cijevi i vodova	2
■ Podgradnja/ugradnja aparata	2
■ Uklanjanje prijevoznih osigurača	3
■ Priključak za vodu	4
■ Izravnavanje	5
■ Električni priključak	5
■ Prijevoz, npr. pri selidbi	6
■ Tehnički podaci	6
■ Njega	7
■ Služba održavanja	7
■ Održavanje	8/9
■ Jamstvo za Aqua-Stop	9



Stroj za pranje i sušenje rublja stavlja u rad tek nakon što se pročita ova uputa!
Poštivajte također i posebnu uputu za uporabu.
Pohranite sve dokumente za kasniju uporabu ili za slijedećeg korisnika/korisnicu.



Sigurnosni napuci

- Stroj za pranje i sušenje rublja je vrlo težak – oprez pri podizanju.
- Pozor: Smrznute gipke cijevi se mogu pokidati/puknuti. Stroj za pranje i sušenje rublja ne postavljati u područjima gdje postoji opasnost od smrzavice i/ili vani.
- Stroj za pranje i sušenje rublja se može oštetiti. Ne podizati za izbočene sastavne dijelove (npr. vrata za punjenje).
- Dodatno uz ovdje navedene naputke mogu vrijediti posebni propisi mjerodavnoga vodopokrbnoga poduzeća te poduzeća za opskrbu električnom energijom.
- U dvojbjenim slučajevima priključivanje prepustiti stručnjaku.
- Gipke cijevi i vodove tako položiti da ne postoji opasnost od spoticanja.

Zbrinuti na otpad na način neškodljiv za okoliš

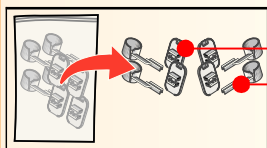
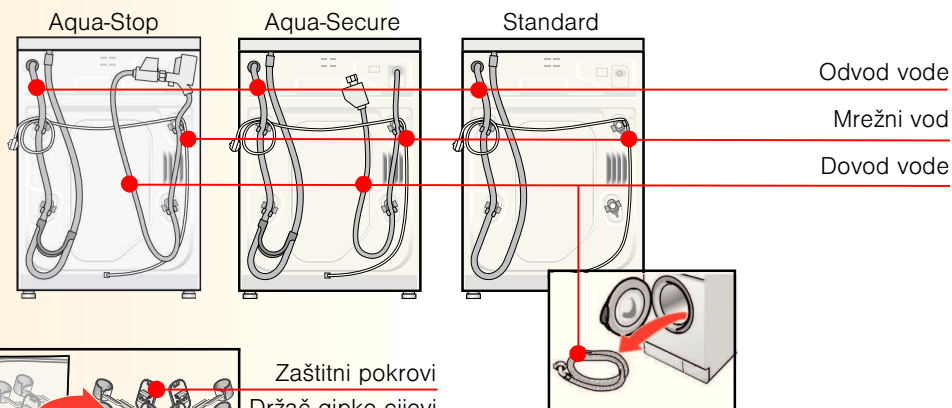


- Pakiranje zbrinuti na otpad na način neškodljiv za okoliš.
- Ovaj aparat je obilježen sukladno europskoj smjernici 2002/96/EG za električne i elektroničke stare aparate (waste electrical and electronic equipment – WEEE). Smjernica zadaje okvir za povraćaj te iskorištavanje starih aparata koji vrijedi diljem EU.

Obujam dopreme

ovisno o modelu

Vlaga u bubnju je uvjetovana završnom provjerom.



Ovisno o priključku dodatno potrebno

- 1 obujmica gipke cijevi Ø 24–40 mm (specijalizirana trgovina) za priključak na sifon.
→ Stranica 4: Priključak za vodu

Korisni alat

- Razulja za izravnavanje.
- Ključ za vijke sa
OK13: za odvijčavanje prijevoznih osigurača → Stranica 3 i
OK17: za izravnavanje nožica aparata → Stranica 5

Površina za postavljanje



- Stabilnost je važna da stroj ne bi hodaio!
- Površina za postavljanje mora biti čvrsta i ravna.
- Nisu prikladni meki podovi/podne obloge.
- Radi dobrih rezultata sušenja skrbiti za dobro provjetravanje prostora!



Pri postavljanju na postolje

- Nožice stroja za pranje i sušenje rublja **bezužetno** učvrstiti pridržnim vezicama*.
*Narudžbeni br. WMZ 2200, WX 9756



Pri postavljanju na drveni nosač

- Stroj za pranje i sušenje rublja ako je moguće postaviti u kut.
- Vodootporu drvenu ploču (min. 30 mm debljine) privijčati za pod.
- Nožice stroja za pranje i sušenje rublja **bezužetno** učvrstiti pridržnim vezicama*.
*Narudžbeni br. vidjeti gore

Duljine gipkih cijevi i vodova

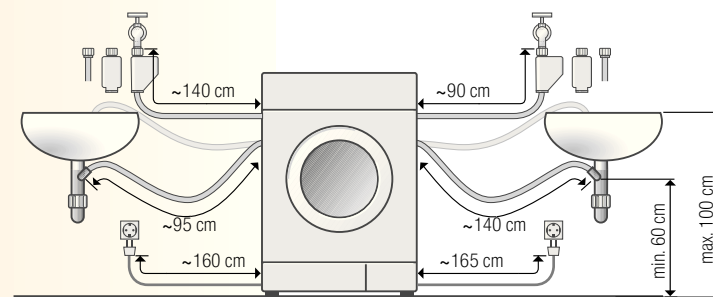
ovisno o modelu



Priključak s lijeve strane

ili

priključak s desne strane



- Naputak: Pri korištenju držača gipke cijevi se moguće duljine gipke cijevi smanjuju!
Moguće nabaviti kod specijaliziranog trgovca/službe održavanja
- Produžetak za Aqua-Stop odn. dovodna gipka cijev za hladnu vodu (oko 2,50 m).
Narudžbeni br. WMZ2380, WZ10130
 - Dulja dovodna gipka cijev (oko 2,20 m) za model Standard.

Podgradnja/ugradnja aparata

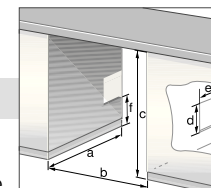


Podgradnja/ugradnja ispred priključka za opskrbu električnom strujom. Pri sušenju izlazi topli zrak temperature do 60 °C.



Ugradnja u kuhinjski niz (podgradnja ili ugradnja)

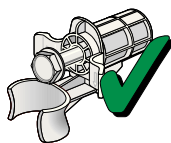
- Potrebne mjere:
a = 650 mm, b = 620 mm, c = 850 mm
- Stroj za pranje i sušenje rublja postaviti samo ispod neprekidne radne ploče čvrsto spojene sa susjednim ormarima.
- Površinu za postavljanje dobro provjetravati, inače nema optimalnih rezultata sušenja. Mjere otvora za provjetravanje (predvidjeti ovisno o okolnostima na jednoj strani). Presjek otvora: **d x e = 200 mm x 100 mm**. Visina iznad poda: **f = 365 mm**. Razmak izmedju stijene i aparata: **50 mm**.



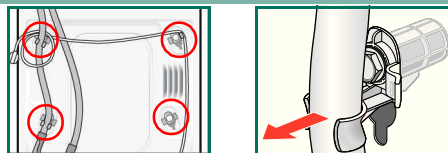
Ukloniti prijevozne osigurače



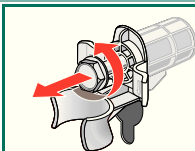
- Prije prve uporabe 4 prijevozna osigurača bezuvjetno u cijelosti ukloniti i pohraniti.
- Pri kasnijem prijevozu prijevozne osigurače bezuvjetno ponovno ugraditi – sprečava oštećenje stroja. → Stranica 6
- Vijak i čahuru sastavljeno pohraniti.



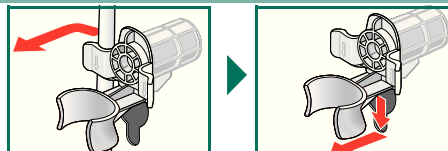
1. Gipke cijevi (ovisno o modelu) izvaditi iz držača.



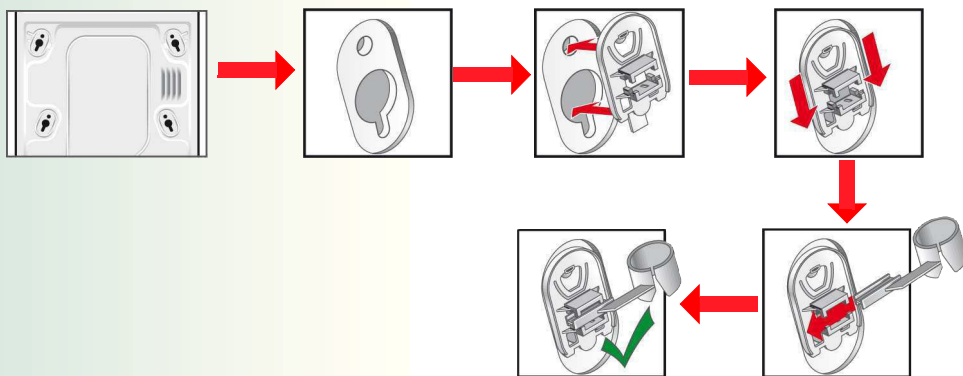
2. Sva 4 vijka prijevoznih osigurača odvijati i ukloniti.



3. Ukloniti sve čahure prijevoznih osigurača.



4. Umetnuti zaštitne pokrove. Čvrsto zabraviti pritiskom na učvršnu kuku. Umetnuti držač gipke cijevi.



5. Gipke cijevi učvrstiti u držačima.

Priključak za vodu

ovisno o modelu



- **Opasnost od udara groma!** Sigurnosni uređaj Aqua-Stop ne potapati u vodu (sadrži električni ventil).
- Da bi se izbjeglo propusnost te štete od vode, naputke u ovome poglavlju bezuvjetno poštivati!
- **Pozor:** Stroj za pranje i sušenje rublja rabiti samo s hladnom pitkom vodom.
- Ne priključivati na bateriju za miješanje bestlačnog grijala vruće vode.
- Rabiti samo dopremljenu dovodnu cijev ili nabavljenu u ovlaštenoj specijaliziranoj trgovini, ne polovnu!
- U dvojbenim slučajevima priključivanje prepustiti stručnjaku.

Dovod vode

Gipka cijev za dovod vode:

Pozor: ne lomiti, prignječiti, mijenjati ili presjecati (čvrstoća nije više zajamčena).

Optimalni tlak vode u dovodnoj mreži: 100–1000 kPa (1–10 bara)

- Kod otvorenoga pipca za vodu teče najmanje 8l/min.
- Kod višeg tlaka vode ugraditi ventil za sniženje tlaka.

Model: Aqua-Stop/Secure Standard

1. Gipku cijev za dovod vode priključiti na pipac za vodu.

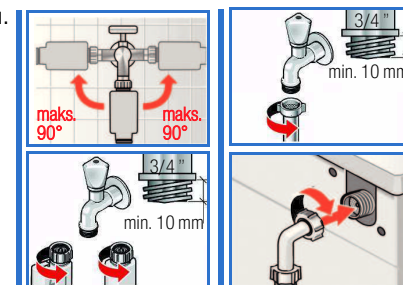
Pozor:

Vijčane spojeve zatezati samo ručno.

2. Pipac za vodu oprezno otvoriti te pri tome provjeriti tijesnost priključnih mjesta.

Pozor:

Vijčani spoj je pod vodovodnim tlakom.



Odvod vode

Gipka cijev za odvod vode:

Pozor: ne lomiti ili istezati u duljinu.

Razlika u visini između površine za postavljanje i otjecanja:
60 cm – maks. 100 cm

Odvod u umivaonik

Pozor: Odvodnu gipku cijev osigurati da ne isklizne.

Pozor: Zapušni čep ne smije zatvoriti otjecanje iz umivaonika.

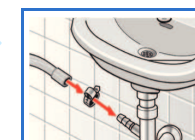
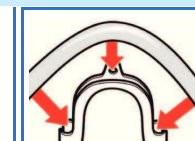
Pri izbacivanju vode provjeriti je li voda dovoljno brzo otječe. Kraj odvodne gipke cijevi ne smije se uroniti u izbačenu vodu! Opasnost da se vodu usisa natrag u stroj za pranje i sušenje rublja!

Odvod u sifon:


Pozor: Priključno mjesto mora biti osigurano obujmicom gipke cijevi, Ø 24–40 mm (specijalizirana trgovina).


Odvod u plastičnu gipku cijev s gumenim kolčakom ili u slivnik:

Pozor: Odvodnu gipku cijev osigurati da ne isklizne.



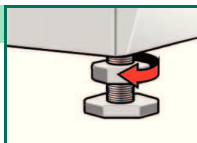
Izravnavanje

 Pojava jakog šuma, vibracije te "hodanje" mogu biti posljedica lošeg izravnavanja!

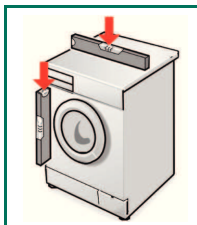
 Rabite razulju za izravnavanje uređaja za sušenje.

Stroj za pranje i sušenje rublja izravnati razuljom

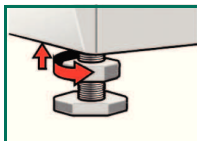
1. Protumaticu popuštati ključem za vijke u smjeru kazaljke na satu.




2. Visinu mijenjati okretanjem nožice aparata.
Pozor: Sve četiri nožice aparata moraju stajati čvrsto na tlu.
Stroj za pranje i sušenje rublja se ne smije njihati!
Provjeriti izravnavanje stroja za pranje i sušenje rublja pomoću razulje, moguće korigirati.



3. Protumaticu čvrsto zategnuti za kućište.
Nožicu pri tome čvrsto pridržavati te ne mijenjati visinu.
Pozor: Protumatice sve četiri nožice aparata moraju biti čvrsto privijčane za kućište!



Električni priključak

- Priključak stroja za pranje i sušenje rublja samo na izmjeničnu struju preko propisno instalirane utičnice sa zaštitnim kontaktom.
- Napon mreže i podaci o naponu na stroju za pranje i sušenje rublja (pločica aparata) se moraju podudarati.
- Priključna vrijednost kao i potrebni osigurač su navedeni na pločici aparata.
- Uvjeriti se da:
 - mrežni utikač i utičnica međusobno odgovaraju,
 - da je presjek voda dostatan,
 - da je sustav za uzemljenje propisno instaliran.
- Zamjenu mrežnoga voda (ako je potrebno) provodi samo stručni električar. Pričuvni mrežni vod se može nabaviti u službi održavanja.
- Ne rabiti višestruke utikače/spojke niti produžne vodove.
- Ako se rabi zaštitnu nadstrujnu sklopku, umetnuti samo tip s ovim znakom: . Samo ovaj znak jamči ispunjenje propisa koji danas vrijede.
- Mrežni utikač:
 - vlažnim rukama ne umetati/ne izvlačiti iz utičnice.
 - vući iz utičnice samo za utikač, ne za vod.
 - nikada ne vući za vrijeme rada.

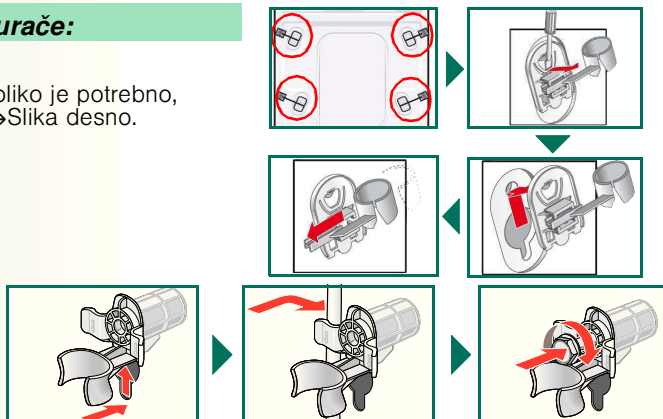
Prijevoz, npr. pri selidbi


1. Prije nego se stroj za pranje i sušenje rublja prevozi:

1. Zatvoriti pipac za vodu.
2. Isključiti tlak vode u dovodnoj gipkoj cijevi.
→Stranica 8: Održavanje – Sito u dovodu vode.
3. Ispustiti preostalu lužinu.
→Stranica 8: Održavanje – Pumpa za izbacivanje lužine.
4. Stroj za pranje i sušenje rublja odvojiti od električne mreže.
5. Demontirati gipke cijevi.

2. Ugraditi prijevozne osigurače:







1. Izvaditi zaštitne pokrove. Ukoliko je potrebno, ukloniti držač gipke cijevi. →Slika desno.
2. Umetnuti sve 4 čahure. Mrežni vod pričvrstiti za držače. Vijke umetnuti te čvrsto zategnuti.



 Nakon prijevoza bezuvjetno ukloniti prijevozne osigurače! →Stranica 3

 Da bi se spriječilo da pri slijedećem pranju sredstvo za pranje rublja neiskorišteno otječe u odvod: 1 litar vode sipati u odjel II te pokrenuti program **Ispumpavanje** ili **Centrifugiranje**.

Tehnički podaci

 Mjere (širina x dubina x visina)	600 x 600 x 850 mm
 Težina	84,5 kg
 Mrežni priključak	Nazivni napon 220–240 V, 50 Hz Nazivna struja 10 A Nazivna snaga (pranje) 2400 W Nazivna snaga (sušenje) 1900 W
 Tlak vode	100–1000 kPa (1–10 bara)
 Visina odvoda	60–100 cm
 Pokusni programi	Prema važećem europskom standardu 50229

Njega



- **Opasnost od strujnog udara!** Izvući mrežni utikač!
- **Opasnost od eksplozije!** Bez otapala!

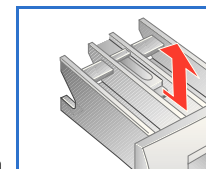
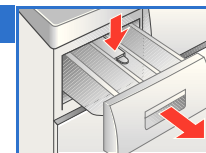
Kućiste stroja, upravljačko polje

- Istrljati mekom, vlažnom krpom.
- Ne koristiti grube krpe, spužve te sredstva za čišćenje (sredstvo za čišćenje plemenitog čelika).
- Ostatke sredstva za pranje i čišćenje odmah ukloniti.
- Čišćenje vodenim mlazom zabranjeno.

Očistiti ladicu za sredstvo za pranje rublja ...

... ako ima ostataka sredstva za pranje ili omekšivača.

1. Izvući, umetak pritisnuti prema dolje, ladicu posve izvući.
2. Izvaditi umetak: Prstom pritisnuti umetak od dolje prema gore.
3. Šalicu za splakanje i umetak očistiti vodom i četkom i osušiti.
4. Staviti i učvrstiti umetak (cilinder postaviti na vodeći zatik).
5. Umetnuti ladicu za sredstvo za pranje rublja.
6. Ladicu za sredstvo za pranje rublja ostaviti otvorenom da bi se zaostala voda mogla osušiti.







Bubanj za pranje

Mrlje od rdje – koristiti sredstvo za čišćenje bez klora, ne čeličnu vunu.

Uklanjanje vapnenca *Bez rublja u stroju!*

Nije potrebno kod ispravnog doziranja deterdženta. Ako ipak treba, postupite po navodima proizvođača sredstva za odstranjivanje kamenca. Prikladna sredstva za uklanjanje kamenca možete naručiti na našoj internetskoj stranici ili kod servisne službe.

Služba održavanja

-  Ako smetnju ne možete sami otkloniti (Što činiti ako ... , →Stranica 12,13: Uputa za uporabu), obratite se našoj službi održavanja. Mi uvijek nalazimo prikladno rješenje, također i za izbjeci nepotrebne posjete tehničara.
-  Kontaktne podatke za sve države naći ćete u priloženom popisu servisnih službi.
-  Navedite službi održavanja broj proizvoda (E-Nr.) te proizvodni broj (FD) aparata.
-  **Imajte povjerenja u mjerodavnost proizvođača.** Obratite nam se. Na taj ćete način biti sigurni da će popravak provesti obučeni uslužni tehničari, koji raspolažu originalnim pričuvnim dijelovima.

E-Nr. _____ FD _____

Broj proizvoda

Proizvodni broj

Ove ćete podatke naći:
Vrata za punjenje unutra*/otvorena uslužna zaklopka* te poledjina aparata.

*ovisno o modelu

Održavanje

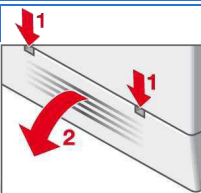


- **Opasnost od opekina vrućom parom!**
Lužinu ostaviti da se ohladi!
- *Zatvoriti pipac za vodu!*

Pumpa za izbacivanje lužine

Birač programa postaviti na **Isklj.**, izvući mrežni utikač.

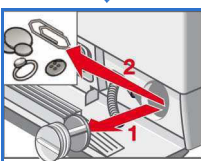
1. Otvoriti i izvaditi uslužnu zaklopku.



2. Gipku cijev za pražnjenje izvaditi iz držača. Skinuti slijepu maticu, ispustiti lužinu. Natisnuti slijepu maticu.

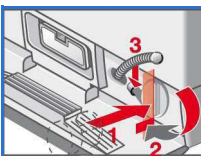


3. Poklopac pumpe oprezno odvijčati (zaostala voda). Ukloniti strana tijela, naslage i končiće (propeler pumpe za izbacivanje lužine mora biti u stanju da se okreće).



4. Očistiti unutarnji prostor, navoj na poklopcu pumpe te kućište pumpe.

5. Poklopac pumpe ponovno umetnuti i zavijčati. Držak stoji uspravno. Gipku cijev za pražnjenje umetnuti u držač.



6. Umetnuti i zatvoriti uslužnu zaklopku.

Da bi se spriječilo da pri slijedećem pranju sredstvo za pranje rublja neiskorišteno otječe u odvod: 1 litar vode sipati u odjel **II** te pokrenuti program **Ispumpavanje**.



Sito u dovodu vode



Opasnost od strujnog udara

Sigurnosni uređaj Aqua-Stop ne potapati u vodu (sadrži električni ventil).

Isključiti tlak vode u dovodnoj gipkoj cijevi.

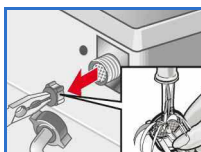
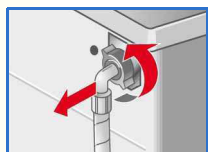
1. Zatvoriti pipac za vodu!
2. Birati program po želji (osim **Centrifugiranje/Ispumpavanje**).
3. Birati **Pokretanje**/Naknadno ulaganje. Program ostaviti da radi oko 40 sekundi.
4. Birač programa postaviti na **Isklj.** Izvući mrežni utikač.

Očistiti sito:

1. Ovisno o modelu: Gipku cijev odvojiti od pipca za vodu. Sito očistiti malom četkom.



i/ili kod modela Standard i Aqua-Secure. Skinuti gipku cijev na poledjini aparata, sito izvaditi klještama i očistiti.



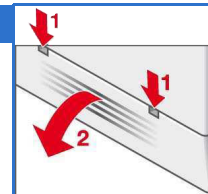
2. Priključiti gipku cijev te provjeriti tijesnost.

Održavanje

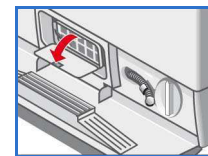
Zračni filter

Birač programa postaviti na **Isklj.**, izvući mrežni utikač.

1. Otvoriti i izvaditi uslužnu zaklopku.



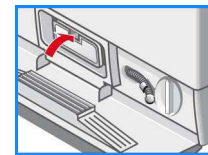
2. Izvaditi zračni filter.



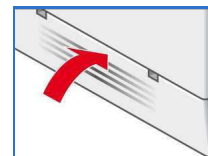
3. Končiće na zračnom filteru isprati četkom pod mlazom tekuće vode.



4. Zračni filter ponovno umetnuti.



5. Uslužnu zaklopku ponovno umetnuti i zatvoriti.

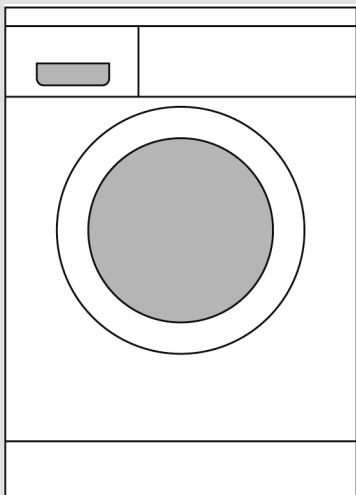


Jamstvo za Aqua-Stop

Samo za aparate sa Aqua-Stop

Dodatno na jamstvene obveze prodavača na temelju ugovora o kupnji te dodatno na naše jamstvo za aparat vršimo zamjenu pod slijedećim uvjetima:

1. Ukoliko bi uslijed pogreške na našem Aqua-Stop-sustavu došlo do štete koju je prouzročila voda, nadomještamo štetu privatnih korisnika.
2. Ovo jamstvo vrijedi dokle i životni vijek aparata.
3. Preduvjet za jamstvenu obvezu je da je aparat s Aqua-Stop stručno postavljen i priključen sukladno našoj uputi; ona uključuje također i stručno produljenje za Aqua-Stop (originalni pribor). Naše jamstvo se ne proteže na neispravne dovode ili armature do priključka za Aqua-Stop na pipcu za vodu.
4. Aparat s Aqua-Stop se načelno ne mora nadgledati tijekom rada odn. osigurati nakon toga zatvaranjem pipca za vodu. Dakako za slučaj dulje nenazočnosti u vašem stanu, npr. tijekom višetjednog godišnjeg odmora, pipac za vodu treba zatvoriti.



Stroj za pranje i sušenje rublja

hr

Uputa za postavljanje/ Održavanje i njega

Sadržaj

Stranica

■ Sigurnosni napuci	1
■ Zbrinjavanje na otpad na način neškodljiv za okoliš	1
■ Obujam dopreme	1
■ Površina za postavljanje	2
■ Duljine gipkih cijevi i vodova	2
■ Podgradnja/ugradnja aparata	2
■ Uklanjanje prijevoznih osigurača	3
■ Priključak za vodu	4
■ Izravnavanje	5
■ Električni priključak	5
■ Prijevoz, npr. pri selidbi	6
■ Tehnički podaci	6
■ Njega	7
■ Služba održavanja	7
■ Održavanje	8/9
■ Jamstvo za Aqua-Stop	9



Stroj za pranje i sušenje rublja stavlja u rad tek nakon što se pročita ova uputa!

Poštujte također i posebnu uputu za uporabu.

Pohranite sve dokumente za kasniju uporabu ili za slijedećeg korisnika/korisnicu.