

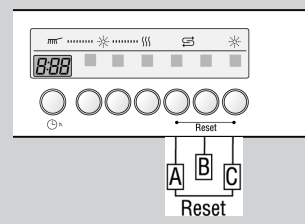
Kurz und handlich: alles, was Ihre Spülmaschine braucht...
Vor dem ersten Gebrauch dennoch Aufstell- und Gebrauchsanleitung lesen!

Enthärtungsanlage einstellen *

Härtewert beim Wasserwerk erfragen und eintragen ...

Einstellwert ablesen ...

Wasser-Härtewert °dH	Härte-stufe	mmol/l	Einstellwert an der Maschine
0 - 6	I	0 - 1,1	0:00
7 - 8	I	1,2-1,4	0:01
9 - 10	II	1,5-1,8	0:02
11-12	II	1,9-2,1	0:03
13-16	III	2,2-2,9	0:04
17-21	III	3,0-3,7	0:05
22-30	IV	3,8-5,4	0:06
31-50	IV	5,5-8,9	0:07

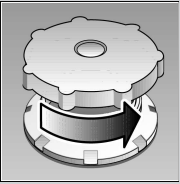


Schnell erledigt ... und so einstellen

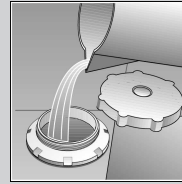
- Programmtaste **B** gedrückt halten und Hauptschalter solange drücken bis die Zifferanzeige leuchtet, anschließend Tasten loslassen. Die Leuchtanzeige der Taste **B** blinkt und in der Zifferanzeige leuchtet der werkseitig eingestellte Einstellwert **H:04**.
- Mit jedem Drücken der Taste **B** erhöht sich der Einstellwert um eine Stufe; ist der Wert **H:07** erreicht, springt die Anzeige wieder auf **H:00**.
- Hauptschalter ausschalten. Der eingestellte Wert ist im Gerät gespeichert.

* nur vor dem ersten Spülen oder bei veränderter Wasserhärte

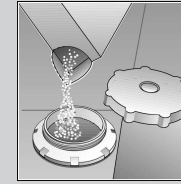
Löst Kalk (nicht nötig bei Einstellwert 0 !)



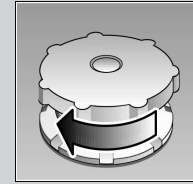
Deckel aufdrehen.



Nur vor dem ersten Spülen ca. 1 l Wasser in die Salzöffnung gießen.



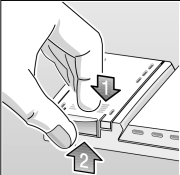
Max. 1,5 kg Spezi-salz (nie Reiniger!) einfüllen.



Deckel schließen. Umgehend spülen.

1 Spezi-salz einfüllen

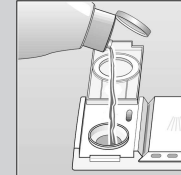
Macht blitzblank ...



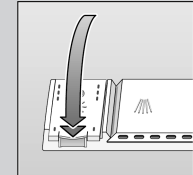
Markierung 1 drücken, Deckel 2 anheben.



Nachfüllen, wenn Klarspüler-nachfüll-anzeige leuchtet!



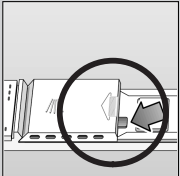
Klarspüler einfüllen.



Deckel schließen. KLACK!

2 Klarspüler einfüllen

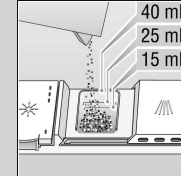
Viel Schmutz, viel Reiniger ...



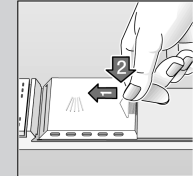
Eventuell Deckel öffnen (Stift drücken).



Achtung, Kombiprodukte nicht für alle Programme geeignet, Herstellerhinweise beachten.



Reiniger einfüllen.



Deckel zuschieben, drücken. PLOPP!

3 Reiniger einfüllen

Schnell, sparsam oder intensiv ...

Programmübersicht

In dieser Übersicht ist die max. mögliche Programmanzahl dargestellt. Die entsprechenden Programme Ihres Gerätes entnehmen Sie bitte Ihrer Bedienblende.

Die Programm-daten sind Labormesswerte nach europäischer Norm EN 50242. Abweichungen in der Praxis sind möglich.

	Intensiv 70°	Auto 55° /65°	Eco 50°	Sanft 40°	Schnell 45°	Vorspülen
Dauer in Std. : Min.	138	85-140	140	75	30	19
Stromverbrauch in kWh	1,65	1,10-1,60	1,05	0,90	0,80	0,05
Wasserverbrauch in Litern	16	10-17	13	14	10	4,0
mit Aquasensor	13	-	-	11	-	-

5 Programm wählen

Zusatzprogramme **

Machen flexibel ...

Einweichen
... von Geschirr im Unterkorb, Programmstart automatisch, 5 g Reiniger extra auf die offene Tür!

Zeitsparen (VarioSpeed)
... wird durch erhöhten Energieeinsatz bei gleichbleibender Reinigungs- und Trocknungsleistung erzielt.

Halbe Beladung
... bei wenig Geschirr, spart Wasser, Energie und Zeit.

Zeitvorwahl
... einschalten, sofort Zeitvorwahl-taste drücken: verschiebt Programmstart in Stundenschritten.

Extra dry
... verbessert das Trocknungsergebnis durch erhöhte Temperatur im Klarspülen. (Achten Sie auf empfindliche Geschirteile!)

7 Gerät einschalten Los geht's...

Ein-/Ausschalter drücken, Laufzeit des gewählten Programmes erscheint

7 Gerät ausschalten Alles klar...

Wenn die Anzeige auf 0:00 steht (Programmende), Ein-/Ausschalter drücken



Wartung und Pflege

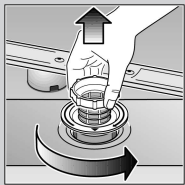
Für perfekte Spülergebnisse ...

Abwasserpumpe *

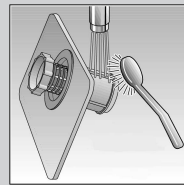
* bei einigen Modellen

- Hauptschalter ausschalten
- ggf. Wasser ausschöpfen
- Siebe ausbauen
- Abdeckung entfernen (⇒A)
- Innenraum auf Fremdkörper kontrollieren und gegebenenfalls Fremdkörper entfernen
- Abdeckung wieder einsetzen (⇒B)
- Siebe wieder einsetzen und verschrauben

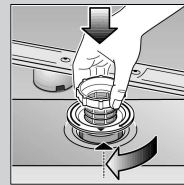
Siebe ...
kontrollieren,
eventuell
reinigen:



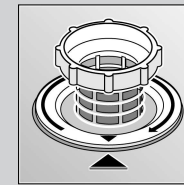
Siebzylinder
drehen,
Siebssystem
entnehmen ...



unter
fließendem
Wasser
abspülen ...



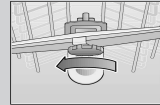
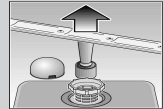
einsetzen ...



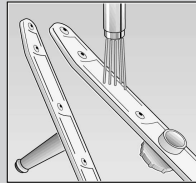
Siebssystem
zuschrauben
**MARKIERUNG
BEACHTEN!**

Sprüharme ...
Verstopfungen/
Ablagerungen
entfernen

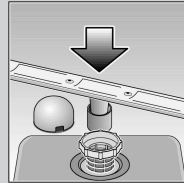
unteren Arm nach
oben ziehen ...



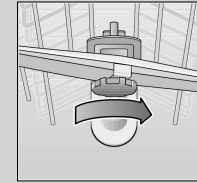
oberen Arm
abschrauben ...



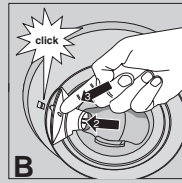
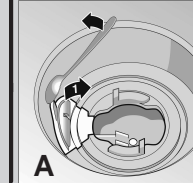
unter fließendem
Wasser (eventuell
mit Zahnstocher)
säubern ...



unteren Arm
einsetzen ...



oberen Arm
festschrauben

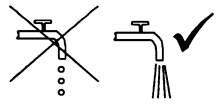


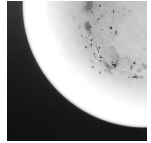
A

B

Kleine Fehler selbst beheben ...

... denn Selbsthilfe lohnt sich!

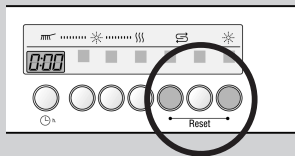
Störung	Mögliche Ursachen	Abhilfe
Restwasser im Gerät	Abwasserpumpe blockiert Programm noch nicht beendet	▶ Abwasserpumpe reinigen (siehe oben). ▶ Gerät schließen und einschalten. bzw. Programm abbrechen (siehe Programmabbruch).
Gerät läuft nicht/ bleibt stehen	Zulaufarmatur nicht geöffnet Zulaufschlauch geknickt Zulaufarmatur verklemmt oder verkalkt 	▶ Zulaufarmatur öffnen. ▶ Zulaufschlauch knickfrei verlegen. ▶ 1. Wasseranschluß abschrauben. 2. Sieb im Wasseranschluß säubern. 3. Durchflußmenge muß bei geöffnetem Wasserzulauf min. 10 l/min betragen. Bei geringerem Durchfluß Zulaufarmatur austauschen lassen.
Kunststoff / Geschirrtteile verfärbt	Zu wenig Reiniger Verfärbungen durch Lebensmittelfarbstoffe (Tomatensauce)	▶ Herstellerangaben (Reiniger) beachten. ▶ Verfärbungen sind unbedenklich; Verblässen bei weiteren Spülgängen.
Rost auf dem Besteck	Besteck nicht rostbeständig Harte Messerklingen sind anfälliger Fremdrost	▶ Spülmaschinenbeständiges Besteck verwenden. ▶ Niemals rostende Teile im Gerät spülen.

Störung	Mögliche Ursachen	Abhilfe
Geschirr ist nicht sauber Sand oder griesartige Rückstände auf dem Geschirr 	Geschirr liegt aneinander bzw. übereinander Zu wenig Reiniger Ungeeignetes Programm gewählt Sprüharmdüsen verstopft Siebe verschmutzt, sitzen nicht fest Sprüharme blockiert	▶ Geschirrtteile vereinzeln, Anlagestellen vermeiden. ▶ Herstellerangaben (Reiniger) beachten. ▶ Stärkeres Programm wählen. ▶ Sprüharme reinigen (siehe oben). ▶ Siebe reinigen (siehe oben). ▶ Geschirr so einräumen, dass Sprüharme frei drehen können.
Flecken und Schlieren	Klarspülerdosierung zu hoch / zu niedrig dosiert	▶ Bei Schlieren: Dosierung reduzieren. ▶ Bei Wasser oder Kalkflecken: Dosierung erhöhen.
Milchige Beläge auf dem Geschirr (entfernbar)	Wasserenthärtung falsch eingestellt; Spezialsalz fehlt	▶ Enthärtungsanlage richtig einstellen. ▶ Spezialsalz nachfüllen.
Milchige Beläge, Gläser eingetrübt / blind (nicht entfernbar)	Gläser nicht spülmaschinenfest.	▶ Spülmaschinenbeständige Gläser verwenden. ▶ Glasschonenden Reiniger verwenden.

Weitere Hinweise finden Sie in der Gebrauchsanleitung

Programmabbruch ...

Während des
Programms die beiden mit **Reset**
gekennzeichneten Tasten
gleichzeitig ca. 3 Sekunden
drücken (RESET)



"0:00" erscheint
nach 1 Minute
Programmende



Gerät ausschalten

Richtig einräumen ...

Spülmaschinenfestes Geschirr (ohne Rückstände von Asche, Wachs, Schmierfett, Farbe, Klebe-Etiketten; große Reste von Marmelade, Milchprodukten und Speisen grob entfernen) einordnen gemäß Gebrauchsanleitung und prüfen, ob sich die Sprüharme frei drehen können.