

## ! Wskazówki dotyczące bezpieczeństwa

- Pralka jest bardzo ciężka – ostrożnie przy podnoszeniu.
- Uwaga: zamrożone węże mogą rwać się i pękać. Nie stawiać pralki na wolnym powietrzu ani w miejscach, w których przewody mogłyby zamrznąć.
- Może dojść do uszkodzenia pralki. Nie podnosić pralki za wystające elementy (np. drzwiczki).
- Jako uzupełnienie wymienionych tu wskazówek mogą obowiązywać specjalne przepisy właściwego zakładu wodociągowego oraz elektrowni.
- W przypadku wątpliwości podłączenie należy zlecić fachowcowi.
- Węże i przewody przeprowadzić w taki sposób, aby nie można było się o nie potknąć.

## Utylizacja zgodna z przepisami o ochronie środowiska naturalnego

- Opakowanie należy usunąć zgodnie z przepisami o ochronie środowiska.
- Urządzenie to zostało oznaczone zgodnie z europejską dyrektywą 2002/96/WE o zużytych urządzeniach elektrycznych i elektronicznych (waste electrical and electronic equipment - WEEE). Dyrektywa ta określa zasady obowiązujące w całej Unii Europejskiej w zakresie zwrotu i wtórnego wykorzystania zużytych urządzeń.

## Powierzchnia ustawienia

- Aby pralka nie "wędrowała", należy ją stabilnie ustawić!
- Powierzchnia ustawienia musi być twarda i płaska.
- Nie nadają się miękkie podłogi/wykładziny.

### ! Ustawianie na cokole

- Nóżki pralki **koniecznie** przymocować za pomocą nakładek mocujących\*.
- \*nr artykułu WMZ 2200, WX 9756, CZ 110600, Z 7080X0

### ! Ustawianie na drewnianym stropie belkowym

- W miarę możliwości ustawić pralkę w rogu.
- Przykręcić do podłogi wodoodporną płytę drewnianą (o grubości min. 30 mm).
- Nóżki pralki **koniecznie** przymocować za pomocą nakładek mocujących\*.
- \*nr artykułu patrz powyżej

### ! Ustawianie na podeście z szufladą\*

- \*nr artykułu WMZ 20460, WZ 20460

## Montaż pod blatem / montaż urządzenia do zabudowy

! Montaż pod blatem / montaż urządzenia do zabudowy przed podłączeniem do zasilania.

### i Montaż we wnęce (montaż pod blatem lub zabudowa)

- Wymagana szerokość wnęki: 60 cm.
- Pralkę można ustawić wyłącznie pod blatem roboczym stabilnie łączącym sąsiadujące z pralką szafki.

### ! Zabudowa pod blatem

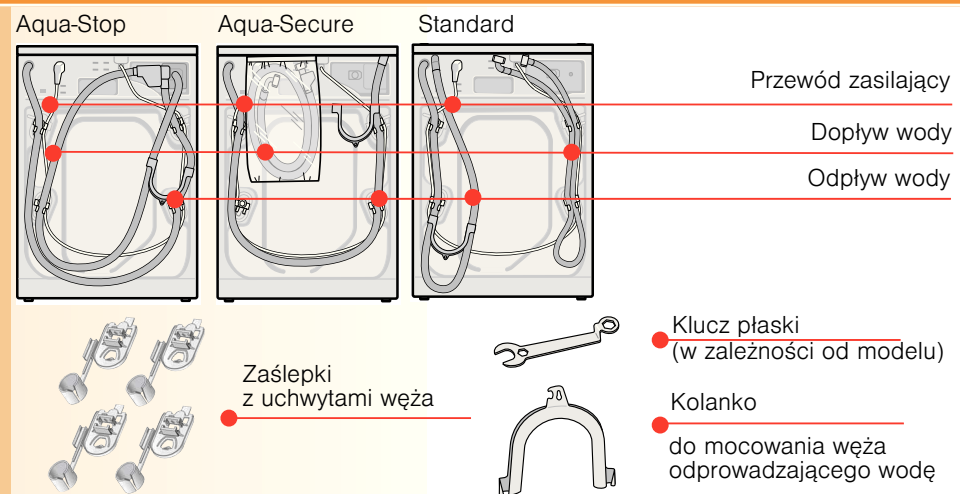
#### ! Niebezpieczeństwo porażenia prądem elektrycznym!

- W miejsce pokrywy osłaniającej urządzenie **koniecznie** zlecić fachowcowi montaż pokrywy blaszanej\*.
- \*nr artykułu WMZ 2043, WZ 20430

- Wymagana szerokość wnęki: 60 cm.

## Zakres dostawy w zależności od modelu

Wilgotność w bębnie jest skutkiem kontroli końcowej.



### W zależności od rodzaju podłączenia dodatkowo wymagana jest

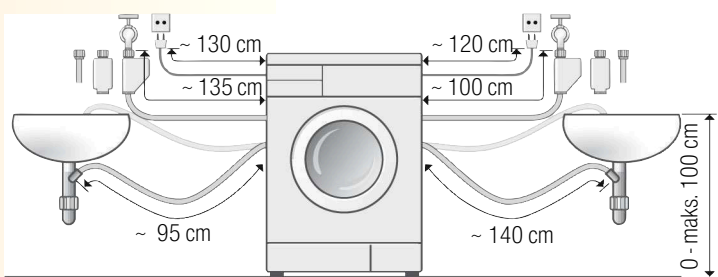
- 1 opaska zaciskowa Ø 24-40 mm (sklep specjalistyczny) do podłączenia do syfonu -> strona 4; Podłączenie do wody.

### Przydatne narzędzia

- Poziomica
- Klucz płaski z SW13: do odkręcenia zabezpieczeń transportowych -> strona 3 i SW17: do wypoziomowania nóżek pralki -> strona 5.

## Długość węży i przewodów w zależności od modelu

### i Podłączenie z lewej strony lub Podłączenie z prawej strony



Wskazówka: w przypadku korzystania z uchwytów węży zmniejsza się możliwość jego wydłużenia!

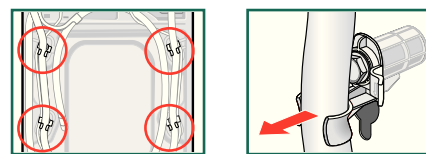
Do nabycia w specjalistycznych sklepach/serwisie:

- Przedłużenie węży do zabezpieczenia przeciw zalaniu wodą lub węży doprowadzającego wodę (ok. 2,50 m).
- Nr artykułu WMZ2380, WZ10130, CZ11350, Z7070X0
- Dłuższy wąż doprowadzający wodę (ok. 2,20 m) do modelu Standard.

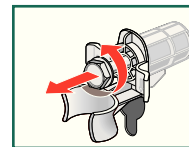
## Usuwanie zabezpieczeń transportowych

- ! - Przed pierwszym użyciem koniecznie usunąć wszystkie 4 zabezpieczenia transportowe i zachować je.
- W razie późniejszego transportu koniecznie ponownie zamontować zabezpieczenia transportowe – zabezpieczenie pralki przed uszkodzeniem -> strona 6.
- Zachować skręcone ze sobą śrubę i tuleję.

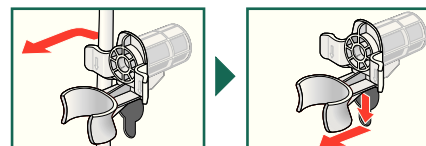
1. Wyciągnąć węże (w zależności od modelu) z uchwytów i z kolanka. Zdjąć kolanko.



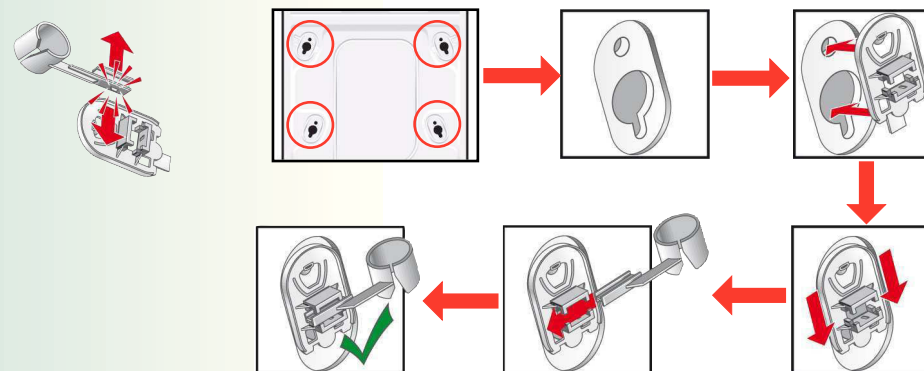
2. Odkręcić wszystkie 4 śruby zabezpieczenia transportowego.



3. Wyciągnąć przewód zasilający z uchwytów. Usunąć tuleję.



4. Nasadzić zaślepki. Zablokować poprzez naciśnięcie na hak blokujący. Nałożyć uchwyt węży.



5. Zamocować węże w uchwytach.

## Podłączenie do wody w zależności od modelu

- ! - **Niebezpieczeństwo porażenia prądem!** Zabezpieczenia do odcinania dopływu wody nie wolno zanurzać w wodzie (posiada zawór elektromagnetyczny).
- Aby zapobiec przeciekom oraz szkodom spowodowanym przez wodę, należy koniecznie przestrzegać wskazówek zawartych w niniejszym rozdziale.
- **Uwaga:** do pralki doprowadzać wyłącznie czystą wodę.
- Nie podłączać do baterii mieszawkowej bezciśnieniowego podgrzewacza wody.
- Stosować wyłącznie nowy, dostarczony lub zakupiony w specjalistycznym sklepie wąż doprowadzający wodę!
- W przypadku wątpliwości podłączenie należy zlecić fachowcowi.

### Dopływ wody

Wąż doprowadzający wodę:

**Uwaga:** nie zginać, ścisnąć, modyfikować ani przecinać (wytrzymałość nie będzie wówczas gwarantowana).

**Optymalne ciśnienie wody w przewodzie: 100-1000 kPa (1-10 bar)**

- Przy odkręconym kurku dopływu wody przepływa min. 8 l/min.
- W przypadku wyższego ciśnienia wody wbudować reduktor ciśnienia.

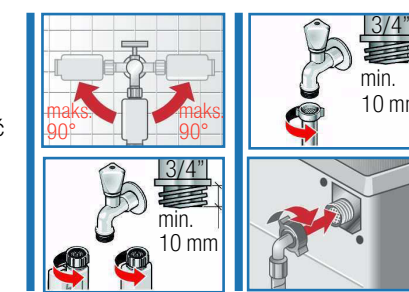
1. Podłączyć wąż doprowadzający wodę do kurka dopływu wody.

**Uwaga:** złączki przykręcać wyłącznie ręcznie.

2. Ostrożnie odkręcić kurek dopływu wody i sprawdzić szczelność połączeń.

**Uwaga:** połączenie śrubowe znajduje się pod ciśnieniem wody.

Model: Aqua-Stop Aqua-Secure Standard



### Dopływ wody

Wąż odprowadzający wodę:

**Uwaga:** nie zginać ani nie ciągnąć.

**Różnica wysokości między powierzchnią ustawienia a odpływem:** 0 - maks. 100 cm

### Odprowadzanie wody do umywalki

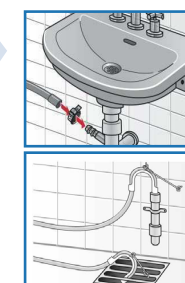
**Uwaga:** zabezpieczyć wąż odprowadzający wodę przed wysłizgnięciem. **Uwaga:** nie zatykać odpływu umywalki korkiem. Podczas odpompowania sprawdzić, czy woda splywa wystarczająco szybko. Końcówka węży nie może być zanurzona w odprowadzonej wodzie! Niebezpieczeństwo cofnięcia się wody do pralki!

### Odpływ do syfonu:

**Uwaga:** miejsce złączenia należy zabezpieczyć opaską zaciskową, Ø 24-40 mm (sklep specjalistyczny).

### Odprowadzanie wody do plastikowej rury ze złączką gumową lub do studzienki:

**Uwaga:** zabezpieczyć wąż odprowadzający wodę przed wysłizgnięciem.

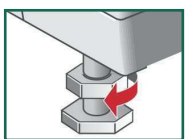


## Wypoziomowanie

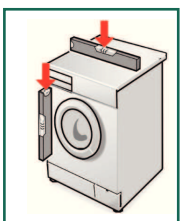
**!** Głośna praca, wibracje oraz "wędrowanie" mogą powstać w następstwie nieprawidłowego wypoziomowania pralki!

### Wypoziomowanie pralki przy pomocy poziomicy

1. Nakrętkę zabezpieczającą odkręcić kluczem płaskim w kierunku zgodnym z ruchem wskazówek zegara.

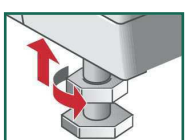


2. Wyregulować wysokość przez obracanie nóżek pralki.  
**Uwaga:** wszystkie cztery nóżki urządzenia muszą stabilnie stać na podłodze.  
Pralka nie może się chwiać!



Sprawdzić za pomocą poziomicy wypoziomowanie pralki i ewentualnie skorygować.

3. Przykręcić nakrętkę zabezpieczającą do obudowy, przytrzymując przy tym nóżkę, aby nie zmienić jej wysokości.  
**Uwaga:** Nakrętki zabezpieczające wszystkie cztery nóżki należy mocno przykręcić do obudowy pralki!



## ! Podłączanie do sieci elektrycznej

● Pralkę należy podłączyć wyłącznie do prądu zmiennego do prawidłowo zainstalowanego gniazda z uziemieniem.

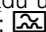
● Napięcie sieciowe musi się zgadzać z napięciem podanym na tabliczce znamionowej urządzenia.

● Moc przyłączeniowa i odpowiedni bezpiecznik podane są na tabliczce znamionowej urządzenia.

● Należy sprawdzić, czy:  
– wtyczka przewodu zasilającego i gniazdo pasują do siebie,  
– przekrój poprzeczny przewodu jest wystarczający,  
– instalacja uziemiająca jest prawidłowo zainstalowana.

● Przewód zasilający może wymienić (jeśli to konieczne) wyłącznie wykwalifikowany elektryk. Nowy przewód zasilający można nabyć w serwisie.

● Nie wolno stosować żadnych rozgałęziaczy i/lub przedłużaczy.

● W przypadku użycia wyłącznika zabezpieczającego prądu uszkodzeniowego, należy stosować wyłącznie typ oznaczony tym znakiem: .  
Tylko ten znak gwarantuje spełnienie obecnie obowiązujących przepisów.

● Wtyczka:  
– wtyczki przewodu zasilającego nie wkładać/wyciągać z gniazda mokrymi rękami.  
– przewód zasilający należy wyciągać z gniazda wyłącznie za wtyczkę, a nie za przewód.  
– nigdy nie odłączać przewodu podczas pracy pralki.

Producent → Instrukcja obsługi

5

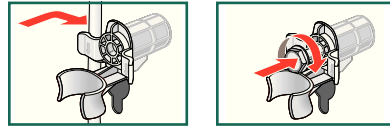
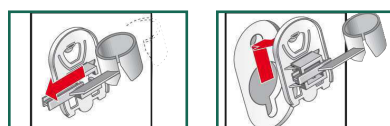
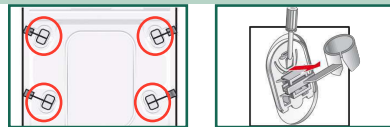
## Transport, np. podczas przeprowadzki

### 1. Przed transportem pralki:

1. Zakręcić kurek dopływu wody.
2. Spuścić resztki wody z pralki → Instrukcja obsługi; Konserwacja - Pompa odprowadzająca wodę.
3. Zmniejszyć ciśnienie wody w wężu doprowadzającym wodę → Instrukcja obsługi; Konserwacja - Sito w dopływie wody.
4. Odłączyć pralkę od sieci prądu elektrycznego.
5. Odłączyć węże.

### 2. Montaż zabezpieczeń transportowych:

1. Zdjąć zaślepki.



2. Przymocować wszystkie 4 tuleje. Zamocować przewód zasilający na uchwytych. Włożyć śruby w otwory i przykręcić.



Po transporcie koniecznie usunąć zabezpieczenia transportowe! → Strona 3.



Aby przy następnym praniu zapobiec odpłynięciu środka piorącego do odpływu, włączyć 1 litr wody do przegródki II i włączyć program **Odpompowanie**.

## Dane techniczne

- **Wymiary (szer. x głęb. x wys.)** 60 x 59 x 85 cm
- **Ciężar** 63 - 83 kg w zależności od modelu
- **Podłączenie do sieci** Napięcie znamionowe 220-240 V, 50 Hz  
prąd znamionowy 10 A  
moc znamionowa 2300 W
- **Ciężenie wody** 100-1000 kPa (1-10 bar)

6

## Gwarancja przeciw zalaniu wodą

Tylko na urządzenia z zabezpieczeniem przeciw zalaniu wodą (Aqua-Stop)

Dodatkowo do roszczeń z tytułu gwarancji względem sprzedawcy wynikających z kontraktu handlowego oraz dodatkowo do naszej gwarancji na urządzenie udzielamy odszkodowań, gdy spełnione są następujące warunki:

1. jeśli na skutek błędu w systemie zabezpieczającym przeciw zalaniu wodą (Aqua-Stop) powstaną szkody spowodowane przez wodę, udzielamy odszkodowań / pokrywamy koszty poniesione przez prywatnych użytkowników.
2. Ta gwarancja przysługuje na cały okres eksploatacyjny urządzenia.
3. Warunkiem uzyskania gwarancji jest fachowe, zgodne z naszą instrukcją ustawienie i podłączenie urządzenia z zabezpieczeniem przeciw zalaniu wodą (Aqua-Stop), warunek zawiera fachowe przedłużenie węża do zabezpieczenia przeciw zalaniu wodą (oryginalne wyposażenie). Gwarancją nie są objęte uszkodzone węże ani armatury do miejsca, w którym podłączone jest zabezpieczenie przeciw zalaniu wodą (Aqua-Stop) do kurka dopływu wody.
4. Urządzeń z zabezpieczeniem przeciw zalaniu wodą (Aqua-Stop) nie trzeba dodatkowo nadzorować podczas pracy względnie zabezpieczać po pracy poprzez zakręcenie kurka dopływu wody. Jedyne w przypadku dłuższej nieobecności w domu, np. kilkutygodniowego urlopu, należy zakręcić kurek dopływu wody.

## Serwis

- Jeśli usterki nie można usunąć we własnym zakresie → Instrukcja obsługi: Co robić gdy..., strona 12-13, należy zwrócić się o pomoc do naszego serwisu. Zawsze znajdziemy odpowiednie rozwiązanie, również dlatego, żeby nie wzywać technika serwisowego, gdy nie jest to konieczne.

- Informacje o najbliższym serwisie znajdują się tutaj lub w wykazie punktów serwisowych (według modelu)

- Serwisowi należy podać symbol produktu (E-Nr) oraz numer fabryczny (FD).

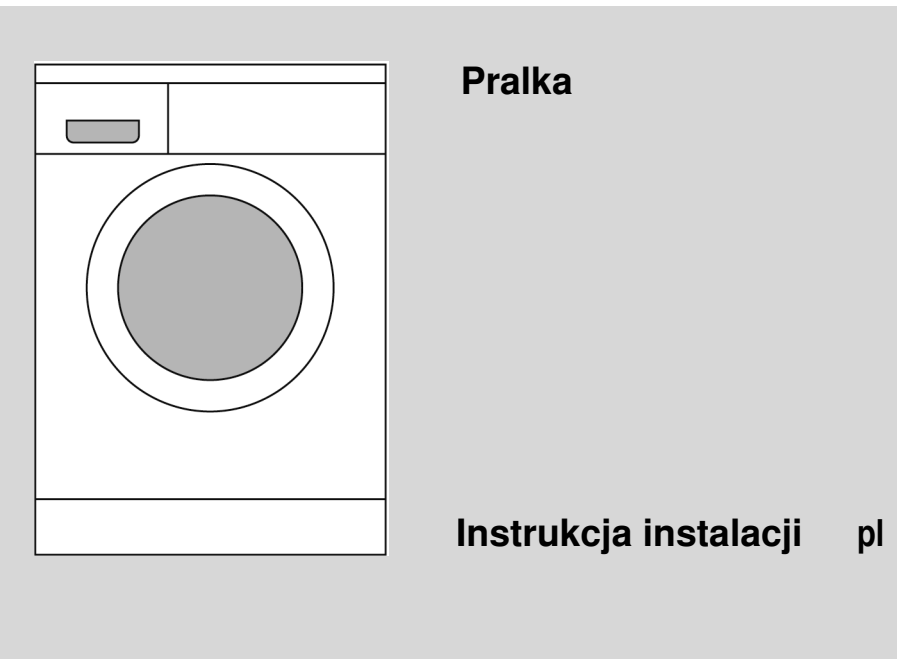
E-Nr. \_\_\_\_\_ FD \_\_\_\_\_

Symbol produktu      Numer fabryczny

Dane te można odczytać:  
na wewnętrznej stronie drzwiczek\* /  
wewnętrznej stronie pokrywy serwisowej\*  
lub tylnej ścianie urządzenia.  
\*w zależności od modelu

- **Prosimy zaufać kompetencjom producenta.** Służymy pomocą w rozwiązywaniu problemów technicznych.  
W ten sposób można się przekonać, że naprawy przeprowadzane są przez wyszkolonych techników serwisu, wyposażonych w oryginalne części zamienne.

7



## Spis treści

	Strona
■ Wskazówki dotyczące bezpieczeństwa . . . . .	1
■ Utylizacja zgodna z przepisami o ochronie środowiska naturalnego . . . . .	1
■ Powierzchnia ustawienia . . . . .	1
■ Montaż pod blatem / montaż urządzenia do zabudowy . . . . .	1
■ Zakres dostawy . . . . .	2
■ Długość węży i przewodów . . . . .	2
■ Usuwanie zabezpieczeń transportowych . . . . .	3
■ Podłączenie do wody . . . . .	4
■ Wypoziomowanie . . . . .	5
■ Podłączenie do prądu . . . . .	5
■ Transport, np. podczas przeprowadzki . . . . .	6
■ Dane techniczne . . . . .	6
■ Gwarancja przeciw zalaniu wodą . . . . .	7



**Przed uruchomieniem pralki przeczytać instrukcję obsługi!**  
Należy zapoznać się również z osobno dostarczoną instrukcją użytkownika.  
Wszystkie dokumenty należy zachować do późniejszego wglądu lub dla kolejnego użytkownika.



## Wskazówki dotyczące bezpieczeństwa

- Pralka jest bardzo ciężka – ostrożnie przy podnoszeniu.
- Uwaga: zamrożone węże mogą rwać się i pękać. Nie stawiać pralki na wolnym powietrzu ani w miejscach, w których przewody mogłyby zamarznąć.
- Może dojść do uszkodzenia pralki. Nie podnosić pralki za wystające elementy (np. drzwiczki).
- Jako uzupełnienie wymienionych tu wskazówek mogą obowiązywać specjalne przepisy właściwego zakładu wodociągowego oraz elektrowni.
- W przypadku wątpliwości podłączenie należy zlecić fachowcowi.
- Węże i przewody przeprowadzić w taki sposób, aby nie można było się o nie potknąć.

## Utylizacja zgodna z przepisami o ochronie środowiska naturalnego



- Opakowanie należy usunąć zgodnie z przepisami o ochronie środowiska.
- Urządzenie to zostało oznaczone zgodnie z europejską dyrektywą 2002/96/WE o zużytych urządzeniach elektrycznych i elektronicznych (waste electrical and electronic equipment - WEEE). Dyrektywa ta określa zasady obowiązujące w całej Unii Europejskiej w zakresie zwrotu i wtórnego wykorzystania zużytych urządzeń.

## Powierzchnia ustawienia

- Aby pralka nie "wędrowała", należy ją stabilnie ustawić!
- Powierzchnia ustawienia musi być twarda i płaska.
- Nie nadają się miękkie podłogi/wykładziny.



### Ustawianie na cokole

- Nóżki pralki **koniecznie** przymocować za pomocą nakładek mocujących\*.
- \*nr artykułu WMZ 2200, WX 9756, CZ 110600, Z 7080X0



### Ustawianie na drewnianym stropie belkowym

- W miarę możliwości ustawić pralkę w rogu.
- Przykręcić do podłogi wodoodporną płytę drewnianą (o grubości min. 30 mm).
- Nóżki pralki **koniecznie** przymocować za pomocą nakładek mocujących\*.
- \*nr artykułu patrz powyżej

### Ustawianie na podeście z szufladą\*

- \*nr artykułu WMZ 20460, WZ 20460

## Montaż pod blatem / montaż urządzenia do zabudowy



Montaż pod blatem / montaż urządzenia do zabudowy przed podłączeniem do zasilania.

### Montaż we wnęce (montaż pod blatem lub zabudowa)

- Wymagana szerokość wnęki: 60 cm.
- Pralkę można ustawić wyłącznie pod blatem roboczym stabilnie łączącym sąsiadujące z pralką szafki.



### Zabudowa pod blatem

#### Niebezpieczeństwo porażenia prądem elektrycznym!

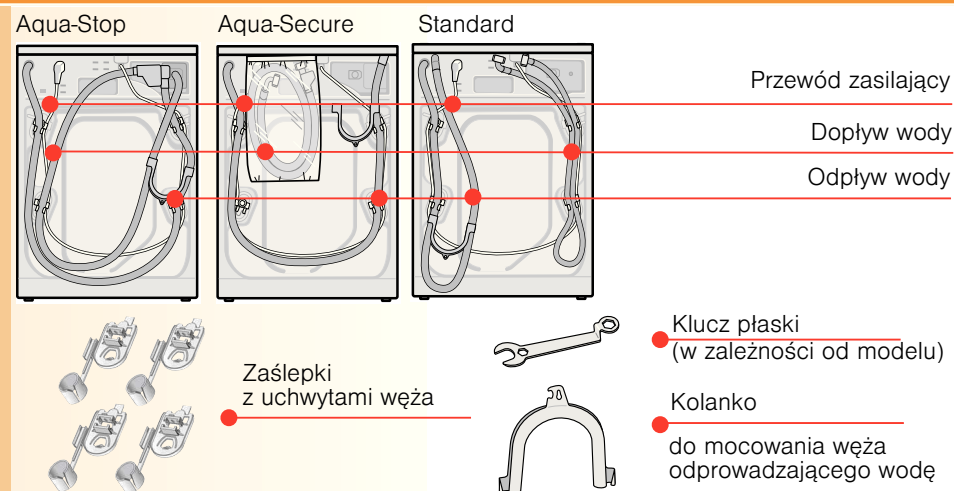
- W miejsce pokrywy osłaniającej urządzenie **koniecznie** zlecić fachowcowi montaż pokrywy blaszanej\*.
- \*nr artykułu WMZ 2043, WZ 20430

- Wymagana szerokość wnęki: 60 cm.



## Zakres dostawy w zależności od modelu

Wilgotność w bębnie jest skutkiem kontroli końcowej.



### W zależności od rodzaju podłączenia dodatkowo wymagana jest

- 1 opaska zaciskowa  $\varnothing$  24-40 mm (sklep specjalistyczny) do podłączenia do syfonu -> strona 4; Podłączenie do wody.

### Przydatne narzędzia

- Poziomica
- Klucz płaski z SW13: do odkręcenia zabezpieczeń transportowych -> strona 3 i SW17: do wypoziomowania nóżek pralki -> strona 5.

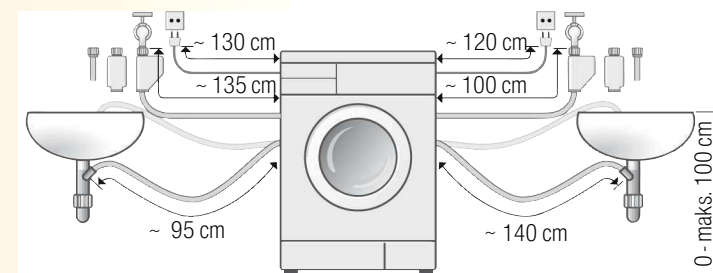
## Długość węży i przewodów w zależności od modelu



### Podłączenie z lewej strony

lub

### Podłączenie z prawej strony



Wskazówka: w przypadku korzystania z uchwytów węży zmniejsza się możliwość jego wydłużenia!

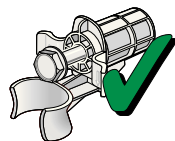
Do nabycia w specjalistycznych sklepach/serwisie:

- Przedłużenie węży do zabezpieczenia przeciw zalaniu wodą lub węży doprowadzającego wodę (ok. 2,50 m).
- Nr artykułu WMZ2380, WZ10130, CZ11350, Z7070X0
- Dłuższy wąż doprowadzający wodę (ok. 2,20 m) do modelu Standard.

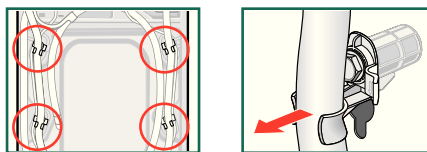
# Usuwanie zabezpieczeń transportowych



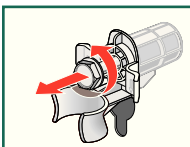
- Przed pierwszym użyciem koniecznie usunąć wszystkie 4 zabezpieczenia transportowe i zachować je.
- W razie późniejszego transportu koniecznie ponownie zamontować zabezpieczenia transportowe – zabezpieczenie pralki przed uszkodzeniem -> strona 6.
- Zachować skręcone ze sobą śrubę i tuleję.



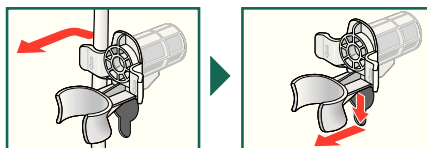
1. Wyciągnąć węże (w zależności od modelu) z uchwytów i z kolanka. Zdjąć kolanko.



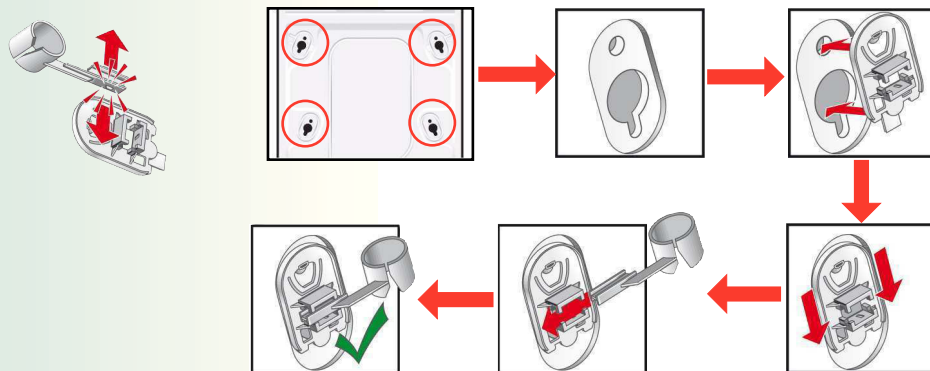
2. Odkręcić wszystkie 4 śruby zabezpieczenia transportowego.



3. Wyciągnąć przewód zasilający z uchwytów. Usunąć tuleje.



4. Nasadzić zaślepki. Zablokować poprzez naciśnięcie na hak blokujący. Nałożyć uchwyt węża.



5. Zamocować węże w uchwytach.

# Podłączenie do wody w zależności od modelu



- **Niebezpieczeństwo porażenia prądem!** Zabezpieczenia do odcinania dopływu wody nie wolno zanurzać w wodzie (posiada zawór elektromagnetyczny).
- Aby zapobiec przeciekom oraz szkodom spowodowanym przez wodę, należy koniecznie przestrzegać wskazówek zawartych w niniejszym rozdziale.
- **Uwaga:** do pralki doprowadzać wyłącznie czystą wodę.
- Nie podłączać do baterii mieszakowej beciśnieniowego podgrzewacza wody.
- Stosować wyłącznie nowy, dostarczony lub zakupiony w specjalistycznym sklepie wąż doprowadzający wodę!
- W przypadku wątpliwości podłączenie należy zlecić fachowcowi.

## Dopływ wody

### Wąż doprowadzający wodę:

**Uwaga:** nie zginać, sciskać, modyfikować ani przecinać (wytrzymałość nie będzie wówczas gwarantowana).

### Optymalne ciśnienie wody w przewodzie: 100-1000 kPa (1-10 bar)

- Przy odkręconym kurku dopływu wody przepływa min. 8 l/min.
- W przypadku wyższego ciśnienia wody wbudować reduktor ciśnienia.

Model: Aqua-Stop  
Aqua-Secure

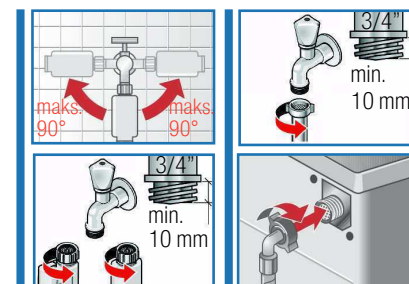
Standard

1. Podłączyć wąż doprowadzający wodę do kurka dopływu wody.

**Uwaga:** złączki przykręcać wyłącznie ręcznie.

2. Ostrożnie odkręcić kurek dopływu wody i sprawdzić szczelność połączeń.

**Uwaga:** połączenie śrubowe znajduje się pod ciśnieniem wody.



## Odpiływ wody

### Wąż odprowadzający wodę:

**Uwaga:** nie zginać ani nie ciągnąć.

**Różnica wysokości między powierzchnią ustawienia a odpływem:**  
0 - maks. 100 cm

### Odprowadzanie wody do umywalki

**Uwaga:** zabezpieczyć wąż odprowadzający wodę przed wysłizgnięciem.

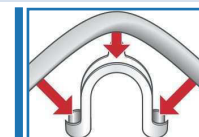
**Uwaga:** nie zatykać odpływu umywalki korkiem. Podczas odpompowania sprawdzić, czy woda splywa wystarczająco szybko. Końcówka węża nie może być zanurzona w odprowadzonej wodzie! Niebezpieczeństwo cofnięcia się wody do pralki!

### Odpływ do syfonu:


**Uwaga:** miejsce połączenia należy zabezpieczyć opaską zaciskową, Ø 24-40 mm (sklep specjalistyczny).

### Odprowadzanie wody do plastikowej rury ze złączką gumową lub do studzienki:

**Uwaga:** zabezpieczyć wąż odprowadzający wodę przed wysłizgnięciem.



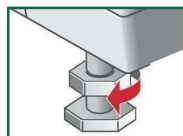
# Wypoziomowanie

 Głośnie praca, wibracje oraz "wędrowanie" mogą powstać w następstwie nieprawidłowego wypoziomowania pralki!



## Wypoziomowanie pralki przy pomocy poziomicy

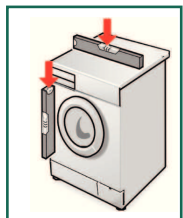
1. Nakrętkę zabezpieczającą odkręcić kluczem płaskim w kierunku zgodnym z ruchem wskazówek zegara.



2. Wyregulować wysokość przez obracanie nóżek pralki.  
**Uwaga:** wszystkie cztery nóżki urządzenia muszą stabilnie stać na podłodze.

Pralka nie może się chwiać!

Sprawdzić za pomocą poziomicy wypoziomowanie pralki i ewentualnie skorygować.

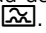


3. Przykręcić nakrętkę zabezpieczającą do obudowy, przytrzymując przy tym nóżkę, aby nie zmienić jej wysokości.

**Uwaga:** Nakrętki zabezpieczające wszystkie cztery nóżki należy mocno przykręcić do obudowy pralki!



# Podłączanie do sieci elektrycznej

- Pralkę należy podłączyć wyłącznie do prądu zmiennego do prawidłowo zainstalowanego gniazda z uziemieniem.
- Napięcie sieciowe musi się zgadzać z napięciem podanym na tabliczce znamionowej urządzenia.
- Moc przyłączeniowa i odpowiedni bezpiecznik podane są na tabliczce znamionowej urządzenia.
- Należy sprawdzić, czy:
  - wtyczka przewodu zasilającego i gniazdo pasują do siebie,
  - przekrój poprzeczny przewodu jest wystarczający,
  - instalacja uziemiająca jest prawidłowo zainstalowana.
- Przewód zasilający może wymienić (jeśli to konieczne) wyłącznie wykwalifikowany elektryk. Nowy przewód zasilający można nabyć w serwisie.
- Nie wolno stosować żadnych rozgałęziaczy i/lub przedłużaczy.
- W przypadku użycia wyłącznika zabezpieczającego prądu uszkodzeniowego, należy stosować wyłącznie typ oznaczony tym znakiem: . Tylko ten znak gwarantuje spełnienie obecnie obowiązujących przepisów.
- Wtyczka:
  - wtyczki przewodu zasilającego nie wkładać/wyciągać z gniazda mokrymi rękami.
  - przewód zasilający należy wyciągać z gniazda wyłącznie za wtyczkę, a nie za przewód.
  - nigdy nie odłączać przewodu podczas pracy pralki.

Producent -> Instrukcja obsługi



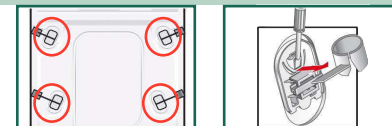
# Transport, np. podczas przeprowadzki

## 1. Przed transportem pralki:

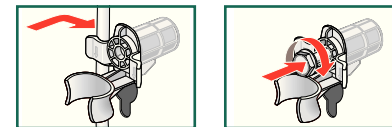
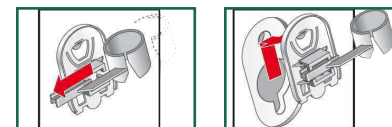
1. Zakręcić kurek dopływu wody.
2. Spuścić resztki wody z pralki -> Instrukcja obsługi; Konserwacja - Pompa odprowadzająca wodę.
3. Zmniejszyć ciśnienie wody w węży doprowadzającym wodę -> Instrukcja obsługi; Konserwacja - Sito w dopływie wody.
4. Odłączyć pralkę od sieci prądu elektrycznego.
5. Odłączyć węże.

## 2. Montaż zabezpieczeń transportowych:

1. Zdjąć zaślepki.



2. Przymocować wszystkie 4 tuleje. Zamocować przewód zasilający na uchwytach. Włożyć śruby w otwory i przykręcić.



Po transporcie koniecznie usunąć zabezpieczenia transportowe! -> Strona 3.



Aby przy następnym praniu zapobiec odpłynięciu środka piorącego do odpływu, wlać 1 litr wody do przegródki II i włączyć program **Odpompowanie**.

## Dane techniczne

- **Wymiary (szer. x głęb. x wys.)** 60 x 59 x 85 cm
- **Ciężar** 63 - 83 kg w zależności od modelu
- **Podłączenie do sieci** Napięcie znamionowe 220-240 V, 50 Hz  
prąd znamionowy 10 A  
moc znamionowa 2300 W
- **Ciężar wody** 100-1000 kPa (1-10 bar)

# Gwarancja przeciw zalaniu wodą

Tylko na urządzenia z zabezpieczeniem przeciw zalaniu wodą (Aqua-Stop)

Dodatkowo do roszczeń z tytułu gwarancji względem sprzedawcy wynikających z kontraktu handlowego oraz dodatkowo do naszej gwarancji na urządzenie udzielamy odszkodowań, gdy spełnione są następujące warunki:

1. jeśli na skutek błędu w systemie zabezpieczającym przeciw zalaniu wodą (Aqua-Stop) powstaną szkody spowodowane przez wodę, udzielamy odszkodowań / pokrywamy koszty poniesione przez prywatnych użytkowników.
2. Ta gwarancja przysługuje na cały okres eksploatacyjny urządzenia.
3. Warunkiem uzyskania gwarancji jest fachowe, zgodne z naszą instrukcją ustawienie i podłączenie urządzenia z zabezpieczeniem przeciw zalaniu wodą (Aqua-Stop), warunek zawiera fachowe przedłużenie węża do zabezpieczenia przeciw zalaniu wodą (oryginalne wyposażenie).  
Gwarancją nie są objęte uszkodzone węży ani armatury do miejsca, w którym podłączone jest zabezpieczenie przeciw zalaniu wodą (Aqua-Stop) do kurka dopływu wody.
4. Urządzeń z zabezpieczeniem przeciw zalaniu wodą (Aqua-Stop) nie trzeba dodatkowo nadzorować podczas pracy względnie zabezpieczać po pracy poprzez zakręcenie kurka dopływu wody.  
Jedynie w przypadku dłuższej nieobecności w domu, np. kilkutygodniowego urlopu, należy zakręcić kurek dopływu wody.

## Serwis

Jeśli usterki nie można usunąć we własnym zakresie → Instrukcja obsługi: Co robić gdy..., strona 12-13, należy zwrócić się o pomoc do naszego serwisu. Zawsze znajdziemy odpowiednie rozwiązanie, również dlatego, żeby nie wzywać technika serwisowego, gdy nie jest to konieczne.

Informacje o najbliższym serwisie znajdują się tutaj lub w wykazie punktów serwisowych (według modelu)

Serwisowi należy podać symbol produktu (E-Nr) oraz numer fabryczny (FD).

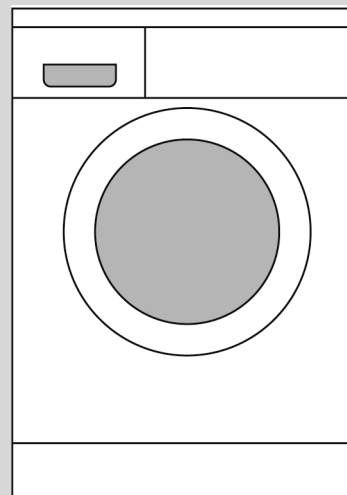
E-Nr. \_\_\_\_\_ FD \_\_\_\_\_

Symbol produktu      Numer fabryczny

*Dane te można odczytać:  
na wewnętrznej stronie drzwiczek\* /  
wewnętrznej stronie pokrywy serwisowej\*  
lub tylnej ściance urządzenia.  
\*w zależności od modelu*

**Prosimy zaufać kompetencjom producenta.** Służymy pomocą w rozwiązywaniu problemów technicznych.

W ten sposób można się przekonać, że naprawy przeprowadzane są przez wyszkolonych techników serwisu, wyposażonych w oryginalne części zamienne.



Pralka

Instrukcja instalacji    pl

## Spis treści

	Strona
■ Wskazówki dotyczące bezpieczeństwa . . . . .	1
■ Utylizacja zgodna z przepisami o ochronie środowiska naturalnego . . . . .	1
■ Powierzchnia ustawienia . . . . .	1
■ Montaż pod blatem / montaż urządzenia do zabudowy . . . . .	1
■ Zakres dostawy . . . . .	2
■ Długość węży i przewodów . . . . .	2
■ Usuwanie zabezpieczeń transportowych . . . . .	3
■ Podłączenie do wody . . . . .	4
■ Wypoziomowanie . . . . .	5
■ Podłączenie do prądu . . . . .	5
■ Transport, np. podczas przeprowadzki . . . . .	6
■ Dane techniczne . . . . .	6
■ Gwarancja przeciw zalaniu wodą . . . . .	7



**Przed uruchomieniem pralki przeczytać instrukcję obsługi!  
Należy zapoznać się również z osobno dostarczoną instrukcją użytkowania.  
Wszystkie dokumenty należy zachować do późniejszego wglądu lub dla kolejnego użytkownika.**