

La nuova asciugatrice

Congratulazioni - Avete scelto un elettrodomestico moderno, qualitativamente pregiato, di marca Bosch. L'asciugatrice si contraddistingue per il ridotto consumo di energia.

Il funzionamento e il perfetto stato di tutte le asciugatrici prodotte dalla nostra fabbrica vengono verificati con cura. In caso di domande, il nostro servizio assistenza clienti è volentieri a vostra disposizione.

Smaltimento conforme
Smaltire il materiale d'imballaggio secondo le norme di tutela ambientale. Questo apparecchio è dotato di contrassegno conformemente a quanto previsto dalla direttiva europea 2002/96/CE in materia di apparecchi elettrici ed elettronici dismessi (waste electrical and electronic equipment - WEEE). La normativa indica i requisiti necessari ai fini della ripresa in consegna e dello smaltimento degli apparecchi dismessi validi a livello europeo.

Per ulteriori informazioni circa i nostri prodotti, accessori, pezzi di ricambio e servizi consultare il sito: www.bosch-home.com

Indice	Pagina
■ Preparazione	2
■ Impostazione dei programmi	2
■ Asciugatura	3/4
■ Avvertenze sulla biancheria	5
■ Cura e pulizia	6
■ Guida dei programmi	7
■ Installazione	8
■ Protezione antigelo / Trasporto	8
■ Dati tecnici	9
■ Accessori opzionali	9
■ Cosa fare se... / Servizio di assistenza client.	10
■ Norme di sicurezza	11

Utilizzo conforme

- esclusivamente per l'utilizzo in ambito domestico,
- esclusivamente per asciugare tessuti che sono stati lavati con acqua.

Non lasciare i bambini senza sorveglianza nei pressi dell'asciugatrice!
Tenere gli animali domestici lontani dall'asciugatrice.
L'asciugatrice può essere utilizzata da bambini di età pari o superiore a 8 anni, da persone con ridotte facoltà fisiche, sensoriali o psichiche limitate nonché da persone prive di sufficiente esperienza o conoscenza della stessa solo se sorvegliati o istruiti da una persona responsabile per la sicurezza.

Preparazione

Non mettere mai in funzione un'asciugatrice danneggiata!
Informare il servizio assistenza clienti!

Solo con le mani asciutte!
Afferrare solo direttamente la spina!

Selezionare e introdurre la biancheria
Togliere tutti gli oggetti dalle tasche. Attenzione agli accendini!
Prima dell'introduzione il cestello deve essere vuoto!

Selezionare e regolare il programma
Selezionare il programma di asciugatura ...
... e adattarlo alle proprie esigenze

Asciugatura

Controllare l'asciugatrice

Inserire la spina

Selezionare e regolare il programma
Selezionare il programma di asciugatura ...
... e adattarlo alle proprie esigenze

Selezionare e regolare il programma
Selezionare il programma di asciugatura ...
... e adattarlo alle proprie esigenze

Guida dettagliata dei programmi → pagina 7.

Selezionare il tasto Avvio/Arresto

Selezionare il tasto Avvio/Arresto

Selezionare il tasto Avvio/Arresto

Azionare l'asciugatrice solo con il filtro per lanugine inserito.

Selezionare il tasto Avvio/Arresto

Selezionare il tasto Avvio/Arresto

Asciugatura

Controllare l'asciugatrice

Inserire la spina

Selezionare e introdurre la biancheria
Togliere tutti gli oggetti dalle tasche. Attenzione agli accendini!
Prima dell'introduzione il cestello deve essere vuoto!

Selezionare e regolare il programma
Selezionare il programma di asciugatura ...
... e adattarlo alle proprie esigenze

Guida dettagliata dei programmi → pagina 7.

Selezionare il tasto Avvio/Arresto

Selezionare il tasto Avvio/Arresto

Selezionare il tasto Avvio/Arresto

Azionare l'asciugatrice solo con il filtro per lanugine inserito.

Selezionare il tasto Avvio/Arresto

Selezionare il tasto Avvio/Arresto

Svuotare l'acqua di condensa

Svuotare il Behälter (Contenitore) **dopo** ogni ciclo di asciugatura.

1. Estrarre il contenitore dell'acqua di condensa mantenendolo orizzontale.
2. Aprire il tappo di chiusura.
3. Eliminare l'acqua di condensa.

Controllare che la valvola nel contenitore dell'acqua di condensa non presenti impurità: se dovesse essere presente lanugine sulla valvola → sciacquare quest'ultima sotto l'acqua corrente. Versare un po' di acqua del rubinetto nel contenitore dell'acqua di condensa vuoto e farla uscire attraverso la valvola. A tale scopo comprimere la valvola e lasciar fuoriuscire tutta l'acqua.

4. Richiudere il tappo di chiusura.
5. Inserire il contenitore fino all'arresto.

Se la spia **Contenitore/Pulizia** si illumina dopo lo svuotamento → pagina 10.

Pulire filtro per lanugine

1. Aprire la porta, estrarre il filtro per lanugine.
2. Togliere la lanugine (passando la mano sul filtro). Pulire il filtro per lanugine molto sporco o intasato con acqua calda e asciugarlo bene!
3. Reinserrire il filtro fino a quando non si sente il rumore dell'arresto.
4. Rimuovere la lanugine dalla porta.

Spegnere l'asciugatrice

Impostare il selettore programmi su **Spento**. Non lasciare biancheria umida nell'asciugatrice.

Estrarre la biancheria

L'asciugatrice dispone di una funzione anti piega automatica. Al termine del programma, il cestello viene mosso per 30 minuti a determinati intervalli di tempo. La biancheria resta soffice e morbida (per 90 minuti - a seconda del modello - se è stata selezionata la funzione **Stirameno**).

Termine del programma

non appena la spia Fine/Fase anti piega lampeggia

Aggiungere o estrarre la biancheria

Il cestello e la porta possono essere molto caldi!

Il processo di asciugatura può essere interrotto per aggiungere o estrarre la biancheria. Il programma deve poi essere svolto fino al termine.

1. Aprire la porta, l'asciugatura si interrompe.
2. Aggiungere o estrarre la biancheria e chiudere la porta.
3. Se necessario selezionare nuovamente il programma e le funzioni supplementari.
4. Premere il tasto **Avvio/Arresto**.

Avvertenze sulla biancheria...

Etichette dei capi
Osservare le istruzioni del produttore per il trattamento dei capi!

- ☑ Asciugatura a temperatura normale.
- ☑ Asciugatura a temperatura ridotta → selezionare anche **Delicato**.
- ☑ Non asciugare a macchina.

Osservare le norme di sicurezza → pagina 11!
Non asciugare i seguenti tessuti nell'asciugatrice:
- Tessuti impermeabili all'aria (per es. gommati).
- Tessuti delicati (seta o tende sintetiche) → formazione di pieghe!
- Biancheria con macchie d'olio.

Prima della prima asciugatura
- Non introdurre biancheria e selettore programmi sul programma a tempo (→ pagina 7) e selezionare **Avvio/Pausa**. Al termine del programma, posizionare il selettore programmi su **Spento**.

Consigli per l'asciugatura
- Per un risultato d'asciugatura uniforme, selezionare la biancheria in base al tipo di tessuto e al programma di asciugatura.
- Asciugare sempre piccoli capi di biancheria (per es. calze per neonati) con capi di grandi dimensioni (per es. asciugamani).
- Chiudere chiusure lampo, ganci e asole, abbottonare le federe. Legare insieme cinture di stoffa, nastri di grembiule, ecc.
- Non asciugare eccessivamente la biancheria sintetica → rischio di stropicciature! Lasciarla asciugare completamente all'aria.
- Non stirare la biancheria subito dopo l'asciugatura, raccoglierla tutta insieme e lasciarla riposare per qualche minuto → l'umidità residua si distribuisce così uniformemente.
- I tessuti a maglia (per es. t-shirts e capi tricot) spesso alla prima asciugatura si restringono → non usare il programma **forte**.
- La biancheria inamidata è solo parzialmente idonea per l'asciugatura → l'amido lascia una patina che pregiudica l'asciugatura.
- Nel lavaggio di biancheria per cui si prevede l'uso dell'asciugatrice dosare l'ammorbidente in base alle indicazioni del produttore.
- Con un carico ridotto usare il programma a tempo → si ottimizza così il risultato d'asciugatura.

Tutela dell'ambiente / Indicazioni per il risparmio
- Prima dell'asciugatura, centrifugare accuratamente la biancheria nella lavatrice → velocità di centrifugazione più elevate abbreviano il tempo di asciugatura e riducono il consumo di energia; centrifugare anche la biancheria sintetica.
- Utilizzare, ma non superare, il carico massimo consigliato → Guida dei programmi pagina 7.
- Durante l'asciugatura arieggiare bene l'ambiente.
- Pulire il filtro per lanugine dopo ogni ciclo di asciugatura → pagina 4.
- Non ingombrare o ostruire il passaggio dell'aria.

Cura e pulizia

Superfici esterne dell'asciugatrice, pannello comandi, condensatore a lamelle, sensore di umidità

- Strofinare con un panno morbido, umido.
- Non usare detersivi e solventi corrosivi.
- Rimuovere subito i residui di detersivo e detersivi.

Condensatore a lamelle
Per la pulizia, estrarre il condensatore a lamelle!
- Lasciar raffreddare l'asciugatrice.
- L'acqua residua può fuoriuscire, collocare un panno assorbente sotto lo sportello di manutenzione.

1. Sbloccare lo sportello di manutenzione (1).
2. Aprire del tutto lo sportello di manutenzione (2).

3. Ruotare le due levette di chiusura verso l'esterno (1).
4. Estrarre l'elemento anteriore (2).

5. Rimuovere il condensatore a lamelle.

Non danneggiare il condensatore a lamelle!
Pulirlo solo con acqua calda, non utilizzare oggetti duri o taglienti!

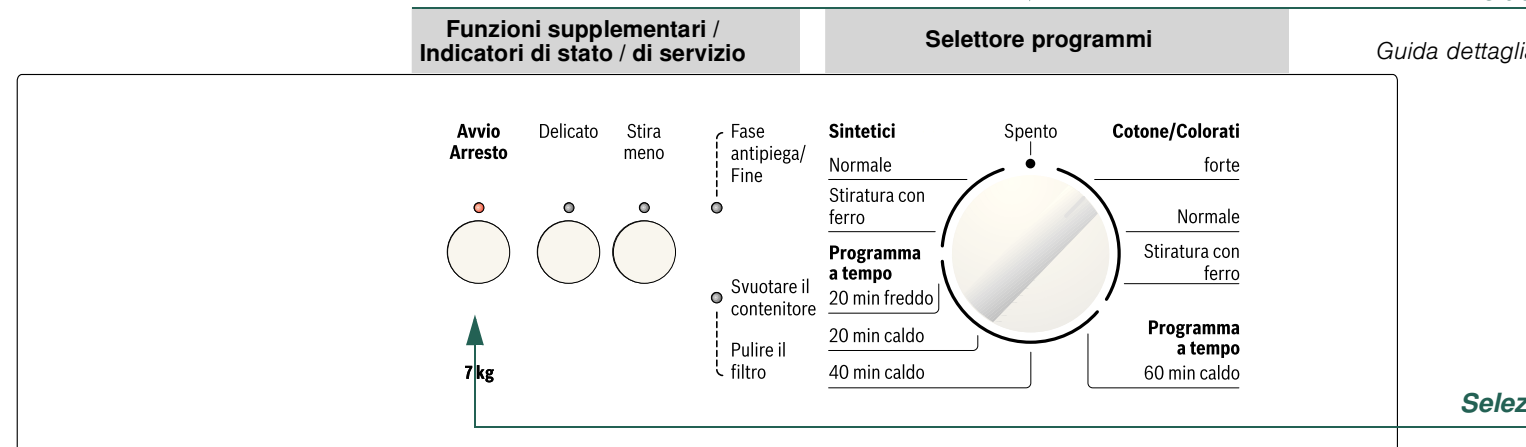
6. Pulire accuratamente il condensatore, lasciar sgocciolare bene l'acqua. Pulire le guarnizioni.

7. Inserire per primo il condensatore a lamelle (con la maniglia verso il basso), poi l'elemento anteriore!
8. Ruotare verso l'interno le due levette di chiusura.

Sensore di umidità
L'asciugatrice è dotata di sensori di umidità in acciaio inox. I sensori di umidità misurano il grado di umidità della biancheria. In caso di funzionamento prolungato, è possibile che si formi un sottile strato di calcare sui sensori di umidità.

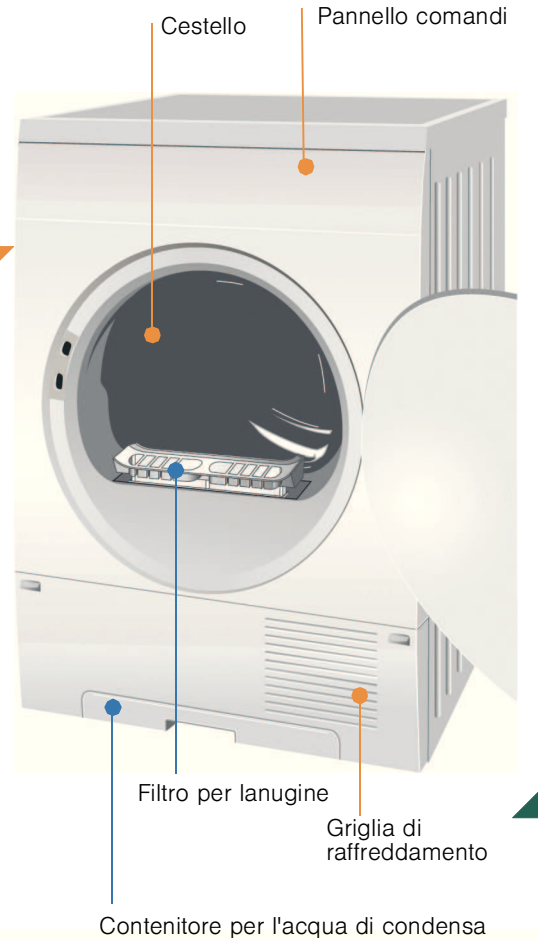
1. Aprire lo sportello.
2. Pulire i sensori di umidità con una spugna umida e ruvida.

Non utilizzare lana d'acciaio o abrasivi.



Contenitore/Pulizia	Selettore programmi
Si illumina → Svuotare il contenitore per l'acqua di condensa.	
Lampeggia → Pulire il filtro per lanugine e/o il condensatore a lamelle.	
Delicato	Temperatura ridotta per tessuti delicati ☑, ad es. poliacrilico, poliammide, elastan o acetato; con tempo di asciugatura più lungo.
Stirameno	Riduce le sgualciture e aumenta la fase anti piega dopo la fine del programma.

Azionare l'asciugatrice solo con il filtro per lanugine inserito.



Asciugatura

Avvertenze sulla biancheria...

Etichette dei capi
Osservare le istruzioni del produttore per il trattamento dei capi!

- ☑ Asciugatura a temperatura normale.
- ☑ Asciugatura a temperatura ridotta → selezionare anche **Delicato**.
- ☑ Non asciugare a macchina.

Osservare le norme di sicurezza → pagina 11!
Non asciugare i seguenti tessuti nell'asciugatrice:
- Tessuti impermeabili all'aria (per es. gommati).
- Tessuti delicati (seta o tende sintetiche) → formazione di pieghe!
- Biancheria con macchie d'olio.

Prima della prima asciugatura
- Non introdurre biancheria e selettore programmi sul programma a tempo (→ pagina 7) e selezionare **Avvio/Pausa**. Al termine del programma, posizionare il selettore programmi su **Spento**.

Consigli per l'asciugatura
- Per un risultato d'asciugatura uniforme, selezionare la biancheria in base al tipo di tessuto e al programma di asciugatura.
- Asciugare sempre piccoli capi di biancheria (per es. calze per neonati) con capi di grandi dimensioni (per es. asciugamani).
- Chiudere chiusure lampo, ganci e asole, abbottonare le federe. Legare insieme cinture di stoffa, nastri di grembiule, ecc.
- Non asciugare eccessivamente la biancheria sintetica → rischio di stropicciature! Lasciarla asciugare completamente all'aria.
- Non stirare la biancheria subito dopo l'asciugatura, raccoglierla tutta insieme e lasciarla riposare per qualche minuto → l'umidità residua si distribuisce così uniformemente.
- I tessuti a maglia (per es. t-shirts e capi tricot) spesso alla prima asciugatura si restringono → non usare il programma **forte**.
- La biancheria inamidata è solo parzialmente idonea per l'asciugatura → l'amido lascia una patina che pregiudica l'asciugatura.
- Nel lavaggio di biancheria per cui si prevede l'uso dell'asciugatrice dosare l'ammorbidente in base alle indicazioni del produttore.
- Con un carico ridotto usare il programma a tempo → si ottimizza così il risultato d'asciugatura.

Tutela dell'ambiente / Indicazioni per il risparmio
- Prima dell'asciugatura, centrifugare accuratamente la biancheria nella lavatrice → velocità di centrifugazione più elevate abbreviano il tempo di asciugatura e riducono il consumo di energia; centrifugare anche la biancheria sintetica.
- Utilizzare, ma non superare, il carico massimo consigliato → Guida dei programmi pagina 7.
- Durante l'asciugatura arieggiare bene l'ambiente.
- Pulire il filtro per lanugine dopo ogni ciclo di asciugatura → pagina 4.
- Non ingombrare o ostruire il passaggio dell'aria.

1. Sbloccare lo sportello di manutenzione (1).
2. Aprire del tutto lo sportello di manutenzione (2).

3. Ruotare le due levette di chiusura verso l'esterno (1).
4. Estrarre l'elemento anteriore (2).

5. Rimuovere il condensatore a lamelle.

Non danneggiare il condensatore a lamelle!
Pulirlo solo con acqua calda, non utilizzare oggetti duri o taglienti!

6. Pulire accuratamente il condensatore, lasciar sgocciolare bene l'acqua. Pulire le guarnizioni.

7. Inserire per primo il condensatore a lamelle (con la maniglia verso il basso), poi l'elemento anteriore!
8. Ruotare verso l'interno le due levette di chiusura.

Sensore di umidità
L'asciugatrice è dotata di sensori di umidità in acciaio inox. I sensori di umidità misurano il grado di umidità della biancheria. In caso di funzionamento prolungato, è possibile che si formi un sottile strato di calcare sui sensori di umidità.

1. Aprire lo sportello.
2. Pulire i sensori di umidità con una spugna umida e ruvida.

Non utilizzare lana d'acciaio o abrasivi.

La nuova asciugatrice

Congratulazioni - Avete scelto un elettrodomestico moderno, qualitativamente pregiato, di marca Bosch. L'asciugatrice si contraddistingue per il ridotto consumo di energia.

Il funzionamento e il perfetto stato di tutte le asciugatrici prodotte dalla nostra fabbrica vengono verificati con cura. In caso di domande, il nostro servizio assistenza clienti è volentieri a vostra disposizione.

Smaltimento conforme

Smaltire il materiale d'imballaggio secondo le norme di tutela ambientale. Questo apparecchio è dotato di contrassegno conformemente a quanto previsto dalla direttiva europea 2002/96/CE in materia di apparecchi elettrici ed elettronici dismessi (waste electrical and electronic equipment - WEEE). La normativa indica i requisiti necessari ai fini della ripresa in consegna e dello smaltimento degli apparecchi dismessi validi a livello europeo.

Per ulteriori informazioni circa i nostri prodotti, accessori, pezzi di ricambio e servizi consultare il sito: www.bosch-home.com

Indice

	Pagina
■ Preparazione	2
■ Impostazione dei programmi	2
■ Asciugatura	3/4
■ Avvertenze sulla biancheria	5
■ Cura e pulizia	6
■ Guida dei programmi	7
■ Installazione	8
■ Protezione antigelo / Trasporto	8
■ Dati tecnici	9
■ Accessori opzionali	9
■ Cosa fare se... / Servizio di assistenza client.	10
■ Norme di sicurezza	11

Utilizzo conforme

- esclusivamente per l'utilizzo in ambito domestico,
- esclusivamente per asciugare tessuti che sono stati lavati con acqua.



Non lasciare i bambini senza sorveglianza nei pressi dell'asciugatrice!
Tenere gli animali domestici lontani dall'asciugatrice.
 L'asciugatrice può essere utilizzata da bambini di età pari o superiore a 8 anni, da persone con ridotte facoltà fisiche, sensoriali o psichiche limitate nonché da persone prive di sufficiente esperienza o conoscenza della stessa solo se sorvegliati o istruiti da una persona responsabile per la sicurezza.

Preparazione

Installazione vedere pagina 8

Prima della esecuzione un cic...



Non mettere mai in funzione un'asciugatrice danneggiata!
 Informare il servizio assistenza clienti!



Solo con le mani asciutte!
 Afferrare solo direttamente la spina!



Selezionare e introdurre

Togliere tutti gli oggetti dalle tasche. Attenzione agli accendini! Prima dell'introduzione il cestello deve essere vuoto.

Selezionare e regolare

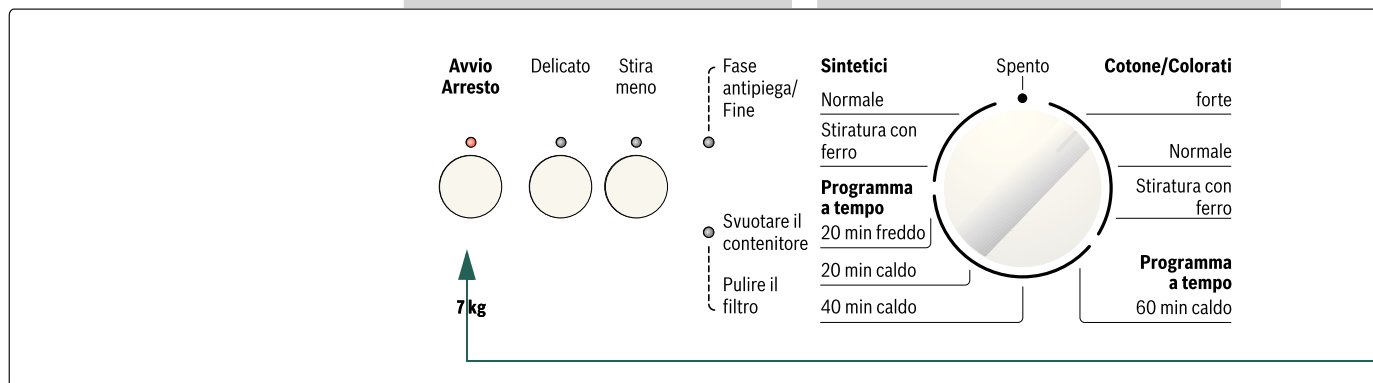
Selezionare il programma

... e adattarlo al

Guida dettagliata dei prog...

Funzioni supplementari / Indicatori di stato / di servizio

Selettore programmi



Contenitore/Pulizia

Si illumina → Svuotare il contenitore per l'acqua di condensa.
 Lampeggia → Pulire il filtro per lanugine e/o il condensatore a lamelle.

Delicato

Temperatura ridotta per tessuti delicati ☐, ad es. poliacrilico, poliammide, elastan o acetato; con tempo di asciugatura più lungo.

Stirameno

Riduce le sgualciture e aumenta la fase antipiega dopo la fine del programma.



Az...
 sc...
 lar...

prima asciugatura
lo di asciugatura senza biancheria → pag. 7.

**Controllare
asciugatrice**



**Inserire
la spina**



la biancheria

vuoto!

**il programma
di asciugatura ...**

le proprie esigenze

grammi → pagina 7.

asto Avvio/Arresto

zionare l'asciugatrice
lo con il filtro per
ugine inserito.

Asciugatura



Asciugatura



Svuotare l'acqua di condensa

Svuotare il Behälter (Contenitore) **dopo** ogni ciclo di asciugatura.

1. Estrarre il contenitore dell'acqua di condensa mantenendolo orizzontale.
2. Aprire il tappo di chiusura.
3. Eliminare l'acqua di condensa.



Controllare che la valvola nel contenitore dell'acqua di condensa non presenti impurità: se dovesse essere presente lanugine sulla valvola → sciacquare quest'ultima sotto l'acqua corrente. Versare un po' di acqua del rubinetto nel contenitore dell'acqua di condensa vuoto e farla uscire attraverso la valvola. A tale scopo comprimere la valvola e lasciar fuoriuscire tutta l'acqua.

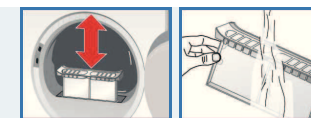
4. Richiudere il tappo di chiusura.
 5. Inserire il contenitore fino all'arresto.
- Se la spia **Contenitore/Pulizia** si illumina dopo lo svuotamento → pagina 10.



Pulire filtro per lanugine

Pulire il filtro per lanugine dopo ogni ciclo di asciugatura.

1. Aprire la porta, estrarre il filtro per lanugine.
2. Togliere la lanugine (passando la mano sul filtro). Pulire il filtro per lanugine molto sporco o intasato con acqua calda e asciugarlo bene!
3. Reinserrire il filtro fino a quando non si sente il rumore dell'arresto.
4. Rimuovere la lanugine dalla porta.



Spegnere l'asciugatrice

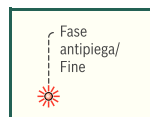
Impostare il selettore programmi su **Spento**. Non lasciare biancheria umida nell'asciugatrice.



Estrarre la biancheria

L'asciugatrice dispone di una funzione antipiega automatica. Al termine del programma, il cestello viene mosso per 30 minuti a determinati intervalli di tempo. La biancheria resta soffice e morbida (per 90 minuti - a seconda del modello - se è stata selezionata la funzione **Stirameno**).

Termine del programma non appena la spia **Fine/Fase antipiega** lampeggia



Aggiungere o estrarre la biancheria



Il cestello e la porta possono essere molto caldi!



Il processo di asciugatura può essere interrotto per aggiungere o estrarre la biancheria. Il programma deve poi essere svolto fino al termine.

1. Aprire la porta, l'asciugatura si interrompe.
2. Aggiungere o estrarre la biancheria e chiudere la porta.
3. Se necessario selezionare nuovamente il programma e le funzioni supplementari.
4. Premere il tasto **Avvio/Arresto**.

Avvertenze sulla biancheria...



Etichette dei capi

Osservare le istruzioni del produttore per il trattamento dei capi!

- ☑ Asciugatura a temperatura normale.
- ☑ Asciugatura a temperatura ridotta → selezionare anche **Delicato**.
- ☒ Non asciugare a macchina.



Osservare le norme di sicurezza → *pagina 11!*

Non asciugare i seguenti tessuti nell'asciugatrice:

- Tessuti impermeabili all'aria (per es. gommati).
- Tessuti delicati (seta o tende sintetiche) → formazione di pieghe!
- Biancheria con macchie d'olio.



Prima della prima asciugatura

- Non introdurre biancheria! Posizionare il selettore programmi sul programma a tempo (→ *pagina 7*) e selezionare **Avvio**/Pausa. Al termine del programma, posizionare il selettore programmi su **Spento**.



Consigli per l'asciugatura

- Per un risultato d'asciugatura uniforme, selezionare la biancheria in base al tipo di tessuto e al programma di asciugatura.
- Asciugare sempre piccoli capi di biancheria (per es. calze per neonati) con capi di grandi dimensioni (per es. asciugamani).
- Chiudere chiusure lampo, ganci e asole, abbottonare le federe. Legare insieme cinture di stoffa, nastri di grembiule, ecc.
- Non asciugare eccessivamente la biancheria sintetica → rischio di stropicciare! Lasciarla asciugare completamente all'aria.
- Non stirare la biancheria subito dopo l'asciugatura, raccoglierla tutta insieme e lasciarla riposare per qualche minuto → l'umidità residua si distribuisce così uniformemente.
- I tessuti a maglia (per es. t-shirts e capi tricot) spesso alla prima asciugatura si restringono → non usare il programma **forte**.
- La biancheria inamidata è solo parzialmente idonea per l'asciugatura → l'amido lascia una patina che pregiudica l'asciugatura.
- Nel lavaggio di biancheria per cui si prevede l'uso dell'asciugatrice dosare l'ammorbidente in base alle indicazioni del produttore.
- Con un carico ridotto usare il programma a tempo → si ottimizza così il risultato d'asciugatura.

Tutela dell'ambiente / Indicazioni per il risparmio

- Prima dell'asciugatura, centrifugare accuratamente la biancheria nella lavatrice → velocità di centrifugazione più elevate abbreviano il tempo di asciugatura e riducono il consumo di energia; centrifugare anche la biancheria sintetica.
- Utilizzare, ma non superare, il carico massimo consigliato → *Guida dei programmi pagina 7*.
- Durante l'asciugatura arieggiare bene l'ambiente.
- Pulire il filtro per lanugine dopo ogni ciclo di asciugatura → *pagina 4*.
- Non ingombrare o ostruire il passaggio dell'aria.

Cura e pulizia



Solo a macchina spenta.



Superfici esterne dell'asciugatrice, pannello comandi, condensatore a lamelle, sensore di umidità

- Strofinare con un panno morbido, umido.
- Non usare detersivi e solventi corrosivi.
- Rimuovere subito i residui di detersivo e detersivi.

Pulire il condensatore a lamelle 5-6 volte all'anno oppure quando lampeggia **Contenitore/Pulizia** dopo la pulizia del filtro lanugine.

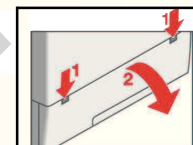


Condensatore a lamelle

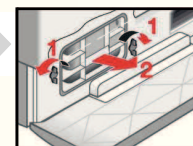
Per la pulizia, estrarre il condensatore a lamelle!

- Lasciar raffreddare l'asciugatrice.
- L'acqua residua può fuoriuscire, collocare un panno assorbente sotto lo sportello di manutenzione.

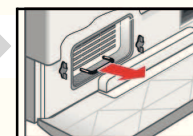
1. Sbloccare lo sportello di manutenzione (1).
2. Aprire del tutto lo sportello di manutenzione (2).



3. Ruotare le due levette di chiusura verso l'esterno (1).
4. Estrarre l'elemento anteriore (2).



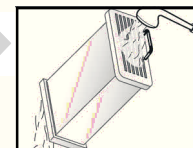
5. Rimuovere il condensatore a lamelle.



Non danneggiare il condensatore a lamelle!

Pulirlo solo con acqua calda, non utilizzare oggetti duri o taglienti!

6. Pulire accuratamente il condensatore, lasciar sgocciolare bene l'acqua. Pulire le guarnizioni.
7. Inserire per primo il condensatore a lamelle (con la maniglia verso il basso), poi l'elemento anteriore!
8. Ruotare verso l'interno le due levette di chiusura.



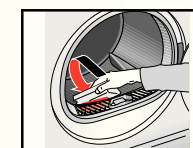
Sensore di umidità

L'asciugatrice è dotata di sensori di umidità in acciaio inox. I sensori di umidità misurano il grado di umidità della biancheria. In caso di funzionamento prolungato, è possibile che si formi un sottile strato di calcare sui sensori di umidità.

1. Aprire lo sportello.
2. Pulire i sensori di umidità con una spugna umida e ruvida.



Non utilizzare lana d'acciaio o abrasivi.





Dopo l'asciugatura: la biancheria ...		asciugamani/Canovacci	Tessuti in spugna	Biancheria da tavola	Biancheria da letto	Calzini	Biancheria intima	Spugna/Accappatoi	Giacche a vento	Capi da lavoro	Capi sportivi	Gonne/abiti	Pantaloni	Camicie	T-shirt
☞ stirare	☞ stirare a bassa temperatura	✓	✓	✓	✓	✓	✓	✓	✓	✓	✓	✓	✓	✓	✓
☞ non stirare	☞ passare al mangano	✓	✓	✓	✓	✓	✓	✓	✓	✓	✓	✓	✓	✓	✓
Cotone / Colorati max. 7 kg		✓	✓	✓	✓	✓	✓	✓	✓	✓	✓	✓	✓	✓	✓
Stiratura con ferro	Normale	✓	✓	✓	✓	✓	✓	✓	✓	✓	✓	✓	✓	✓	✓
forte		✓	✓	✓	✓	✓	✓	✓	✓	✓	✓	✓	✓	✓	✓
Sintetici max. 3,5 kg		✓	✓	✓	✓	✓	✓	✓	✓	✓	✓	✓	✓	✓	✓
Stiratura con ferro	Normale	✓	✓	✓	✓	✓	✓	✓	✓	✓	✓	✓	✓	✓	✓
Programma a tempo max. 3,5 kg		✓	✓	✓	✓	✓	✓	✓	✓	✓	✓	✓	✓	✓	✓
60 min caldo	40 min caldo	✓	✓	✓	✓	✓	✓	✓	✓	✓	✓	✓	✓	✓	✓
20 min caldo	20 min freddo	✓	✓	✓	✓	✓	✓	✓	✓	✓	✓	✓	✓	✓	✓

Per biancheria resistente di cotone o di lino.

Per biancheria che non si stira come i tessuti sintetici e misti, cotone.

Per tessuti preasciugati, a più strati, delicati, di fibre acriliche o piccoli capi di biancheria singoli.

Per tessuti delicati a più strati, in fibre acriliche o cotone.

Per tessuti preasciugati, a più strati, delicati, di fibre acriliche o piccoli capi di biancheria singoli. Anche per postasciugatura.

Per tutti i tipi di tessuti. Per rinfrescare o arieggiare capi di biancheria indossati poche volte.

Robert Bosch Hausgeräte GmbH
Carl-Wery-Str. 34
81739 München/Deutschland
WTC84101IT



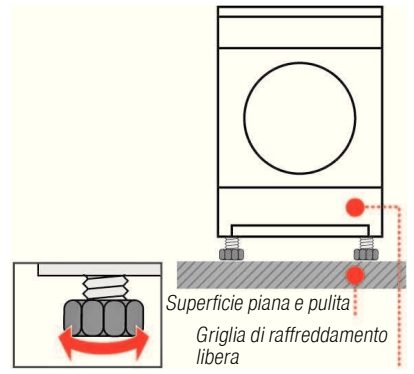
Installazione

- Fornitura: asciugatrice, istruzioni per l'uso e l'installazione.
- Controllare eventuali danni di trasporto.
- L'asciugatrice è molto pesante. Una persona sola non può sollevarla!
- Attenzione agli spigoli vivi.
- Non sollevare l'asciugatrice afferrandola per parti sporgenti (per es. porta) - pericolo di rottura.
- Non installare l'asciugatrice in locali a rischio di gelo! Il congelamento di acqua nella macchina può causare danni!
- In caso di dubbio fare collegare l'apparecchio da un tecnico specializzato.

1. Installare l'asciugatrice

- La spina di alimentazione deve essere sempre raggiungibile.
- Disporre l'asciugatrice su una superficie di installazione pulita, piana e solida.
- La griglia di raffreddamento sul davanti dell'asciugatrice deve essere libera.
- Mantenere pulita l'area attorno all'asciugatrice.
- Livellare l'asciugatrice regolando i piedini a vite anteriori. Non rimuoverli mai!

! Togliere tutti gli accessori dal cestello. Il cestello deve essere vuoto!



!

Non collocare l'asciugatrice dietro una porta o una porta a soffietto, poiché l'apertura della porta dell'asciugatrice può essere bloccata o ostacolata. In questo modo si evita che i bambini possano rimanere imprigionati e che rischiano la vita.

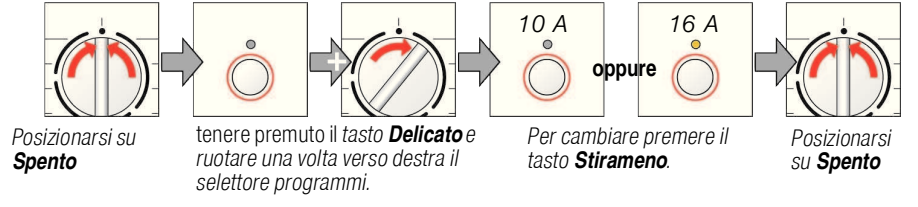
2. Allacciamento alla rete

- Norme di sicurezza** → pagina 11
- Collegare a norma una presa di contatto di terra a corrente, in caso di dubbio fare controllare da un tecnico specializzato.
- La tensione di rete e l'indicazione di tensione sulla targhetta dell'apparecchio (→ pagina 9) devono coincidere.
- I valori di allacciamento e i fusibili necessari sono indicati sulla targhetta dell'apparecchio.

3. Variazione della potenza assorbita

Prestare attenzione al dispositivo di sicurezza della spina!

!



Protezione antigelo / Trasporto

! Non azionare l'asciugatrice in caso di pericolo di gelo.



Preparazione
Svuotare il contenitore per l'acqua di condensa → pagina 4.



Nel cestello si trova acqua residua. Se l'asciugatrice viene trasportata in modo obliquo quest'acqua può fuoriuscire.

Dati tecnici

● Dimensioni (P x L x A)	60 x 60 x 85 cm
Peso	ca. 35 kg
Max. quantità di carico	7 kg
Contenitore dell'acqua di condensa	ca. 4,2 l
Temperatura circostante	5 - 35°C
Tensione di alimentazione	220 - 240 V
Potenza assorbita	2025/2600 W
Dispositivo di sicurezza	10 A / 16 A

● **Codice del prodotto** → Targhetta dell'apparecchio o lato interno della porta
Numero di fabbricazione → Targhetta dell'apparecchio o lato interno della porta

La targhetta dell'apparecchio si trova sulla parte posteriore dell'asciugatrice.

● **Valori di consumo** I dati sono valori orientativi ricavati in condizioni previste dalla norma. Sono possibili scostamenti fino al 10%.

	Numero giri centrifuga giri/min (umidità residua)		Tempo di asciugatura** in min incl. 8 min di tempo di raffreddamento		Consumo energetico** in kWh	
	10 A	16 A	10 A	16 A	10 A	16 A
Cotone/Colorati 7 kg	Normale*	1400 (ca. 50%)	98	90	3,32	3,32
		1000 (ca. 60%)	117	106	3,92	3,92
		800 (ca. 70%)	138	120	4,48	4,48
	stiratura con ferro*	1400 (ca. 50%)	76	66	2,45	2,45
	1000 (ca. 60%)	91	82	2,94	2,94	
	800 (ca. 70%)	106	96	3,43	3,43	
Sintetici 3,5 kg	Normale*	800 (ca. 40%)	42	40	1,16	1,16
		600 (ca. 50%)	53	45	1,45	1,45

*Programmi di prova secondo DIN EN 61121

**I valori possono discostarsi da quelli indicati a causa di sovratensioni e sottotensioni e in base al tipo di tessuto, alla biancheria da asciugare, all'umidità residua del tessuto e alla quantità del carico.

Accessori facoltativi (tramite numero d'ordine servizio assistenza clienti)

WTZ 11311 **Set di collegamento per colonna lavatrice-asciugatrice**
 L'asciugatrice può essere disposta, con economia di spazio, su un'ideale lavatrice di uguale profondità e larghezza. È **indispensabile** fissare l'asciugatrice alla lavatrice mediante questo set di collegamento!
 Se il piano d'appoggio della lavatrice dovesse avere una profondità inferiore a 544 mm, rivolgersi al servizio di assistenza clienti oppure a un rivenditore autorizzato.

WMZ 20500 **Piedistallo**
 Per facilitare il carico e lo scarico. Il cesto che si trova nel cassetto può essere usato per trasportare la biancheria.

WTZ 10295 **Montaggio sottopiano**
 Al posto della copertura dell'apparecchio è **necessario** far montare da un tecnico una copertura in lamiera.

Cosa fare se ...



Se non si riesce a eliminare autonomamente l'anomalia (ad es. spegnendo/accendendo l'apparecchio), rivolgersi al servizio di assistenza clienti. Troveremo la soluzione giusta, evitando di coinvolgere un tecnico quando non è necessario. Fidatevi della competenza del Costruttore e in questo modo avrete la garanzia di una riparazione effettuata da tecnici qualificati, e con pezzi di ricambio originali. I dati per contattare il **servizio di assistenza clienti** più vicino sono disponibili qui o nell'elenco dei centri di assistenza allegato:

- I 800-829120 (Linea verde)
- CH 0848 840 040

Si prega di indicare al servizio di assistenza clienti la sigla del prodotto (E) e il numero di fabbricazione (FD) dell'apparecchio (vedere lato interno dello sportello).
 Posizionare il selettore programmi su **Spento** ed estrarre la spina dalla presa di corrente.

- La spia **Avvio/Arresto** non si accende. Spina di alimentazione inserita? Programma selezionato? Controllare il dispositivo di sicurezza dell'impianto domestico.
- La spia **Contenitore/Pulizia** si illumina. Svuotare il contenitore per l'acqua di condensa → *pagina 4*.
- La spia **Contenitore/Pulizia** lampeggia. Pulire il filtro per lanugine → *pagina 4*. Eventualmente pulire il condensatore a lamelle → *pagina 6*.
- L'asciugatrice non si avvia. Il tasto **Avvio/Arresto** è selezionato? La porta è chiusa? Il programma è impostato?
- Il programma si interrompe poco dopo l'avvio. La temperatura ambiente è maggiore di 5 °C?
- Perdita d'acqua. Livellare l'asciugatrice.
- La porta si apre da sola. Chiudere la porta finché non si sente lo scatto di arresto.
- Lo scopo dell'asciugatura non è stato raggiunto o il tempo d'asciugatura è troppo lungo. Pulire il filtro per lanugine → *pagina 4*. Svuotare il contenitore per l'acqua di condensa. La temperatura ambiente è maggiore di 35 °C → Arieggiare. Griglia di raffreddamento probabilmente ostruita → Liberare. Impostato programma non idoneo? → *pagina 7*. Asciugatrice installata in uno spazio troppo ristretto? Fare in modo che l'aria possa circolare. Interruzione dell'energia elettrica → riavviare l'asciugatrice. Sottile strato di calcare sui sensori di umidità. Pulire i sensori di umidità → *pagina 6*.
- Biancheria umida. Utilizzare il programma di asciugatura superiore o aggiungere il programma a tempo → *pagina 7*. La biancheria calda al tatto sembra più umida di quanto non lo sia in realtà.
- L'umidità nell'ambiente aumenta rapidamente. Arieggiare sufficientemente l'ambiente. La griglia di raffreddamento è ostruita? → Lasciarla libera. Assicurarsi che il condensatore a lamelle sia ben inserito.
- Una o più spie lampeggiano. Pulire il filtro per lanugine e il condensatore a lamelle → *pagina 4/6*. Controllare le condizioni di installazione → *pagina 8*. Spegnerne, lasciar raffreddare, riaccendere e avviare nuovamente il programma.
- Interruzione di corrente. Estrarre immediatamente la biancheria dall'asciugatrice e farla asciugare. Il calore può disperdersi.

Norme di sicurezza



- Emergenza** – Estrarre immediatamente la spina di alimentazione dalla presa oppure disinserire il dispositivo di sicurezza.
- Usare l'asciugatrice SOLO...**
- all'interno dell'abitazione.
 - per asciugare tessuti.
- Non usare MAI l'asciugatrice...**
- per scopi diversi da quelli sopra indicati.
 - in caso di modifiche tecniche e delle proprietà eseguite abusivamente.
- Pericoli**
- L'utilizzo dell'asciugatrice è vietato a bambini e a persone non istruite all'uso.
 - Non lasciare bambini senza sorveglianza nei pressi dell'asciugatrice.
 - Tenere gli animali domestici lontani dall'asciugatrice.
 - Togliere tutti gli oggetti dalle tasche degli indumenti. Fare particolare attenzione agli accendini → **pericolo di esplosione!**
 - Non appoggiarsi o sedersi sulla porta → **pericolo di ribaltamento!**
 - Aprire con cautela la porta. Può fuoriuscire vapore caldo.
- Installazione**
- Fissare i cavi liberi → **pericolo d'inciampo!**
 - Non azionare l'asciugatrice in caso di pericolo di gelo.
- Allacciamento alla rete elettrica**
- Collegare l'asciugatrice a una presa con contatto di terra a corrente alternata secondo le disposizioni in materia, altrimenti la sicurezza non è garantita.
 - La sezione trasversale del cavo deve essere sufficiente.
 - Utilizzare solo un interruttore differenziale con il simbolo:
 - Spina e presa devono essere compatibili.
 - Non utilizzare prese/connettori multipli o prolunghe.
 - Non estrarre mai la presa con le mani umide → **pericolo di scosse elettriche!**
 - Non estrarre mai la spina dalla presa tirandola per il cavo.
 - Non danneggiare il cavo di alimentazione → **pericolo di scosse elettriche!**
- Uso**
- Inserire solo biancheria nel cestello. Prima di accendere l'asciugatrice, verificare il contenuto!
 - Non usare l'asciugatrice se la biancheria è entrata in contatto con solventi, olio, cera, grasso o vernice (per es. fissatori per capelli, solventi per unghie, smacchiatori, benzina ecc.) → **pericolo d'incendio/ esplosione!**
 - Pericolo a causa di polvere (per es. polvere di carbone, farina): non utilizzare l'asciugatrice → **pericolo di esplosione!**
 - Non utilizzare l'asciugatrice se la biancheria contiene materiale espanso o gommapiuma → il materiale elastico può essere rotto e l'asciugatrice può essere danneggiata dal materiale espanso.
 - Alla fine di un programma spegnere l'asciugatrice.
 - L'acqua di condensa non è potabile e può contenere lanugine.
- Guasto**
- Non utilizzare l'asciugatrice in caso di difetto o sospetto di guasto, fare eseguire le riparazioni solo dal servizio assistenza clienti.
 - Non utilizzare l'asciugatrice se il cavo di alimentazione è difettoso. Per evitare pericoli, fare sostituire il cavo di alimentazione difettoso solo dal servizio assistenza clienti.
- Parti di ricambio** – Per motivi di sicurezza utilizzare solo parti di ricambio e accessori originali.
- Smaltimento**
- Asciugatrice: estrarre la spina, **in seguito** trancare il cavo di alimentazione vicino all'apparecchio. Smaltire presso un centro di riciclaggio pubblico.
 - Imballaggio: tenere l'imballaggio lontano dalla portata dei bambini → **pericolo di soffocamento!**
 - Tutti i materiali sono compatibili con l'ambiente e riciclabili. Smaltirli secondo le norme di tutela ambientale.



Asciugatrice



it Istruzioni per l'uso