

Istruzioni di sicurezza

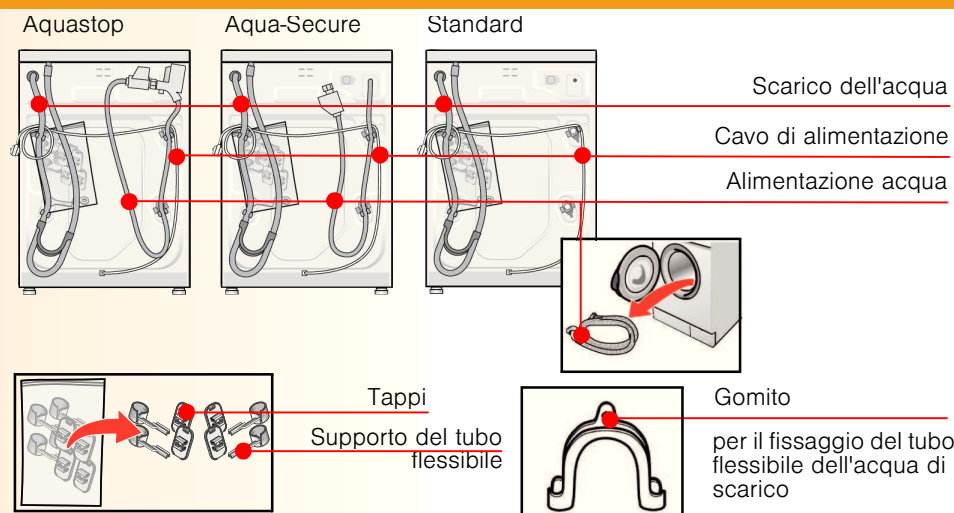
- La lavatrice è pesante - sollevarla con attenzione.
- Attenzione: se i tubi flessibili ghiacciano possono lacerarsi/scoppiare. Non installare la lavatrice all'aperto o in zone dove esiste il rischio di congelamento.
- La lavatrice può danneggiarsi. Non sollevarla afferrandola dai componenti sporgenti (ad es. l'oblò).
- Oltre alle istruzioni qui menzionate, possono valere i regolamenti speciali vigenti delle aziende erogatrici dell'acqua e dell'energia elettrica.
- In caso di dubbi, fare collegare l'elettrodomestico da un tecnico.
- Disporre i tubi flessibili e i cavi in modo da impedire l'eventualità di rimanervi impigliati.

Smaltimento nel rispetto dell'ambiente

- Smaltire l'imballaggio nel rispetto dell'ambiente.
- Questo apparecchio è contrassegnato in conformità alla direttiva europea 2002/96/CEE sui rifiuti di apparecchiature elettriche ed elettroniche (Waste Electrical and Electronic Equipment - WEEE). Questa direttiva stabilisce un quadro valido a livello europeo per il ritiro e il riciclo dei rifiuti di apparecchiature elettroniche.

La fornitura comprende a seconda del modello

L'umidità all'interno del cestello è dovuta all'ispezione finale.



A seconda del collegamento

- Per collegare il sifone può occorrere una graffa per tubo flessibile del diametro pari a 24-40 mm (disponibile presso i rivenditori specializzati) → pagina 4: **Collegamento acqua.**

Strumento utile

- Livella a bolla per allineare la lavatrice.

1

Area di installazione

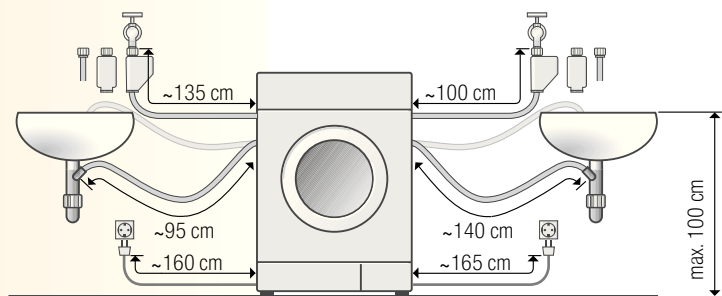
- **Fissare l'apparecchio in modo stabile per evitare che si sposti.**
- **La superficie di installazione deve essere resistente e liscia.**
- **I pavimenti/rivestimenti morbidi (es. tappeti) non sono adatti.**

Se si installa l'apparecchio su un pavimento con travi di legno, osservare quanto segue

- Se possibile, installare la lavatrice in un angolo.
- Fissare un pannello in legno impermeabile al pavimento (min. 30 mm di spessore).
- È **essenziale** fissare i piedi della lavatrice con le staffe di supporto*.
- *codice ordine WMZ 2200, WX 9756

Lunghezza dei tubi flessibili e dei cavi a seconda del modello

Collegamento sul lato sinistro o Collegamento sul lato destro



Nota: se si utilizzano sostegni per il tubo flessibile, la lunghezza di quest'ultimo può essere ridotta.

Disponibile presso i rivenditori/l'assistenza clienti:

- Prolunga tubo flessibile Aquastop**, circa 2,50 m.
- Tubo flessibile di alimentazione più lungo, circa 2,20 m, per modelli standard.

**codice ordine WMZ 2380, WZ 10130

Apparecchi a incasso

Prima di effettuare il collegamento all'alimentazione elettrica, posizionare l'apparecchio nell'area di incasso sotto o tra i mobili.

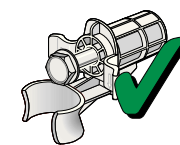
Installazione tra le unità della cucina (incasso)

- Occorre uno spazio libero largo 60 cm.
- Installare la lavatrice unicamente sotto un piano di lavoro continuo collegato saldamente ai pensili adiacenti.

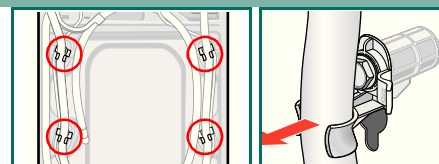
2

Rimozione dei bulloni di trasporto

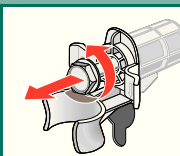
- **Prima di utilizzare la lavatrice per la prima volta, rimuovere sempre i 4 bulloni di trasporto e conservarli.**
- **Se successivamente si trasporta l'apparecchio, rimontare sempre i bulloni di trasporto per evitare danni alla macchina** → pagina 6.
- **Conservare la vite e il distanziale.**



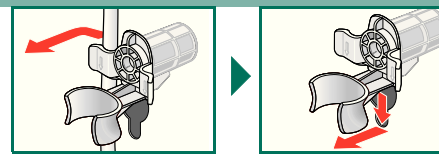
1. Estrarre i tubi flessibili (a seconda del modello) dal supporto e dal gomito. Rimuovere il gomito.



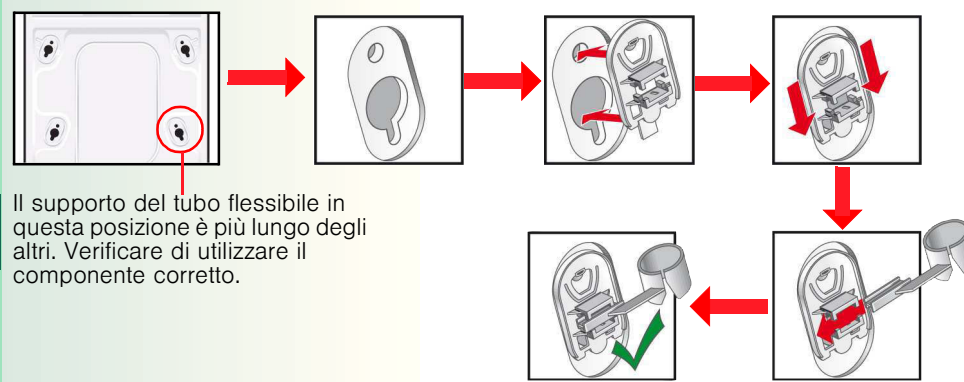
2. Svitare e rimuovere tutti e 4 i bulloni di trasporto.



3. Estrarre il cavo di alimentazione dai supporti. Rimuovere le boccole.



4. Inserire i tappi e bloccarli in posizione premendo il gancio di bloccaggio. Inserire i supporti del tubo flessibile.



Il supporto del tubo flessibile in questa posizione è più lungo degli altri. Verificare di utilizzare il componente corretto.

5. Fissare i tubi flessibili negli appositi supporti.

Collegamento acqua

a seconda del modello

- **Pericolo di scossa elettrica! Non immergere nell'acqua il dispositivo di sicurezza Aquastop (contiene una valvola elettrica).**
- **Per evitare perdite o danni causati dall'acqua, seguire le istruzioni contenute in questo capitolo.**
- **Attenzione:** mettere in funzione la lavatrice esclusivamente con acqua potabile fredda. Non collegarla al miscelatore di un serbatoio dell'acqua calda privo di pressione.
- **Non impiegare un tubo flessibile di mandata usato. Utilizzare esclusivamente il tubo flessibile in dotazione o uno acquistato presso un rivenditore autorizzato specializzato.**
- **In caso di dubbi, fare collegare l'elettrodomestico da un tecnico.**

Alimentazione acqua

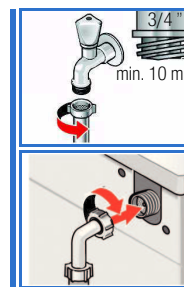
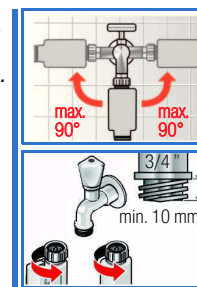
Tubo flessibile di mandata acqua:
- **Attenzione:** non piegarlo, schiacciarlo, modificarlo o tagliarlo (se ne compromette la resistenza).

Pressione ottimale dell'acqua nelle tubature principali: 100-1000 kPa (1-10 bar)

- Quando il rubinetto è aperto, il flusso dell'acqua è pari ad almeno 8 l/min.
- Se la pressione dell'acqua è superiore, installare una valvola di riduzione della pressione.

Modello: Aquastop Aqua-Secure Standard

1. Collegare il tubo flessibile di alimentazione dell'acqua al rubinetto. Serrare gli inserti a vite in plastica solo manualmente.



2. Aprire con cautela il rubinetto e verificare che non vi siano perdite nei punti di raccordo.

Attenzione: il collegamento a vite è sottoposto alla pressione delle tubazioni dell'acqua principali.

Scarico dell'acqua

Tubo flessibile di scarico acqua:
Attenzione: non piegarlo o tenderlo.

Differenza di altezza tra l'area di installazione e lo scarico: 0- 100 cm

Scarico in un lavandino/vasca da bagno:

Attenzione: fissare il tubo flessibile di scarico per evitare che scivoli all'esterno del lavandino.

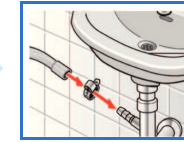
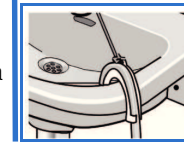
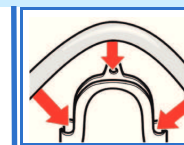
Attenzione: lo scarico del lavandino non deve essere tappato. Quando la lavatrice è in fase di scarico, verificare che l'acqua scorra via in modo sufficientemente veloce. Non immergere l'estremità del tubo flessibile di scarico nell'acqua che sta fuoriuscendo dalla lavatrice, per evitare che questa venga portata di nuovo all'interno dell'apparecchio.

Scarico in un sifone:

Attenzione: fissare il collegamento con una graffa per tubo flessibile del diametro pari a 24-40 mm (disponibile presso i rivenditori specializzati).

Scarico in un tubo in plastica con manicotto in gomma:

Attenzione: fissare il tubo flessibile di scarico per evitare che scivoli all'esterno dello scarico.

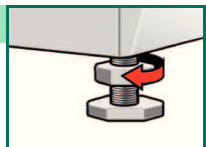


4

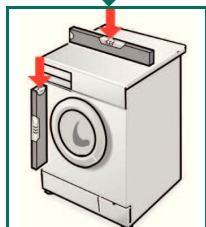
Allineamento

 Un allineamento non corretto può comportare livelli di rumore elevati, vibrazioni intense e lo spostamento dell'apparecchio.

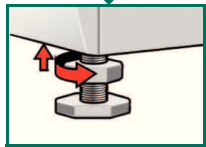
Allineare la lavatrice servendosi di una livella a bolla.



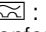
1. Servendosi di una chiave, svitare il dado di bloccaggio ruotando in senso orario.
2. Regolare l'altezza agendo sui piedini dell'apparecchio. *Tutti e quattro i piedini devono trovarsi sul pavimento in modo stabile. La lavatrice non deve poter oscillare.* Controllare l'allineamento della lavatrice servendosi di una livella a bolla e, se occorre, correggerlo.



3. Serrare il dado di bloccaggio portandolo verso la struttura esterna dell'apparecchio. *I dadi di bloccaggio di tutti e quattro i piedini dell'apparecchio devono essere avvitati saldamente contro la struttura della lavatrice.*



Collegamento elettrico

- Collegare la lavatrice a una sorgente di corrente alternata tramite una presa di messa a terra installata in modo corretto.
- La tensione della rete elettrica deve corrispondere ai valori specifici della lavatrice → *pagina 6*: Specifiche tecniche.
- Per informazioni sul carico collegato e il fusibile necessario → *pagina 6*: Specifiche tecniche.
- Verificare quanto segue:
 - la spina deve inserirsi senza difficoltà nella presa,
 - la sezione trasversale del cavo deve essere appropriata,
 - il sistema di messa a terra deve essere stato installato correttamente.
- Fare sostituire il cavo di alimentazione elettrica esclusivamente da un elettricista. Presso il servizio di assistenza clienti è disponibile un cavo di alimentazione di ricambio.
- Non utilizzare prese/connettori multipli o prolunghie.
- Se si utilizza un interruttore magnetotermico azionato da corrente residua, impiegare unicamente un modello dotato di questo simbolo : solo la presenza di questo simbolo garantisce la conformità alle normative valide vigenti.
- Spina elettrica:
 - non inserire/estrarre la spina dalla presa con mani umide.
 - non estrarre la spina dalla presa tirando il cavo di alimentazione.
 - non estrarre mai la spina dalla presa mentre l'apparecchio è in funzione.

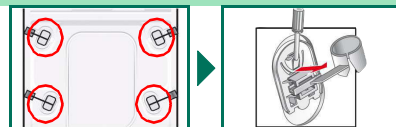
Trasporto, ad es. in caso di trasloco

1. Prima di trasportare la lavatrice:

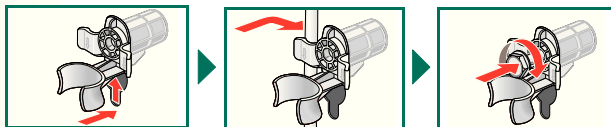
1. Chiudere il rubinetto/Chiudere l'alimentazione dell'acqua. → *Istruzioni per il funzionamento, pagina 11: filtro dell'alimentazione dell'acqua.*
2. Sfiogare la pressione dell'acqua nel tubo flessibile di alimentazione. → *Istruzioni per il funzionamento, pagina 11: scarico pompa.*
3. Staccare la lavatrice dall'alimentazione elettrica.
4. Rimuovere i tubi flessibili.

2. Montaggio dei bulloni da trasporto:

1. Togliere i tappi.



2. Inserire i 4 distanziali. Fissare il cavo di alimentazione nei supporti. Inserire le viti e stringerle.



Dopo il trasporto, i bulloni **devono** essere rimossi. → *pagina 3*.



Per evitare che durante il lavaggio successivo il detersivo scorra nello scarico senza essere utilizzato:
Versare 1 litro d'acqua nello scomparto II e avviare il programma **Scarico acqua** o **Centrifuga**.

Specifiche tecniche in base al modello

- **Dimensioni (larghezza x profondità x altezza)** 60 x 44 x 84,2 cm
- **Peso** 64,5 kg
- **Alimentazione elettrica** Tensione nominale 220-240 V, 50 Hz
Corrente nominale 10 A
Potenza nominale 2300 W
- **Pressione dell'acqua** 100-1000 kPa (1-10 bar)
- **Programmi di prova** In conformità con la normativa europea in vigore 60456

Garanzia Aquastop solo per apparecchi con dispositivo Aquastop

Oltre alla garanzia del rivenditore basata sul contratto di vendita e a quella legata all'apparecchio, i danni eventuali verranno rimborsati nelle condizioni seguenti:

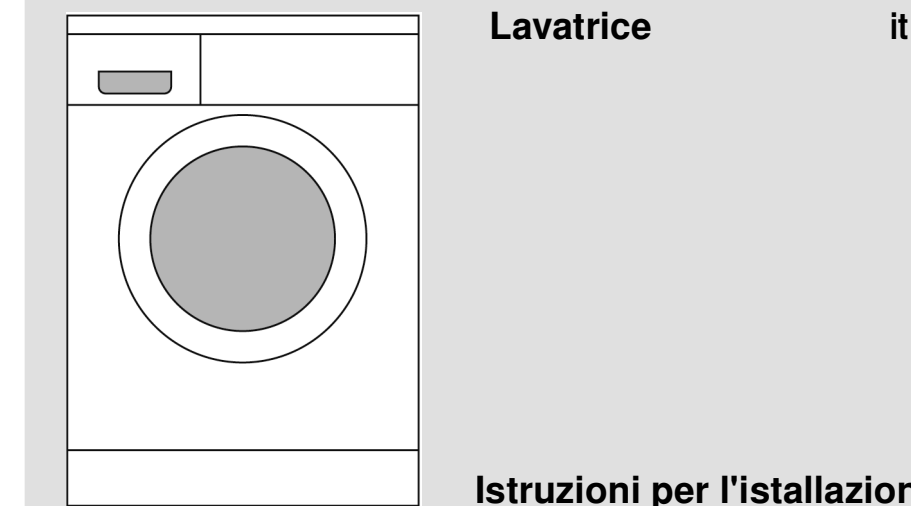
1. Se il danno causato dall'acqua è dovuto a un guasto del nostro sistema Aquastop, i clienti verranno rimborsati.
2. La copertura della garanzia si applica all'intera durata di funzionamento dell'apparecchio.
3. È possibile effettuare reclami coperti da garanzia solo nel caso in cui l'apparecchio e il sistema Aquastop siano stati installati correttamente e collegati in modo conforme alle istruzioni; questo comprende anche l'installazione corretta della prolunga Aquastop (accessori originali). La nostra garanzia non si estende a linee di alimentazione difettose o impianti nel collegamento Aquastop nel rubinetto.
4. Durante il funzionamento, è possibile lasciare incustoditi gli apparecchi dotati di sistema Aquastop e non occorre chiudere il rubinetto successivamente all'impiego. Il rubinetto va chiuso unicamente in caso di assenza prolungata, ad es. un periodo di vacanza di varie settimane.

Indice

	Pagina
■ Avvertenze di sicurezza	1
■ Smaltimento nel rispetto dell'ambiente	1
■ La fornitura comprende	1
■ Area di installazione	2
■ Lunghezza dei tubi flessibili e dei cavi	2
■ Apparecchi a incasso	2
■ Rimozione dei bulloni di trasporto	3
■ Collegamento acqua	4
■ Allineamento	5
■ Collegamento elettrico	5
■ Trasporto, ad es. in caso di trasloco	6
■ Specifiche tecniche	6
■ Garanzia Aquastop	7



Mettere in funzione la lavatrice solo dopo aver letto queste istruzioni e le istruzioni per il funzionamento.
Conservare tutti i documenti per l'impiego successivo o per un eventuale futuro proprietario.



Lavatrice

it

Istruzioni per l'istallazione



Istruzioni di sicurezza

- La lavatrice è pesante - sollevarla con attenzione.
- Attenzione: se i tubi flessibili ghiacciano possono lacerarsi/scoppiare. Non installare la lavatrice all'aperto o in zone dove esiste il rischio di congelamento.
- La lavatrice può danneggiarsi. Non sollevarla afferrandola dai componenti sporgenti (ad es. l'oblò).
- Oltre alle istruzioni qui menzionate, possono valere i regolamenti speciali vigenti delle aziende erogatrici dell'acqua e dell'energia elettrica.
- In caso di dubbi, fare collegare l'elettrodomestico da un tecnico.
- Disporre i tubi flessibili e i cavi in modo da impedire l'eventualità di rimanervi impigliati.

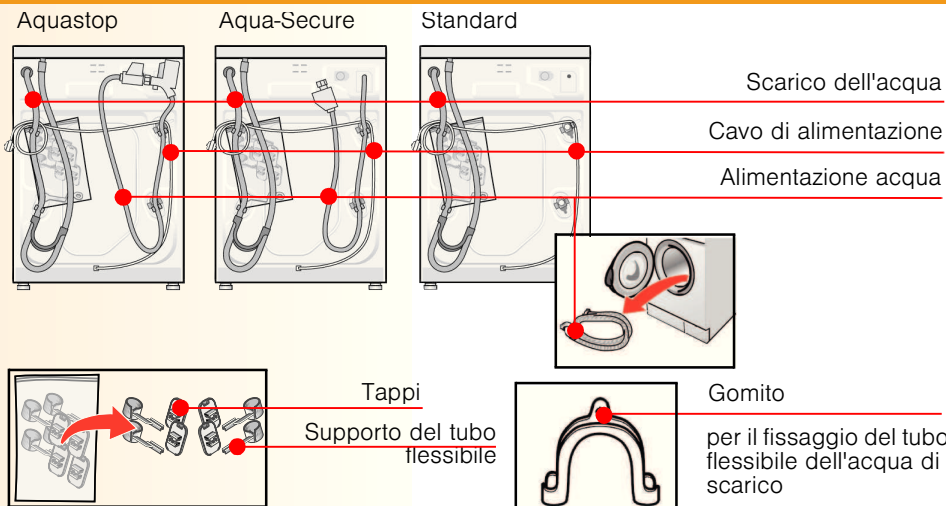
Smaltimento nel rispetto dell'ambiente



- Smaltire l'imballaggio nel rispetto dell'ambiente.
- Questo apparecchio è contrassegnato in conformità alla direttiva europea 2002/96/CEE sui rifiuti di apparecchiature elettriche ed elettroniche (Waste Electrical and Electronic Equipment - WEEE). Questa direttiva stabilisce un quadro valido a livello europeo per il ritiro e il riciclo dei rifiuti di apparecchiature elettroniche.

La fornitura comprende a seconda del modello

L'umidità all'interno del cestello è dovuta all'ispezione finale.



A seconda del collegamento

- Per collegare il sifone può occorrere una graffa per tubo flessibile del diametro pari a 24-40 mm (disponibile presso i rivenditori specializzati) → **pagina 4: Collegamento acqua.**

Strumento utile

- Livella a bolla per allineare la lavatrice.

Area di installazione



- Fissare l'apparecchio in modo stabile per evitare che si sposti.
- La superficie di installazione deve essere resistente e liscia.
- I pavimenti/rivestimenti morbidi (es. tappeti) non sono adatti.



Se si installa l'apparecchio su un pavimento con travi di legno, osservare quanto segue

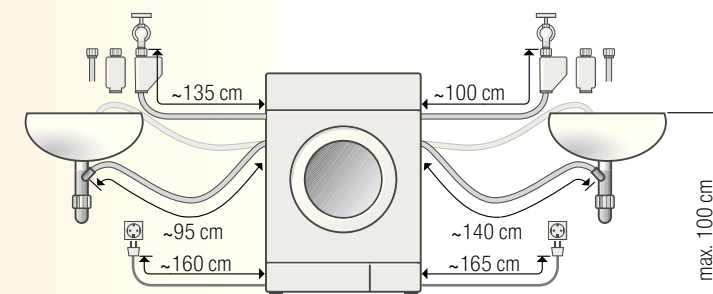
- Se possibile, installare la lavatrice in un angolo.
 - Fissare un pannello in legno impermeabile al pavimento (min. 30 mm di spessore).
 - È **essenziale** fissare i piedi della lavatrice con le staffe di supporto*.
- *codice ordine WMZ 2200, WX 9756

Lunghezza dei tubi flessibili e dei cavi a seconda del modello



Collegamento sul lato sinistro

Collegamento sul lato destro



Nota: se si utilizzano sostegni per il tubo flessibile, la lunghezza di quest'ultimo può essere ridotta.

Disponibile presso i rivenditori/l'assistenza clienti:

- Prolunga tubo flessibile Aquastop**, circa 2,50 m.
- Tubo flessibile di alimentazione più lungo, circa 2,20 m, per modelli standard.

**codice ordine WMZ 2380, WZ 10130

Apparecchi a incasso



Prima di effettuare il collegamento all'alimentazione elettrica, posizionare l'apparecchio nell'area di incasso sotto o tra i mobili.



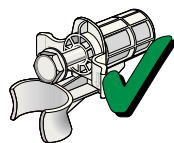
Installazione tra le unità della cucina (incasso)

- Occorre uno spazio libero largo 60 cm.
- Installare la lavatrice unicamente sotto un piano di lavoro continuo collegato saldamente ai pensili adiacenti.

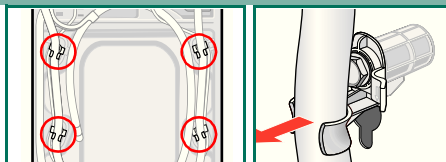
Rimozione dei bulloni di trasporto



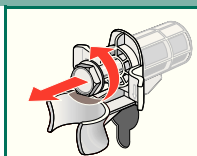
- Prima di utilizzare la lavatrice per la prima volta, rimuovere sempre i 4 bulloni di trasporto e conservarli.
- Se successivamente si trasporta l'apparecchio, rimontare sempre i bulloni di trasporto per evitare danni alla macchina → pagina 6.
- Conservare le vite e il distanziale.



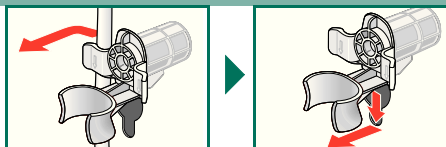
1. Estrarre i tubi flessibili (a seconda del modello) dal supporto e dal gomito. Rimuovere il gomito.



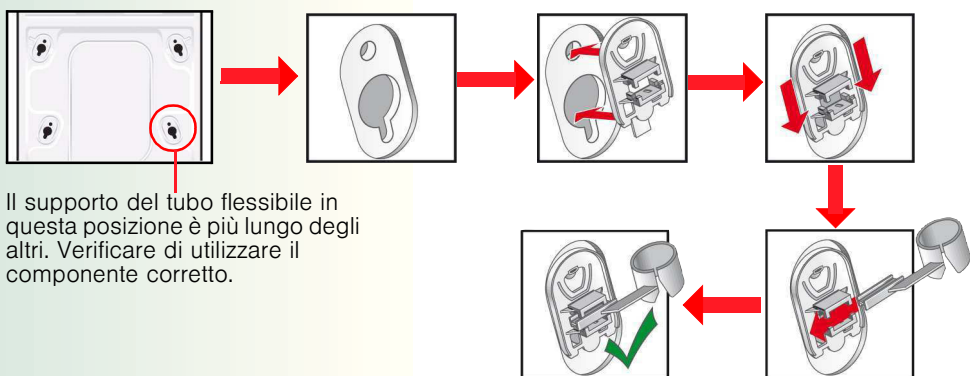
2. Svitare e rimuovere tutti e 4 i bulloni di trasporto.



3. Estrarre il cavo di alimentazione dai supporti. Rimuovere le boccole.



4. Inserire i tappi e bloccarli in posizione premendo il gancio di bloccaggio. Inserire i supporti del tubo flessibile.



i

Il supporto del tubo flessibile in questa posizione è più lungo degli altri. Verificare di utilizzare il componente corretto.

5. Fissare i tubi flessibili negli appositi supporti.

3

Collegamento acqua

a seconda del modello



- Pericolo di scossa elettrica! Non immergere nell'acqua il dispositivo di sicurezza Aquastop (contiene una valvola elettrica).
- Per evitare perdite o danni causati dall'acqua, seguire le istruzioni contenute in questo capitolo.
- **Attenzione:** mettere in funzione la lavatrice esclusivamente con acqua potabile fredda. Non collegarla al miscelatore di un serbatoio dell'acqua calda privo di pressione.
- Non impiegare un tubo flessibile di mandata usato. Utilizzare esclusivamente il tubo flessibile in dotazione o uno acquistato presso un rivenditore autorizzato specializzato.
- In caso di dubbi, fare collegare l'elettrodomestico da un tecnico.

Alimentazione acqua

Tubo flessibile di mandata acqua:

- **Attenzione:** non piegarlo, schiacciarlo, modificarlo o tagliarlo (se ne compromette la resistenza).

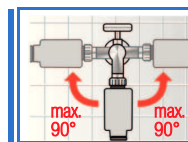
Pressione ottimale dell'acqua nelle tubature principali: 100-1000 kPa (1-10 bar)

- Quando il rubinetto è aperto, il flusso dell'acqua è pari ad almeno 8 l/min.
- Se la pressione dell'acqua è superiore, installare una valvola di riduzione della pressione.

Modello: Aquastop
Aqua-Secure

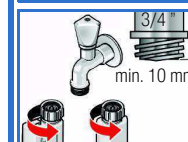
Standard

1. Collegare il tubo flessibile di alimentazione dell'acqua al rubinetto.
Serrare gli inserti a vite in plastica solo manualmente.



2. Aprire con cautela il rubinetto e verificare che non vi siano perdite nei punti di raccordo.

Attenzione: il collegamento a vite è sottoposto alla pressione delle tubazioni dell'acqua principali.



Scarico dell'acqua

Tubo flessibile di scarico acqua:

Attenzione: non piegarlo o tenderlo.

Differenza di altezza tra l'area di installazione e lo scarico:
0- 100 cm

Scarico in un lavandino/vasca da bagno:

Attenzione: fissare il tubo flessibile di scarico per evitare che scivoli all'esterno del lavandino.

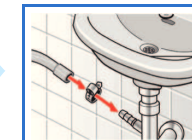
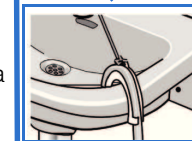
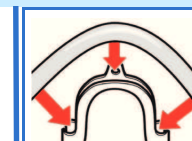
Attenzione: lo scarico del lavandino non deve essere tappato. Quando la lavatrice è in fase di scarico, verificare che l'acqua scorra via in modo sufficientemente veloce. Non immergere l'estremità del tubo flessibile di scarico nell'acqua che sta fuoriuscendo dalla lavatrice, per evitare che questa venga portata di nuovo all'interno dell'apparecchio.

Scarico in un sifone:

Attenzione: fissare il collegamento con una graffa per tubo flessibile del diametro pari a 24-40 mm (disponibile presso i rivenditori specializzati).


Scarico in un tubo in plastica con manicotto in gomma:

Attenzione: fissare il tubo flessibile di scarico per evitare che scivoli all'esterno dello scarico.



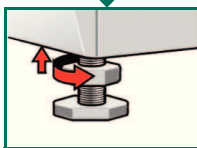
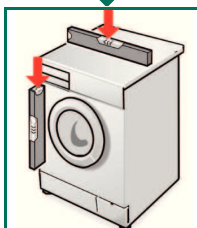
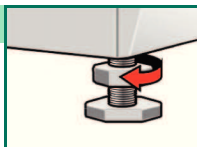
4

Allineamento

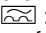
 Un allineamento non corretto può comportare livelli di rumore elevati, vibrazioni intense e lo spostamento dell'apparecchio.

Allineare la lavatrice servendosi di una livella a bolla.

1. Servendosi di una chiave, svitare il dado di bloccaggio ruotando in senso orario.
2. Regolare l'altezza agendo sui piedini dell'apparecchio. Tutti e quattro i piedini devono trovarsi sul pavimento in modo stabile. La lavatrice non deve poter oscillare. Controllare l'allineamento della lavatrice servendosi di una livella a bolla e, se occorre, correggerlo.
3. Serrare il dado di bloccaggio portandolo verso la struttura esterna dell'apparecchio. I dadi di bloccaggio di tutti e quattro i piedini dell'apparecchio devono essere avvitati saldamente contro la struttura della lavatrice.



Collegamento elettrico

- Collegare la lavatrice a una sorgente di corrente alternata tramite una presa di messa a terra installata in modo corretto.
- La tensione della rete elettrica deve corrispondere ai valori specifici della lavatrice → pagina 6: Specifiche tecniche.
- Per informazioni sul carico collegato e il fusibile necessario → pagina 6: Specifiche tecniche.
- Verificare quanto segue:
 - la spina deve inserirsi senza difficoltà nella presa,
 - la sezione trasversale del cavo deve essere appropriata,
 - il sistema di messa a terra deve essere stato installato correttamente.
- Fare sostituire il cavo di alimentazione elettrica esclusivamente da un elettricista. Presso il servizio di assistenza clienti è disponibile un cavo di alimentazione di ricambio.
- Non utilizzare prese/connettori multipli o prolunghie.
- Se si utilizza un interruttore magnetotermico azionato da corrente residua, impiegare unicamente un modello dotato di questo simbolo : solo la presenza di questo simbolo garantisce la conformità alle normative valide vigenti.
- Spina elettrica:
 - non inserire/estrarre la spina dalla presa con mani umide.
 - non estrarre la spina dalla presa tirando il cavo di alimentazione.
 - non estrarre mai la spina dalla presa mentre l'apparecchio è in funzione.

Trasporto, ad es. in caso di trasloco

1. Prima di trasportare la lavatrice:

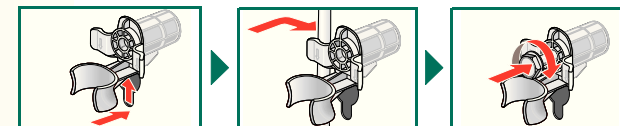
1. Chiudere il rubinetto/Chiudere l'alimentazione dell'acqua.
2. Sfogare la pressione dell'acqua nel tubo flessibile di alimentazione.
→ Istruzioni per il funzionamento, pagina 11: filtro dell'alimentazione dell'acqua.
3. Scaricare ogni residuo di acqua di lavaggio.
→ Istruzioni per il funzionamento, pagina 11: scarico pompa.
4. Staccare la lavatrice dall'alimentazione elettrica.
5. Rimuovere i tubi flessibili.

2. Montaggio dei bulloni da trasporto:

1. Togliere i tappi.



2. Inserire i 4 distanziali. Fissare il cavo di alimentazione nei supporti. Inserire le viti e stringerle.



Dopo il trasporto, i bulloni **devono** essere rimossi. → pagina 3.



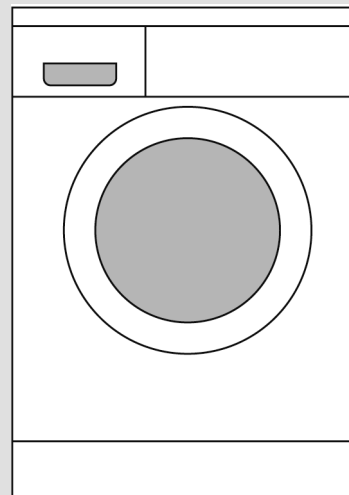
Per evitare che durante il lavaggio successivo il detersivo scorra nello scarico senza essere utilizzato:
Versare 1 litro d'acqua nello scomparto II e avviare il programma **Scarico acqua** o **Centrifuga**.

Specifiche tecniche in base al modello

- **Dimensioni (larghezza x profondità x altezza)** 60 x 44 x 84,2 cm
- **Peso** 64,5 kg
- **Alimentazione elettrica** Tensione nominale 220-240 V, 50 Hz
Corrente nominale 10 A
Potenza nominale 2300 W
- **Pressione dell'acqua** 100-1000 kPa (1-10 bar)
- **Programmi di prova** In conformità con la normativa europea in vigore 60456

Oltre alla garanzia del rivenditore basata sul contratto di vendita e a quella legata all'apparecchio, i danni eventuali verranno rimborsati nelle condizioni seguenti:

1. Se il danno causato dall'acqua è dovuto a un guasto del nostro sistema Aquastop, i clienti verranno rimborsati.
2. La copertura della garanzia si applica all'intera durata di funzionamento dell'apparecchio.
3. È possibile effettuare reclami coperti da garanzia solo nel caso in cui l'apparecchio e il sistema Aquastop siano stati installati correttamente e collegati in modo conforme alle istruzioni; questo comprende anche l'installazione corretta della prolunga Aquastop (accessori originali).
La nostra garanzia non si estende a linee di alimentazione difettose o impianti nel collegamento Aquastop nel rubinetto.
4. Durante il funzionamento, è possibile lasciare incustoditi gli apparecchi dotati di sistema Aquastop e non occorre chiudere il rubinetto successivamente all'impiego. Il rubinetto va chiuso unicamente in caso di assenza prolungata, ad es. un periodo di vacanza di varie settimane.



Lavatrice

it

Istruzioni per l'installazione

Indice

Pagina

■ Avvertenze di sicurezza	1
■ Smaltimento nel rispetto dell'ambiente	1
■ La fornitura comprende	1
■ Area di installazione	2
■ Lunghezza dei tubi flessibili e dei cavi	2
■ Apparecchi a incasso	2
■ Rimozione dei bulloni di trasporto	3
■ Collegamento acqua	4
■ Allineamento	5
■ Collegamento elettrico	5
■ Trasporto, ad es. in caso di trasloco	6
■ Specifiche tecniche	6
■ Garanzia Aquastop	7



Mettere in funzione la lavatrice solo dopo aver letto queste istruzioni e le istruzioni per il funzionamento.

Conservare tutti i documenti per l'impiego successivo o per un eventuale futuro proprietario.