

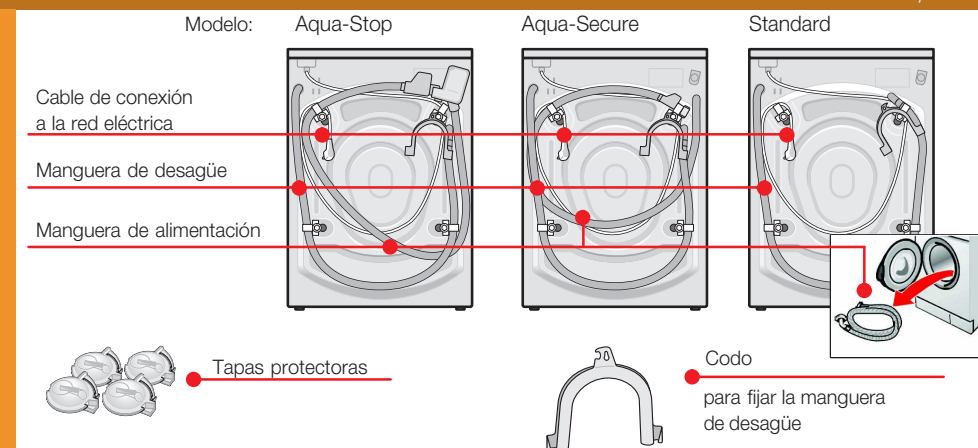
Advertencias de seguridad

- A causa del elevado peso del aparato se aconseja levantarlo con sumo cuidado.
- ¡Atención!: Las mangueras congeladas (por las bajas temperaturas del entorno) pueden quedar inservibles a causa de grietas o fisuras, o incluso estallar. Por ello no deberá instalarse la lavadora en zonas amenazadas por bajas temperaturas o en el exterior.
- El aparato puede sufrir desperfectos de consideración. ¡No levantar el aparato asíndolo por los mandos o elementos sobresalientes (por ejemplo la puerta de carga)!
- Aparte de las advertencias y consejos facilitados en las presentes instrucciones, deberán tenerse estrictamente en cuenta las advertencias e instrucciones facilitadas por las empresas locales de abastecimiento de agua y electricidad.
- En caso de duda deberá encomendarse el montaje y acoplamiento del aparato a las redes de alimentación de agua y desagüe a un especialista del ramo.
- Instalar las mangueras y los cables de conexión modo que no constituyan obstáculos.

Volumen de suministro

según el modelo concreto

La humedad o el agua residual que pudiera encontrarse en el tambor se debe a los trabajos de control final del aparato.



Según las circunstancias concretas del emplazamiento elegido para la máquina, se puede necesitar adicionalmente:

- una abrazadera de 24-40 mm de diámetro (comercio especializado), para montar en un sifón -> Página 4.;
- Conexión a la red de agua.

Herramienta práctica

- un nivel de burbuja para nivelar la máquina

Posicionamiento y nivelación

- La posición segura y firme del aparato es imprescindible a fin de evitar su desplazamiento incontrolado durante el centrifugado.
- La superficie o emplazamiento en donde vaya a instalarse el aparato deberá ser firme y plana.
- Los revestimientos de suelos blandos no son emplazamientos adecuados para la máquina.

En caso de montar el aparato sobre un pedestal o base elevada:

- Asegurar los soportes de la lavadora con las lengüetas de sujeción *.
- * N° de pedido WMZ 2200, WX 9756, CZ110600, Z 7080X 0.

En caso de montar el aparato sobre suelos que descansan sobre techos de vigas de madera:

- Instalar el aparato siempre en un rincón del cuarto o recinto.
- Colocarlo sobre una placa de base de madera de 30 mm de espesor, resistente al agua, atornillada al suelo.
- Asegurar los soportes de la lavadora con las lengüetas de sujeción *.
- * Para el número de pedido, véase más arriba.

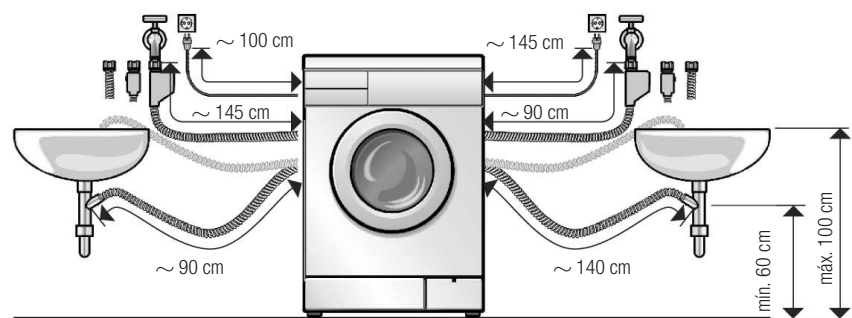
1

Longitud de las mangueras y del cable de conexión a la red eléctrica

según modelo concreto

i Conexión en el lateral izquierdo del aparato

Conexión en el lateral derecho del aparato



En el comercio especializado/Servicio de Asistencia Técnica Oficial de la marca se pueden adquirir las siguientes piezas:

- Prolongación para la manguera de alimentación del dispositivo de Aqua-Stop o del agua fría (aprox. 2,50 m), N° de pedido WMZ 2380, WZ 10130, CZ11350, Z 7070X 0.
- Manguera de alimentación más larga (aprox. 2,20 m), para el modelo Estándar.

Montaje del aparato bajo encimera o integrado en mueble

! Efectuar el montaje del aparato bajo encimera o integrado en mueble antes de conectarlo a la red eléctrica.

i Montaje del aparato en una fila de muebles de cocina (Bajo encimera o integrado en mueble)

- Se requiere que el hueco de montaje tenga una anchura de 60 cm.
- Montar la lavadora sólo debajo de una placa encimera de trabajo de una sola pieza, fijada firmemente a los armarios adyacentes.

Montaje bajo encimera

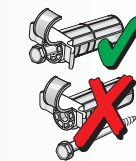
¡Peligro de descarga eléctrica!

- Se requiere que el hueco de montaje tenga una anchura de 60 cm.
- Sustituir la placa protectora que incorpora el aparato por una chapa protectora* (* N° de pedido WMZ 2420, WZ 10190). Encargar dicho trabajo a un técnico especialista del ramo.

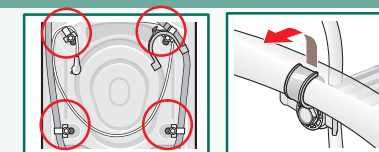
2

Retirar los seguros de transporte

- !** - Antes de la puesta en marcha inicial del aparato es indispensable retirar los seguros de transporte y guardarlos en previsión de un traslado posterior (por ejemplo cambio de domicilio).
- En caso de cambio de domicilio, es igualmente indispensable montar los seguros de transporte para evitar posibles daños en la máquina. -> ¡Página 6!
- Guardar enroscados el tornillo y el casquillo.

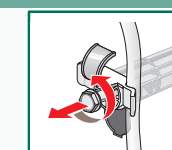


1. Retirar las mangueras y los codos de los soportes, según el modelo concreto.

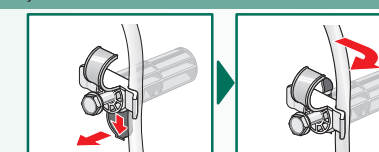


2. Aflojar los tornillos ...

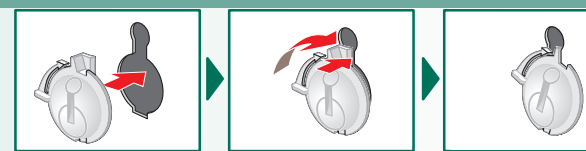
... hasta que giren libremente en los casquillos.



3. Retirar completamente las cuatro protecciones de transporte y retirar el cable de conexión a la red eléctrica de los soportes de sujeción.



4. Montar las tapas protectoras en las aberturas de las protecciones de transporte.



3

Conexión a la red de agua

según modelo concreto

- !** - ¡Peligro de descarga eléctrica! ¡No sumergir el dispositivo de seguridad Aqua-Stop en el agua! incorpora una válvula eléctrica.
- Para evitar fugas o daños ocasionados por el agua, es imprescindible observar las advertencias que se hacen en este capítulo.
- **Atención!** Alimentar el aparato sólo con agua fría de uso corriente en hogares (red de agua potable). ¡No acoplar el aparato en ningún caso a una batería mezcladora sin presión de un calentador de agua!
- Usar sólo la manguera de alimentación suministrada con el aparato o adquirida en el comercio especializado. ¡No utilizar nunca una manguera usada!
- En caso de duda deberá encomendarse el montaje y acoplamiento del aparato a las redes de alimentación de agua y desagüe a un especialista del ramo.

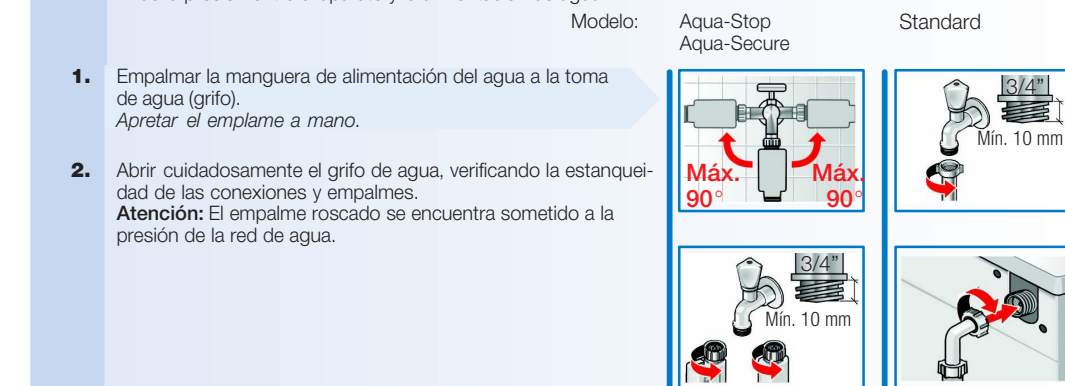
Alimentación de agua

La manguera de alimentación de agua:

¡Atención! ¡No doblar, aplastar, modificar o cortar! (la resistencia mecánica de la misma puede quedar mermada).

La presión óptima de la red de agua: 100-1000 kPa (1-10 bar)

- Estando abierto el grifo de agua a tope, deberán salir en un minuto aproximadamente 8 litros de agua.
- En caso de que la presión de red del agua fuera superior a este valor, hay que intercalar una válvula reductora de la presión entre el aparato y la alimentación de agua.



Desagüe del aparato

La manguera de desagüe:

¡Atención! No doblar ni estirar o alargar.

Distancia de la salida de desagüe respecto al suelo:

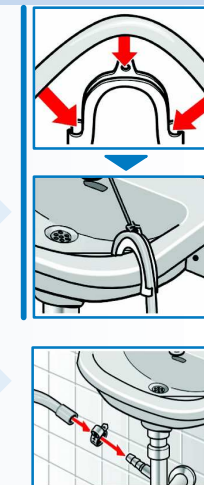
- mín 60 cm - máx. 100 cm

En caso de efectuar el desagüe a través de un lavabo:

¡Atención! Asegurarse de que la manguera de evacuación no pueda desplazarse de su sitio. ¡Atención! Cerciorarse de que el tapón del lavabo no esté colocado. Al desaguar la máquina, comprobar que el agua desagüe rápidamente. Cerciorarse de que el extremo de la manguera de evacuación no esté sumergido en el agua que se está desagüando - ¡peligro de que el agua usada vuelva a ser aspirada por la lavadora!

En caso de efectuar el desagüe a través de un sifón:

¡Atención! El empalme tiene que asegurarse con una abrazadera con Ø 24-40 mm (disponible en el comercio especializado).



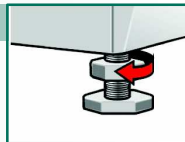
4

Nivelar el aparato

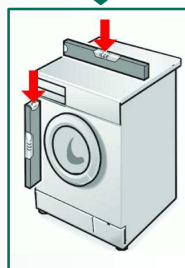
! Un fuerte nivel de ruidos, así como vibraciones o desplazamientos fortuitos del aparato durante su funcionamiento pueden ser consecuencia de una nivelación incorrecta del aparato.

Nivelar el aparato con ayuda de un nivel de burbuja.

1. Soltar la contratuerca, girándola hacia la derecha (sentido de marcha de las agujas del reloj) con ayuda de una llave.



2. Corregir la altura del aparato girando el soporte. Los cuatro soportes del aparato deberán asentarse firmemente sobre el suelo. ¡La lavadora no deberá desplazarse! Verificar si el aparato está correctamente nivelado con ayuda de un nivel de burbuja. Corregir en caso necesario.



3. Apretar firmemente la contratuerca contra el cuerpo del aparato.
– Sujetar a tal efecto el soporte, sin modificar su altura. Las contratuercas de los cuatro soportes tienen que estar firmemente apretadas contra el cuerpo del aparato.



Conexión a la red eléctrica

El aparato sólo se deberá conectar a una red eléctrica de corriente monofásica (corriente alterna) a través de una toma de corriente instalada reglamentariamente y provista de puesta a tierra.

Los valores de la tensión de conexión que figuran en la placa de características del aparato deberán coincidir con los de la red eléctrica en el lugar de emplazamiento del aparato.

Los valores de conexión, así como los fusibles necesarios, figuran en la placa de características del aparato.

Cerciorarse de que
– la toma de corriente y la clavija (enchufe) de toma de corriente del aparato son compatibles,
– los cables poseen una suficiente sección transversal,
– existe una puesta a tierra reglamentaria.

En caso de tener que sustituir el cable de conexión del aparato, encargar dicho trabajo exclusivamente a un electricista. A través del Servicio de Asistencia Técnica Oficial de la marca se puede adquirir un cable de conexión de repuesto.

No deberán usarse enchufes, tomas o acoplamientos múltiples ni tampoco cables de prolongación.

En caso de utilizar un interruptor de corriente diferencial, sólo podrá usarse uno provisto del símbolo . Sólo los interruptores de protección provistos de este símbolo aseguran el cumplimiento de las normas actuales válidas.

¡No efectuar los trabajos de conexión o desconexión del aparato a la red eléctrica teniendo las manos húmedas o mojadas! Extraer la clavija (enchufe) del aparato de la toma de corriente de la red eléctrica, sujetándola sólo por el cuerpo del enchufe.

Fabricante (véanse las instrucciones de uso)

0309/9000 440 508

5

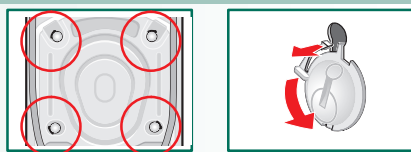
Puntos a observar al transportar la máquina (mudanzas, etc.)

1. Antes de proceder al transporte de la máquina:

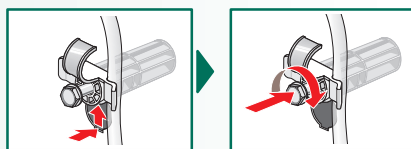
1. Cerrar la alimentación (grifo) de agua.
2. Evacuar la presión de la manguera de alimentación. -> *Instrucciones de uso, página 10*; filtro en la entrada de agua.
3. Evacuar los restos de agua que pudieran haber quedado en el interior del aparato. -> *Instrucciones de uso, página 10*; bomba de desagüe.
4. Desconectar el aparato de la red eléctrica.
5. Desmontar las mangueras de alimentación de agua y desagüe.

2. Preparar y montar los seguros de transporte:

1. Retirar las tapas.



2. Colocar las cuatro protecciones de transporte y sujetar el cable de conexión en los soportes. Apretar los tornillos.



! Tras concluir el transporte es **indispensable** retirar las protecciones de transporte. -> *Página 3*.

i Con objeto de evitar que en el próximo lavado se evacúe detergente sin haber sido usado: Verter un litro de agua en la cámara II de la cubeta del detergente y seleccionar la función **Desaguar** .

Características técnicas

Medidas (Anchura x Profundidad x Altura)	60 x 59 x 84,2 cm
Peso	69 - 83 kg <i>según modelo</i>
Conexión a la red eléctrica	Tensión nominal 220–240 V, 50 Hz Corriente nominal 10 A Potencia nominal 2000–2300 W
Presión del agua	100-1000 kPa (1-10 bar)
Programas de ensayo	según la norma IEC 60456 válida

6

Servicio de Asistencia Técnica

Antes de llamar al Servicio de Asistencia Técnica, asegúrese de que no puede solucionar la avería por sí mismo. -> *Instrucciones de uso*; Qué hacer en caso de avería ...?

De esta forma se evitará usted gastos innecesarios, dado que en estos casos, los gastos del técnico no quedan cubiertos por las prestaciones del servicio de garantía.

La dirección y el número de teléfono del Servicio de Asistencia Técnica más próximo a su domicilio, figura en el Directorio de Centros y Delegaciones Postventa adjunto. En caso de solicitar la intervención del Servicio de Asistencia Técnica, no olvide indicar el número de producto (E-Nr.) y el de fabricación (FD).

E-Nr. _____ FD _____

Número de producto Número de fabricación

Ambos números se encuentran en la placa de características del aparato, emplazada en el interior del marco de la puerta de carga abierta y en la zona enmarcada con un trazo grueso de la placa del aparato situado en la parte posterior del mismo.

Contribuya a evitar viajes y desplazamientos inútiles de nuestros técnicos señalando los números de producto y de fabricación correctos. Esto le ahorrará gastos innecesarios.

Garantía Aqua-Stop

Sólo para aparatos equipados con el sistema de seguridad antirretorno Aqua-Stop

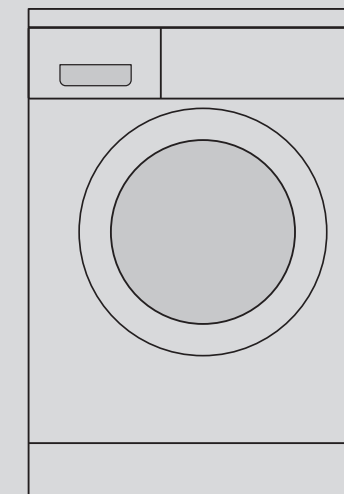
Además de los derechos de garantía respecto al distribuidor derivados del contrato de compra y de la garantía del aparato otorgada por el fabricante, concedemos una garantía adicional bajo las siguientes condiciones:

1. Resarciremos a los usuarios particulares de los daños producidos en sus hogares debidos a fallos o averías del sistema Aqua-Stop.
2. La validez de esta garantía está limitada a la vida activa del aparato.
3. Esta garantía sólo entrará en vigor en caso de que el aparato y el sistema Aqua-Stop hayan sido instalados y conectados correctamente por un técnico especializado del ramo, de conformidad a las instrucciones correspondientes del aparato, incluyendo la prolongación correcta del dispositivo Aqua-Stop (accesorio original). Nuestra garantía no incluye las tuberías y grifos defectuosos que conducen hasta el acoplamiento del sistema Aqua-Stop.
4. Los aparatos dotados del sistema Aqua-Stop no requieren durante su funcionamiento vigilancia ni controles. Tampoco hay que cerrar el grifo de agua tras concluir el funcionamiento del aparato. Tan sólo hay que cerrarlo en casos de prolongada ausencia, por ejemplo durante las vacaciones).

7

Instrucciones de montaje

ES



Lavadora

Índice

Página

	Advertencias de seguridad	1
	Volumen de suministro	1
	Posicionamiento y nivelación	1
	Longitud de las mangueras y del cable de conexión	2
	Montaje del aparato bajo encimera o integrado en mueble	2
	Retirar los seguros de transporte	3
	Conexión a la red de agua	4
	Nivelar el aparato	5
	Conexión a la red eléctrica	5
	Transporte de la máquina, por ej. en caso de mudanza	6
	Características técnicas	6
	Servicio de Asistencia Técnica	7
	Garantía Aqua-Stop	7

! ¡Léanse atentamente las presentes instrucciones antes de poner en marcha el aparato! Ténganse en cuenta asimismo las instrucciones de uso separadas del aparato. Guarde toda la documentación del aparato para un posible propietario posterior.



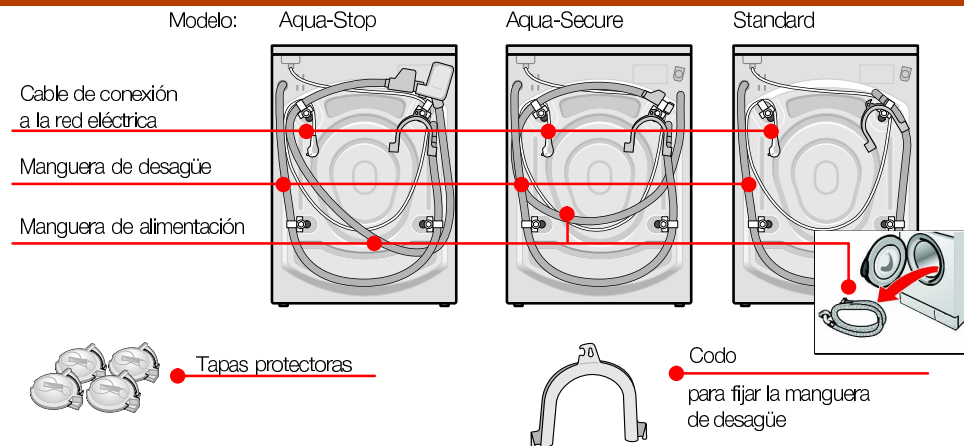
Advertencias de seguridad

- A causa del elevado peso del aparato se aconseja levantarlo con sumo cuidado.
- ¡Atención!: Las mangueras congeladas (por las bajas temperaturas del entorno) pueden quedar inservibles a causa de grietas o fisuras, o incluso estallar. Por ello no deberá instalarse la lavadora en zonas amenazadas por bajas temperaturas o en el exterior.
- El aparato puede sufrir desperfectos de consideración. ¡No levantar el aparato asíndolo por los mandos o elementos sobresalientes (por ejemplo la puerta de carga)!
- Aparte de las advertencias y consejos facilitados en las presentes instrucciones, deberán tenerse estrictamente en cuenta las advertencias e instrucciones facilitadas por las empresas locales de abastecimiento de agua y electricidad.
- En caso de duda deberá encomendarse el montaje y acoplamiento del aparato a las redes de alimentación de agua y desagüe a un especialista del ramo.
- Instalar las mangueras y los cables de conexión modo que no constituyan obstáculos.

Volumen de suministro

según el modelo concreto

La humedad o el agua residual que pudiera encontrarse en el tambor se debe a los trabajos de control final del aparato.



Según las circunstancias concretas del emplazamiento elegido para la máquina, se puede necesitar adicionalmente:

- una abrazadera de 24-40 mm de diámetro (comercio especializado), para montar en un sifón -> *Página 4;*
- Conexión a la red de agua.

Herramienta práctica

- un nivel de burbuja para nivelar la máquina

Posicionamiento y nivelación



- La posición segura y firme del aparato es imprescindible a fin de evitar su desplazamiento incontrolado durante el centrifugado.
- La superficie o emplazamiento en donde vaya a instalarse el aparato deberá ser firme y plana.
- Los revestimientos de suelos blandos no son emplazamientos adecuados para la máquina.



En caso de montar el aparato sobre un pedestal o base elevada:

- Asegurar los soportes de la lavadora con las lengüetas de sujeción *.
- * Nº de pedido WMZ 2200, WX 9756, CZ110600, Z 7080X 0.



En caso de montar el aparato sobre suelos que descansan sobre techos de vigas de madera:

- Instalar el aparato siempre en un rincón del cuarto o recinto.
- Colocarlo sobre una placa de base de madera de 30 mm de espesor, resistente al agua, atomillada al suelo.
- Asegurar los soportes de la lavadora con las lengüetas de sujeción *.
- * Para el número de pedido, véase más arriba.

Longitud de las mangueras y del cable de conexión a la red eléctrica

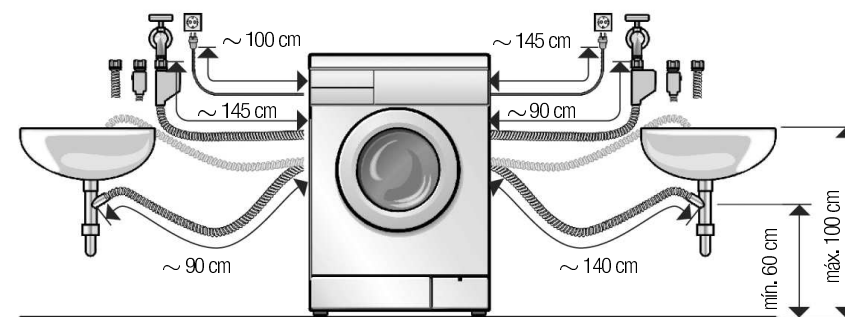
según modelo concreto



Conexión en el lateral izquierdo del aparato



Conexión en el lateral derecho del aparato



En el comercio especializado/Servicio de Asistencia Técnica Oficial de la marca se pueden adquirir las siguientes piezas:

- Prolongación para la manguera de alimentación del dispositivo de Aqua-Stop o del agua fría (aprox. 2,50 m), Nº de pedido WMZ 2380, WZ 10130, CZ11350, Z 7070X 0.
- Manguera de alimentación más larga (aprox. 2,20 m), para el modelo Estándar.

Montaje del aparato bajo encimera o integrado en mueble



Efectuar el montaje del aparato bajo encimera o integrado en mueble antes de conectarlo a la red eléctrica.



Montaje del aparato en una fila de muebles de cocina (Bajo encimera o integrado en mueble)

- Se requiere que el hueco de montaje tenga una anchura de 60 cm.
- Montar la lavadora sólo debajo de una placa encimera de trabajo de una sola pieza, fijada firmemente a los armarios adyacentes.

Montaje bajo encimera

¡Peligro de descarga eléctrica!

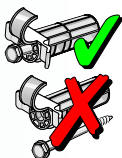


- Se requiere que el hueco de montaje tenga una anchura de 60 cm.
- Sustituir la placa protectora que incorpora el aparato por una chapa protectora* (* Nº de pedido WMZ 2420, WZ 10190). Encargar dicho trabajo a un técnico especialista del ramo.

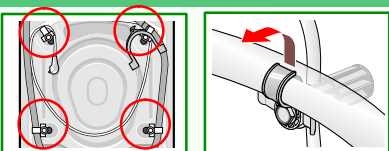
Retirar los seguros de transporte



- Antes de la puesta en marcha inicial del aparato es indispensable retirar los seguros de transporte y guardarlos en previsión de un traslado posterior (por ejemplo cambio de domicilio).
- En caso de cambio de domicilio, es igualmente indispensable montar los seguros de transporte para evitar posibles daños en la máquina. -> ¡Página 6!
- Guardar enroscados el tornillo y el casquillo.

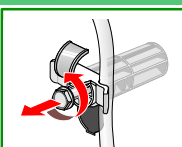


1. Retirar las mangueras y los codos de los soportes, según el modelo concreto.

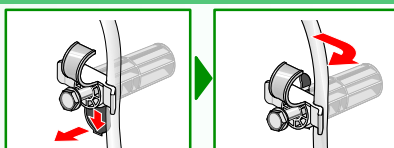


2. Aflojar los tonillos ...

... hasta que giren libremente en los casquillos.



3. Retirar completamente las cuatro protecciones de transporte y retirar el cable de conexión a la red eléctrica de los soportes de sujeción.



4. Montar las tapas protectoras en las aberturas de las protecciones de transporte.



Conexión a la red de agua

según modelo concreto



- ¡Peligro de descarga eléctrica! ¡No sumergir el dispositivo de seguridad Aqua-Stop en el agua! incorpora una válvula eléctrica.
- Para evitar fugas o daños ocasionados por el agua, es imprescindible observar las advertencias que se hacen en este capítulo.
- **Atención!**: Alimentar el aparato sólo con agua fría de uso corriente en hogares (red de agua potable). ¡No acoplar el aparato en ningún caso a una batería mezcladora sin presión de un calentador de agua!
- Usar sólo la manguera de alimentación suministrada con el aparato o adquirida en el comercio especializado. ¡No utilizar nunca una manguera usada!
- En caso de duda deberá encomendarse el montaje y acoplamiento del aparato a las redes de alimentación de agua y desagüe a un especialista del ramo.

Alimentación de agua

La manguera de alimentación de agua:

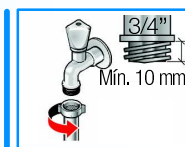
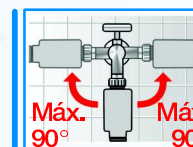
¡Atención! ¡No doblar, aplastar, modificar o cortar! (la resistencia mecánica de la misma puede quedar mermada).

La presión óptima de la red de agua: 100–1000 kPa (1–10 bar)

- Estando abierto el grifo de agua a tope, deberán salir en un minuto aproximadamente 8 litros de agua.
- En caso de que la presión de red del agua fuera superior a este valor, hay que intercalar una válvula reductora de la presión entre el aparato y la alimentación de agua.

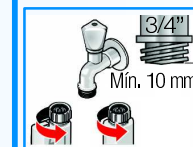
Modelo: Aqua-Stop Aqua-Secure Standard

1. Empalmar la manguera de alimentación del agua a la toma de agua (grifo). *Apretar el emplame a mano.*



2. Abrir cuidadosamente el grifo de agua, verificando la estanqueidad de las conexiones y empalmes.

Atención: El empalme roscado se encuentra sometido a la presión de la red de agua.



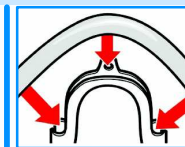
Desagüe del aparato

La manguera de desagüe:

¡Atención! No doblar ni estirar o alargar.

Distancia de la salida de desagüe respecto al suelo:

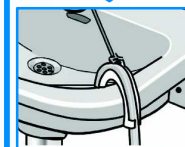
- mín 60 cm – máx. 100 cm



En caso de efectuar el desagüe a través de un lavabo:

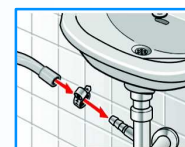
¡Atención! Asegurarse de que la manguera de evacuación no pueda desplazarse de su sitio.

¡Atención! Cerciorarse de que el tapón del lavabo no esté colocado. Al desaguar la máquina, comprobar que el agua desagüe rápidamente. Cerciorarse de que el extremo de la manguera de evacuación no esté sumergido en el agua que se está desaguando – ¡peligro de que el agua usada vuelva a ser aspirada por la lavadora!



En caso de efectuar el desagüe a través de un sifón:

¡Atención! El empalme tiene que asegurarse con una abrazadera con Ø 24–40 mm (disponible en el comercio especializado).



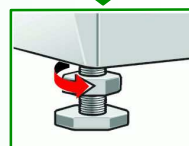
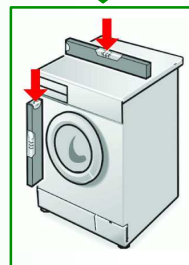
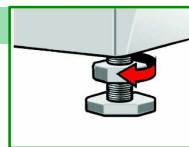
Nivelar el aparato



Un fuerte nivel de ruidos, así como vibraciones o desplazamientos fortuitos del aparato durante su funcionamiento pueden ser consecuencia de una nivelación incorrecta del aparato.



Nivelar el aparato con ayuda de un nivel de burbuja.



1. Soltar la contratuerca, girándola hacia la derecha (sentido de marcha de las agujas del reloj) con ayuda de una llave.

2. Corregir la altura del aparato girando el soporte.
Los cuatro soportes del aparato deberán asentarse firmemente sobre el suelo.
¡La lavadora no deberá desplazarse!
Verificar si el aparato está correctamente nivelado con ayuda de un nivel de burbuja.
Corregir en caso necesario.

3. Apretar firmemente la contratuerca contra el cuerpo del aparato.
- Sujetar a tal efecto el soporte, sin modificar su altura.
Las contratuercas de los cuatro soportes tienen que estar firmemente apretadas contra el cuerpo del aparato.



Conexión a la red eléctrica

El aparato sólo se deberá conectar a una red eléctrica de corriente monofásica (corriente alterna) a través de una toma de corriente instalada reglamentariamente y provista de puesta a tierra.

Los valores de la tensión de conexión que figuran en la placa de características del aparato deberán coincidir con los de la red eléctrica en el lugar de emplazamiento del aparato.

Los valores de conexión, así como los fusibles necesarios, figuran en la placa de características del aparato.

Cerciorarse de que

- la toma de corriente y la clavija (enchufe) de toma de corriente del aparato son compatibles,
- los cables poseen una suficiente sección transversal,
- existe una puesta a tierra reglamentaria.

En caso de tener que sustituir el cable de conexión del aparato, encargar dicho trabajo exclusivamente a un electricista.

A través del Servicio de Asistencia Técnica Oficial de la marca se puede adquirir un cable de conexión de repuesto.

No deberán usarse enchufes, tomas o acoplamientos múltiples ni tampoco cables de prolongación.

En caso de utilizar un interruptor de corriente diferencial, sólo podrá usarse uno provisto del símbolo . Sólo los interruptores de protección provistos de este símbolo aseguran el cumplimiento de las normas actuales válidas.

¡No efectuar los trabajos de conexión o desconexión del aparato a la red eléctrica teniendo las manos húmedas o mojadas!
Extraer la clavija (enchufe) del aparato de la toma de corriente de la red eléctrica, sujetándola sólo por el cuerpo del enchufe.

Fabricante (véanse las instrucciones de uso)

0309/9000.440.508

Puntos a observar al transportar la máquina (mudanzas, etc.)

1.

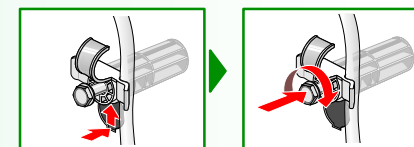
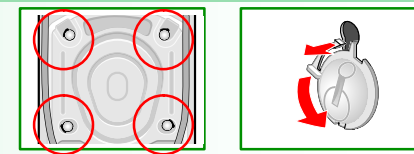
Antes de proceder al transporte de la máquina:

1. Cerrar la alimentación (grifo) de agua.
2. Evacuar la presión de la manguera de alimentación.
-> *Instrucciones de uso, página 10*; filtro en la entrada de agua.
3. Evacuar los restos de agua que pudieran haber quedado en el interior del aparato.
-> *Instrucciones de uso, página 10*; bomba de desagüe.
4. Desconectar el aparato de la red eléctrica.
5. Desmontar las mangueras de alimentación de agua y desagüe.

2.


Preparar y montar los seguros de transporte:

1. Retirar las tapas.
2. Colocar las cuatro protecciones de transporte y sujetar el cable de conexión en los soportes. Apretar los tornillos.



Tras concluir el transporte es **indispensable** retirar las protecciones de transporte. -> *Página 3.*



Con objeto de evitar que en el próximo lavado se evacúe detergente sin haber sido usado: Verter un litro de agua en la cámara II de la cubeta del detergente y seleccionar la función **Desaguar** .

Características técnicas

Medidas (Anchura x Profundidad x Altura)	60 x 59 x 84,2 cm
Peso	69 - 83 kg <i>según modelo</i>
Conexión a la red eléctrica	Tensión nominal 220-240 V, 50 Hz Corriente nominal 10 A Potencia nominal 2000-2300 W
Presión del agua	100-1000 kPa (1-10 bar)
Programas de ensayo	según la norma IEC 60456 válida

Servicio de Asistencia Técnica

Antes de llamar al Servicio de Asistencia Técnica, asegúrese de que no puede solucionar la avería por sí mismo.
-> *Instrucciones de uso:* Qué hacer en caso de avería ...?

De esta forma se evitará usted gastos innecesarios, dado que en estos casos, los gastos del técnico no quedan cubiertos por las prestaciones del servicio de garantía.

La dirección y el número de teléfono del Servicio de Asistencia Técnica más próximo a su domicilio, figura en el Directorio de Centros y Delegaciones Postventa adjunto. En caso de solicitar la intervención del Servicio de Asistencia Técnica, no olvide indicar el número de producto (E-Nr.) y el de fabricación (FD).

E-Nr. _____ FD _____

Número de producto

Número de fabricación

Ambos números se encuentran en la placa de características del aparato, emplazada en el interior del marco de la puerta de carga abierta y en la zona enmarcada con un trazo grueso de la placa del aparato situado en la parte posterior del mismo.

Contribuya a evitar viajes y desplazamientos inútiles de nuestros técnicos señalando los números de producto y de fabricación correctos. Esto le ahorrará gastos innecesarios.

Garantía Aqua-Stop

Sólo para aparatos equipados con el sistema de seguridad antirretomo Aqua-Stop

Además de los derechos de garantía respecto al distribuidor derivados del contrato de compra y de la garantía del aparato otorgada por el fabricante, concedemos una garantía adicional bajo las siguientes condiciones:

1. Resarciremos a los usuarios particulares de los daños producidos en sus hogares debidos a fallos o averías del sistema Aqua-Stop.
2. La validez de esta garantía está limitada a la vida activa del aparato.
3. Esta garantía sólo entrará en vigor en caso de que el aparato y el sistema Aqua-Stop hayan sido instalados y conectados correctamente por un técnico especializado del ramo, de conformidad a las instrucciones correspondientes del aparato, incluyendo la prolongación correcta del dispositivo Aqua-Stop (accesorio original). Nuestra garantía no incluye las tuberías y grifos defectuosos que conducen hasta el acoplamiento del sistema Aqua-Stop.
4. Los aparatos dotados del sistema Aqua-Stop no requieren durante su funcionamiento vigilancia ni controles. Tampoco hay que cerrar el grifo de agua tras concluir el funcionamiento del aparato. Tan sólo hay que cerrarlo en casos de prolongada ausencia, por ejemplo durante las vacaciones).



Indice

Página

■ Advertencias de seguridad	1
■ Volumen de suministro	1
■ Posicionamiento y nivelación	1
■ Longitud de las mangueras y del cable de conexión	2
■ Montaje del aparato bajo encimera o integrado en mueble	2
■ Retirar los seguros de transporte	3
■ Conexión a la red de agua	4
■ Nivelar el aparato	5
■ Conexión a la red eléctrica	5
■ Transporte de la máquina, por ej. en caso de mudanza	6
■ Características técnicas	6
■ Servicio de Asistencia Técnica	7
■ Garantía Aqua-Stop	7



¡Léanse atentamente las presentes instrucciones antes de poner en marcha el aparato! Ténganse en cuenta asimismo las instrucciones de uso separadas del aparato. Guarde toda la documentación del aparato para un posible propietario posterior.