

Twoja pralka

Gratulujemy – decyzji zakupu nowoczesnego urządzenia gospodarstwa domowego najwyższej jakości marki Bosch! Niniejsza pralka automatyczna wyróżnia się oszczędnością zużycia energii elektrycznej.

Każde urządzenie opuszczające nasz zakład jest starannie sprawdzane pod kątem działania i stanu.

Dalsze informacje i wybór naszych produktów przedstawiono na stronie internetowej: www.bosch-home.com lub w naszych centralnych punktach serwisowych.

Usuwanie opakowań i starych urządzeń zgodnie z wymogami ochrony środowiska

Opakowanie należy usunąć zgodnie z wymogami ochrony środowiska.

Urządzenie to jest oznakowane zgodnie z europejską dyrektywą 2002/96/EG o starych urządzeniach elektrycznych i elektronicznych (waste electrical and electronic equipment – WEEE).

Wytyczne w niej zawarte dotyczą obowiązujących w Europie zasad odbioru i utylizacji nieużytecznych urządzeń.

Treść

Strona

Użytkowanie zgodne z przeznaczeniem	1
Programy	1
Wybór i dopasowanie programu	3
Przebieg prania	3/4
Po praniu	4
Indywidualne ustawienia	5
Ważne wskazówki	6
Przebieg programów prania	7
Przepisy bezpieczeństwa pracy	8
Parametry zużycia	8
Pielęgnacja pralki	9
Wskazówki na wyświetlaczu	9
Konserwacja pralki	10
Co robić gdy	11

Użytkowanie zgodne z przeznaczeniem

- wyłącznie do użytku domowego,
- do prania tkanin przeznaczonych do prania maszynowego w wodzie,
- do użytkowania z zimną wodą pitną oraz dostępnymi w handlu środkami do pielęgnacji i prania tkanin przeznaczonych do stosowania w pralkach automatycznych.

- Nie pozwalaj dzieciom na przebywanie w pobliżu pralki!
- Nie pozwalaj zwierzętom domowym na przebywanie w pobliżu pralki!

Przygotowanie

Instalacja zgodnie z osobną instrukcją ustawienia.

Kontrola maszyny

- Nigdy nie włączać uszkodzonej maszyny!
- Poinformować punkt serwisowy o uszkodzeniu!

Włożyć wtyczkę do gniazda sieciowego

Tylko suchymi rękami!
Chwytać tylko za wtyczkę!

Odkręcić kurek dopływu wody

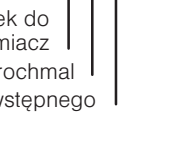
Sortowanie bielizny i wkładanie do pralki

Przestrzegać wskazówek producenta tkaniny dotyczących pielęgnacji! Według danych na metkach.
Według gatunku, koloru, stopnia zabrudzenia i temperatury prania.
Nie ładować do pralki więcej bielizny, niż ładunek maksymalny → Strona 7.



Wysypać środek pielęgnacyjny i piorący

Przestrzegać ważnych wskazówek! → Strona 6!
Wkładać do pralki na przemian duże i małe sztuki bielizny! Zamknąć drzwiczki. Przy zamykaniu drzwiczek zwrócić uwagę, paby nie przytrzasnąć bielizny pomiędzy drzwiczkami i gumowym kołnierzem.
Dozwolac środki piorące w zależności od: ilości bielizny, stopnia zabrudzenia, twardości wody (informacje na ten temat dostępne są w lokalnym Przedsiębiorstwie Wodociągowym) i danych producenta. Wlać płynny środek piorący do odpowiedniego pojemnika dozującego i włożyć do bębna.
W czasie pracy pralki: Ostrożnie otwierać szufladę dozownika!



Gęste płyny do zmiękczenia i płukania rozcieńczać wodą. Zapobiega to zatkaniu przelewu.

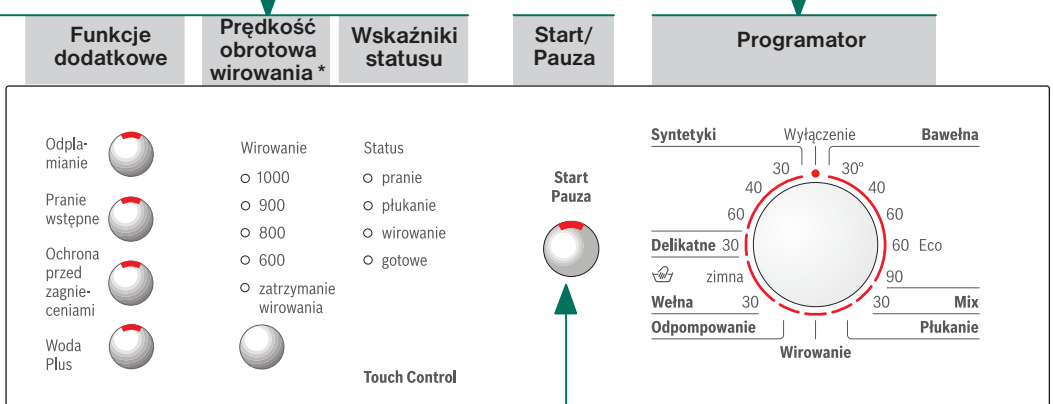
Wybór i dopasowanie programu

Funkcje dodatkowe i prędkości obrotowe wirowania - patrz ustawienia indywidualne → Strona 5.

Programy

Szczegółowy przegląd programów → Strona 7.
Prędkość obrotową wirowania można indywidualnie ustawić.

Bawełna tkaniny odporne na zużycie
Eco tkaniny odporne na zużycie
Mix różne rodzaje bielizny
Płukanie z wirowaniem końcowym
Wirowanie Dodatkowe wirowanie z możliwością do wyboru Prędkość obrotowa wirowania
Odpompowanie wody płuczającej przy zatrzymaniu wirowania (= bez wirowania końcowego)
Wełna Wełna do prania ręcznego/maszynowego
Delikatne delikatne tkaniny przeznaczone do prania
Syntetyki tkaniny syntetyczne



Wszystkie przyciski są bardzo czułe, wystarczy krótkie dotknięcie! Jeżeli przycisk opcji lub liczby obrotów wirowania zostanie przytrzymany dłużej, wtedy opcje nastawcze przelatują automatycznie!

Programator do włączenia i wyłączenia pralki oraz do wyboru programu. Programator można przekreślać w obie strony.

Pranie

Szufladka na środki piorące z komorami I, II, ☼

Drzwiczki

Panel obsługowy

Uchwyt drzwiczek

Pokrywa serwisowa

Pranie

Wyjmowanie bielizny

Otworzyć drzwiczki i wyjąć bieliznę.
Jeśli funkcja **zatrzymanie wirowania** (= bez wirowania końcowego) jest aktywna: wybrać prędkość wirowania lub ustawić programator na pozycję **Odpompowanie** lub **Wirowanie**. Nacisnąć przycisk **Start/Pauza**.
Usunąć ewentualne przypadkowe przedmioty – niebezpieczeństwo rdzewienia.

Zamknąć kurek dopływu wody

Nie jest to konieczne w przypadku modeli wyposażonych w Aqua-Stop.

Wyłączenie

Ustawić programator w pozycji **Wyłączenie**.

Koniec programu, gdy ...

... **Start/Pauza** miga i lampka **gotowe** świeci się.

Zmiana programu ...

Jeśli przez pomyłkę wybrany został niewłaściwy program:
- Ponownie wybrać program.
- Nacisnąć przycisk **Start/Pauza**.

... lub przerwanie pracy

Przy programach z wysoką temperaturą:
- Pozostawić bieliznę w pralce do ostygnięcia. Wybrać **Płukanie**.
- Nacisnąć przycisk **Start/Pauza**.
Przy programach z niższą temperaturą:
- Wybrać funkcję **Wirowanie** lub **Odpompowanie**.
- Nacisnąć przycisk **Start/Pauza**.

Indywidualne ustawienia

Liczba obrotów wirowania zależnie od modelu
Przed włączeniem lub podczas pracy wybranego programu można nastawić liczbę obrotów wirowania lub **zatrzymanie wirowania** (= bez wirowania końcowego). Skutki zależne są od stanu zaawansowania programu.
Możliwa do ustawienia maksymalna prędkość obrotowa wirowania jest zależna od modelu pralki i wybranego programu.

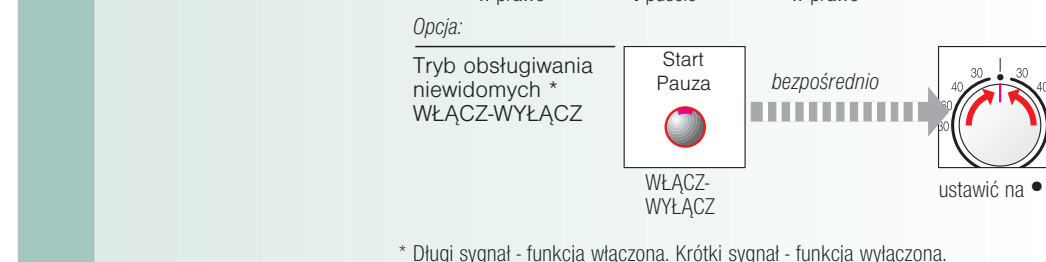
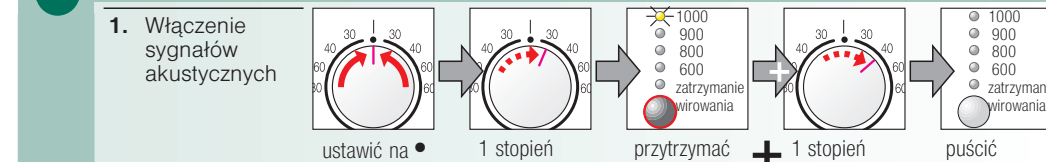
Funkcje dodatkowe

Odplamianie	Przedłużenie czasu prania dla intensywniejszego prania silnie zabrudzonej bielizny.
Pranie wstępne	Do bielizny mocno zabrudzonej. Pranie wstępne przy maks. 30 °C.
Ochrona przed zagnieceniami	Specjalny przebieg wirowania z luźniejszym ułożeniem bielizny. Łagodne wirowanie końcowe – pozostała wilgotność tkanin jest nieco podwyższona.
Woda Plus	Podwyższony poziom wody i dodatkowe płukanie, przedłużony czas prania. W przypadku zasilania bardzo miękką wodą lub dla dodatkowego polepszenia wyników płukania.

Start/Pauza

Do rozpoczęcia lub przerwania programu.

Głośność sygnałów przycisków i sygnałów informacyjnych



Ważne wskazówki

Jak prać dbając o bieliznę i pralkę

- Opróżnić kieszenie odzieży.
- Zwrócić uwagę na obecność elementów metalowych (spinacze biurowe, itp.).
- Tkaniny delikatne prać w ochronnych siatkach (np. pończochy, firanki, biustonosze z fiszbinami z drutu).
- Zamknąć zamki błyskawiczne oraz zapiąć guziki przy pościeli.
- Wyszczotkować ewentualny piasek z kieszeni i zaszywek.
- Odpiąć kółka do zawieszania firanek lub umieścić firankę w siatce ochronnej.

Przed pierwszym praniem

Nie wkładać bielizny do pralki! Odkręcić kurek dopływu wody, do komory II wlać ok. 1 litr wody i potem wysypać pół miarki środka do prania. Ustawić programator na **Syntetyki 60 °C** i nacisnąć przycisk **Start/Pauza**. Po zakończeniu programu ustawić programator na **Wyłączenie**.

Bielizna zabrudzona w różnym stopniu

lekko: Nowe tkaniny prać po raz pierwszy oddzielnie.
silnie: Włożyć do pralki mniejszą ilość bielizny. Z praniem wstępnym. Przed praniem można usunąć plamy ręcznie. Wybrać **Odplamianie**.

Namaczanie

Włożyć do bębna bieliznę jednakowego koloru
Komorę II napełnić środkiem do namaczania/środkiem piorącym zgodnie z zaleceniami producenta. Ustawić programator na **Bawełna 30 °C** oraz nacisnąć przycisk **Start/Pauza**. Po upływie 10 minut nacisnąć przycisk **Start/Pauza**. Po upływie żądanego czasu namaczania ponownie nacisnąć **Start/Pauza**, jeśli program ma być kontynuowany lub zmieniony.

Krochmalenie Prania nie poddawać uprzednio płukaniu z płynem zmiękczającym
Krochmalenie płynnym krochmalem możliwe jest we wszystkich programach. Krochmal w ilości zalecanej przez producenta wlewać do przegródki na płyn zmiękczający ☼.

Farbowanie/Odbarwianie

Farbowanie tylko na potrzeby domowe. Sól może uszkadzać stal szlachetną.
Należy przestrzegać zaleceń producenta środka barwiącego.
Nie należy odbarwiać tkanin w pralce.

Ochrona środowiska/oszczędne użytkowanie

- Wykorzystywać maksymalną ilość bielizny odpowiednią do każdego wybranego programu.
- Tkaniny normalnie zabrudzone prać bez prania wstępnego.
- Zamiast programu **Bawełna 90 °C** wybierać **Eco 60 °C**. Porównywalny efekt prania ze znacznie mniejszym zużyciem energii.
- Środek piorący dozować zgodnie z zaleceniem producenta i twardością dostępnej wody.
- Jeśli bielizna ma być suszona w suszarni, wybrać odpowiednią prędkość obrotową wirowania zgodnie z instrukcją obsługi producenta suszarki.

Programy	°C	Maks. wsad	Rodzaj bielizny	Funkcje dodatkowe; Wskazówki
Bawełna	30, 40, 60, 90 °C	4,5 kg*	Tkaniny odporne, bawełna lub len nadający się do gotowania	Odplamianie, Pranie wstępne, Ochrona przed zagnieceniami, Woda Plus
Eco	60 °C			Odplamianie, Pranie wstępne, Ochrona przed zagnieceniami, Woda Plus
Syntetyki	30, 40, 60 °C	2,5 kg*	Syntetyczne tkaniny z domieszką bawełny lub lnu, syntetyki lub włókna mieszane	Odplamianie, Pranie wstępne, Ochrona przed zagnieceniami, Woda Plus
Mix	30 °C		Tkaniny z bawełny oraz tkaniny syntetyczne	Odplamianie, Pranie wstępne, Ochrona przed zagnieceniami, Woda Plus
Delikatne	30 °C	2,0 kg	Delikatne tkaniny nadające się do prania w pralce także, jak jedwab, satyna, syntetyki lub włókna mieszane (np. franki)	Odplamianie, Pranie wstępne, Ochrona przed zagnieceniami, Woda Plus
Wełna	zimna, 30 °C		Tkaniny z wełny lub z dodatkami wełny nadające się do prania ręcznego lub w pralce	Odplamianie, Pranie wstępne, Ochrona przed zagnieceniami, Woda Plus

Programy dodatkowe
 i Czas trwania programów jest zoptymalizowany dla tkanin lekko zabrudzonych. W przypadku tkanin mocno zabrudzonych należy zredukować wkładaną ilość lub wybrać funkcję dodatkową, jak np. **Odplamianie**

Wskazówka dot. kontroli porównawczych: Programy sprawdzające kontrolują w następujący sposób: maksymalny ładunek, funkcja dodatkowa **Odplamianie**, maksymalna prędkość wirowania.

Jako **program krótki** do bawełny wybrać program **Syntetyki 40 °C** bez funkcji dodatkowej **Odplamianie** oraz maksymalną prędkość wirowania.

** Wartości te odbiegają od podanych w zależności od ciśnienia i twardości wody, temperatury wody doprowadzanej, temperatury otoczenia, rodzaju zabrudzenia, użytego środka piorącego, wahań napięcia sieciowego oraz wybranych funkcji dodatkowych.

Przepisy bezpieczeństwa pracy

- Przeczytać instrukcję obsługi oraz ustawienia i wszystkie inne informacje dodane do maszyny oraz postępować zgodnie z nimi.
- Zachować dokumenty związane z pralką dla późniejszego użytku.

Niebezpieczeństwo porażenia prądem elektrycznym!

- Wyciągać wtyczkę sieciową z gniazdka chwytając tylko za wtyczkę, nigdy nie za przewód!
- Nigdy nie dotykać wtyczki mokrymi rękami.

Śmiertelne niebezpieczeństwo!

- Przy wyluzowanych urządzeniach:
 - Wyciągnąć wtyczkę z gniazdka sieciowego.
 - Potem odciąć przewód sieciowy i usunąć razem z wtyczką.
 - Zniszczyć zamek drzwiczek.
- Dzięki temu dziecko nie może zamknąć się w pralce i narazić tym samym na niebezpieczeństwo utraty życia.

Niebezpieczeństwo uduszenia!

- Opakowania, folie i części opakowań przechowywać w miejscu niedostępnym dla dzieci.

Niebezpieczeństwo zatrucia!

- Środki piorące i pielęgnujące przechowywać w miejscu niedostępnym dla dzieci.

Niebezpieczeństwo wybuchu!

- Włożenie do pralki bielizny nasączonej środkami czyszczącymi zawierającymi rozpuszczalniki – np. wywabiacze plam lub benzyna do usuwania plam – może spowodować wybuch. Gruntownie ręcznie wypłukać części bielizny przed włożeniem do pralki.

Niebezpieczeństwo zranienia!

- Okno drzwiczek może się mocno nagrzać.
- Zachować ostrożność przy odpompowaniu gorącej wody po praniu.
- Nigdy nie stawiać na pralce.
- Nigdy nie opierać się na otwartych drzwiczkach.
- Nie wkładać rąk do bębna, jeśli jeszcze się kręci.

Parametry zużycia

Program	Funkcja dodatkowa	Ładow-ność	Prąd**	Woda**	Długość cyklu programu**
Bawełna 40 °C*	Odplamianie	4,5 kg	0,55 kWh	50 l	2:11 h
Eco 60 °C*	Odplamianie	4,5 kg	0,76 kWh	40 l	2:15 h
Bawełna 90 °C	Odplamianie	4,5 kg	1,40 kWh	59 l	2:11 h
Syntetyki 40 °C*	Odplamianie	2,5 kg	0,45 kWh	50 l	1:31 h
Syntetyki 40 °C* (nadaje się też jako Krótki program)	–	2,5 kg	0,45 kWh	40 l	0:55 h
Mix 30 °C	–	2,0 kg	0,60 kWh	30 l	0:44 h
Delikatne 30 °C	–	2,0 kg	0,20 kWh	36 l	0:32 h
Wełna 30 °C*	–	2,0 kg	0,13 kWh	30 l	0:40 h

* Ustawienie programu w celu sprawdzenia zgodności z obowiązującą normą europejską 60456.

Wskazówka dot. kontroli porównawczych: Programy sprawdzające kontrolują w następujący sposób: maksymalny ładunek, funkcja dodatkowa **Odplamianie**, maksymalna prędkość wirowania. Jako **program krótki** do bawełny wybrać program **Syntetyki 40 °C** bez funkcji dodatkowej **Odplamianie** oraz maksymalną prędkość wirowania.

** Wartości te odbiegają od podanych w zależności od ciśnienia i twardości wody, temperatury wody doprowadzanej, temperatury otoczenia, rodzaju zabrudzenia, użytego środka piorącego, wahań napięcia sieciowego oraz wybranych funkcji dodatkowych.

Pielęgnacja pralki

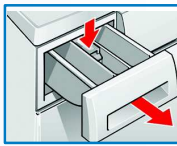
Obudowa maszyny, panel obsługowy

- Wytrzeć miękką wilgotną ściereczką.
- Nie używać ścierek, gąbek ani środków czyszczących o właściwościach szorujących (środków do czyszczenia stali nierdzewnej).
- Natychmiast usuwać pozostałości środków piorących i czyszczących.
- Czyszczenie strumieniem wody jest zabronione.

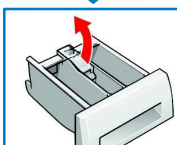
Czyszczenie szuflady dozownika ...

... jeśli znajdują się w niej resztki środka piorącego lub środka do płukania.

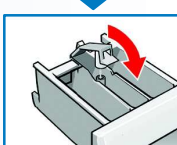
1. Wysunąć, wkład nacisnąć w dół, całkowicie wyjąć.



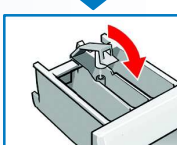
2. Wkładkę wyciągnąć do góry.



3. Wymyć w wodzie i wysuszyć.



4. Wkładkę włożyć tak, aby usłyszeć odgłos zatrasku (cylinder nałożyć na trzpień prowadzący).



5. Wsunąć szufladę dozownika.

Pozostawić szufladę dozownika otwartą, aby reszta wody mogła odparować.

Bęben pralki

Drzwiczki pralki powinny zawsze być otwarte, aby bęben mógł wyschnąć. Ślady rdzy należy usuwać środkiem czyszczącym bez chloru, nie należy stosować drucianych gąbek.

Usuwanie kamienia

W pralce nie może znajdować się bielizna!

Nie jest to konieczne przy prawidłowym dozowaniu środka piorącego. Stosować się do zaleceń producenta środka do usuwania kamienia.

Wskazówki dotyczące lampek kontrolnych

w zależności od modelu

Rozlega się sygnał akustyczny i migają lampki kontrolne dla prędkości obrotowej wirowania:

- ☀ Zamknąć prawidłowo drzwiczki, ewentualnie sprawdzić, czy w drzwiczkach nie zaczęła się bielizna.

- ☀ Zatkana pompa odprowadzająca wodę; Wyczyścić pompę odprowadzającą wodę -> **Strona 10**.
- ☀ Zatkany wąż odprowadzający wodę / rura odprowadzająca wodę; Wyczyścić przy syfonie wąż odprowadzający wodę -> **Strona 10**.

- ☀ Na dnie pralki zbiera się woda, nieszczelność urządzenia. Wezwać serwis! -> **Instrukcja ustawiania, Strona 7**.

- ☀ Odkręcić kurek dopływu wody, wąż doprowadzający wodę jest załamany/zatkany; Oczyszczyć sito -> **Strona 10**; zbyt niskie ciśnienie wody.

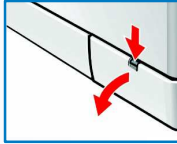
- ☀ Usterka silnika! Wezwać serwis! -> **Instrukcja ustawiania, Strona 7**.

Konserwacja pralki

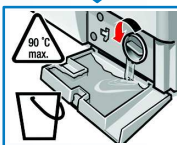
Pompa wody

Ustawić programator w pozycji **Wyłączenie** i wyciągnąć wtyczkę z gniazdka sieciowego.

1. Otworzyć i zdjąć pokrywę serwisową.



2. Ostrożnie odkręcić pokrywę pompy, aż woda zacznie odpływać. W momencie, kiedy pokrywa serwisowa jest do połowy napelniona, dokręcić pokrywę pompy i opróżnić pokrywę serwisową. Powtarzać powyższe czynności tak długo, aż woda całkowicie odpłynie.



3. Ostrożnie odkręcić pokrywę pompy (resztki wody).



4. Wyczyścić wnętrze, gwint pokrywy oraz obudowę pompy (łopatki wirnika pompy muszą się dać obracać).

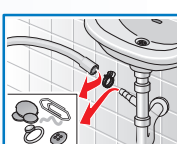
5. Włożyć pokrywę pompy na miejsce i dokręcić.

6. Wstawić pokrywę serwisową na miejsce i zamknąć.

Wąż odprowadzający wodę przy syfonie

Ustawić programator na pozycję **Wyłączenie** i wyciągnąć wtyczkę z gniazda.

1. Poluzować opaskę zaciskową, ostrożnie wyciągnąć wąż odprowadzający wodę (resztki wody).
2. Wyczyścić wąż odprowadzający wodę i króciec syfonu.
3. Włożyć wąż odprowadzający wodę w syfon i zabezpieczyć miejsce połączenia opaską zaciskową.



Sito w dopływie wody

Pozbawienie ciśnienia wody w węży dopływowym:

1. Zamknąć kurek dopływu wody!
2. Wybrać dowolny program prania (z wyjątkiem programów Wirowanie/Odpompowanie).
3. Nacisnąć przycisk **Start/Pauza**. Pozostawić program uruchomiony na ok. 40 sekund.
4. Ustawić programator w pozycji **Wyłączenie**. Wyciągnąć wtyczkę z gniazdka sieciowego.

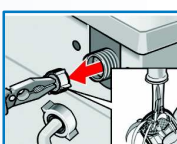
Czyszczenie sita:

1. W zależności od modelu:
 - Odkręcić wąż z zaworu wodnego.
 - Przeczyszczyć sito małą szczotką.



lub

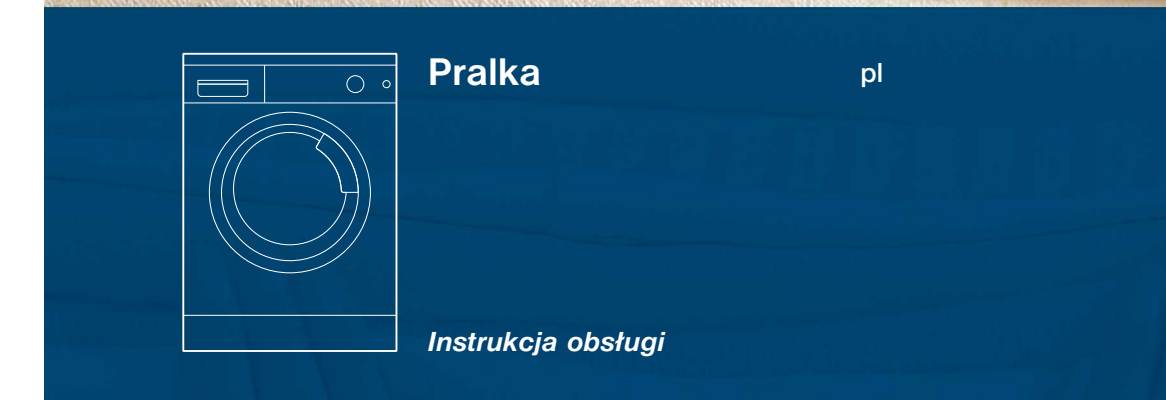
- Zdjąć wąż z tylnej ścianki pralki, Sito wyjąć obcęgami i wyczyścić.



2. Podłączyć wąż i sprawdzić szczelność.

Co robić gdy ...

- Wycieka woda.
 - Waż odprowadzający wodę przymocować prawidłowo/wymienić na nowy.
 - Dokręcić złączkę węża doprowadzającego wodę.
- Woda nie dochodzi do pralki. Środek piorący nie jest spłukiwany do bębna.
 - Naciśnięty przycisk **Start/Pauza**?
 - Czy kurek dopływu wody zakręcony?
 - Może sito jest zatkane? Oczyszczyć sito -> **Strona 10** zbyt niskie ciśnienie wody.
 - Czy wąż doprowadzający wodę nie jest załamany lub zaciśnięty?
- Nie można otworzyć drzwiczek.
 - Aktywna funkcja zabezpieczenia. Odczekać ok. 2 minuty.
 - Wybrana funkcja **zatrzymanie wirowania** (= bez wirowania końcowego)? -> **Strona 4**.
- Program nie startuje.
 - Wciśnięty przycisk **Start/Pauza**?
 - Drzwiczki zamknięte?
- Woda z pralki nie jest odprowadzana.
 - Czyszczenie pompy -> **Strona 10**.
 - Wyczyścić rurę odpływu i/lub wąż odpływowy.
- Woda nie jest widoczna w bębnie pralki.
 - Brak usterki – poziom wody poniżej obszaru widocznego.
- Wynik wirowania jest niezadowolający.
 - Prac razem małe i duże sztuki bielizny.
 - Wybrana funkcja **Ochrona przed zagnieceniami**? -> **Strona 5**.
 - Wybrana zbyt mała prędkość obrotowa? -> **Strona 3**.
- Wielokrotne wirowanie.
 - Brak usterki – zadziałał system kontroli wyważenia bębna.
- Komora nie jest całkowicie wypłukana.
 - Wyczyścić szufladę dozownika -> **Strona 9**.
- W pralce tworzą się nieprzyjemne zapachy.
 - Włączyć program gotowania **Bawełna 90 °C** bez bielizny. Zastosować zwykły środek piorący.
- Z szuflady dozownika wydobywa się piana.
 - Czy nie zastosowano zbyt dużej ilości środka piorącego? Wymieszać 1 łyżkę płynu zmiękczającego z 1 litra wody i wlać do przegródki II (*nie stosować w przypadku odzieży wierzchniej!*).
 - Przy następnym praniu zmniejszyć ilość środka piorącego.
- Bardzo głośna praca, wibracja i "chodzenie" pralki podczas wirowania.
 - Czy wszystkie nożyki są stabilnie zamocowane na podłodze? Zabezpieczenie nożyków pralki -> **Instrukcja ustawiania, Strona 5**.
 - Czy zostały usunięte wszystkie zabezpieczenia transportowe? Usunięcie zabezpieczeń transportowych -> **Instrukcja ustawiania, Strona 4**.
- Wyświetlacz/lampki kontrolne nie działają podczas pracy.
 - Zanik zasilania prądem?
 - Zadziałał bezpiecznik? Włączyć bezpiecznik/wymienić na nowy.
 - Jeśli usterka ponownie wystąpi, należy wezwać serwis.
- Cykl prania się przedłuża.
 - Brak usterki – system kontroli wyważenia bębna kilkakrotnie rozdziela bieliznę.
 - Nie jest to usterka – aktywny jest system kontroli piany -> **Strona 5**.
- Na bieliznie pozostają resztki środka piorącego.
 - Zdarza się, że środki bez zawartości fosforatu pozostawiają nierozpuszczalne w wodzie ślady.
 - Wybrać funkcję **Płukanie** lub wyszczotkować bieliznę po wypraniu.
- Jeśli usunięcie usterki we własnym zakresie nie jest możliwe lub konieczna jest naprawa pralki:
 - Ustawić programator w pozycji **Wyłączenie** i wyciągnąć wtyczkę z gniazdka sieciowego.
 - Zakręcić dopływ wody i wezwać serwis -> **Instrukcja ustawiania, Strona 7**.



Maszynę należy uruchomić dopiero po przeczytaniu niniejszej instrukcji! Należy uwzględnić także osobno dostarczoną Instrukcję ustawiania. Przestrzegaj przepisów bezpieczeństwa pracy zamieszczonych na stronie 8!

Twoja pralka

Gratulujemy – decyzji zakupu nowoczesnego urządzenia gospodarstwa domowego najwyższej jakości marki Bosch! Niniejsza pralka automatyczna wyróżnia się oszczędnością zużycia energii elektrycznej.

Każde urządzenie opuszczające nasz zakład jest starannie sprawdzane pod kątem działania i stanu.

Dalsze informacje i wybór naszych produktów przedstawiono na stronie internetowej: www.bosch-home.com lub w naszych centralnych punktach serwisowych.

Usuwanie opakowań i starych urządzeń zgodnie z wymogami ochrony środowiska

Opakowanie należy usunąć zgodnie z wymogami ochrony środowiska.

Urządzenie z jest oznakowane zgodnie z europejską dyrektywą 2002/96/EG o starych urządzeniach elektrycznych i elektronicznych (waste electrical and electronic equipment – WEEE).

Wytyczne w niej zawarte dotyczą obowiązujących w Europie zasad odbioru i utylizacji nieużytecznych urządzeń.



Treść

Strona

Użytkowanie zgodne z przeznaczeniem	1
Programy	1
Wybór i dopasowanie programu	3
Przebieg prania	3/4
Po praniu	4
Indywidualne ustawienia	5
Ważne wskazówki	6
Przegląd programów prania	7
Przepisy bezpieczeństwa pracy	8
Parametry zużycia	8
Pielęgnacja pralki	9
Wskazówki na wyświetlaczu	9
Konserwacja pralki	10
Co robić gdy	11

Użytkowanie zgodne z przeznaczeniem

- wyłącznie do użytku domowego,
- do prania tkanin przeznaczonych do prania maszynowego w wodzie,
- do użytkowania z zimną wodą pitną oraz dostępnymi w handlu środkami do pielęgnacji i prania tkanin przeznaczonych do stosowania w pralkach automatycznych.

- ⚠ - Nie pozwalać dzieciom na przebywanie w pobliżu pralki!
- ⚠ - Nie pozwalać zwierzętom domowym na przebywanie w pobliżu pralki!

Przygotowanie

⚠ Instalacja zgodnie z osobną instrukcją ustawienia.

Kontrola maszyny

- Nigdy nie włączać uszkodzonej maszyny!
- Poinformować punkt serwisowy o uszkodzeniu!

Włożyć wtyczkę do gniazka sieciowego

- ⚠ Tylko suchymi rękami!
- ⚠ Chwytać tylko za wtyczkę!

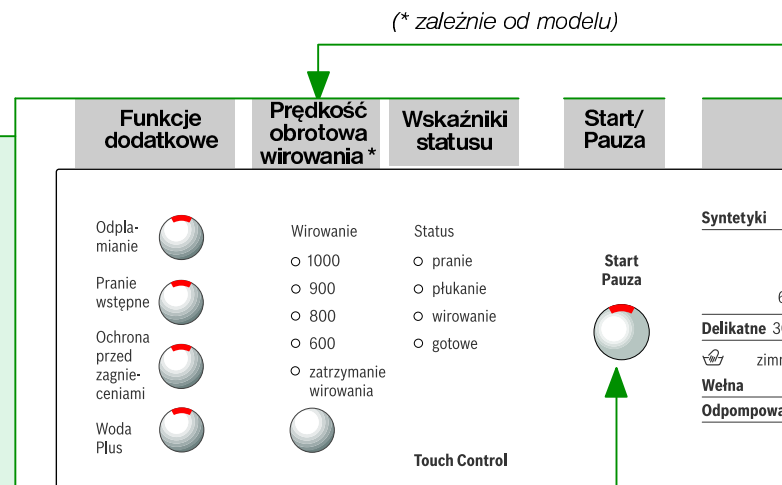
Odkręcić kurek dopływu wody

Przegródka II: środek piorący do prania głównego, środek do zmiękczenia wody, wybielacz, odplamiacz
Przegródka ☼: płyn zmiękczący, krochmal
Przegródka I: środek piorący do prania wstępnego

Programy

Szczegółowy przegląd programów → Strona 7.
 Prędkość obrotową wirowania można indywidualnie ustawić.

Bawełna tkaniny odporne na zużycie
Eco tkaniny odporne na zużycie
Mix różne rodzaje białizny
Płukanie z wirowaniem końcowym
Wirowanie Dodatkowe wirowanie z możliwością do wyboru Prędkość obrotowa wirowania
Odpompowanie wody płuczącej przy zatrzymaniu wirowania (= bez wirowania końcowego)
Wełna 🐑 Wełna do prania ręcznego/maszynowego
Delikatne delikatne tkaniny przeznaczone do prania
Syntetyki tkaniny syntetyczne



i Wszystkie przyciski są bardzo czułe, wystarczy krótkie dotknięcie! Jeżeli przycisk opcji lub liczby obrotów wirowania zostanie przytrzymany dłużej, wtedy opcje nastawcze przelatują automatycznie!

i Programy i wyłączenie programu. przekreślone

Przed pierwszym praniem
należy raz uruchomić pralkę bez bielizny → Strona 6.

Sortowanie bielizny i wkładanie do pralki

Przestrzegać wskazówek producenta tkaniny dotyczących pielęgnacji!
Według danych na metkach.
Według gatunku, koloru, stopnia zabrudzenia i temperatury prania.
Nie ładować do pralki więcej bielizny, niż ładunek maksymalny → Strona 7.

Przestrzegać ważnych wskazówek! → Strona 6!

Wkładać do pralki na przemian duże i małe sztuki bielizny!
Zamknąć drzwiczki. Przy zamykaniu drzwiczek zwrócić uwagę,
paby nie przytrząsnąć bielizny pomiędzy drzwiczkami
i gumowym kołnierzem.

Wsypać środek pielęgnacyjny i piorący

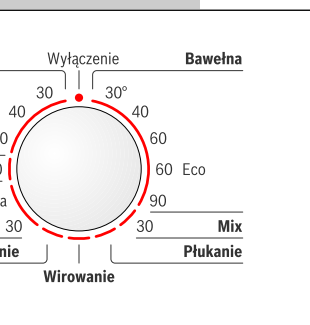
Dozować środek piorący w zależności od:
ilości bielizny, stopnia zabrudzenia, twardości wody (informacje na
ten temat dostępne są w lokalnym Przedsiębiorstwie Wodociągowym)
i danych producenta. Wlać płynny środek piorący do odpowiedniego
pojemnika dozującego i włożyć do bębna.
W czasie pracy pralki: Ostrożnie otwierać szufladę dozownika!

i Gęste płyny do zmiękczenia i płukania rozcieńczać
wodą. Zapobiega to zatkaniu przelewu.

Wybór i dopasowanie programu

Funkcje dodatkowe i prędkości
obrotowe wirowania - patrz
ustawienia indywidualne → Strona 5.

Programator



Przed włączeniem pralki
należy wybrać program i prędkość
wirowania. Programator można
używać w obie strony.

Pranie

Szufladka na środki piorące
z komorami I, II, III

Drzwiczki

Panel obsługowy

Uchwyt drzwiczek

Pokrywa serwisowa

1

2

Pranie



Wyjmowanie bielizny

Otworzyć drzwiczki i wyjąć bieliznę.

Jeśli funkcja **zatrzymanie wirowania** (= bez wirowania
końcowego) jest aktywna: wybrać prędkość wirowania lub
ustawić programator na pozycję **Odpompowanie** lub
Wirowanie. Nacisnąć przycisk **Start/Pauza**.

Usunąć ewentualne przypadkowe przedmioty –
niebezpieczeństwo rdzewienia.

Zamknąć kurek dopływu wody

Nie jest to konieczne w przypadku modeli wyposażonych
w Aqua-Stop.

Wyłączenie

Ustawić programator w pozycji **Wyłączenie**.

Koniec programu, gdy ...

... **Start/Pauza** miga i lampka **gotowe** świeci się.

Zmiana programu ...

Jeśli przez pomyłkę wybrany został niewłaściwy program:

- Ponownie wybrać program.
- Nacisnąć przycisk **Start/Pauza**.

... lub przerwanie pracy

Przy programach z wysoką temperaturą:

- Pozostawić bieliznę w pralce do ostygnięcia:
Wybrać **Płukanie**.
- Nacisnąć przycisk **Start/Pauza**.

Przy programach z niższą temperaturą:

- Wybrać funkcję **Wirowanie** lub **Odpompowanie**.
- Nacisnąć przycisk **Start/Pauza**.

Indywidualne ustawienia

Liczba obrotów wirowania zależnie od modelu

Przed włączeniem lub podczas pracy wybranego programu można nastawić liczbę obrotów wirowania lub **zatrzymanie wirowania** (= bez wirowania końcowego). Skutki zależne są od stanu zaawansowania programu.
Możliwa do ustawienia maksymalna prędkość obrotowa wirowania jest zależna od modelu pralki i wybranego programu.

Funkcje dodatkowe Patrz także Przegląd programów prania

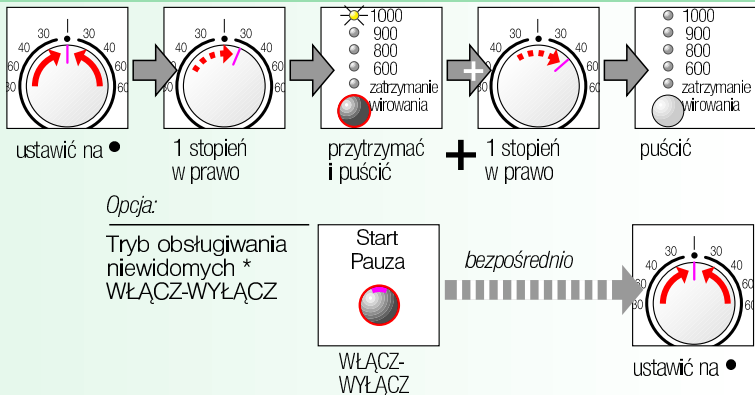
Odblamanie	Przedłużenie czasu prania dla intensywniejszego prania silnie zabrudzonej bielizny.
Pranie wstępne	Do bielizny mocno zabrudzonej. Pranie wstępne przy maks. 30 °C.
Ochrona przed zagnieceniami	Specjalny przebieg wirowania z luźniejszym ułożeniem bielizny. Łagodne wirowanie końcowe – pozostała wilgotność tkanin jest nieco podwyższona.
Woda Plus	Podwyższony poziom wody i dodatkowe płukanie, przedłużony czas prania. W przypadku zasilania bardzo miękką wodą lub dla dodatkowego polepszenia wyników płukania.

Start/Pauza

Do rozpoczęcia lub przerywania programu.

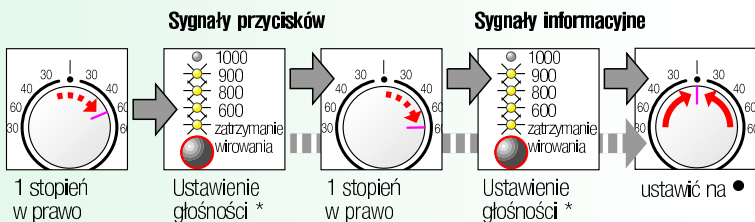
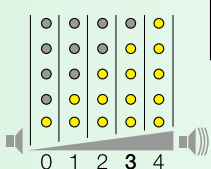
Głośność sygnałów przycisków i sygnałów informacyjnych

1. Włączenie sygnałów akustycznych



* Długi sygnał - funkcja włączona. Krótki sygnał - funkcja wyłączona.

2. Ustawienie głośności na ...



* ewentualnie należy wielokrotnie wybrać



Ważne wskazówki



Jak pracować dbając o bieliznę i pralkę

- Opróżnić kieszenie odzieży.
- Zwrócić uwagę na obecność elementów metalowych (spinacze biurowe, itp.).
- Tkaniny delikatne prać w ochronnych siatkach (np. pończochy, firanki, biustonosze z fiszbinami z drutu).
- Zamknąć zamki błyskawiczne oraz zapiąć guziki przy pościeli.
- Wyszczotkować ewentualny piasek z kieszeni i zaszywek.
- Odpiąć kółka do zawieszania firanek lub umieścić firankę w siatce ochronnej.





Przed pierwszym praniem

Nie wkładać bielizny do pralki! Odkręcić kurek dopływu wody, do komory II wlać ok. 1 litr wody i potem wysypać pół miarki środka do prania. Ustawić programator na **Syntetyki 60 °C** i nacisnąć przycisk **Start/Pauza**. Po zakończeniu programu ustawić programator na **Wyłączenie**.



Bielizna zabrudzona w różnym stopniu

- lekkie  Nowe tkaniny prać po raz pierwszy oddzielnie. Bez prania wstępnego.
- silnie  Włożyć do pralki mniejszą ilość bielizny. Z praniem wstępnym. Przed praniem można usunąć plamy ręcznie. Wybrać **Odblamanie**.



Namaczanie Włożyć do bębna bieliznę jednakowego koloru

Komorę II napełnić środkiem do namaczania/środkiem piorącym zgodnie z zaleceniami producenta. Ustawić programator na **Bawełna 30 °C** oraz nacisnąć przycisk **Start/Pauza**. Po ok. 10 minutach nacisnąć przycisk **Start/Pauza**. Po upływie żądanego czasu namaczania ponownie nacisnąć **Start/Pauza**, jeśli program ma być kontynuowany lub zmieniony.



Krochmalenie Prania nie poddawać uprzednio płukaniu z płynem zmiękczającym

Krochmalenie płynnym krochmalem możliwe jest we wszystkich programach. Krochmal w ilości zalecanej przez producenta wlewać do przegródki na płyn zmiękczający.



Farbowanie/Odbarwianie

Farbowanie tylko na potrzeby domowe. Sól może uszkadzać stal szlachetną. Należy przestrzegać zaleceń producenta środka barwiącego. **Nie** należy odbarwiać tkanin w pralce.



Ochrona środowiska/oszczędne użytkowanie

- Wykorzystywać maksymalną ilość bielizny odpowiednią do każdego wybranego programu.
- Tkaniny normalnie zabrudzone prać bez prania wstępnego.
- Zamiast programu **Bawełna 90 °C** wybierać **Eco 60 °C**. Porównywalny efekt prania ze znacznie mniejszym zużyciem energii.
- Środek piorący dozować zgodnie z zaleceniem producenta i twardością dostępnej wody.
- Jeśli bielizna ma być suszona w suszarce, wybrać odpowiednią prędkość obrotową wirowania zgodnie z instrukcją obsługi producenta suszarki.

Przeгляд programów prania

→ Przestrzegając tabeli parametrów zużycia ze str. 8 oraz wskazówek ze str. 6

Programy	°C	Maks. wsad	Rodzaj bielejzny	Funkcje dodatkowe; Wskazówki
Bawełna	30, 40, 60, 90 °C	4,5 kg*	Tkaniny odporne, bawełna lub len nadający się do gotowania	Odplamianie, Pranie wstępne, Ochrona przed zagnieceniami, Woda Plus
Eco	60 °C			Odplamianie, Pranie wstępne, Ochrona przed zagnieceniami, Woda Plus
Syntetyki	30, 40, 60 °C	2,5 kg*	Syntetyczne tkaniny z domieszką bawełny lub lnu, syntetyki lub włókna mieszane	Odplamianie, Pranie wstępne, Ochrona przed zagnieceniami, Woda Plus
Mix	30 °C		Tkaniny z bawełny oraz tkaniny syntetyczne	Odplamianie, Pranie wstępne, Ochrona przed zagnieceniami, Woda Plus, różne rodzaje bielejzny mogą być prane razem
Delikatne	30 °C	2,0 kg	Delikatne tkaniny nadające się do prania w pralce takie, jak jedwab, satyna, syntetyki lub włókna mieszane (np. firanki)	Odplamianie, Pranie wstępne, Ochrona przed zagnieceniami, Woda Plus, bez wirowania między poszczególnymi plukaniami
Wetna	zimna, 30 °C		Tkaniny z wełny lub z dodatkami wełny nadające się do prania ręcznego lub w pralce	Bardzo delikatny program zapobiegający zbieganiu się prania, dłuższe przenie w procesie prania (pranie moczny się)

Programy dodatkowe

i Czas trwania programów jest zoptymalizowany dla tkanin lekko zabrudzonych. W przypadku tkanin mocno zabrudzonych należy zredukować wkładaną ilość lub wybrać funkcje dodatkowe, jak np. **Odplamianie**.

W przypadku prania z maksymalnym ładunkiem przy użyciu programu oznaczonego * zawsze wybierać funkcję dodatkową **Odplamianie**.
Jako program krótki nadaje się idealnie - niezależnie od rodzaju bielejzny - **Syntetyki 40 °C** z maksymalną prędkością wirowania.

Programy bez prania wstępnego – środek piorący wsypano do komory II, programy z praniem wstępnym – środek piorący rozdzielić w komorę I i II.

Plukanie, Wirowanie, Odpompowanie

Robert Bosch Hausgeräte GmbH
Carl-Wery-Str. 34
81739 München / Niemcy

WLX20161PL

9000 422 458
1009

Przepisy bezpieczeństwa pracy

- Przeczytać instrukcję obsługi oraz ustawienia i wszystkie inne informacje dodane do maszyny oraz postępować zgodnie z nimi.
 - Zachować dokumenty związane z pralką dla późniejszego użytku.
- Niebezpieczeństwo porażenia prądem elektrycznym!**
- Wyciągać wtyczkę sieciową z gniazdka chwytając tylko za wtyczkę, nigdy nie za przewód!
 - Nigdy nie dotykać wtyczki mokrymi rękami.
- Śmiertelne niebezpieczeństwo!**
- Przy wysłużonych urządzeniach:
- Wyciągnąć wtyczkę z gniazdka sieciowego.
 - Potem odciąć przewód sieciowy i usunąć razem z wtyczką.
 - Zniszczyć zamek drzwiczek.
 - Dzięki temu dziecko nie może zamknąć się w pralce i narazić tym samym na niebezpieczeństwo utraty życia.
- Niebezpieczeństwo uduszenia!**
- Opakowania, folie i części opakowań przechowywać w miejscu niedostępnym dla dzieci.
- Niebezpieczeństwo zatrucia!**
- Środki piorące i pielęgnujące przechowywać w miejscu niedostępnym dla dzieci.
- Niebezpieczeństwo wybuchu!**
- Włożenie do pralki bielejzny nasączonej środkami czyszczącymi zawierającymi rozpuszczalniki – np. wybiacze płam lub benzyna do usuwania płam – może spowodować wybuch. Gruntownie ręcznie wypłukać części bielejzny przed włożeniem do pralki.
- Niebezpieczeństwo zranienia!**
- Okno drzwiczek może się mocno nagrzać.
 - Zachować ostrożność przy odpompowaniu gorącej wody po praniu.
 - Nigdy nie stawać na pralce.
 - Nigdy nie opierać się na otwartych drzwiczkach.
 - Nie wkładać rąk do bębna, jeśli jeszcze się kręci.

Parametry zużycia

Program	Funkcja dodatkowa	Ładowność	Prąd**	Woda**	Długość cyklu programu**
Bawełna 40 °C*	Odplamianie	4,5 kg	0,55 kWh	50 l	2:11 h
Eco 60 °C*	Odplamianie	4,5 kg	0,76 kWh	40 l	2:15 h
Bawełna 90 °C	Odplamianie	4,5 kg	1,40 kWh	59 l	2:11 h
Syntetyki 40 °C*	Odplamianie	2,5 kg	0,45 kWh	50 l	1:31 h
Syntetyki 40 °C* (nadaje się też jako Krótki program)	–	2,5 kg	0,45 kWh	40 l	0:55 h
Mix 30 °C	–	2,0 kg	0,60 kWh	30 l	0:44 h
Delikatne 30 °C	–	2,0 kg	0,20 kWh	36 l	0:32 h
Wełna 30 °C*	–	2,0 kg	0,13 kWh	30 l	0:40 h

- * Ustawienie programu w celu sprawdzenia zgodności z obowiązującą normą europejską 60456.
Wskazówka dot. kontroli porównawczych: Programy sprawdzające kontrolują w następujący sposób: maksymalny ładunek, funkcja dodatkowa **Odplamianie**, maksymalna prędkość wirowania. Jako **program krótki** do bawełny wybrać program **Syntetyki 40 °C** bez funkcji dodatkowej **Odplamianie** oraz maksymalną prędkość wirowania.
- ** Wartości te odbiegają od podanych w zależności od ciśnienia i twardości wody, temperatury wody doprowadzanej, temperatury otoczenia, rodzaju bielejzny, jej ilości oraz stopnia zabrudzenia, użytego środka piorącego, wahań napięcia sieciowego oraz wybranych funkcji dodatkowych.

Pielęgnacja pralki



- Niebezpieczeństwo porażenia prądem elektrycznym!
Wyciągnąć wtyczkę z gniazka sieciowego!
- Niebezpieczeństwo wybuchu! Nie stosować rozpuszczalników!

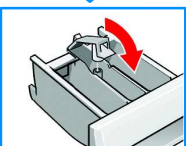
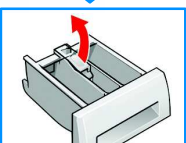
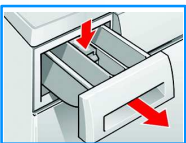
Obudowa maszyny, panel obsługowy

- Wetrzeć miękką wilgotną ściereczką.
- Nie używać ścierek, gąbek ani środków czyszczących o właściwościach szorujących (środków do czyszczenia stali nierdzewnej).
- Natychmiast usuwać pozostałości środków piorących i czyszczących.
- Czyszczenie strumieniem wody jest zabronione.

Czyszczenie szuflady dozownika ...

... jeśli znajdują się w niej resztki środka piorącego lub środka do płukania.

1. Wysunąć, wkład nacisnąć w dół, całkowicie wyjąć.
2. Wkładkę wyciągnąć do góry.
3. Wymyć w wodzie i wysuszyć.
4. Wkładkę włożyć tak, aby usłyszeć odgłos zatrzaśnięcia (cylinder nałożyć na trzpień prowadzący).
5. Wsunąć szufladę dozownika.



Pozostawić szufladę dozownika otwartą, aby reszta wody mogła odparować.

Bęben pralki

Drzwiczki pralki powinny zawsze być otwarte, aby bęben mógł wyschnąć. Ślady rdzy należy usuwać środkami czyszczącymi bez chloru, nie należy stosować drucianych gąbek.

Usuwanie kamienia

W pralce nie może znajdować się bielizna!

Nie jest to konieczne przy prawidłowym dozowaniu środka piorącego. Stosować się do zaleceń producenta środka do usuwania kamienia.

Wskazówki dotyczące lampek kontrolnych

w zależności od modelu

Rozlega się sygnał akustyczny i migają lampki kontrolne dla prędkości obrotowej wirowania:

- | | | |
|---|--|--|
| Zamknąć prawidłowo drzwiczki, ewentualnie sprawdzić, czy w drzwiczkach nie zaczepiła się bielizna. | Zatkana pompa odprowadzająca wodę; Wyczyścić pompę odprowadzającą wodę -> <i>Strona 10</i> . | Na dnie pralki zbiera się woda, nieszczelność urządzenia. Wezwać serwis! -> <i>Instrukcja ustawiania, Strona 7</i> . |
| Odkręcić kurek dopływu wody, wąż doprowadzający wodę jest załamany/zatkany; Oczyszczyć sito -> <i>Strona 10</i> ; zbyt niskie ciśnienie wody. | Wyczyścić przy syfonie wąż odprowadzający wodę -> <i>Strona 10</i> . | |

- | | |
|---|---|
| Odkręcić kurek dopływu wody, wąż doprowadzający wodę jest załamany/zatkany; Oczyszczyć sito -> <i>Strona 10</i> ; zbyt niskie ciśnienie wody. | Usterka silnika! Wezwać serwis! -> <i>Instrukcja ustawiania, Strona 7</i> . |
|---|---|

Konserwacja pralki

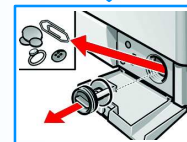
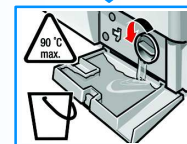
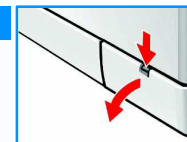


- Niebezpieczeństwo oparzenia! Odczekaj, aż woda do odprowadzenia ostygnie!
- Zamknąć kurek dopływu wody!

Pompa wody

Ustawić programator w pozycji **Wyłączenie** i wyciągnąć wtyczkę z gniazdka sieciowego.

1. Otworzyć i zdjąć pokrywę serwisową.
2. Ostrożnie odkręcić pokrywę pompy, aż woda zacznie odpływać. W momencie, kiedy pokrywa serwisowa jest do połowy napełniona, dokręcić pokrywę pompy i opróżnić pokrywę serwisową. Powtarzać powyższe czynności tak długo, aż woda całkowicie odpłynie.
3. Ostrożnie odkręcić pokrywę pompy (resztki wody).
4. Wyczyścić wnętrze, gwint pokrywy oraz obudowę pompy (łopatki wirnika pompy muszą się dać obracać).
5. Włożyć pokrywę pompy na miejsce i dokręcić.
6. Wstawić pokrywę serwisową na miejsce i zamknąć.

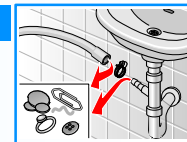


Aby zapobiec odpłynięciu środka piorącego przy następnym praniu do odpływu: do komory II włączyć litr wody i wybrać program **Odpompowanie**.

Wąż odprowadzający wodę przy syfonie

Ustawić programator na pozycję **Wyłączenie** i wyciągnąć wtyczkę z gniazda.

1. Poluzować opaskę zaciskową, ostrożnie wyciągnąć wąż odprowadzający wodę (resztki wody).
2. Wyczyścić wąż odprowadzający wodę i króciec syfonu.
3. Włożyć wąż odprowadzający wodę w syfon i zabezpieczyć miejsce połączenia opaską zaciskową.



Sito w dopływie wody

Pozbawienie ciśnienia wody w węźle dopływowym:

1. Zamknąć kurek dopływu wody!
2. Wybrać dowolny program prania (z wyjątkiem programów Wirowanie/Odpompowanie).
3. Nacisnąć przycisk **Start/Pauza**. Pozostawić program uruchomiony na ok. 40 sekund.
4. Ustawić programator w pozycji **Wyłączenie**. Wyciągnąć wtyczkę z gniazda sieciowego.

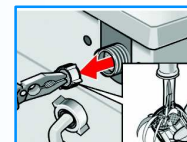
Czyszczenie sita:

1. W zależności od modelu:
- Odkręcić wąż z zaworu wodnego.
Przeczyszczyć sito małą szczotką.

lub

- Zdjąć wąż z tylnej ścianki pralki. Sito wyjąć obcęgami i wyczyścić.

2. Podłączyć wąż i sprawdzić szczelność.



Co robić gdy ...

- Wycieka woda.

 - Waż odprowadzający wodę przymocować prawidłowo/wymienić na nowy.
 - Dokręcić złączkę węża doprowadzającego wodę.
- Woda nie dochodzi do pralki. Środek piorący nie jest spłukiwany do bębna.

 - Naciśnięty przycisk **Start/Pauza**?
 - Czy kurek dopływu wody zakręcony?
 - Może sito jest zatkane? Oczyszczyć sito → *Strona 10* zbyt niskie ciśnienie wody.
 - Czy wąż doprowadzający wodę nie jest załamany lub zaciśnięty?
- Nie można otworzyć drzwiczek.


 - Aktywna funkcja zabezpieczenia. Odczekać ok. 2 minuty.
 - Wybrana funkcja **zatrzymanie wirowania** (= bez wirowania końcowego)? → *Strona 4*.
- Program nie startuje.

 - Wciśnięty przycisk **Start/Pauza**?
 - Drzwiczki zamknięte?
- Woda z pralki nie jest odprowadzana.

 - Czyszczenie pompy → *Strona 10*.
 - Wyczyścić rurę odpływu i/lub wąż odpływowy.
- Woda nie jest widoczna w bębnie pralki.

 - Brak usterki – poziom wody poniżej obszaru widocznego.
- Wynik wirowania jest niezadowalający.

 - Prać razem małe i duże sztuki bielizny.
 - Wybrana funkcja **Ochrona przed zagnieceniami**? → *Strona 5*.
 - Wybrana zbyt mała prędkość obrotowa? → *Strona 3*.
- Wielokrotne wirowanie.

 - Brak usterki – zadziałał system kontroli wyważenia bębna.
- Komora  nie jest całkowicie wypłukana.

 - Wyczyścić szufladę dozownika → *Strona 9*.
- W pralce tworzą się nieprzyjemne zapachy.

 - Włączyć program gotowania **Bawełna 90 °C** bez bielizny. Zastosować zwykły środek piorący.
- Z szuflady dozownika wydobywa się piana.

 - Czy nie zastosowano zbyt dużej ilości środka piorącego? Wymieszać 1 łyżkę płynu zmiękczającego z 1 litra wody i wlać do przegródki II (*nie stosować w przypadku odzieży wierzchniej!*).
 - Przy następnym praniu zmniejszyć ilość środka piorącego.
- Bardzo głośna praca, wibracja i "chodzenie" pralki podczas wirowania.

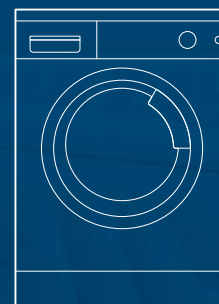
 - Czy wszystkie nóżki są stabilnie zamocowane na podłodze? Zabezpieczenie nóżek pralki → *Instrukcja ustawiania, Strona 5*.
 - Czy zostały usunięte wszystkie zabezpieczenia transportowe? Usuwanie zabezpieczeń transportowych → *Instrukcja ustawiania, Strona 4*.
- Wyświetlacz/lampki kontrolne nie działają podczas pracy.

 - Zanik zasilania prądem?
 - Zadziałał bezpiecznik? Włączyć bezpiecznik/wymienić na nowy.
 - Jeśli usterka ponownie wystąpi, należy wezwać serwis.
- Cykl prania się przedłuża.

 - Brak usterki – system kontroli wyważenia bębna kilkakrotnie rozdziela bieliznę.
 - Nie jest to usterka – aktywny jest system kontroli piany → *Strona 5*.
- Na bieliźnie pozostają resztki środka piorącego.

 - Zdarza się, że środki bez zawartości fosforatu pozostawiają nierozpuszczalne w wodzie ślady.
 - Wybrać funkcję **Płukanie** lub wyszczotkować bieliznę po wypraniu.
- Jeśli usunięcie usterki we własnym zakresie nie jest możliwe lub konieczna jest naprawa pralki:

 - Ustawić programator w pozycji **Wyłączenie** i wyciągnąć wtyczkę z gniazka sieciowego.
 - Zakręcić dopływ wody i wezwać serwis → *Instrukcja ustawiania, Strona 7*.



Pralka

pl

Instrukcja obsługi



BOSCH



Maszynę należy uruchomić dopiero po przeczytaniu niniejszej instrukcji! Należy uwzględnić także osobno dostarczoną Instrukcję ustawiania. Przestrzegać przepisów bezpieczeństwa pracy zamieszczonych na stronie 8!