

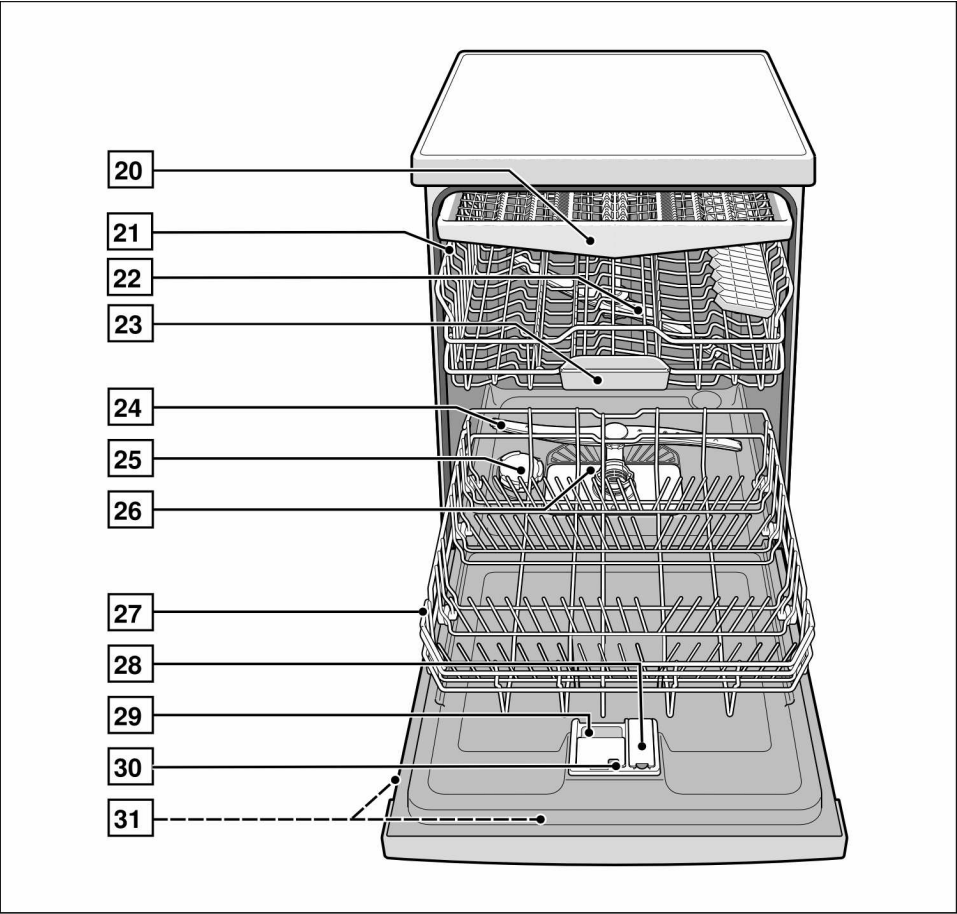
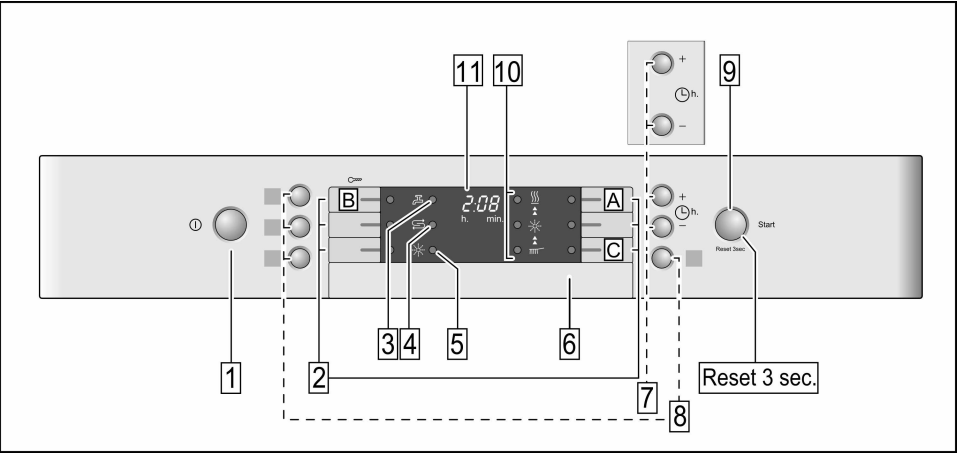
## Myčka nádobí



**BOSCH**

9000 404 988 (8811)

cs Návod k obsluze



## CS Obsah

<b>Bezpečnostní pokyny</b> .....	<b>4</b>	Intenzivní zóna .....	15
Při dodání .....	4	Extra sušení .....	15
Při instalaci .....	4	<b>Mytí nádobí</b> .....	<b>15</b>
V denním provozu .....	4	Programová data .....	15
Při dětech v domácnosti .....	4	Aquasenzor .....	15
Dětská pojistka (zablokování dvířek)	4	Zapnutí myčky nádobí .....	15
Dětská pojistka (zablokování tlačítek)	5	Ukazatel průběhu programu .....	15
Při vzniklých škodách .....	5	Ukazatel zbytkového času .....	16
Při likvidaci .....	5	Předvolba času .....	16
<b>Seznámení se s myčkou nádobí</b>	<b>6</b>	Konec programu .....	16
Ovládací panel .....	6	Vypnutí myčky nádobí .....	16
Vnitřní prostor myčky nádobí ..	6	Přerušení programu .....	16
<b>Zařízení ke změkčování vody</b>	<b>6</b>	Přerušení programu (Reset) ..	16
Nastavení .....	6	Změna programu .....	17
<b>Speciální sůl</b> .....	<b>7</b>	Intenzivní sušení .....	17
Použití speciální soli .....	7	<b>Údržba a péče</b> .....	<b>17</b>
Vypnutí ukazatele doplňování		Celkový stav spotřebiče .....	17
soli/změkčování vody .....	8	Sítka .....	18
<b>Leštidlo</b> .....	<b>8</b>	Ostříkovací ramena .....	18
Nastavení množství leštidla .....	9	Čerpadlo odpadní vody .....	19
Vypnutí ukazatele doplnění leštidla	9	<b>Zjišťování závad</b> .....	<b>19</b>
<b>Nádobí</b> .....	<b>9</b>	... při zapnutí .....	20
Není vhodné .....	9	... na myčce nádobí .....	20
Poškození sklenic a nádobí .....	9	... při nastavení .....	20
Uložení nádobí .....	10	... při mytí .....	21
Vyklizení nádobí .....	10	... na nádobí .....	21
Šálky a sklenice .....	10	<b>Zákaznický servis</b> .....	<b>22</b>
Hrnce .....	10	<b>Instalace</b> .....	<b>23</b>
Sklopné trny .....	10	Bezpečnostní pokyny .....	23
Příborová zásuvka .....	11	Dodání .....	23
Držák malých dílů .....	11	Postavení .....	23
Přestavení výšky koše .....	11	Přípojka odpadní vody .....	24
<b>Mycí prostředek</b> .....	<b>12</b>	Přípojka čerstvé vody .....	24
Plnění mycího prostředku .....	12	Elektrické připojení .....	24
<b>Přehled programů</b> .....	<b>14</b>	Demontáž .....	24
Volba programu .....	14	Přeprava .....	25
Pokyny pro srovnávací testy .....	14	Zabezpečení proti zamrznutí ..	25
<b>Přídavné funkce</b> .....	<b>15</b>	<b>Likvidace</b> .....	<b>25</b>
Úspora času (VarioSpeed) .....	15	Obal .....	25
Poloviční náplň .....	15	Staré spotřebiče .....	25
Hygiena .....	15		

## Bezpečnostní pokyny

### Při dodání

- Okamžitě zkontrolujte obal a myčku nádobí z hlediska poškození při přepravě. Neuvádějte poškozený spotřebič do provozu, nýbrž se spojte s Vaším dodavatelem.
- Zlikvidujte prosím předpisově obalový materiál.
- Obal a jeho části nepřenechávejte hrajícím si dětem. Hrozí nebezpečí udušení skládanými kartony a fóliemi.

### Při instalaci

Jak se spotřebič náležitě instaluje a připojí, si přečtěte v kapitole "Instalace".

### V denním provozu

- Používejte myčku nádobí pouze v domácnosti a pouze k uvedenému účelu: k mytí nádobí v domácnosti.
- Nesedejte si nebo nestoupejte na otevřená dvířka. Myčka nádobí se může převrátit.
- U standardních myček nádobí dbejte na to, že při přeplněných koších se myčka nádobí může převrhnout.
- Nedávejte do mycího prostoru žádné rozpouštědlo. Hrozí nebezpečí výbuchu.
- Za chodu programu otvírejte dvířka myčky nádobí velmi opatrně. Hrozí nebezpečí, že ze spotřebiče vystříkne horká voda.
- Aby se zabránilo poranění např. vlivem klopýtnutí, měla by se myčka nádobí otvírat pouze krátkodobě k naplnění nebo vyklizení.
- Dodržujte bezpečnostní upozornění, popř. pokyny k použití na obalech od mycích přípravků a leštidel.



### Varování

Nože a jiné kuchyňské náčiní s ostrými špičkami se v příborové zásuvce musí uložit do vodorovné polohy.

### Při dětech v domácnosti

- Používejte dětskou pojistku, je-li k dispozici. Přesný popis najdete vzadu v obalu.
- Nedovolte dětem, aby si hrály se spotřebičem nebo jej obsluhovaly.
- Udržujte malé děti v dostatečné vzdálenosti od mycího prostředku a leštidla. Tyto mycí prostředky mohou způsobit poleptání v ústech, hrtanu a očích nebo vést k udušení.
- Zabraňte přístupu dětí k otevřené myčce nádobí. Voda v mycím prostoru není pitná, mohla by ještě obsahovat zbytky mycího prostředku. Dbejte na to, aby děti nesahaly do záchytné misky na tablety 23. Malé prsty by se mohly přiskřípnout v zázezech.
- Jestliže je spotřebič zabudován ve vyšší poloze, dávejte při otvírání a zavírání dvířek pozor na to, aby nebyly děti přiskřípnuty nebo zmáčknuty mezi dvířka spotřebiče a níže se nacházející skříňku.

### Dětská pojistka (zablokování dvířek)

Popis dětské pojistky se nachází vzadu v obálce.

## Dětská pojistka (zablokování tlačítek)

Váš spotřebič můžete zajistit proti neúmyslnému přerušení programu (např. chybou obsluhou dětmi).

### Aktivování zablokování tlačítek:

- Spustíte požadovaný program.
- Držte tlačítko **[B]** cca 4 sek. stisknuté, až se **[L]** zobrazí na číslicovém ukazateli.

Bude-li během průběhu programu některé tlačítko stisknuté, zobrazí se **[L]** na číslicovém ukazateli. Přerušení programu (reset) není možné.

### Deaktivování zablokování tlačítek:

- Držte tlačítko **[B]** cca 4 sek. stisknuté, až na ukazateli zhasne **[L]**.

S ukončením programu (**0:00** v číslicové indikaci) je zrušeno blokování tlačítek. Při výpadku sítě zůstane blokování tlačítek zachováno. Při každém novém spuštění programu se zablokování musí opět aktivovat.

## Při vzniklých škodách

- Opravy a zásahy smějí provádět pouze odborníci. K tomuto účelu musí být spotřebič odpojen od sítě. Vytáhněte síťovou zástrčku nebo vypněte pojistkový automat. Zavřete vodovodní kohoutek.

## Při likvidaci

- Učiňte dosloužilé myčky nádobí okamžitě nepoužitelnými, aby se tím vyloučily pozdější úrazy.
- Dopravte myčku nádobí k řádné likvidaci.



## Varování

Děti se mohou v myčce nádobí zavřít (nebezpečí udušení) nebo se dostat do jiných nebezpečných situací. Z tohoto důvodu: Vytáhněte síťovou zástrčku, odřízněte síťový kabel a odstraňte jej. Zámek dvírek a dětskou pojistku (je-li k dispozici) zničte tak, aby se dvířka dále nedala zavřít.

## Seznámení se s myčkou nádobí

Vyobrazení ovládacího panelu a vnitřního prostoru myčky nádobí se nachází vpředu na obalu.

Na jednotlivé pozice bude upozorněno v textu.

### Ovládací panel

- 1 Vypínač ZAP./VYP.
- 2 Programová tlačítka \*\*
- 3 Ukazatel "Kontrola přívodu vody"
- 4 Ukazatel doplnění soli
- 5 Ukazatel doplnění leštidla
- 6 Otvírač dvířek
- 7 Časová předvolba \*
- 8 Přídavné funkce \*\*
- 9 Tlačítko START
- 10 Ukazatel průběhu programu
- 11 Číslicový ukazatel

\* podle modelu

\*\* Počet podle modelu

### Vnitřní prostor myčky nádobí

- 20 Příborová zásuvka
- 21 Horní koš na nádobí
- 22 Horní ostřikovací rameno
- 23 Záchytná miska na tablety
- 24 Dolní ostřikovací rameno
- 25 Zásobní nádržka pro speciální sůl
- 26 Sítko
- 27 Spodní koš na nádobí
- 28 Zásobní nádržka pro leštidlo
- 29 Komora pro mycí prostředek
- 30 Uzavírací zástrčka komory mycího prostředku
- 31 Typový štítek

## Zařízení ke změkčování vody

Pro dobré výsledky mytí potřebuje myčka nádobí měkkou vodu, tzn. chudou na vápno, jinak se na nádobí a vnitřních nádobách usazují bílé zbytky vápna.

Vodovodní voda s více než 7° dH (od hodnoty nastavení **H:01** se musí voda změkčovat).

Děje se to pomocí speciální soli (regenerační sůl) ve změkčovacím zařízení myčky nádobí.

Nastavení a tím potřebné množství soli je závislé na stupni tvrdosti Vaší vodovodní vody (viz tabulka).

### Nastavení

Přidávané množství soli je nastavitelné od **H:00** do **H:07**.

U nastavené hodnoty **H:00** není potřebná žádná sůl.

- Zjistěte si hodnotu tvrdosti vaší vodovodní vody. Zde vám pomůže vodárna nebo servisní služba.
  - Nastavovanou hodnotu si zjistěte v tabulce tvrdosti vody.
  - Zavřete dvířka.
  - Zapněte vypínač ZAP./VYP. **[1]**.
  - Držte stisknuté tlačítko programu **[A]** a tiskněte tlačítko START **[9]** tak dlouho, až se zobrazí číslicová indikace **H:0...**
  - Uvolněte obě tlačítka. Bliká světelná indikace tlačítka **[A]** a na číslicové indikaci se zobrazí hodnota nastavená ze závodu **H:04**.
- Pro změnu nastavení:
- Stiskněte programové tlačítko **[C]**. S každým stisknutím tlačítka se nastavovací hodnota zvýší o jeden stupeň; je-li dosaženo hodnoty **H:07**, skočí ukazatel zpět na **H:00** (vyp).
  - Stiskněte tlačítko START **[9]**. Nastavená hodnota se uloží ve spotřebiči.

## Tabulka tvrdosti vody

Hodnota tvrdosti vody °dH	Rozsah tvrdosti	mmol/l	Hodnota nastavená na spotřebiči
0 - 6	měkká	0-1,1	4:00
7 - 8	měkká	1,2-1,4	4:01
9 - 10	středně	1,5-1,8	4:02
11 - 12	středně	1,9-2,1	4:03
13 - 16	středně	2,2-2,9	4:04
17 - 21	tvrdá	3,0-3,7	4:05
22 - 30	tvrdá	3,8-5,4	4:06
31 - 50	tvrdá	5,5-8,9	4:07

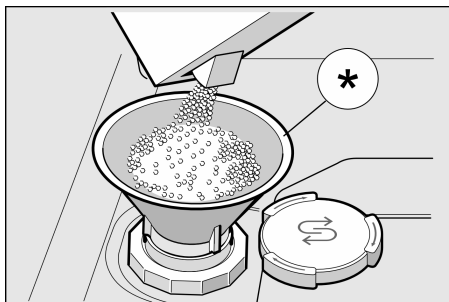
## Speciální sůl

### Použití speciální soli

Doplnění soli se musí vždy provést bezprostředně před zapnutím spotřebiče. Tím se dosáhne toho, že přetékající roztok soli se okamžitě spláchne a v myčce nádobí nemůže dojít ke korozi.

- Otevřete šroubovací uzávěr zásobníku [25].
- Naplňte nádobu vodou (nutné pouze při prvním uvedení do provozu).
- Naplňte potom speciální sůl vhodnou pro myčku nádobí (**žádnou jedlou sůl nebo tablety**).  
Při tom se vypuzuje a odtéká voda.

Jakmile se na panelu rozsvítí ukazatel doplnění soli [4], měla by se opět doplnit speciální sůl.



\* podle modelu

### Použití mycích prostředků s komponentou soli

Při použití kombinovaných mycích prostředků s komponentou soli, lze všeobecně až do tvrdosti vody 21° dH (37° fH, 26° Clarke, 3,7 mmol/l) od speciální soli upustit. Při tvrdosti vody větší než 21° dH je také zde nutno použít speciální sůl.

## Vypnutí ukazatele doplnění soli/změkčování vody

Jestliže ukazatel doplnění soli [4] ruší, (např. při použití kombinovaných mycích prostředků s komponentou soli), lze jej vypnout.

- Postupujte jak je popsáno pod bodem "Nastavení změkčovacího zařízení" a nastavte hodnotu na **H:00**. Tím jsou změkčovací zařízení a ukazatel doplnění soli vypnuté.



### Varování

- Nikdy neplňte mycí prostředek do nádoby pro speciální sůl. Zničíte tím změkčovací zařízení.
- Z důvodu ochrany před poškozením způsobeným korozí, se doplnění soli musí vždy provést bezprostředně před zapnutím spotřebiče.

## Leštidlo

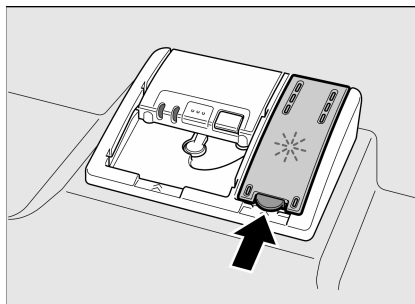
Jakmile se na ovládacím panelu rozsvítí ukazatel doplnění leštidla [5], mělo by se leštidlo doplnit.

Lešticí prostředek se v myčce používá k leštění skla a odstraňování skvrn z nádobí.

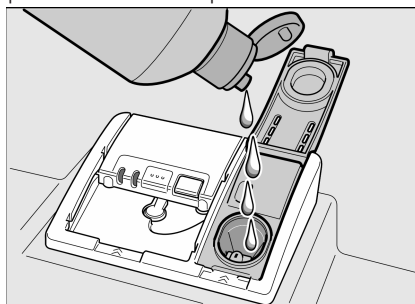
Používejte pouze lešticí přípravky pro myčky, používané v domácnosti.

Kombinovaný mycí prostředek s komponentou leštidla lze používat pouze do tvrdosti vody 21 °dH (37 °H, 26 °Clarke, 3,7 mmol/l). Při tvrdosti vody větší než 21 °dH je také zde nutné použití leštidla.

- Otevřete zásobník [28] tím, že zmáčknete a nadzvednete přílošku na víku.



- Nechejte opatrně natéct leštidlo až po značku max. na plnicím otvoru.



- Zavírejte víko, až slyšitelně zaskočí.
- Rozlité leštidlo popř. utřete hadrem, aby při příštím mycím procesu nedošlo k nadměrné tvorbě pěny.



## Nastavení množství leštidla

Přidávané množství leštidla je nastavitelné od  $r:00$  do  $r:06$ . Ze závodu je nastaven stupeň  $r:05$ .

Množství leštidla změňte pouze tehdy, pokud na nádobí zůstávají šmouhy (nastavte nižší stupeň) nebo skvrny po vodě (nastavte vyšší stupeň).

- Zavřete dvířka.
- Zapněte vypínač ZAP./VYP.  $\boxed{1}$ .
- Držte stisknuté tlačítko programu  $\boxed{A}$  a tiskněte tlačítko START  $\boxed{9}$  tak dlouho, až se zobrazí číslcová indikace  $H:0...$ .
- Uvolněte obě tlačítka. Bliká světelná indikace tlačítka  $\boxed{A}$  a na číslcové indikaci se zobrazí hodnota nastavená ze závodu  $H:04$ .
- Stiskněte tlačítko programu  $\boxed{A}$  tolikrát, až se na číslcové indikaci  $\boxed{11}$  zobrazí hodnota  $r:05$  nastavená ze závodu.

Pro změnu nastavení:

- Stiskněte programové tlačítko  $\boxed{C}$ . S každým stisknutím tlačítka se nastavovací hodnota zvýší o jeden stupeň; je-li dosaženo hodnoty  $r:06$ , skočí ukazatel zpět na  $r:00$  (vyp).
- Stiskněte tlačítko START  $\boxed{9}$ . Nastavená hodnota se uloží.

## Vypnutí ukazatele doplnění leštidla

Jestliže ukazatel doplnění leštidla  $\boxed{5}$  ruší, (např. při použití kombinovaných mycích prostředků s komponentou leštidla), lze jej vypnout.

- Postupujte jak je popsáno pod bodem "Nastavení množství leštidla" a nastavte hodnotu na  $r:00$ .

Tím se ukazatel doplnění leštidla  $\boxed{5}$  vypne.

## Nádobí

### Není vhodné

- Části příborů a nádobí ze dřeva.
- Choulostivé dekorační sklenice, uměleckooprůmyslové a antické nádobí. Tyto ozdoby nejsou odolné proti mytí v myčkách nádobí.
- Umělohmotné díly, které nejsou odolné vůči teplu.
- Měděné a cínové nádobí.
- Části nádobí znečištěné popelem, voskem, mazacím tukem nebo barvou.

Ozdoby na skle, hliníkové a stříbrné díly mohou mít při mytí sklon k zabarvení a vyblednutí. Také některé druhy skla (jako např. předměty z křišťálového skla) mohou být po mnoha mycích procesech zakalené.

### Poškození sklenic a nádobí

#### Příčiny:

- Druh skla a způsob výroby skla.
- Chemické složení mycího prostředku.
- Teplota vody mycího programu.

#### Doporučení:

- Používejte pouze sklenice a porcelán, které jsou výrobcem označené jako vhodné pro mytí v myčkách nádobí.
- Používejte mycí prostředek, který je označen jako šetřící nádobí.
- Po ukončení programu vyndejte sklo a příbory z myčky nádobí co nejdříve.

## Uložení nádobí

- Odstraňte velké zbytky jídla. Předběžné umytí pod tekoucí vodou není nutné.
- Nádobí uložte tak, aby
  - nádobí stálo spolehlivě a nemohlo se převrhnout.
  - všechny nádoby byly postaveny otvorem dolů.
  - vypouklé kusy nebo kusy s prohloubením postavte šikmo, aby voda mohla odtékat.
  - nebránilo otáčení obou ostříkovacích ramen 22 a 24.

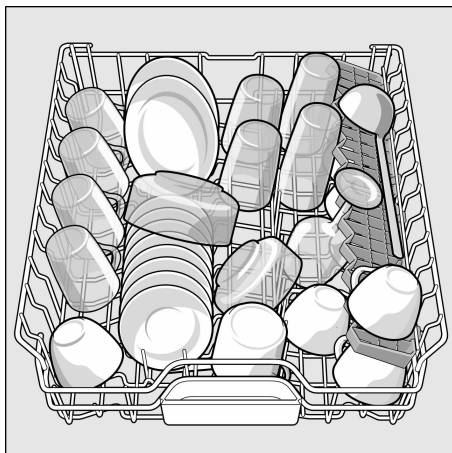
Velmi malé díly nádobí se nemají mýt v myčce nádobí, protože mohou lehce vypadnout z koše.

## Vyklizení nádobí

Aby se zabránilo odkapávání kapek vody z horního koše na nádobí ve spodním koši, doporučuje se vyprazdňovat spotřebič zdola nahoru.

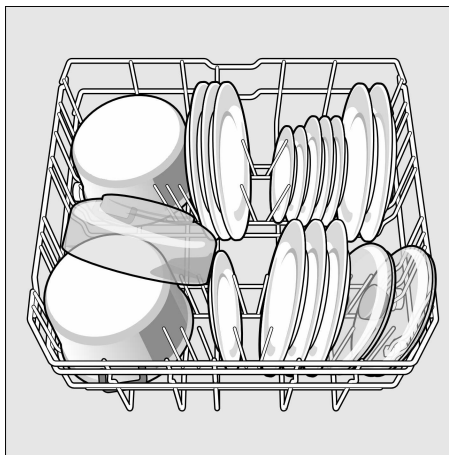
## Šálky a sklenice

Horní koš na nádobí 21



## Hrnce

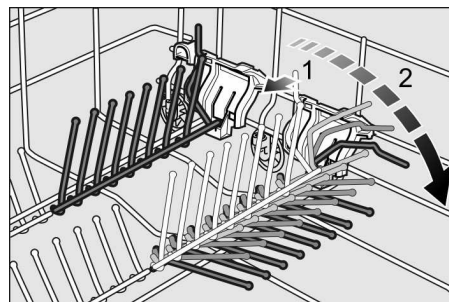
Spodní koš na nádobí 27



## Sklopné trny \*

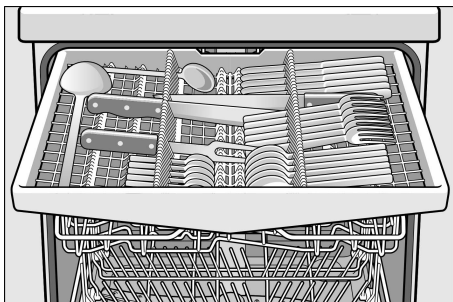
\* podle modelu

K lepšímu uspořádání hrců, mís a sklenic jsou trny sklopné.



## Příborová zásuvka

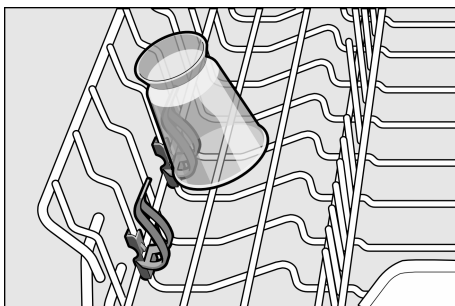
Uspořádejte příbory do příborové zásuvky [20] podle vyobrazení. Oddělené uspořádání usnadňuje vyjmutí po mytí. Zásuvku lze vyndat.



## Držák malých dílů \*

\* podle modelu

Tím lze spolehlivě přidržovat lehké umělohmotné díly jako např. pohárky, pokličky atd.



## Přestavení výšky koše

Horní koš na nádobí lze výškově přestavit do 3 stupňů, aby se buď v horním nebo ve spodním koši vytvořilo více místa.

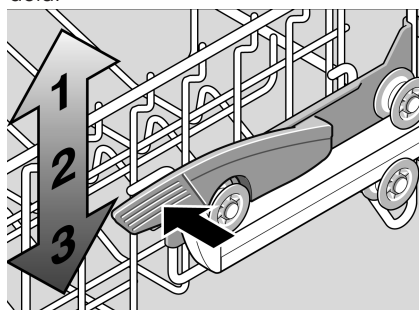
### Výška spotřebiče 81,5 cm

	Horní koš	Spodní koš
Stupeň 1 max. Ø	16 cm	30 cm
Stupeň 2 max. Ø	18,5 cm	27,5 cm
Stupeň 3 max. Ø	21 cm	25 cm

### Výška spotřebiče 86,5 cm

	Horní koš	Spodní koš
Stupeň 1 max. Ø	18 cm	33 cm
Stupeň 2 max. Ø	20,5 cm	30,5 cm
Stupeň 3 max. Ø	23 cm	28 cm

- Vytáhněte ven horní koš [21].
- Ke **spuštění** zatlačte postupně obě páčky vlevo a vpravo na vnějších stranách koše směrem dovnitř. Držte přitom koš pevně ze strany za horní okraj, aby trhavým pohybem nespadol dolů.



- Ke **zvednutí** uchopte koš na stranách na horním okraji a zvedněte jej směrem nahoru.
- Dříve než koš opět zasunete, přesvědčte se, že leží na obou stranách ve stejné výšce. Jinak se nedají zavřít dvířka myčky a horní ostřikovací rameno nemá žádné spojení k cirkulaci vody.

## Mycí prostředek

Můžete používat tablety jakož i práškové nebo tekuté mycí prostředky pro myčky nádobí, v žádném případě ale prostředky pro ruční mytí nádobí. Tablety obsahují kromě mycího prostředku často také leštidlo a sůl (3in1) a podle kombinace (4in1, 5in1 atd.) ještě přídavné komponenty jako např. ochrana skla nebo lesk nerezového nádobí. Je-li obsaženo leštidlo a sůl, odpadá zpravidla až do určitého stupně tvrdosti vody dodatečné dávkování leštidla a soli. Při vyšším stupni tvrdosti a použití samostatných mycích prostředků (práškových nebo tekutých mycích prostředků event. tablet bez leštidla a soli), se musí přidávat leštidlo a sůl. Spotřebič tyto prostředky automaticky dávkuje podle přednastavených hodnot tvrdosti vody a množství leštidla.

**Jakmile se používají kombinované mycí produkty, přizpůsobí se mycí program automaticky tak, že se vždy docílí co nejlepší výsledky mytí a sušení.**

### Tip:

Dodržování návodu k obsluze nebo pokynů na obalu mycích prostředků rozhoduje o jejich mycí schopnosti (účinnosti).

Při dalších dotazech Vám doporučujeme, abyste se obrátili na poradny výrobců mycích prostředků.

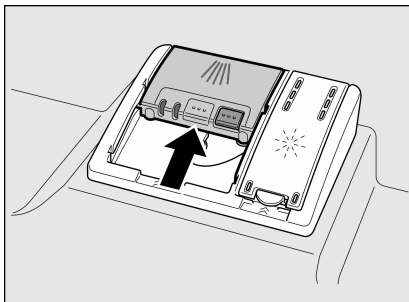
## Komora pro mycí prostředek s dávkovací pomocí

Rozdělení dávkování v komoře pro mycí prostředek [29] Vám přitom pomůže naplnit správné množství práškového nebo tekutého mycího prostředku.

spodní linie:	15 ml
prostřední linie:	25 ml
úplně naplněná:	50 ml

## Plnění mycího prostředku

- Naplňte mycí prostředek do komory [29] (vlože tabletu napříč, ne na výšku). Dávkování: viz pokyny výrobce na obalu.
- Posunutím nahoru zavírejte víko komory pro mycí prostředek, až uzávěr bezproblémově zaskočí.



Komora pro mycí prostředek se v závislosti na programu automaticky otevře v optimální časový okamžik. Práškový nebo tekutý mycí prostředek se ve spotřebiči rozdělí a rozpustí, tableta spadne do záchytné misky na tablety a dávkovaně se zde rozpustí.

### Tip:

U málo znečištěného nádobí stačí obvykle trochu menší množství mycího prostředku než je uvedeno.



### Varování

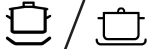
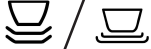



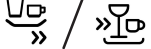
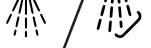
- Nepokládejte do záchytné misky na tablety **žádné** drobné díly k mytí, zabrání se tím rovnoměrnému rozpouštění tablety [23].
- Chcete-li po spuštění programu přidat nádobí, [23] **nepoužívejte záchytnou misku na tablety** jako rukojeť horního koše. Mohla by se v ní již nacházet tableta a přijmete do kontaktu s částečně rozpouštěnou tabletou.

## Pokyny

- Optimálních mycích a sušících výsledků dosáhnete použitím samostatných mycích prostředků ve spojení s odděleným použitím soli a leštidla.
- U krátkých programů nemohou tablety vlivem rozdílného chování při rozpouštění eventuálně dosáhnout plné mycí schopnosti a mohou také zůstat nerozpuštěné zbytky mycího prostředku. Pro tyto programy jsou vhodnější mycí prostředky v práškovém provedení.
- U programu “Intenzivní” (u některých modelů) je dostatečné dávkování jedné tablety. Při použití práškových mycích prostředků můžete navíc trochu mycího prostředku rozsypat na dvířka spotřebiče.
- Také když svítí ukazatel doplnění leštidla a/nebo soli, běží mycí program při použití kombinovaných mycích prostředků bezvadně (dbejte při jejich použití při tvrdosti vody větší než 21 °dH na přidání leštidla – viz kapitola “Leštidlo”).
- Chcete-li přejít z kombinovaných mycích prostředků na samostatné mycí prostředky dbejte na to, aby změkčovací zařízení a množství leštidla byly nastaveny na správnou hodnotu.
- Při použití mycích prostředků s ochranným obalem rozpustným ve vodě: Uchopte obal pouze suchýma rukama a naplňte mycí prostředek pouze do absolutně suché komory pro mycí prostředek, jinak může dojít ke slepení.

## Přehled programů

V tomto přehledu je vyobrazen max. možný počet programů. Příslušné programy Vašeho spotřebiče si, prosím, zjistěte na ovládacím panelu.

Chod	Druh nádobí a stupeň znečištění	Průběh programu	Možné přídatné funkce
Intenzivně 70° 	Hrnce, nádobí a příbory Silně znečištěné	Předmytí Mytí 70° Mezimytlí Leštění 70° Sušení	všechny
Normální 65° 	Nádobí a příbory Normálně znečištěné	Předmytí Mytí 65° Mezimytlí Leštění 65° Sušení	všechny
Auto 45°–65° 	Nádobí a příbory Normálně znečištěné	Pomocí senzoriky se optimalizuje podle znečištění.	všechny
Eco 50°  / <b>eco</b>	Nádobí a příbory Normálně znečištěné	Předmytí Mytí 50° Mezimytlí Leštění 65° Sušení	všechny
Jemně 40° 	Nádobí a příbory Lehce znečištěné	Předmytí Mytí 40° Mezimytlí Leštění 55° Sušení	Intenzivní zóna Úspora času Poloviční náplň Extra sušení
Rychle 45° 	Nádobí a příbory Lehce znečištěné	Mytí 45° Mezimytlí Leštění 55°	Extra sušení
Předmytí 	Lehce znečištěné	Předmytí	žádné

### Volba programu

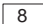
Podle druhu nádobí a stupně znečištění můžete zvolit vhodný program.

### Pokyny pro srovnávací testy

Podmínky pro srovnávací testy najdete na doplňkovém listu "Pokyny pro srovnávací testy".

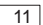
## Přídavné funkce

\* podle modelu

Jsou nastavitelné pomocí tlačítek přídavné funkce .

### Úspora času (VarioSpeed) \*

Pomocí funkce >>Úspora času<< lze podle zvoleného mycího programu zkrátit dobu chodu programu o cca 20% až 50%.

Příslušná změna doby běhu se zobrazí na číslcové indikaci . Aby se při zkrácené době běhu docílilo optimálních mycích výsledků, zvýší se spotřeba vody a energie.

### Poloviční náplň \*

Máte-li na mytí pouze malé množství nádobí (např. sklenice, šálky, talíře), můžete zapnout "poloviční náplň". Ušetří se při tom voda, energie a čas. K mytí nadávkuje do komory pro mycí prostředek trochu méně mycího prostředku než se doporučuje při kompletním naplnění spotřebiče.

### Hygiena \*

Během mycího procesu se zvýší teplota. Tím se dosáhne zvýšený hygienický stav. Tato přídavná funkce je ideální např. pro mytí prkýnek na krájení nebo kojeneckých láhví.

### Intenzivní zóna \*

Perfektní pro smíšené naplnění. Silně znečištěné hrnce a pánve můžete ve spodním koši mýt společně s normálně znečištěným nádobím v horním koši. Zesílí se ostřikovací tlak ve spodním koši, poněkud se zvýší teplota mytí.

### Extra sušení \*

Zvýšená teplota během leštění a prodloužená fáze sušení umožňuje, že také plastové díly dobře uschnou. Spotřeba energie se poněkud zvýší.

## Mytí nádobí

### Programová data

Programové údaje (hodnoty spotřeby) najdete v krátkém návodu. Vztahují se na normální podmínky a nastavenou hodnotu tvrdosti vody  $H:04$ . Rozdílné ovlivňující faktory jako např. teplota vody nebo tlak v potrubí mohou vést k odchylkám.

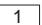
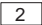
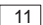
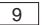
### Aquasenzor \*

\* podle modelu

Aqua-senzor je optické měřicí zařízení (světelná závora), se kterým se měří zakalení mycí vody.

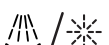
Aktivace Aqua-Senzoru probíhá specificky podle programu. Je-li aquasenzor aktivní, může se "čistá" mycí voda převzít do následující mycí lázně a spotřeba vody se sníží o 3–6 litrů. Je-li stupeň znečištění vyšší, bude voda odčerpána a nahrazena vodou čistou. V automatických programech se navíc teplota a doba chodu přizpůsobí stupni znečištění.

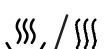
### Zapnutí myčky nádobí

- Otevřete úplně vodovodní kohout.
- Zavřete dvířka.
- Zapněte vypínač ZAP./VYP. . Bliká ukazatel naposledy zvoleného programu. Tento program zůstane navolený, nestiskne-li se jiné tlačítko programu . Na číslcové indikaci  bliká předpokládaná doba trvání programu.
- Stiskněte tlačítko START . Spustí se běh programu.

### Ukazatel průběhu programu

 Vaše nádobí se právě myje.

 Vaše nádobí se leští.

 Vaše nádobí se již suší.

## Ukazatel zbytkového času

Při volbě programu se na číslicové indikaci zobrazí zbývající doba trvání programu **11**.

Doba trvání je během programu určena tvrdostí vody, množstvím nádobí jakož i stupněm znečištění a může se měnit (v závislosti na zvoleném programu).

## Předvolba času \*

\* podle modelu

Spuštění programu můžete v hodinových krocích posunout až o 24 hodin.

- Zavřete dvířka.
- Zapněte vypínač ZAP./VYP. **1**.
- Stiskněte tlačítko **7** +, až číslicová indikace **11** skočí na **h:00**.
- Stiskněte tolikrát tlačítko **7** + nebo –, až zobrazený čas odpovídá Vaším požadavkům.
- Stiskněte tlačítko START **9**, předvolba času je aktivována.
- Ke zrušení předvolby času stiskněte tolikrát tlačítko **7** + nebo –, až se na číslicové indikaci zobrazí **h:00**.  
Až do spuštění programu můžete vaši volbu libovolně měnit.

## Konec programu

Program je ukončen, když se na číslicovém ukazateli **11** zobrazí hodnota **0:00**.

## Vypnutí myčky nádobí

Krátkou dobu po ukončení programu:

- Vypněte vypínač ZAP./VYP. **1**.
- Zavřete vodovodní kohoutek (odpadá u Aquastopu).
- Po vychladnutí vyndejte nádobí.



### Varování

Nechejte prosím dvířka k vyjmutí nádobí po ukončení programu úplně otevřená a nenechávejte je opřená. Eventuálně ještě unikající vodní pára by mohla poškodit choulostivé pracovní desky.

## Přerušení programu

- Vypněte vypínač ZAP./VYP. **1**. Světelné indikace zhasnou. Program zůstane uložen v paměti. Jestliže při teplovodní přípojce nebo ohřáté myčce nádobí byla otevřena dvířka myčky nádobí, nechejte dvířka nejprve několik minut přivřená a potom je zavřete. Jinak se vlivem expanze (přetlaku) mohou samovolně otevřít dvířka spotřebiče nebo ze spotřebiče unikat voda.
- K pokračování programu opět zapněte vypínač ZAP./VYP. **1**.

## Přerušení programu (Reset)

- Stiskněte cca 3 sek. tlačítko START **9**. Na číslicovém ukazateli **11** se zobrazí **0:00**. Průběh programu trvá cca. 1 minutu. V číslicovém zobrazení **11** se objeví **0:00**.
- Vypněte vypínač ZAP./VYP. **1**.



## Změna programu

Po stisknutí tlačítka START [9] není možná žádná změna programu.

Změna programu je možná pouze pomocí přerušení programu (Reset).

## Intenzivní sušení

Při leštění se pracuje s vyšší teplotou a tím se dosáhne zlepšeného výsledku sušení. Může se při tom nepatrně zvýšit doba běhu. (Pozor u choulostivých částí nádobí!)

- Zavřete dvířka.
- Zapněte vypínač ZAP./VYP. [1].
- Držte stisknuté tlačítko programu [A] a tiskněte tlačítko START [9] tak dlouho, až se zobrazí číslcová indikace [11] *H:0...*
- Uvolněte obě tlačítka. Bliká světelná indikace tlačítka [A] a na číslcové indikaci se zobrazí hodnota nastavená ze závodu *H:04*.
- Stiskněte tlačítko programu [A] tolikrát, až se na číslcové indikaci [11] zobrazí hodnota *d:00* nastavená ze závodu.

Pro změnu nastavení:

- Stisknutím tlačítka [C] můžete zapnout *d:01* nebo vypnout intenzivní sušení *d:00*.
- Stiskněte tlačítko START [9]. Nastavená hodnota je uložena do paměti.

## Údržba a péče

Pravidelná kontrola a údržba Vašeho spotřebiče pomáhá zabránit poruchám. Šetří to čas a předchází se tím mrzutostem.

### Celkový stav spotřebiče

- Zkontrolujte mycí prostor z hlediska usazenin tuků a vápna. Najdete-li takové usazeniny, potom:
  - Naplňte komoru mycím prostředkem. Spusťte spotřebič bez nádobí s programem s nejvyšší mycí teplotou.
- K čištění spotřebiče používejte pouze čističe/čističe pro spotřebiče, vhodné speciálně pro myčky nádobí.
- Utírejte pravidelně těsnění dvířek myčky vlhkým hadrem.

Nepoužívejte k čištění Vaší myčky nádobí nikdy parní čistič. Výrobce neručí za eventuální následné škody.

Utírejte pravidelně čelní stranu spotřebiče a panel lehce navlhčeným hadrem; stačí voda a trochu mycího prostředku.

Nepoužívejte houby s hrubým povrchem a drhnoucí čisticí prostředky, oba mohou způsobit poškrábání povrchů spotřebiče.

U nerezových spotřebičů: Vyhněte se používání savých hadříků nebo je před prvním použitím několikrát důkladně vyperte, aby se zabránilo korozi.



### Varování

Nepoužívejte nikdy čisticí prostředky pro domácnost obsahující chlór! Ohrožení zdraví!

### Speciální sůl a leštidlo

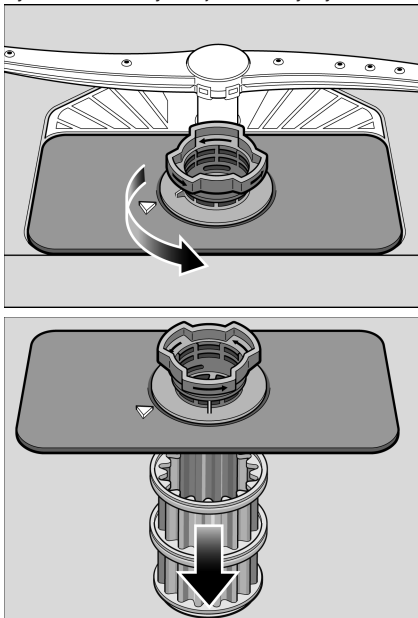
- Kontrolujte ukazatel doplnění [4] a [5]. Eventuálně doplňte sůl a/nebo leštidlo.

## Sítka

Sítka [26] zachycují před čerpadlem hrubé nečistoty v mycí vodě. Tyto nečistoty mohou sítka příležitostně ucpat.

Sítkový systém se skládá z hrubého sítko, plochého, jemného sítko a mikrosítka.

- Zkontrolujte sítka po každém mytí na zbytky pokrmů.
- Uvolněte otáčením síťový válec, podle vyobrazení a vyndejte sítkový systém.

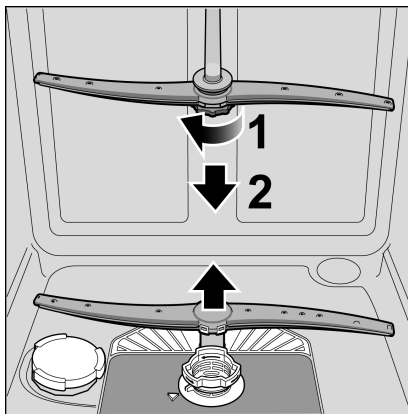


- Odstraňte eventuální zbytky a vyčistěte sítka pod tekoucí vodou.
- Namontujte opět v opačném pořadí sítkový systém a dbejte na to, aby po zavření byla označení šipkami proti sobě.

## Ostříkovací ramena

Vápno a nečistoty z mycí vody mohou zablokovat trysky a uložení ostříkovacích ramen [22] a [24].

- Kontrolujte výstupní trysky ostříkovacích ramen z hlediska ucpání.
- Odšroubujte horní ostříkovací rameno [22].
- Stáhněte nahoru spodní ostříkovací rameno [24].

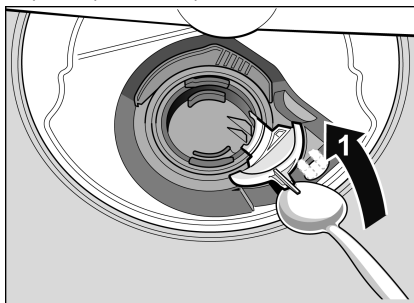


- Vyčistěte ostříkovací ramena pod tekoucí vodou.
- Upevněte opět ostříkovací ramena zaskočením, event. je pevně přišroubujte.

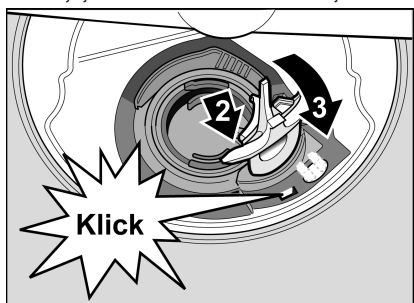
## Čerpadlo odpadní vody

Velké zbytky jídel z mycí vody, které nebyly sítka zadrženy, mohou zablokovat čerpadlo odpadní vody. Mycí voda se potom nebude odčerpávat a stojí nad sítkem. V tomto případě:

- Zásadně nejdříve odpojte spotřebič od elektrické sítě.
- Vymontujte sítka [26].
- Vyčerpejte vodu, event. si vezměte na pomoc mycí houbu.
- Pomocí lžičky (podle vyobrazení) nadzvedněte kryt čerpadla až to cvakne, potom uchopte kryt za stěnu a vytahujte nejprve směrem nahoru, až je patrný odpor a potom dopředu.



- Zkontrolujte vnitřní prostor a eventuálně odstraňte cizí tělesa.
- Umístěte kryt do původní polohy, tlačte jej směrem dolů a zaaretujte.



- Namontujte síta.

## Zjišťování závad

Podle zkušeností lze mnoho chyb, které se vyskytují v běžném provozu, odstranit vlastními silami, aniž byste museli zavolat zákaznický servis. Ušetří to náklady a zajistí, že je spotřebič opět rychle k dispozici. Následující přehled Vám má pomoci nalézt příčiny vyskytujících se závad.



### Varování

Zobrazí-li se na číslicové indikaci [11] kód chyby (**E:01 až E:30**), musí se spotřebič zásadně nejdříve odpojit od elektrické sítě a uzavřít vodovodní kohoutek.

Určité chyby (viz následující popis chyb) můžete odstranit sami, u všech ostatních chyb zavolejte prosím zákaznický servis a uveďte zobrazenou chybu **E:XX**.



### Varování

Myslete na to: Opravy smějí provádět pouze odborníci. Je-li nutná výměna některé součásti, dbejte na to, aby byly použity pouze originální náhradní díly. Neodbornými opravami nebo nepoužitím originálních dílů mohou pro uživatele vzniknout značné škody a nebezpečí.

## ... při zapnutí

- **Myčka nádobí se neuvede do provozu.**
  - Není v pořádku domovní pojistka.
  - Není zasunuta zástrčka myčky do zásuvky.
  - Nejsou správně zavřená dvířka myčky nádobí.

## ... na myčce nádobí

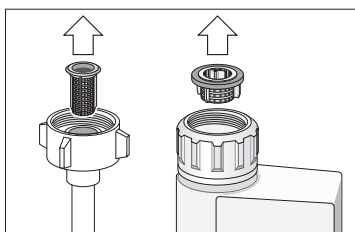
- **Dolní ostříkovací rameno se otáčí ztuha.**
  - Zablokované ostříkovací rameno.
- **Dveře se dají jen obtížně otevřít. \***
  - Dětská pojistka je aktivována. Návod k deaktivování se nachází vzadu v obálce.  
\* podle modelu
- **Dveře se nedají zavřít.**
  - Zámek dveří je přestaven. K nastavení do původní polohy zavřete dveře zvýšenou silou.

## ... při nastavení

- **Nefunguje změna nastavení, program se spustí.**
  - Bylo stisknuto nesprávné tlačítko programu. Přerušete program (viz kapitola “Přerušení programu (Reset)”) a začněte od začátku.
  - Nečekali jste na ukončení programu.
- **Víko komory mycího prostředku se nedá uzavřít.**
  - Je přeplněná komora pro mycí prostředek nebo mechanismus je zablokovaný slepenými zbytky mycího prostředku.
- **Zbytky mycího prostředku v komoře pro mycí prostředek.**
  - Komoře byla při plnění vlhká.

## ● Svítí ukazatel “Kontrola přívodu vody” 3.

- Je zavřený vodovodní kohoutek.
- Přerušení přívodu vody.
- Přívodní hadice je přelomená.
- Sítko v přívodu vody je ucpané.
  - Vypněte myčku nádobí. Vytáhněte zástrčku myčky nádobí.
  - Zavřete vodovodní kohoutek.
  - Vyčistěte sítko v přívodní hadici.



- Zajistěte elektrické napájení.
  - Otevřete vodovodní kohout.
  - Zapněte myčku nádobí.
- **Po ukončení programu zůstane stát v myčce nádobí voda.**
- **(E24)** Ucpaná nebo přelomená hadice odpadní vody.
  - **(E25)** Zablokované čerpadlo odpadní vody, není zaskočen kryt čerpadla odpadní vody (viz Údržba a ošetřování).
  - Ucpaná sítko.
  - Program ještě není ukončen. Počkejte na konec programu (na číslicovém ukazateli se zobrazí 0:00) nebo proveďte funkci “Reset”.
- **Nesvítí ukazatel doplnění soli 4 a/nebo leštidla 5.**
- Ukazatel(e) doplnění je(jsou) vypnutý(é).
  - K dispozici je dostatek soli/leštidla.

- **Svítilí ukazatel doplnění soli** 4.
- Chybí sůl.  
Doplňte speciální sůl.
- Čidlo nerozpozná tablety soli.  
Použijte jinou speciální sůl.

### ... při mytí

- **Tvoří se příliš mnoho pěny.**
  - V zásobníku leštidla je prostředek na ruční mytí.  
Rozlité leštidlo vede k nadměrné tvorbě pěny, z tohoto důvodu je prosím odstraňte hadrem.
- **V průběhu mytí se myčka nádobí zastaví.**
  - Přerušení přívodu elektrického proudu.
  - Přerušení přívodu vody.
- **Nárazový/klepající hluk při mytí.**
  - Ostřikovací rameno naráží na nádobí.
  - Nádobí není správně uloženo.
- **Tlukoucí zvuk plnicího ventilu.**
  - Je způsoben položením vodovodního potrubí a nemá vliv na funkci myčky nádobí.  
Odstranění není možné.

### ... na nádobí

- **Zbytky jídla na nádobí.**
  - Příliš těsně uspořádané nádobí, přeplněný koš na nádobí.
  - Příliš málo mycího prostředku.
  - Příliš slabý mycí program.
  - Zabráněno otáčení ostřikovacího ramena.
  - Trysky ostřikovacích ramen jsou ucpané.
  - Ucpaná sítko.
  - Sítko jsou nesprávně nasazená.
  - Zablockováno čerpadlo odpadní vody.
  - Horní koš není vpravo a vlevo nastavený na stejnou výšku.

- **Čaj nebo zbytky rtěnky nejsou úplně odstraněny.**
  - Mycí prostředek s příliš malým bělicím účinkem.
  - Příliš nízká mycí teplota.
  - Příliš málo mycího prostředku/ nevhodný mycí prostředek

- **Bílé skvrny na nádobí/sklenice zůstanou mléčné.**

Při použití mycích prostředků neobsahujících fosforečnany může při tvrdé potrubní vodě snáze docházet k tvorbě bílých usazenin na nádobí a stěnách nádobí.

- Příliš málo mycího prostředku/ nevhodný mycí prostředek.
- Zvolen příliš slabý program.
- Žádné leštidlo/příliš málo leštidla.
- Žádná sůl/příliš málo soli.
- Změkčovací zařízení je nastaveno na nesprávnou hodnotu.
- Není zašroubován uzávěr nádržky pro sůl.

Obratťe se na výrobce mycího prostředku, zejména když:

- je-li nádobí po ukončení programu velmi mokré.
- jestliže vznikají vápenaté povlaky.

- **Neprůhledné, zbarvené sklenice, neomyvatelné povlaky.**

- Nevhodný mycí prostředek.
- Sklenice nejsou odolné proti mytí v myčce nádobí.

- **Šmouhy na sklenicích a přiborech, sklenice s kovovým vzhledem (leskem).**

- Příliš mnoho leštidla.

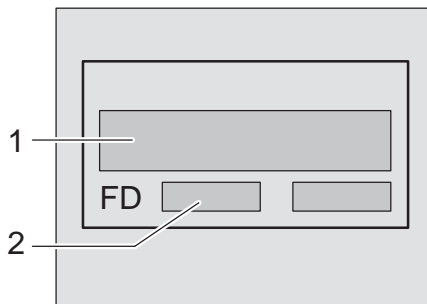
- **Zbarvení na umělohmotných dílech.**

- Příliš málo mycího prostředku/ nevhodný mycí prostředek.
- Zvolen příliš slabý program.

- **Stopy rzi na přiborech.**
  - Přístroje nejsou odolné proti rezavění.
  - Příliš vysoký obsah soli v mycí vodě, protože není pevně zašroubován uzávěr nádržky pro sůl nebo se při doplňování soli rozsypala sůl.
- **Nádobí není suché.**
  - Dvířka myčky nádobí byla otevřena příliš brzy a nádobí vyklizeno příliš rychle.
  - Byl zvolen program bez sušení.
  - Příliš málo leštidla.

## Zákaznický servis

Nepodaří-li se Vám závadu odstranit, obraťte se prosím na Vaši servisní službu. Adresu nejbližší servisní služby najdete v záručním listě. Při zavolání uveďte číslo myčky nádobí (1) a výrobní číslo FD (2), která se nacházejí na typovém štítku 31 na dveřích myčky nádobí.



### Varování

Mějte na paměti, že v případě nesprávné obsluhy nebo popsanych poruch **není také v průběhu záruční doby** návštěva servisního technika **bezplatná**.

## Instalace

K řádnému provozu musí být myčka nádobí odborně připojena. Údaje pro přívod a odtok, jakož i elektrické přípojné hodnoty musí odpovídat požadovaným kritériím, jak jsou stanovena v následujících odstavcích, popř. v montážním návodu.

Při montáži dodržujte pořadí pracovních kroků:

- Kontrola při dodání
- Instalace
- Přípojka odpadní vody
- Přípojka čerstvé vody
- Elektrické připojení

## Bezpečnostní pokyny

- Proveďte postavení a připojení podle instalačních a montážních návodů.
- Při instalaci musí být myčka nádobí odpojená od sítě.
- Zajistěte, aby zemnicí systém elektrické domovní instalace byl předpisově nainstalován.
- Elektrické podmínky připojení musí souhlasit s údaji na typovém štítku myčky nádobí.
- Bude-li síťový přívod tohoto spotřebiče poškozen, musí se vyměnit za speciální přípojku.  
Aby se zabránilo ohrožení, smí tuto přípojku vyměnit pouze zákaznický servis.
- Jestliže se má myčka nádobí vestavět do vysoké skříně, musí se tato skříň náležitě upevnit.
- Vestavné a integrovatelné myčky nádobí instalujte pouze pod spojitě pracovní desky, které jsou sešroubovány se sousedními skříňkami, aby byla zajištěna stabilita.

- Neinstalujte spotřebič v blízkosti tepelných zdrojů (otopná tělesa, zásobníky tepla, sporáky nebo jiné spotřebiče, vytvářející teplo) a nemontujte jej pod varné pole.
- Po instalaci myčky nádobí musí být zástrčka volně přístupná.
- U některých modelů:  
Plastikové pouzdro na vodní přípojce obsahuje elektrický ventil, v přívodní hadici se nacházejí napájecí vedení. Tuto hadici neřežte, neponořujte plastikové pouzdro do vody.



### Varování

Nestojí-li spotřebič ve výklenku a tím je přístupná boční stěna, musí se z bezpečnostních důvodů oblast závěsu dvírek z boku zakrýt (nebezpečí poranění). Kryty obdržíte jako zvláštní příslušenství v zákaznickém servisu nebo ve specializovaných prodejnách.

## Dodání

Vaše myčka nádobí byla v závodě důkladně přezkoušena z hlediska její bezvadné funkce. Zůstaly při tom malé vodní skvrny. Zmizí po prvním mycím cyklu.

## Postavení

Potřebné rozměry pro vestavění si převezměte z montážního návodu. Spotřebič nastavte s pomocí výškové nastavitelných nožiček do vodorovné polohy. Dbejte přitom na bezpečnou stabilitu myčky nádobí.

- Vestavné a integrované spotřebiče, které se dodatečně instalovaly jako volně stojící spotřebič, se musí zajistit proti převrnutí, např. přišroubováním na zeď nebo vestavěním pod průchozí pracovní desku, která je sešroubována se sousedními skříňkami.

- Spotřebič lze bez většiny zabudovat mezi dřevěné nebo umělohmotné stěny do kuchyňské buňky. Není-li po vestavění síťová zástrčka volně přístupná, musí být pro splnění příslušných bezpečnostních předpisů na straně instalace k dispozici všepólový odpojovač se vzdáleností kontaktů minimálně 3 mm.

### Přípojka odpadní vody

- Potřebné pracovní kroky si převezměte z montážního návodu, eventuálně namontujte sifón s odtokovým hrdlem.
- Připojte hadici odpadní vody pomocí příložených součástí na odtokové hrdlo sifónu.  
Dbejte na to, aby odtoková hadice nebyla přelomena, zmáčknuta nebo zamotaná do sebe a žádné uzavírací víčko v odtoku neomezovalo odtékání odpadní vody.

### Přípojka čerstvé vody

- Přípojku čerstvé vody připojte podle montážního návodu pomocí příložených součástí na vodovodní kohout.  
Dbejte na to, aby přípojka čerstvé vody nebyla přelomená, přimáčknutá nebo zamotaná.
- Při výměně spotřebiče se musí vždy použít nová přívodní hadice vody.

#### Tlak vody:

Minimálně 0,05 MPa (0,5 bar), maximálně 1 MPa (10 bar). Při vyšší tlaku vody musíte namontovat redukční tlakový ventil.

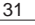

#### Přítokové množství:

minimálně 10 litrů/minutu

#### Teplota vody:

Přednostně studená voda, u teplé vody max. teplota 60 °C.

### Elektrické připojení

- Připojte spotřebič pouze na střídavé napětí v rozsahu 220 V až 240 V a 50 Hz nebo 60 Hz do předpisově nainstalované zásuvky s ochranným vodičem. Potřebné jištění viz typový štítek .
- Síťová zásuvka musí být v blízkosti spotřebiče a také po vestavění volně přístupná.
- Změny na přípojce smějí provádět pouze odborníci.
- Prodloužení síťového napájecího kabelu se smí zakoupit pouze v zákaznickém servisu.
- Při použití chrániče s chybovým proudem se smí používat pouze typ se značkou . Pouze tento zaručuje splnění současně platných předpisů.
- Spotřebič je vybaven bezpečnostním systémem proti úniku vody. Dbejte na to, že tento systém funguje **pouze** při připojení napájení proudem.

### Demontáž

Také zde dodržujte pořadí pracovních kroků.

- Odpojte spotřebič od elektrické sítě.
- Zavřete přívod vody.
- Odšroubujte přípojku odpadní a čerstvé vody.
- Vyšroubujte upevňovací šrouby pod pracovní deskou.
- Demontujte, je-li k dispozici, soklové prkno.
- Myčku nádobí vytáhněte, přitom opatrně vytahujte hadici.



## Přeprava

- Vypusťte myčku nádobí a zajistěte volné díly.  
Myčka nádobí se musí vyprázdnit pomocí následujících kroků:
  - Otevřete vodovodní kohout.
  - Zavřete dvířka.
  - Zapněte vypínač ZAP./VYP. 1.
  - Rozsvítí se ukazatelé naposledy zvoleného programu.
  - Zvolte program s nejvyšší teplotou. Na číslicovém ukazateli 11 se zobrazí předpokládaná doba trvání programu.
  - Stiskněte tlačítko START 9.
  - Spustí se běh programu.
  - Po cca 4 minutách tiskněte tlačítko START 9 tak dlouho, až se zobrazí číslicová indikace 0:0 *t*. Po cca 1 min. se na číslicové indikaci zobrazí 0:00.
  - Vypněte spotřebič 1 a zavřete vodovodní kohoutek.
- Přpravujte spotřebič pouze ve svislé poloze.  
(Tím se do řízení stroje nedostane žádná zbytková voda a nezpůsobí chybný běh programu).

## Zabezpečení proti zamrznutí

Stojí-li spotřebič v místnosti ohrožené mrazem (např. rekreační chata), musí se spotřebič úplně vypustit (viz Přeprava).

- Uzavřete vodovodní kohoutek, odšroubujte přívodní hadici a nechejte vodu vytéct.

## Likvidace

Jak obal nových spotřebičů, tak také staré spotřebiče obsahují cenné suroviny a recyklovatelné materiály.

Zlikvidujte prosím jednotlivé díly rozdělené podle druhů.

O aktuálních likvidačních možnostech se prosím informujte u Vašeho odborného prodejce nebo u Vaší obecní, popř. městské správy.

### Obal

Všechny plastové díly spotřebiče jsou označeny mezinárodně normovanou značkou (např. >PS< polystyrén). Při likvidaci spotřebiče je tím možné rozdělení podle čistých druhů plastových odpadů.

Dodržujte prosím bezpečnostní pokyny pod bodem "Při dodání".

### Staré spotřebiče

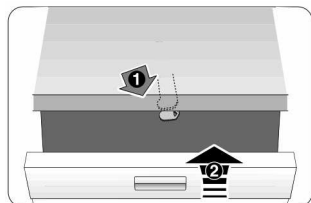
Dodržujte prosím bezpečnostní pokyny pod bodem "Při likvidaci".



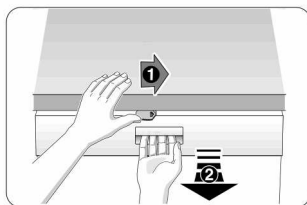
Tento spotřebič je označen podle evropské směrnice 2002/96/EC o odpadních elektrických a elektronických zařízeních (OEEZ) (waste electrical and electronic equipment – WEEE). Směrnice stanoví rámec pro vratnost a recyklaci starých spotřebičů, platný v celé EU.



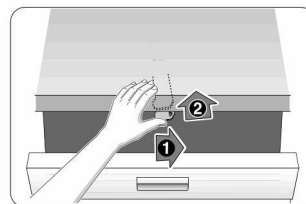
### Dětská pojistka \*



40



41

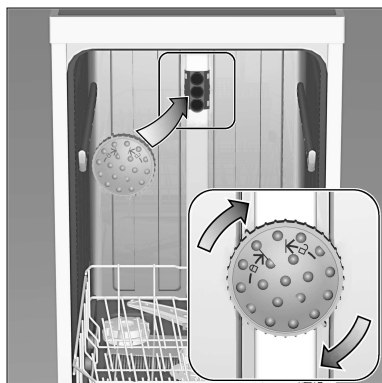


42

- 40 Zapněte dětskou pojistku.
- 41 Otevřete dvířka se zapnutou dětskou pojistkou.
- 42 Vypněte dětskou pojistku.

Při opuštění spotřebiče vždy úplně zavřete jeho dveře, protože jen tak můžete chránit Vaše děti před možným nebezpečím.

### Rozstříkovací hlava na plechy na pečení \*



Pomocí této ostříkovací hlavy můžete mýt velké plechy nebo mřížky a rovněž talíře s průměrem větším než 30 cm (talíře pro labužníky, talíře na těstoviny, servírovací talíře).

K tomu účelu vyndejte horní koš a nasadte ostříkovací hlavu tak, jak je vyobrazeno na nákresu.

Aby ostříkovací paprsek mohl zasahovat na všechny části, uspořádejte prosím plechy podle vyobrazení (max. 4 plechy na pečení a 2 mřížky).

Provozujte myčku nádobí vždy s horním košem nebo rozstříkovací hlavou na plechy na pečení!

\* u některých modelů

## Záruka AQUA-STOP

(odpadá u spotřebičů bez Aqua-Stop)

Navíc k nárokům na záruku vůči prodávajícímu vyplývajícím z kupní smlouvy a navíc k naší záruce na spotřebič, poskytneme náhradu za následujících podmínek:

1. Dojde-li vlivem chyby našeho systému Aqua-Stop ke škodě způsobené vodou, nahradíme škody soukromým uživatelům. K zabezpečení proti úniku vody **musí** být spotřebič připojen na elektrickou síť.
2. Tato záruka platí po celou dobu životnosti spotřebiče.
3. Předpokladem nároku na záruku je odborné nainstalování a připojení spotřebiče s Aqua-Stop podle našeho návodu. "Zahrnuje to také odborně namontované prodloužení Aqua-Stop (originální příslušenství)." Naše záruka se nevztahuje na vadná přívodní potrubí nebo armatury až k přípojce Aqua-Stop na vodovodním kohoutku.
4. Na spotřebiče s Aqua-Stop není zásadně nutno během provozu dohlížet popř. je potom uzavřením vodovodního kohoutku zajistit. Pouze v případě delší nepřítomnosti ve Vašem bytě, např. při několikátýdenní dovolené, uzavřete vodovodní kohoutek.

Robert Bosch Hausgeräte GmbH  
Carl-Wery-Straße 34  
81739 München

Pro přímý kontakt používejte telefonní čís. event. faxové čís. z příloženého seznamu servisů.

**Bosch Info-Team:**  
**DE Tel. 0180 / 5 30 40 50** (EUR 0,14/Min. DTAG)  
**AT Tel. 0660 / 59 95**

**Internet:**  
**<http://www.bosch-hausgeraete.de>**

9000 404 988 cs (8811)  
640MG 3bel