

tr Kullanma Kılavuzu



Robert Bosch Hausgeräte GmbH
Carl-Wery-Straße 34
81739 München
Cod. 9000396565 J

www.bosch-home.com

İçindekiler

Güvenlik önerileri	5
Yeni cihazınız	7
Brülörler	8
Manuel çakmak	8
Otomatik çakmak	8
Emniyet sistemi.	9
Brülörün kapatılması	9
Güç seviyeleri	9
Ana düğme / Pişirme tezgahının bloke edilmesi (Main Switch)	10
Uyarılar	10
Uygun kaplar	11
Aksesuarlar.	12
Wok ızgara eki. Wok kap.	12
Kahve cezvesi eki	12
Simmer Plate	12
Simmer Cap	12
Pişirme önerileri	13
Elektrikli Plakalar.	14
Kesintisiz enerji regülatörüne bağlı elektrikli plakalar.	14
Öneriler.	15
Kullanım Uyarıları.	16
Temizlik ve bakım	17
Temizlik.	17
Uygun olmayan ürünler.	17
Bakım	17
Beklenmeyen durumlar	18
Teknik Bakım Servisi	19
Garanti koşulları	19
Ambalaj ve kullanılan gereçler	19
Çöplerinin çevreye duyarlı şekilde ortadan kaldırılması.	19

Değerli müşterimiz:

Seçiminiz için sizi kutlar ve bize olan güveniniz için size teşekkür ederiz. Bu pratik, modern ve fonksiyonel cihaz, mükemmel bir pişirme için tüm beklentilerinize cevap verebilmek amacıyla bütün üretim süreci boyunca sıkı bir kalite kontrolünden geçirilmiş ve özenle test edilmiş birinci kalite malzemelerle üretilmiştir.

Ürün yerleştirilene kadar koruyucu ambalajı çıkarmayınız.

Cihazın kurulumuna veya kullanmaya başlamadan önce bu talimatları dikkatle okumanızı rica ederiz. Cihazın doğru çalışması ve daha da önemlisi sizin güvenliğiniz için temel bilgileri içermektedir.

Cihazınızın ambalajı, nakliye sırasında etkin korumayı garanti etmek açısından çok gerekli olan malzemelerden üretilmiştir.

Bu malzemeler tamamen geri dönüşümlüdür ve böylece çevreye verilen zarar azaltılmaktadır. Sizleri de aşağıdaki tavsiyelere uyarak çevrenin korunmasına katkıda bulunmaya davet ediyoruz:

- ambalajı uygun geri dönüşüm kutusuna atınız,

- hurda bir cihazı sökmeden önce kullanılmaz hale getiriniz. Bulduğunuz yerin yerel yönetimine, dönüşüm malzemelerinin toplandığı en yakın merkeze danışınız ve cihazınızı oraya ulaştırınız,

- Kullanılmış yağı lavaboya dökmeyiniz. Yağı kapalı bir kaba koyarak çöp toplama noktasına veya bir çöp konteynerine bırakınız (kontrollü bir çöp merkezine ulaşacaktır; bu en iyi çözüm olmasa da bu sayede suyun kirlenmesini engelleriz)

ÖNEMLİ:

Cihazda herhangi bir arıza meydana gelirse veya ihtiyaçları öngörülen kalitede karşılayamazsa lütfen bunu en kısa sürede bize bildirin. Garantinin geçerli olması için cihaza müdahale edilmemiş ve yanlış kullanılmamış olması gerekir.

EEE Yönetmeliğine Uygundur.

Güvenlik önerileri

Talimatları dikkatle okuyunuz. Ancak bu şekilde cihazın etkin ve güvenli kullanımı mümkün olacaktır.

Bütün kurulum, ayarlama ve gaz tipine göre uyarlama işlemleri yetkili bir teknisyen tarafından, ülkedeki standartlara ve yürürlükteki kanuni yönergelere ve yerel elektrik tedarikçisi şirketin talimatlarına uygun olarak gerçekleştirilmelidir.

Farklı tipte gaza uyarlama durumunda Teknik Servisi aramanız tavsiye edilir.

Yeni pişirme tezgahınızı kurmadan önce kurulumun montaj talimatlarına uygun gerçekleştirildiğinden emin olunuz.

Bu cihaz sadece havalandırması iyi yerlere, havalandırma ile ilgili koşullar ve yürürlükteki kurallara uygun olarak kurulmalıdır. Cihaz, bir yanmış atık boşaltım mekanizmasına bağlanmamalıdır.

Bu cihaz evde kullanım için tasarlanmıştır, ticari veya profesyonel amaçlarla kullanılamaz. Bu cihaz yat veya karavanlara kurulamaz. Garanti sadece tasarım amacına uygun kullanılması durumunda geçerlidir.

Cihazın kurulduğu yere mükemmel konumda bir nizami havalandırma yerleştirilmelidir.

Cihazı hava akımına maruz bırakmayınız. Brülörler sönebilir.

Bu cihaz, fabrikadan özellikler plakasında belirtilen gaz tipine ayarlı olarak çıkar. Gerekirse değiştiriniz, montaj talimatlarına uyunuz.

Cihazın iç kısmını kurcalamayınız. Gerekli olduğu takdirde, Teknik Servisimizi arayınız.

Kullanım ve kurulum talimatlarını saklayınız ve cihaz sahibinin değişmesi durumunda cihaz ile birlikte bulundurunuz.

Cihazda herhangi bir arıza fark ettiğiniz takdirde cihazı çalıştırmayınız. Teknik Servisimiz ile irtibata geçiniz.

Pişirme cihazlarının yüzeyleri hazır konumundayken ısınır. Dikkat ediniz. Çocuklardan uzak tutunuz.

Cihazı asla ısınma amacı ile kullanmayınız, sadece pişirme için kullanınız.

Aşırı ısınmış katı ya da sıvı yağlar kolay alev alır. Katı ya da sıvı yağlar ısınırken başından ayrılmayınız. Alev alması halinde ateşi su ile söndürmeyiniz. Yanma tehlikesi! Ateşi söndürmek için kabı bir kapakla kaplayınız ve pişirme cihazını kapatınız.

Arıza olması durumunda cihazın elektrik ve gaz beslemesini kesiniz. Gerektiđi takdirde Teknik Servisimizi arayınız.

Kumanda düğmelerinden biri dönmeyecek olduđunda zorlamayınız. Gereken tamirin ya da deđiřtirmenin yapılması için derhal teknik servisimizi arayınız.

Kaza ile devrilmelerinin önüne geçmek amacıyla plakalar ve brülörler üzerinde dengesiz duran, biçimi bozulmuş kapları kullanmayınız.

Pişirme tezgahları için buharlı temizleme makinelerini kullanmayınız. Elektrik çarpması tehlikesi!

Bu cihaz, EN 30-1-1 gazlı cihazlar normuna göre 3. sınıf bir cihaza karşılık gelir: mobilyaya gömme cihaz.

Bu elektrikli ev aletinin altında ya da yakınında aşındırıcı, buharlaştırıcı kimyasal ürünler, yanıcı malzemeler, besin dışında ürünler bulundurmayınız ve kullanmayınız.

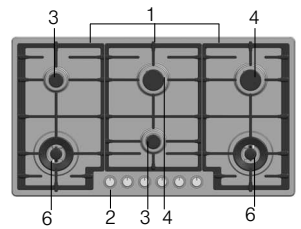
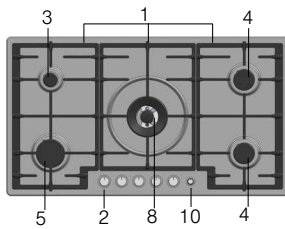
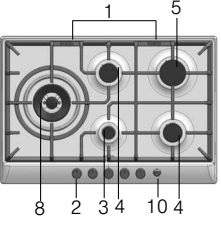
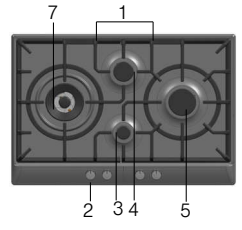
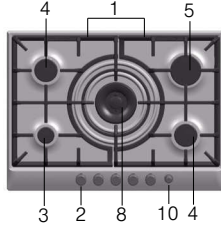
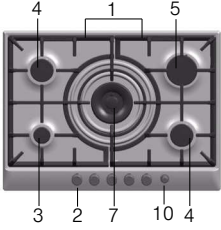
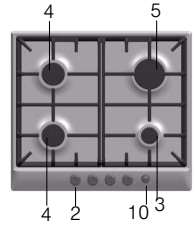
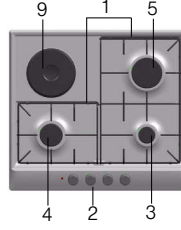
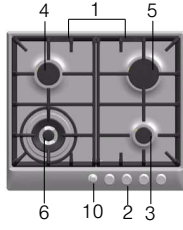
Bu cihaz; fiziksel, duyuşsal veya mental kapasiteleri yetersiz olan ya da etraflarını tanışma ve tecrübe ile öğrenen kişilerin (çocuklar dahil) kullanımına yönelik deđildir. Bu kişilerin, cihazın güvenliđinden sorumlu bir kişi tarafından cihazın kullanımına ilişkin talimatları almaları ya da bu kişilerin eđitmenliđinde cihazı kullanmaları durumları istisnadır.

Çalışma sırasında cihazı kontrolsüz bir şekilde bırakmayınız.

Bu kullanım kılavuzundaki grafikler fikir vermeleri amacıyla kullanılmıştır.

Bu kılavuzdaki kurallara uyulmadığı takdirde, üretici herhangi bir sorumluluktan muaf olacaktır.

Yeni cihazınız



- 1 Izgaralar
- 2 Kumanda düğmeleri
- 3 1,0 kW'a kadar yardımcı brülör
- 4 1,75 kW'a kadar orta-hızlı brülör
- 5 3,0 kW'a kadar hızlı brülör brülör
- 6 3,3 kW'a kadar çift alevli brülör
- 7 4,0 kW'a kadar üç alevli brülör
- 8 5,0 kW'a kadar çift alevli brülörlerin ikili olması
- 9 1500 W elektrikli plaka
- 10 Main Switch (İsteğe bağlı)

Gaz brülörleri

Hazır konumu

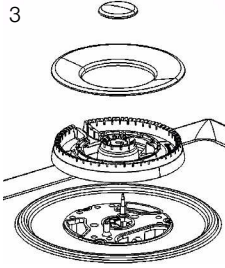
Şekil 1



Şekil 2



Şekil 3



Hangi brülörün hangi kumanda düğmesi tarafından çalıştırıldığını belirten göstergeler vardır. Şekil 1

Cihazın doğru çalıştırılabilmesi için ızgaraların ve tüm brülör parçalarının doğru yerleştirildiğinden emin olunmalıdır. Şekil 2-3.

Manuel çakmak

1. Seçilen brülör kumanda düğmesine basınız ve istediğiniz pozisyona gelene kadar sola doğru çeviriniz.
2. Dilediğiniz kibrit veya çakmağı yaklaştırınız.

Otomatik çakmak

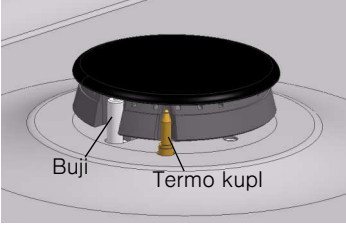
Pişirme tezgahınız otomatik çakmağa (buji) sahipse:

1. Seçilen brülör kumanda düğmesine basınız ve maksimum güç pozisyonuna gelene kadar sola doğru çeviriniz.
Kumanda düğmesi basılıyken tüm brülörlerde kıvılcım oluşur. Ateş yanar (artık, kumanda düğmesini basılı tutmak gerekmez).
2. Kumanda düğmesini istediğiniz pozisyona getiriniz.

Ateş yanmazsa kumanda düğmesini kapalı konuma getirip adımları tekrar ediniz. Bu kez kumanda düğmesini 10 saniye kadar basılı tutunuz.

Dikkat! 15 saniye geçmesine rağmen ateş hala yanmadıysa brülörü kapatınız ve kapıyı ya da pencereyi açınız. Brülörü yakmadan önce en az 1 dakika bekleyiniz.

Emniyet sistemi



Modele göre, pişirme tezgahınızda brülörlerin yanlışlıkla sönmesi durumunda gaz geçişini engelleyen bir emniyet sistemi (termo kupl) mevcuttur. Bu sistemin etkin olduğundan emin olmak için kumanda düğmesini bırakmadan brülörü normal olarak açınız ve ateş yandıktan sonra kumandayı 4 saniye daha hafifçe basılı tutunuz.

Brülörün kapatılması

Kapatmak için kumanda düğmesini sağa çevirerek 0 pozisyonuna getiriniz.

Güç seviyeleri

Pozisyon



Kapalı kumanda düğmesi

Büyük alev



Maksimum açıklık veya kapasite ve elektrikli çakmak

Küçük alev

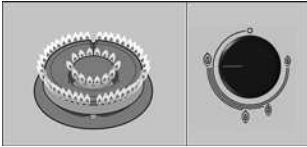


Minimum açıklık veya kapasite

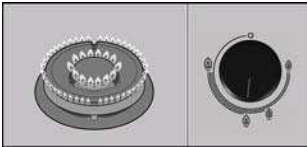


Çift alevli brülörlerin ikili olması durumunda iç ve dış alevler birbirlerinden bağımsız olarak ayarlanabilir.

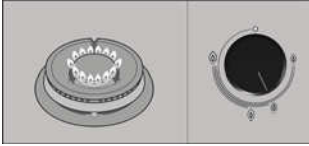
Olası güç seviyeleri:



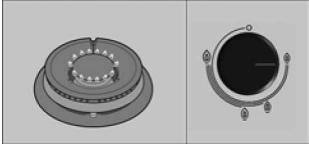
Maksimum güçte iç ve dış alev.



Minimum güçte dış alev, maksimum güçte iç alev.

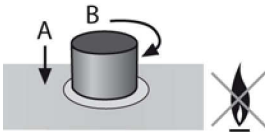
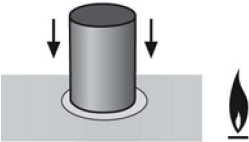
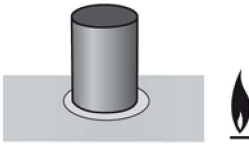


Maksimum güçte iç alev.



Minimum güçte iç alev.

Ana düğme / Pişirme tezgahının bloke edilmesi (Main Switch)



Pişirme tezgahı genel gaz akımını kesen ve bütün brülörleri bir kerede kapatan ana düğme ile kumanda edilebilir. Bu düğme evde çocuk veya brülörlerin çabucak kapatılmasını gerektiren başka bir neden varsa çok pratiktir.

Pişirme tezgahının bloke edilmesi:

1. Ana düğmeye basınız.

Açılmış olan tüm brülörler kapanır. Pişirme tezgahı bloke olur.

Pişirme tezgahının blokesinin kaldırılması:

1. Tüm kumanda düğmelerini kapalı konumuna getiriniz.

2. Ana düğmeyi uç noktasından saat yönüne doğru çevirerek bastırınız. Genel gaz akımı açılır.

Artık pişirme tezgahınızı normal şekilde kullanabilirsiniz.

Uyarılar

Brülör hazır konumdayken hafif bir ısıklık sesi duyulması normaldir.

İlk kullanımlarda koku gelebilir, bu herhangi bir risk ya da hatalı çalışma anlamına gelmemekle birlikte zamanla geçecektir.

Kapatıldıktan birkaç saniye sonra brülörden ses gelecektir (hafif tıkırtı). Bu herhangi bir anormallik değildir, emniyetin devre dışı olduğu anlamına gelir.

Mümkün olduğunca temiz tutunuz. Bujiler kirliyse çakmak arızalanacaktır. Düzenli olarak metal olmayan küçük bir fırça ile temizleyiniz. Bujilerin şiddetli darbelere maruz kalmamasına dikkat ediniz.

Turuncu renkli alev normaldir. Havadaki tozdan, taşan sıvılardan vb. kaynaklanır.

Gazlı bir pişirme cihazı kurulduğu yerde ısı ve nem üretir. Mutfakta, iyi bir havalandırma sağlanmalıdır:

Tüm doğal havalandırma kanallarını açık tutunuz veya mekanik bir havalandırma cihazı kurunuz (Havalandırma fanı).

Yoğun ve uzun süreli kullanım ilave bir havalandırma gerektirebilir. Örneğin bir pencere açılabilir, havalandırma daha etkin şekilde çalıştırılabilir, varsa havalandırmanın gücü yükseltilebilir.

Brülör alevlerinin yanlışlıkla sönmesi durumunda brülörün kumanda düğmesini kapatınız ve en az 1 dakikadan önce yeniden yakmaya çalışmayınız.

Uygun kaplar



Brülör	Kabın minimum çapı	Kabın maksimum çapı
Çift veya üç alevli brülör	22 cm	
Hızlı brülör	22 cm	26 cm
Orta-hızlı brülör	14 cm	20 cm
Yardımcı brülör	12 cm	16 cm
Elektrikli plaka	18 cm	

Wok Kap



Wok; hafif, yuvarlak, derin, tutacak yerleri bulunan ve tabanı düz veya içbükey olabilen, Çin kökenli bir pişirme tavaıdır.

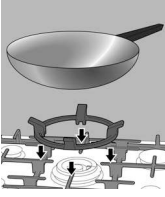
Wok içerisinde yiyecekler çeşitli şekillerde hazırlanabilir: yahni, kızartma, hafif ateş, gril, buhar. Büyük malzemeleri pişirmeyi sağlaması açısından wok kimi zaman tava kimi zaman tencere olarak tanımlanabilir.

Wok içerisinde ısı eşit ve akıcı şekilde dağılır, içeride toplanan ısı besinlerin kısa sürede ve az yağ ile pişmesini sağlar. Bu sayede en sağlıklı ve hızlı pişirme yöntemlerinden biridir.

Wok kap kullanacağınız zaman üreticinin talimatlarını uygulayınız.

Aksesuarlar

Wok ızgara eki Wok kap



Modele göre pişirme tezgahı aşağıdaki aksesuarları içerebilir. Bunlar aynı zamanda Teknik Servis'ten edinilebilir.

Wok ızgara eki: Çift ve üç alevli brülörlerde konkav tabanlı kaplarla kullanılmak üzere.

Bu kapların kullanımı yağdanlıkta geçici olarak deformasyona neden olabilir. Bu normaldir ve cihazın çalışması üzerinde herhangi bir etkisi yoktur.

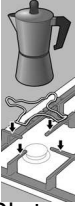
Demir döküm ızgara (4/5 kW): kod HEZ298107.

Demir döküm ızgara (3,3 kW): kod HEZ298108.

Emaye çelik ızgara: kod HEZ298110.

Wok kap: kod HEZ298103.

Kahve cezvesi eki



Özellikle yardımcı brülör ile 12 cm'den küçük çaplı kapların kullanımı için.

Demir döküm ızgara: kod HEZ298115.

Emaye çelik ızgara: kod HEZ298114.

Simmer Plate

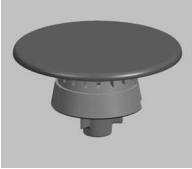


Bu aksesuar en düşük güçle sıcaklık seviyesini azaltmak amacıyla tasarlandı.

Aksesuarı doğrudan tepelik kısımları yukarı bakacak şekilde ızgaranın üzerine yerleştiriniz, asla doğrudan brülör üzerine yerleştirmeyiniz. Kabı aksesuarı ortalayacak şekilde yerleştiriniz.

Kod HEZ298105.

Simmer Cap



Sadece minimum güçte pişirme işlemi yapılması gereken brülör. Kullanımı için yardımcı brülörü çıkarıp yerine Simmer Cap brülör koyulması gereklidir.

Kod HEZ298104.

Aksesuarların kullanılmaması veya yanlış kullanılması durumlarında üretici sorumluluk kabul etmez.

Piřirme önerileri

Brülör	Çok güçlü Güçlü	Orta	Hafif
Çift veya üç alevli brülör	Kaynatma, piřirme, ızgara, kızartma, paella ve Asya yemekleri (Wok).	Yeniden ısıtma ve yemekleri sıcak tutma: Hazır veya önceden piřirilmiş yemekler.	
Hızlı brülör	Eskalop, biftek, omlet, kızartma,	Pilav, beřamel sosu ve sebzeli yahni.	Buharda piřirme: Balık ve sebzeler.
Orta-hızlı brülör	Buharda patates, taze sebzeler, güveç ve makarna	Yeniden ısıtma ve yemekleri sıcak tutma: piřmiş yemekler ve lezzetli türlü yapmak.	
Yardımcı brülör	Piřirme: Güveç, sütlaç, karamela.	Buz çözme ve yavaş piřirme: Sebze, meyve ve donmuş ürünler.	Eritme: Tereyağı, çikolata, jöle

Elektrikli Plakalar

Plakayı ilk kullanımdan önce kumanda düğmesini en yüksek ısı seviyesine getirip 5 dakika boyunca üzerinde herhangi bir kap koymadan bekletiniz. Bu süre boyunca duman ve kokuların yayılması normaldir. Kullanıldıkça bu durum ortadan kalkacaktır. Bu ilk ısıtma dışında, plakaları üzerinde bir kap olmadan çalıştırmayınız.

Pişirme başlangıcında kumanda düğmesinin en yüksek seviyeye getirilmesi ve pişecek yiyeceklerin miktar ve niteliğine göre sonradan ara bir bakım noktasında tutulması önerilir.

Plaka, termik eylemsizlikten yararlanmak üzere pişirme bitirilmenden az önce kapanabilir. Sahip olduğu ısıyla pişirmeye bir süre daha devam edeceğinden enerji tasarrufu sağlanmış olur.

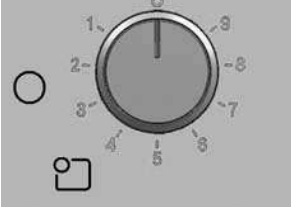
Tabanı tamamıyla düz, kalın ve ısıtıcı parçanın boyuna yakın kaplar kullanınız; asla daha küçük tabanlı kaplar kullanmayınız.

Sıvıların plakanın üzerine taşmamasına ve ıslak kapların plaka üzerine konmamasına dikkat ediniz.

Uzun süreli kullanım sonucu elektrikli ocağın yüzeyi eskidiyse, bir kaç damla yağ veya piyasada bulunan diğer bakım ürünleri ile temizleyiniz.

Kesintisiz enerji regülatörüne bağlı elektrikli plakalar

Şekil 4



Bu plakalar, pişirdiğiniz yiyeceğe uygun olan ısıyı seçmenizi sağlayan bir enerji kontrol regülatörü tarafından kumanda edilmektedir. Şekil 4.

Pişirme türünü, yiyecek miktarını dikkate alarak ve aşağıdaki şemadan yararlanarak kumanda düğmesini sola çevirerek, pişirmek istediğiniz yemeğe uygun konuma getiriniz. Hazır konumu kontrol lambası yanacaktır. Plakayı kapatmak için kumanda düğmesini 0 konumuna getiriniz. Kontrol lambası sönecektir.

Öneriler

	9 konumlu plaka
Eritme: Çikolata, tereyağı, jöle	1-2
Piştirme: pilav, beşamel sosu ve sebzeli yahni.	2-3
Piştirme: patates, makarna, sebze	4-5
Hafif kızartma: yahni, ızgarada çevirme.	4-5
Buharda piştirme: balık	5
Isıtma ve yemek sıcaklığını koruma: hazır yemekler	2-3-4-5
Yağsız kızartma: eskalop, biftek, börek.	6-7-8
Piştirme ve hafif kızartma	9

Önerilen pozisyonlar yol göstericidir.

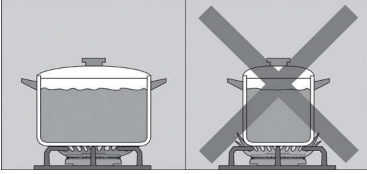
Aşağıdaki durumlarda ateşi yükseltmek gerekebilir:

- bol miktarlarda sıvı kullanılarak piştirme yapıldığında,
- büyük porsiyonlarda,
- kapaksız kaplarla piştirme yapıldığında.

Kullanım Uyarıları

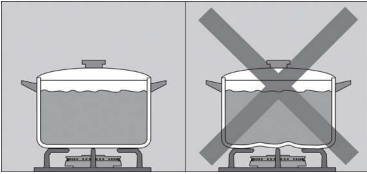
Aşağıdaki öneriler enerji tasarrufuna ve kapların zarar görmesini önlemeye yardımcı olur:

:



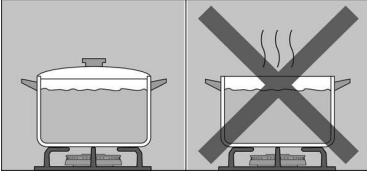
Her brülör için uygun ebatta kaplar kullanınız.

Büyük brülörde küçük kaplar kullanmayınız. Alev, kapların yan taraflarına ulaşmamalıdır.

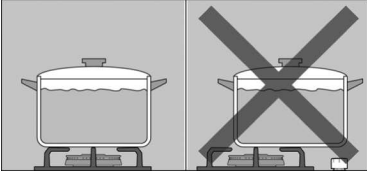


Pişirme tezgahı üzerine dengesizlik oluşturacak biçimi bozulmuş kaplar koymayınız. Kaplar devrilebilir.

Yalnızca tabanı düz ve kalın olan kapları kullanınız.

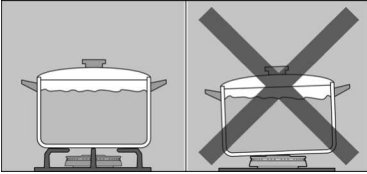


Kapaksız veya kapak yarı aralık olarak pişirmeyiniz - enerjiyi boşa harcarsınız.



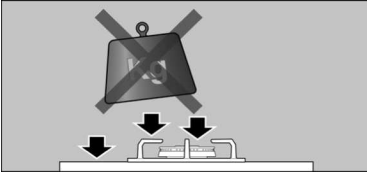
Kabı tam olarak brülör üzerinde ortalayınız. Aksi durumda devrilebilir.

Büyük kapları kumanda düğmelerinin yakınındaki brülörlere koymayınız. Aşırı sıcaktan dolayı hasara neden olabilir.



Kapları asla doğrudan brülörün üzerine değil, mutlaka ızgara üzerine yerleştiriniz.

Pişirme tezgahındayken kapları dikkatli bir şekilde tutunuz.

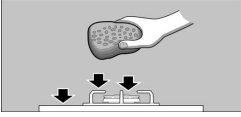


Pişirme tezgahına darbe gelmesine engel olunuz ve üzerine ağırlık yerleştirmeyiniz.

Cihazı çalıştırmadan önce, ızgaraların ve brülör kapaklarının doğru yerde olduğundan emin olunuz.

Temizlik ve bakım

Temizlik



Cihaz soğuduktan sonra sünger, sabun ve su ile temizleyiniz.

Her kullanımdan sonra, soğumalarının ardından ilgili brülör elemanlarının yüzeyini temizleyiniz. Ne kadar az da olsa yüzey üzerinde artık (taşmış yemek, yağ damlaları vb.) bırakılması halinde, yüzeyin üzeri kaplanacak ve sonrasında bu katmanın temizlenmesi daha zor olacaktır. Ateşin doğru yanabilmesi için delik ve olukların temiz olması gerekir.

Bazı kapların hareketi ızgaralar üzerinde metal izleri bırakabilir.

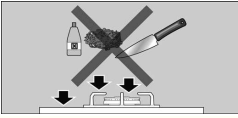
Brülörleri ve ızgaraları sabunlu su ile temizleyiniz ve metal olmayan bir fırça ile fırçalayınız.

İzgaralar lastik tıpalarla yerleştirilmiş ise temizlerken dikkatli olunuz. Tıpalar sökülebilir ve ızgara pişirme tezgahını çizebilir.

Her zaman brülörleri ve ızgaraları tamamen kurutunuz. Pişirme işleminin başında su damlaları veya nemli bölgeler emayenin bozulmasına yol açabilir.

Brülörleri temizledikten ve kuruladıktan sonra, brülör kapaklarının alev dağıtıcılarının üzerine doğru bir şekilde yerleştirildiğinden emin olunuz.

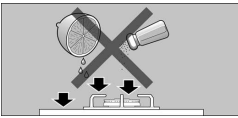
Uygun olmayan ürünler



Buharlı temizleme makinelerini kullanmayınız. Pişirme tezgahı zarar görebilir.

Eğer pişirme tezgahınızda cam ya da alüminyum bir panel varsa metal ile birleştiği yeri temizlemek için bıçak veya benzeri şeyler kullanmayınız.

Bakım



Taşan sıvıları, anında temizleyiniz, gereksiz yere güç sarfına neden olacaktır.

Pişirme tezgahının üzerinde asitli sıvılar (limon suyu, sirke, vb.) bırakmayınız.

Elektrikli plakanın yüzeyini tuz ile temas ettirmekten kaçınınız.

Çift veya üçlü alev brülörünün halka muhafazası ile tavalarda ve brülörün çevresi v.b. gibi paslanmaz çelikten bölgelerin yüksek ısılarla maruz kalmasından dolayı, zamanla bunlarda renklerin ortadan kaybolması normal bir durumdur, her kullanım sonrasında ve paslanmaz çelik için uygun olan bir ürün kullanarak bunları temizleyiniz.

Paslanmaz çelik temizleyicisi kontrol düğmelerinin etrafında kullanılmamalıdır. Semboller (serigraf) silinebilir.

Beklenmeyen durumlar

Beklenmeyen durumlar bazen kolaylıkla çözülebilir. Teknik Servis'i aramadan önce aşağıdaki önerileri dikkate alınız:

Beklenmeyen durum	Olası neden	Çözüm
Genel elektrik fonksiyonu çalışmıyor.	Sigorta arızası. Otomatik sigorta attı veya şalter indi.	Genel sigorta kutusunu kontrol ediniz ve inmiş şalter varsa düzeltiniz. Genel kumanda panosunda otomatik sigortanın veya şalterin atıp atmadığını kontrol ediniz.
Otomatik çakmak çalışmıyor.	Bujiler ile brülörler arasında yemek veya temizleyici artığı kalmış olabilir. -Brülörler ıslak olabilir. Brülör kapakları düzgün yerleştirilmemiş olabilir. Cihaz topraklanmamış, kötü bir bağlantı yapılmış veya topraklaması hatalı.	Buji ve brülör arasındaki boşluk temiz olmalıdır. Brülör kapaklarını dikkatlice kurulum yapınız. Kapakların düzgün yerleştirildiğinden emin olunuz. Bir elektrik teknisyeniyle temasa geçiniz.
Brülör alevi eşit değil.	Brülör parçaları düzgün yerleştirilmemiş olabilir. Brülör boşlukları kirlidir.	Parçaları doğru yerleştiriniz. Alev dağıtıcı boşluklarını temizleyiniz.
Gaz akışı normal gözüküyor veya gaz çıkmıyor	Gaz geçişi ara vanalar tarafından engellenmiş. Gaz, gaz tüpünden geliyorsa tüpün boş olmadığından emin olunuz.	Tüm ara vanaları açınız. Gaz tüpünü değiştiriniz.
Mutfakta gaz kokusu var	Bir vana açık kalmış olabilir. Tüp bağlantısında bir kaçak olabilir.	Vanaları kapatınız. Birleştirmenin doğru olduğundan emin olunuz.
Hiçbir brülörün emniyet valfi çalışmıyor.	Kumanda düğmesine yeterince uzun süre basılmamış olabilir. Alev dağıtıcının boşlukları kirlidir.	Brülörü yakınız ve kumanda düğmesine birkaç saniye daha basılı tutunuz. Alev dağıtıcı boşluklarını temizleyiniz.

Teknik Bakım Servisi


Teknik Servisimize ihtiyacınız varsa cihazın ürün numarasını (E-Nr.) ve üretim numarasını (FD) vermeniz gerekecektir. Bu bilgiyi pişirme tezgahının iç kısmında yer alan özellikler plakasının üzerinde ve kullanım kılavuzunun etiketinde bulabilirsiniz.

Garanti koşulları

Bu cihaz için uygulanan garanti koşulları, şirketimizin, cihazın satın alındığı ülkedeki temsilciliği tarafından belirlenir. Satış noktalarından ayrıntılı bilgi edinebilirsiniz. Garantinin geçerli olması için satış belgesinin bulundurulması gerekir. Her türlü değişiklik hakkı saklıdır.

Ambalaj ve kullanılan gereçler

Çöplerinin çevreye duyarlı şekilde ortadan kaldırılması

Teknik özellikler plakasında  sembolü görülüyorsa aşağıdaki göstergelere dikkat ediniz.

Cihazı ambalajından çıkarınız ve ambalajını çevreye duyarlı şekilde atınız.

Bu cihaz WEEE (waste electrical and electronic equipment) olarak tanımlanan elektrikli ve elektronik cihazlar hakkındaki 2002/96/CE Avrupa yönergesi kapsamındadır.