

Présentation de lave-linge

Félicitations – Vous venez d’opter pour un appareil électroménager moderne et de haute qualité, de la marque Bosch. Ce lave-linge se distingue par une consommation réduite d’eau et d’énergie.

Avant de quitter notre usine, chaque machine a subi un contrôle fonctionnel pour vérifier qu’elle se trouve dans un état impeccable.

Vous trouverez des informations avancées et un choix de nos produits sur notre site Web à l’adresse <http://www.bosch-hausgeraete.de> ainsi qu’en appelant nos centres de service après-vente.

Table des matières

- Conformité d'utilisation 1
- Programmes 1
- Régler et adapter le programme 3
- Lavage 3/4
- Après le lavage 4
- Réglages personnalisés 5
- Consignes importantes 6
- Déverrouillage d'urgence 6
- Vue d'ensemble du programme 7
- Consignes de sécurité 8
- Chiffres de consommation 8
- Entretien 9
- Remarques concernant les voyants lumineux 9
- Maintenance 10
- Que faire si 11

Protection de l'environnement/ Remarques pour économiser

- Lavez chaque fois la quantité maximale de linge permise par le programme concerné.
- Lavez le linge normalement sale sans pré-lavage.
- A la place du programme **Blanc/Couleurs 90 °C**, choisissez le programme **éco 60 °C** et l’option **Taches**. Vous obtenez un nettoyage comparable avec une consommation énergétique bien moindre.
- Dosez le détergent en respectant les indications de son fabricant et en tenant compte de la dureté de l’eau.
- Si ensuite le linge doit passer au sèche-linge, réglez la vitesse d’essorage en respectant les instructions du fabricant du sèche-linge.

Conformité d'utilisation

- exclusivement destiné à l'utilisation dans un foyer,
- destiné au lavage des textiles lavables en machine, en bain lessiviel,
- fonctionne à l’eau froide et avec les produits lessiviels et d’entretien en vente habituelle dans le commerce, adaptés à l’emploi en lave-linge.

- ⚠ – Ne laissez pas les enfants jouer sans surveillance près du lave-linge !
- Éloignez les animaux domestique du lave-linge !

Programmes

Récapitulatif détaillé des programmes → Page 7. Température et vitesse d’essorage sélectionnables individuellement, en fonction du programme choisi et du stade d’exécution du programme.

Blanc/Couleurs	textiles solides
éco	textiles solides
Synthétiques	textiles faciles à entretenir
Mix rapide	différents types de lavage
Délicat/Soie	textiles délicats lavables en machine
Laine	laine lavables à la main/en machine
Rinçage	rinçage supplémentaire avec essorage
Essorage	essorage supplémentaire avec vitesse d’essorage sélectionnable
Vidange	de l’eau de rinçage si Cuve pleine (sans essorage final)

Préparatifs

⚠ Installation correcte, conformément à la Instructions d’installation à part.

Contrôlez la machine

- Ne mettez jamais en service une machine endommagée !
- Prévenez le service après-vente !

Brancher la fiche mâle dans la prise de courant

⚠ Saisie uniquement par la fiche mâle ! Seulement avec les mains sèches !

Ouvrir le robinet d’eau

Insert pour produit lessiviel liquide (selon le modèle) → Page 6.1

Compartiment II : lessive pour le lavage principal, adoucissant, produit blanchissant, sel détachant

Compartiment ☼ : assouplissant, amidon

Compartiment I : lessive pour le pré-lavage

Trier et introduire le linge

Respectez les consignes d’entretien publiées par le fabricant ! Suivant les symboles d’entretien sur les étiquettes. Selon le type , la teinte , le degré de salissure et la température. Ne dépassez pas la charge maximale indiquée → Page 7.

Respectez les consignes importantes → Page 6 !

Introduisez de grandes et petites pièces de linge ! Fermez le hublot de remplissage. Veillez à ce que du linge ne reste pas coincé entre le hublot et le joint en caoutchouc.

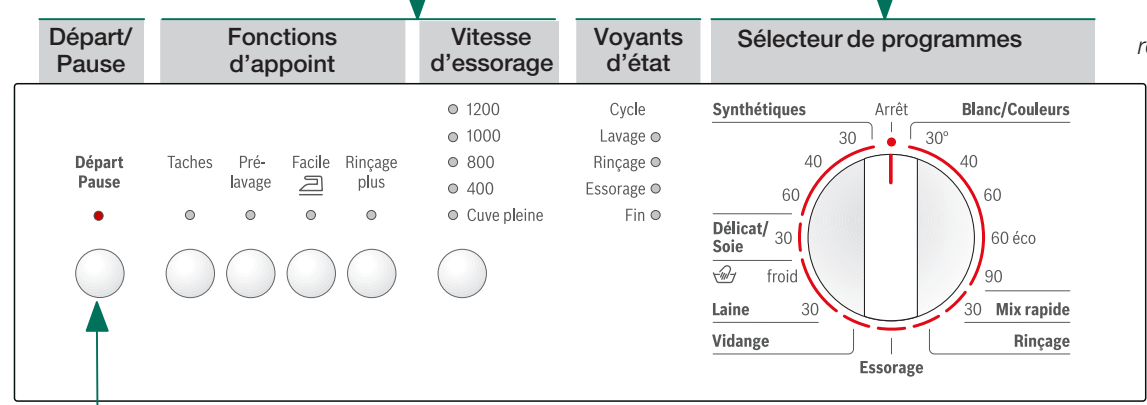
Verser le produit lessiviel et d’entretien

Le dosage dépend des facteurs suivants : Quantité de linge, degré de salissure, dureté de l’eau (pour la connaître, consultez votre compagnie distributrice d’eau), et indications fournies par les fabricants du linge. Sur les modèles sans insert pour produit lessiviel liquide : Versez le produit lessiviel liquide dans la boule de dosage correspondante puis placez-la dans le tambour. Pendant le fonctionnement : prudence lorsque vous ouvrez le tiroir à produit lessiviel !

ⓘ Diluez les produits épais (assouplissants et amidon par ex.) dans de l’eau. Cela permet d’éviter tout engorgement.

Régler et adapter le programme

Fonctions supplémentaires et vitesse d’essorage: voir les réglages personnalisés → Page 5.

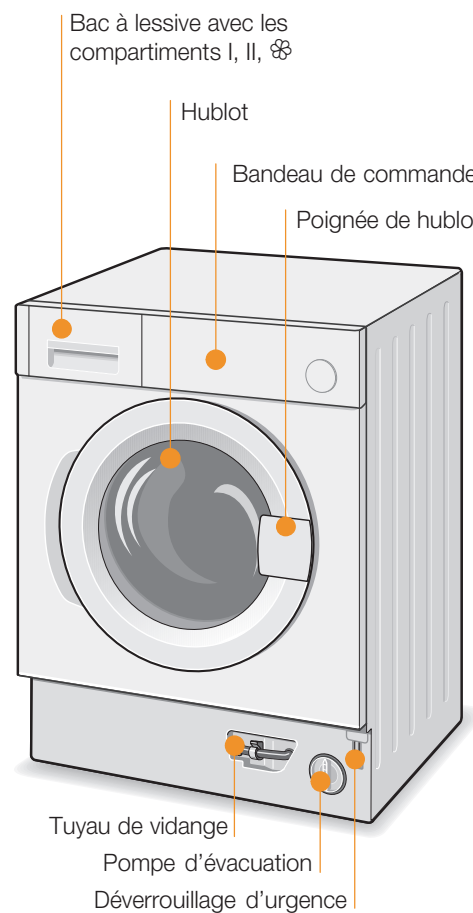


Sélectionner Départ/Pause

ⓘ Programmeur pour allumer et éteindre la machine, et pour sélectionner le programme. Le programmeur peut tourner dans les deux sens.

Lavage

- 1
- 2
- 3



Lavage

Enlèvement du linge

Ouvrez le hublot et retirez le linge. Si la fonction **Cuve pleine** (sans essorage final) est active: réglez la vitesse d’essorage ou amenez le sélecteur de programme sur la fonction **Vidange** ou **Essorage**. Sélectionnez **Départ/Pause**. Enlevez les corps étrangers éventuellement présents – Risque de rouille.

Fermer le robinet d’eau

Remarques concernant l’Aqua-Stop → Instructions d’installation, Page 7.

Éteindre l’appareil

Amener le programmeur sur **Arrêt**.

Fin du programme lorsque ...

... le voyant lumineux **Fin** s’allume.

Modifier le programme ...

- Sélectionnez-le à nouveau.
- Sélectionnez **Départ/Pause**.

Interrompre un programme ...

- Sélectionner **Départ/Pause**.
- Rajoutez du linge le cas échéant (ne laissez pas le hublot de remplissage ouvert pendant une période prolongée car l’eau sortant du linge pourrait couler)
- Sélectionnez **Départ/Pause**.

... ou abandonner

- Programmes à température élevée:
 - Laissez le linge refroidir: sélectionnez **Rinçage**.
 - Sélectionnez **Départ/Pause**.
- Programmes à température réduite:
 - Sélectionnez **Essorage** ou **Vidange**.
 - Sélectionnez **Départ/Pause**.

Réglages personnalisés

Essorage (Vitesse d’essorage) selon le modèle

Avant et pendant que le programme marche, vous pouvez modifier la vitesse d’essorage ou sélectionnez **Cuve pleine** (sans essorage). Les effets dépendent du stade du programme. La vitesse d’essorage maximale que vous pouvez sélectionner dépend du modèle et du programme que vous avez choisi.

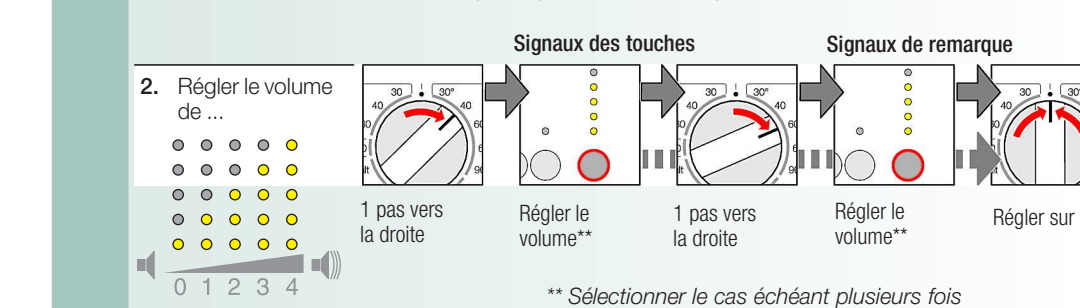
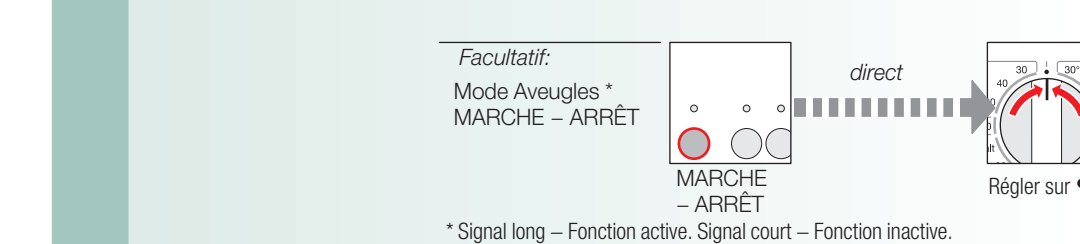
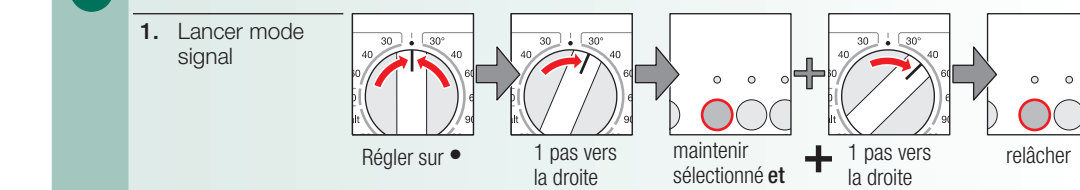
Options Voir également l’aperçu du programme

Taches	Allongement du temps de lavage pour laver plus intensément le linge plutôt très sale.
Pré-lavage	Pour linge très sale mais solide, par exemple en coton ou en lin. Pré-lavage à 30 °C
Facile	Déroulement spécial de l’essorage suivi d’un défouage. Essorage final en douceur. L’humidité résiduelle du linge est légèrement plus élevée.
Rinçage plus	Rinçage supplémentaire, durée du lavage accrue. Cette option est destinée aux régions à eau très peu dure ou pour améliorer un peu plus encore le résultat du rinçage.

Départ/Pause

Pour faire démarrer ou interrompre un programme.

Signal



Consignes importantes

Ménagez le linge et la machine

- Videz les poches.
- Attention aux objets métalliques (trombones, etc.).
- Lavez les textiles délicats dans un filet/sachet (bas, voilages, soutien-gorge à baleines).
- Fermez les fermetures à glissières, boutonnez les housses.
- Brossez le sable présent dans les poches et dans les revers.
- Enlevez les petites roulettes des rideaux ou liez-les dans un filet/sachet.

Avant le premier lavage

N’introduisez pas de linge dans l’appareil ! Ouvrez le robinet d’eau et laissez rentrer env. 1 litre d’eau. Ensuite, versez ½ gobelet gradué de produit lessiviel dans le compartiment II. Réglez l’appareil sur le programme **Synthétiques 60 °C** puis sélectionnez **Départ/Pause**. En fin de programme, ramenez le programmeur sur **Arrêt**.

Pièces de linge différemment sales

légèrement	Ne pré-lavez pas.
très	Soumettez les taches le cas échéant à un traitement préliminaire. Sélectionnez Taches .
	Introduisez moins de linge dans le tambour. Pré-lavez. Soumettez les taches le cas échéant à un traitement préliminaire. Sélectionnez Taches .

Trempage Ne mettez à tremper ensemble que du linge de même teinte

Dans le compartiment II, versez le produit de trempage/produit lessiviel en suivant les indications fournies par le fabricant. Réglez sur **Blanc/Couleurs 30 °C** puis sélectionnez **Départ/Pause**. Au bout de 10 minutes, sélectionnez **Départ/Pause** Après la période de trempage souhaitée, sélectionnez à nouveau **Départ/Pause** si vous voulez poursuivre le programme ou le modifier.

Amidonage Le linge ne doit pas être traité avec un assouplissant

L’amidonage peut être inclus à tous les programmes de lavage avec un amidon liquide. Versez l’amidon selon les indications du fabricant dans le compartiment de l’assouplissant ☼.

Coloration / décoloration

Ne pas effectuer de teintures trop fréquemment. Le sel peut attaquer l’acier inoxydable ! Respecter les indications du fabricant de la teinture ! **Ne pas** décolorer le linge en machine.

Insert à produit lessiviel liquide selon le modèle

- Pour doser le produit lessiviel liquide, positionnez l’insert comme suit :
- Sortez complètement le tiroir à produit lessiviel, → Page 9.
- Poussez l’insert en avant.
- L’insert ne sert pas (poussez-les vers le haut).
- avec les produits lessiviels gélifiés et les poudres de lavage ;
- avec les programmes comprenant un pré-lavage.

Déverrouillage d’urgence, par exemple en cas de coupure de courant

Le programme reprend une fois le courant revenu. Si le linge devait toutefois être sorti de la machine, il est possible d’ouvrir le hublot en procédant comme suit :

⚠ **Risque de brûlure !**
Le bain lessiviel et le linge peuvent être très chauds. Éventuellement, laissez-les d’abord refroidir. Ne saisissez pas le tambour s’il tourne encore. N’ouvrez pas le hublot tant que vous voyez de l’eau à travers la vitre.

- Amenez le sélecteur de programme sur **Arrêt** et débranchez la fiche de la prise de courant.
- Laissez s’évacuer le bain lessiviel → Page 10.
- À l’aide d’un outil, débloquez le mécanisme de déverrouillage d’urgence. Vous pouvez alors ouvrir le hublot.

Programmes	°C	max	Type de linge	Fonctions supplémentaires ; Remarques
Blanc/Couleurs éco	30, 40, 60, 90	7,0 kg*	textiles solides, textiles résistants à l'ébullition, en coton ou en lin	Taches, Prêlavage, Facile, Rinçage plus
Synthétiques	30, 40, 60	3,5 kg*	textiles d'entretien facile en coton, lin, synthétiques ou textiles mixtes	Taches, Prêlavage, Facile, Rinçage plus ; il est possible de laver ensemble des types de linge différents
Mix rapide	30		textiles en coton et textiles synthétiques	Programme particulièrement délicat pour éviter que le linge ne rétrécisse, longues pauses au cours du programme de lavage (le linge repose dans le bain lessivé)
Laine	30	2,0 kg	textiles lavables à la main ou en machine, en lin ou contenant de la laine	Taches, Prêlavage, Facile, Rinçage plus ; démarrages répétés de l'essorage entre les rinçages
Délicat/Soie	froid, 30		pour textiles délicats mais lavables tels que la soie, le satin, les synthétiques ou les tissus mixtes (volégés par exemple)	
Programmes supplémentaires				Rinçage, Essorage, Vidange

Robert Bosch Hausgeräte GmbH
Carl-Wery-Str. 34
81739 München / Allemagne

9000 339 525
1111

WIS24120FF

Consignes de sécurité

- Veuillez lire la notice d'utilisation et la Instructions d'installation, ainsi que toutes les informations jointes au lave-linge, et respecter toutes les instructions qu'elles contiennent.
 - Conservez ces documents en vue d'une réutilisation ultérieure.
- Risque d'électrocution**
- Pour débrancher la fiche mâle, saisissez la, ne saisissez jamais le cordon !
 - Ne la branchez/débranchez jamais la fiche mâle avec les mains mouillées.
- Danger de mort**
- Lorsque l'appareil ne sert plus :
 - Débranchez la fiche mâle de la prise de courant.
 - Coupez le cordon d'alimentation et jetez le avec la fiche mâle.
 - Détruisez la serrure du hublot. Les enfants risqueraient de s'enfermer dans l'appareil et risqueraient leur vie.
- Risque d'étouffement**
- Ne permettez jamais aux enfants de jouer avec les emballages, feuilles et pièces d'emballage.
- Risque d'empoisonnement**
- Rangez les produits lessiviels et produits d'entretien hors de portée des enfants.
- Risque d'explosion**
- Les pièces de linge qui ont été préalablement traitées avec des détergents contenant des solvants comme par exemple des produits détachants/de l'essence blanche risquent de provoquer une explosion après avoir été placés dans l'appareil. Avant de les ranger dedans, rincez les d'abord à fond à la main.
- Risque de blessures**
- Le hublot peut devenir très chaud.
 - Prudence lorsque vous vidangez le bain lessiviel très chaud.
 - Ne montez pas sur le lave-linge.
 - Ne vous appuyez jamais sur le hublot ouvert.
 - N'introduisez pas les doigts dans le tambour s'il tourne encore.

Chiffres de consommation

Programme	Fonctions supplémentaires	Charge	Courant**	Eau**	Durée du programme**
Blanc/Couleurs 30 °C*	Taches	7,0 kg	0,55 kWh	75 l	2:12 h
Blanc/Couleurs 40 °C*	Taches	7,0 kg	0,85 kWh	75 l	2:12 h
Blanc/Couleurs 60 °C*	Taches	7,0 kg	1,50 kWh	75 l	2:12 h
éco 60 °C*	Taches	7,0 kg	1,19 kWh	49 l	2:19 h
Blanc/Couleurs 90 °C	Taches	7,0 kg	2,51 kWh	90 l	2:12 h
Synthétiques 40 °C*	Taches	3,5 kg	0,55 kWh	55 l	1:12 h
Synthétiques 40 °C* (convient également comme Programme court)	-	3,5 kg	0,54 kWh	55 l	0:45 h
Délicat/Soie 30 °C	-	2,0 kg	0,20 kWh	39 l	0:40 h
Laine froid	-	2,0 kg	0,08 kWh	47 l	0:36 h
Laine 30 °C	-	2,0 kg	0,20 kWh	47 l	0:36 h

* Réglage du programme de contrôle conformément à la norme européenne en vigueur 60456.
Indication pour les contrôles à titre comparatif : les programmes de contrôle sont effectués avec une charge maximale, la fonction supplémentaire **Taches** et la vitesse d'essorage maximale. Comme **programme court** pour les couleurs, sélectionnez le programme **Synthétiques 40 °C** avec fonction supplémentaire **Taches** et la vitesse d'essorage maximale.
** Les valeurs réelles varient par rapport aux valeurs indiquées en fonction de la pression de l'eau, de sa dureté, température d'entrée, de la température ambiante, du type de linge, de la quantité de linge et de son degré de salissure, des produits lessiviels utilisés, des variations de la tension du secteur et des fonctions supplémentaires choisies.

Entretien

- Corps de la machine, bandeau de commande**
- Frottez avec un essuie-tout doux et humide.
 - Ne pas utiliser de toiles abrasives, éponges à dos abrasif et de détergents abrasifs (produits nettoyants pour acier inoxydable).
 - Enlevez immédiatement les résidus de produit lessiviel et de détergent.
 - Le nettoyage au jet d'eau est interdit.
- Nettoyage du tiroir de produit lessiviel ...**
- ... en présence de résidus de produit de lavage ou de produit de rinçage assouplissant.
1. Extrayez le tiroir, enfoncez l'insert, extrayez-le complètement. Retirez l'insert : avec un doigt, poussez l'insert de bas en haut.
 2. Avec de l'eau et une brosse, nettoyez le bac à lessive et l'insert, et séchez-les.
 3. Posez l'insert et faites-le enclanter (introduisez le cylindre sur la tige de guidage).
 4. Introduisez le tiroir à produit lessiviel.
- Tambour de lavage**
- Laissez le hublot ouvert pour que le tambour puisse sécher. Taches de rouille : utilisez un produit de nettoyage sans chlore. N'utilisez jamais une paille de fer.
- Détartrage** ne mettez pas de linge dans la machine!
- Ce n'est pas nécessaire si le produit lessiviel a été correctement dosé. Si c'est malgré tout nécessaire, procédez en suivant les indications fournies par le fabricant de produit détartrant.

Remarques concernant les voyants lumineux

- Un signal sonore retentit et les voyant lumineux affectés à la vitesse d'essorage clignotent :
- Fermez correctement le hublot ;
 - linge éventuellement coincé.
 - Ouvrez complètement le robinet d'eau ; flexible d'arrivée d'eau plié/coincé ; Nettoyez le filtre -> Page 10 ; pression de l'eau insuffisante.
 - Nettoyez la pompe de vidange -> Page 10 ; conduit d'égout/flexible d'écoulement bouchés.
 - Présence d'eau dans la cuvette de fond, présence d'une fuite dans l'appareil. Prévenez le service après-vente !
 - Défaut du moteur Prévenez le service après-vente !

Autres mentions: Éteindre la machine, attendre 5 secondes et la rallumer. Si la mention réapparaît à l'affichage, contactez le service après-vente -> Notice d'installation, Page 7.

Maintenance

- Pompe d'évacuation**
- Amenez le sélecteur de programme sur **Arrêt** et débranchez la fiche de la prise de courant.
1. Détachez le tuyau de vidange de son support. Retirez son bouchon, laissez s'évacuer le bain lessiviel. Remettez le bouchon en place.
 2. Dévissez prudemment le bouchon de la pompe (eau résiduelle).
 3. Nettoyez l'intérieur, le filetage du bouchon de la pompe et le carter de la pompe (le rotor de la pompe d'évacuation doit pouvoir tourner librement).
 4. Remettez le bouchon de la pompe et vissez-le fermement, la poignée sur le bouchon doit se trouver à la verticale. Remplacez le tuyau de vidange sur son support.
- Filtre dans l'arrivée d'eau**
- Risque d'électrocution !** Ne plongez jamais l'Agua Stop dans l'eau (il s'agit d'un équipement de sécurité contenant une vanne électrique).
- Pour résorber la pression de l'eau dans le flexible d'arrivée d'eau :
1. Fermez le robinet d'eau !
 2. Sélectionnez un programme quelconque (**sauf** Essorage/Vidange).
 3. Sélectionnez **Départ/Pause**.
 4. Laissez marcher ce programme pendant env. 40 secondes.
- Amener le programmeur sur **Arrêt**. Débranchez la fiche mâle de la prise de courant.
- Nettoyer le filtre :
1. Selon le modèle :
 - Débranchez le flexible du robinet d'eau. Nettoyez le filtre à l'aide d'une petite brosse.
- ou
1. Retirez le flexible au dos. Extrayez le filtre avec une pince et nettoyez-le.
 2. Raccordez le flexible et vérifiez son étanchéité.

Que faire si ...

- De l'eau coule de l'appareil.
 - Fixez correctement/remplacez le flexible d'écoulement.
 - Serrez à fond le raccord du flexible d'arrivée d'eau.
- Il ne pénètre pas d'eau dans l'appareil. Dans ce cas, le produit lessiviel n'est pas entraîné par l'eau en direction de la cuve.
 - Avez-vous choisi **Départ/Pause** ?
 - Avez-vous ouvert le robinet d'eau ?
 - Crible éventuellement bouché ? Nettoyez le crible -> Page 10.
 - Flexible d'arrivée d'eau plié ou coincé ?
- Le hublot refuse de s'ouvrir.
 - Fonction de sécurité active. Arrêt du prog.-> Page 4.
 - Avez-vous choisi **Cuve pleine** (sans essorage final)? -> Page 4.
 - Ouverture possible uniquement via le déverrouillage d'urgence -> Page 6.
- Le programme ne démarre pas.
 - Avez-vous choisi **Départ/Pause** ou ?
 - Hublot fermé ?
- Le produit lessiviel n'est plus vidangé.
 - Nettoyez la pompe de vidange -> Page 10.
 - Nettoyez le conduit d'égout et/ou le flexible d'écoulement.
- Eau pas visible dans le tambour.
 - Il ne s'agit pas d'un défaut - L'eau se trouve en dessous de la zone invisible.
- Résultat d'essorage pas satisfaisant.
 - Lavez ensemble les petites et grandes pièces de linge.
 - Avez-vous choisi **Facile** ? -> Page 5.
 - Avez-vous choisi une vitesse trop faible ? -> Page 3.
- L'appareil lance plusieurs fois l'essorage.
 - Il ne s'agit pas d'un défaut - Le système de contrôle anti-balourd compense le balourd.
- Produit, dans le compartiment ⌘, pas complètement emporté par l'eau
 - Retirez l'insert. Nettoyez le tiroir le produit lessiviel et nettoyez l'insert -> Page 9.
- Apparition d'odeurs dans le lave-linge.
 - Utilisez le programme **Blanc/Couleurs 90 °C** sans mettre de linge. Pour ce faire, utilisez un produit lessiviel normal.
- De la mousse sort par le bac à produit lessiviel.
 - Avez-vous utilisé trop de produit lessiviel ?
 - Versez 1 cuillère à soupe de produit de rinçage assouplissant dans ½ litre d'eau puis versez la solution ainsi obtenue dans le compartiment II du bac à produit lessiviel.
 - Lors du prochain lavage, réduisez le dosage de produit lessiviel.
- Haut niveau de bruit, vibrations, et l'appareil se déplace tout seul pendant l'essorage.
 - Avez-vous immobilisé les pieds de l'appareil ?
 - Calez les pieds de l'appareil -> Notice d'installation, Page 5.
 - Avez vous enlevé la cale de transport ?
 - Enlevez les cales de transport -> Notice d'installation, Page 4.
- Pendant la marche de l'appareil, le champ les voyants ne fonctionnent pas.
 - Panne de courant ?
 - Disjoncteur/fusible disjoncté/grillé ? Réarmez le disjoncteur/Changez le fusible.
 - Si le dérangement se reproduit, appelez le service après-vente.
- Déroulement du programme plus long que d'habitude.
 - Il ne s'agit pas d'un défaut - Le système de contrôle du balourd compense le balourd en répartissant plusieurs fois le linge.
 - C'est normal - Système contrôleur de mousse actif - Ajout d'un rinçage.
- Présence de résidus de détergent sur le linge.
 - Les produits lessiviels sans phosphate contiennent parfois des résidus insolubles dans l'eau.
 - Choisissez **Rinçage** ou brossez le linge après le lavage.
- En pause, le voyant Départ/Pause clignote très rapidement et un signal sonore retentit.
 - Niveau d'eau trop élevé. Rajout de linge impossible. Refermez le cas échéant le hublot immédiatement.
 - Pour poursuivre le programme, choisissez Départ/Pause.
- Si vous ne parvenez pas à remédier vous-même au dérangement ou si une réparation s'impose :
 - Amener le programmeur sur **Arrêt** puis débranchez la fiche mâle de la prise de courant.
 - Fermez le robinet d'eau et appelez le service après-vente -> Notice d'installation, Page 7.



Lave-linge fr

Notice d'utilisation



Ne mettez pas ce lave-linge en service tant que vous n'avez pas lu la présente notice !
Veuillez également tenir compte des instructions figurant dans les Instructions d'installation à part. Tenez compte des consignes de sécurité énoncées à la page 8 !

Présentation de lave-linge

Félicitations – Vous venez d'opter pour un appareil électroménager moderne et de haute qualité, de la marque Bosch. Ce lave-linge se distingue par une consommation réduite d'eau et d'énergie.

Avant de quitter notre usine, chaque machine a subi un contrôle fonctionnel pour vérifier qu'elle se trouve dans un état impeccable.

Vous trouverez des informations avancées et un choix de nos produits sur notre site Web à l'adresse <http://www.bosch-hausgeraete.de> ainsi qu'en appelant nos centres de service après-vente.

Table des matières Page

■ Conformité d'utilisation	1
■ Programmes	1
■ Régler et adapter le programme	3
■ Lavage	3/4
■ Après le lavage	4
■ Réglages personnalisés	5
■ Consignes importantes	6
■ Déverrouillage d'urgence	6
■ Vue d'ensemble du programme	7
■ Consignes de sécurité	8
■ Chiffres de consommation	8
■ Entretien	9
■ Remarques concernant les voyants lumineux	9
■ Maintenance	10
■ Que faire si	11



Protection de l'environnement/ Remarques pour économiser

- Lavez chaque fois la quantité maximale de linge permise par le programme concerné.
- Lavez le linge normalement sale sans pré-lavage.
- A la place du programme **Blanc/Couleurs 90 °C**, choisissez le programme **éco 60 °C** et l'option **Taches**. Vous obtenez un nettoyage comparable avec une consommation énergétique bien moindre.
- Dosez le détergent en respectant les indications de son fabricant et en tenant compte de la dureté de l'eau.
- Si ensuite le linge doit passer au sèche-linge, réglez la vitesse d'essorage en respectant les instructions du fabricant du sèche-linge.

Conformité d'utilisation

- exclusivement destiné à l'utilisation dans un foyer,
- destiné au lavage des textiles lavables en machine, en bain lessiviel,
- fonctionne à l'eau froide et avec les produits lessiviels et d'entretien en vente habituelle dans le commerce, adaptés à l'emploi en lave-linge.

- ⚠ – Ne laissez pas les enfants jouer sans surveillance près du lave-linge !
- Éloignez les animaux domestique du lave-linge !

Programmes

Récapitulatif détaillé des programmes -> Page 7.

Température et vitesse d'essorage sélectionnables individuellement, en fonction du programme choisi et du stade d'exécution du programme.

Blanc/Couleurs	textiles solides
éco	textiles solides
Synthétiques	textiles faciles à entretenir
Mix rapide	différents types de lavage
Délicat/Soie	textiles délicats lavables en machine
👉 Laine	laine lavables à la main/en machine
Rinçage	rinçage supplémentaire avec essorage
Essorage	essorage supplémentaire avec vitesse d'essorage sélectionnable
Vidange	de l'eau de rinçage si Cuve pleine (sans essorage final)

Préparatifs

⚠ Installation correcte, conformément à la Instructions d'installation à part.

Contrôlez la machine

- Ne mettez jamais en service une machine endommagée !
- Prévenez le service après-vente !

Brancher la fiche mâle dans la prise de courant

⚠ Saisie uniquement par la fiche mâle !
Seulement avec les mains sèches !

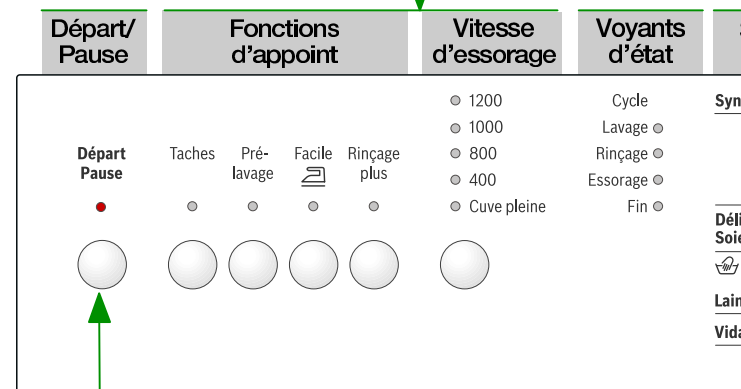
Ouvrir le robinet d'eau

Insert pour produit lessiviel liquide (selon le modèle) -> Page 6.

Compartiment II : lessive pour le lavage principal, adoucissant, produit blanchissant, sel détachant

Compartiment ☼ : assouplissant, amidon

Compartiment I : lessive pour le pré-lavage



Avant le premier lavage
Laver une fois sans linge -> Page 6.

Trier et introduire le linge

Respectez les consignes d'entretien publiées par le fabricant !
Suivant les symboles d'entretien sur les étiquettes.
Selon le type, la teinte, le degré de salissure et la température.
Ne dépassez pas la charge maximale indiquée -> Page 7.

Respectez les consignes importantes -> Page 6 !

Introduisez de grandes et petites pièces de linge ! Fermez le hublot de remplissage. Veillez à ce que du linge ne reste pas coincé entre le hublot et le joint en caoutchouc.

Verser le produit lessiviel et d'entretien

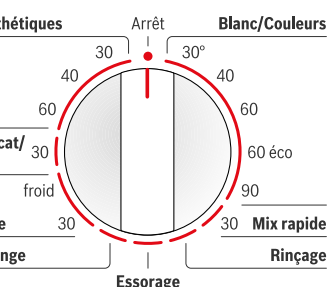
Le dosage dépend des facteurs suivants : Quantité de linge, degré de salissure, dureté de l'eau (pour la connaître, consultez votre compagnie distributrice d'eau), et indications fournies par les fabricants du linge. Sur les modèles sans insert pour produit lessiviel liquide : Versez le produit lessiviel liquide dans la boule de dosage correspondante puis placez-la dans le tambour. Pendant le fonctionnement : prudence lorsque vous ouvrez le tiroir à produit lessiviel !

i Diluez les produits épais (assouplissants et amidon par ex.) dans de l'eau. Cela permet d'éviter tout engorgement.

Régler et adapter le programme

Fonctions supplémentaires et vitesse d'essorage: voir les réglages personnalisés -> Page 5.

Sélecteur de programmes



**Sélectionner
Départ/Pause**

i Programmeur pour allumer et éteindre la machine, et pour sélectionner le programme. Le programmeur peut tourner dans les deux sens.

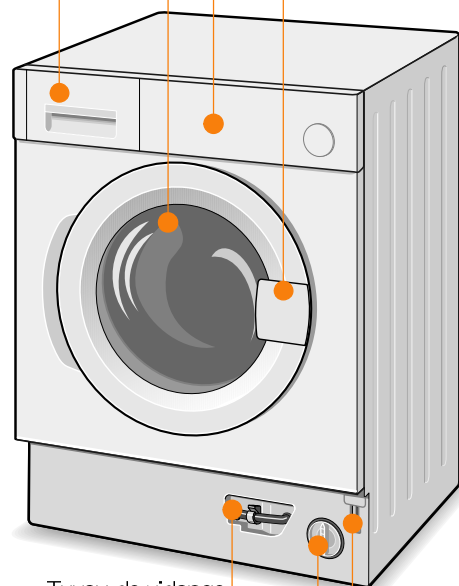
Lavage

Bac à lessive avec les compartiments I, II, ⌘

Hublot

Bandeau de commande

Poignée de hublot



Tuyau de vidange

Pompe d'évacuation

Déverrouillage d'urgence

1

2

Lavage



3

Enlèvement du linge

Ouvrez le hublot et retirez le linge.

Si la fonction **Cuve pleine** (sans essorage final) est active: réglez la vitesse d'essorage ou amenez le sélecteur de programme sur la fonction **Vidange** ou **Essorage**. Sélectionnez **Départ/Pause**.

Enlevez les corps étrangers éventuellement présents - Risque de rouille.

Fermer le robinet d'eau

Remarques concernant l'Aqua-Stop -> Instructions d'installation, Page 7.

Éteindre l'appareil

Amener le programmeur sur **Arrêt**.

Fin du programme lorsque ...

... le voyant lumineux **Fin** s'allume.

Modifier le programme ...

Si par erreur vous n'avez pas choisi le bon programme:
- Sélectionnez-le à nouveau.
- Sélectionnez **Départ/Pause**.

Interrompre un programme ...

- Sélectionner **Départ/Pause**.
- Rajoutez du linge le cas échéant (ne laissez pas le hublot de remplissage ouvert pendant une période prolongée car l'eau sortant du linge pourrait couler)
- Sélectionnez **Départ/Pause**.

... ou abandonner

Programmes à température élevée:

- Laissez le linge refroidir: sélectionnez **Rinçage**.
- Sélectionnez **Départ/Pause**.

Programmes à température réduite:

- Sélectionnez **Essorage** ou **Vidange**.
- Sélectionnez **Départ/Pause**.

Réglages personnalisés

Essorage (Vitesse d'essorage)

selon le modèle

Avant et pendant que le programme marche, vous pouvez modifier la vitesse d'essorage ou sélectionnez **Cuve pleine** (sans essorage). Les effets dépendent du stade du programme. La vitesse d'essorage maximale que vous pouvez sélectionner dépend du modèle et du programme que vous avez choisi.

Options

Voir également l'aperçu du programme

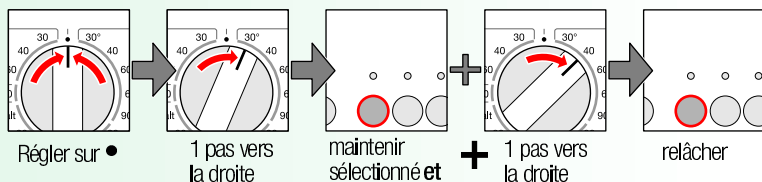
Taches	Allongement du temps de lavage pour laver plus intensément le linge plutôt très sale.
Prélavage	Pour linge très sale mais solide, par exemple en coton ou en lin. Prélavage à 30 °C
Facile <u>2</u>	Déroulement spécial de l'essorage suivi d'un défilage. Essorage final en douceur. L'humidité résiduelle du linge est légèrement plus élevée.
Rinçage plus	Rinçage supplémentaire, durée du lavage accrue. Cette option est destinée aux régions à eau très peu dure ou pour améliorer un peu plus encore le résultat du rinçage.

Départ/Pause

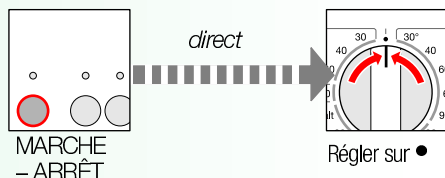
Pour faire démarrer ou interrompre un programme.

Signal

1. Lancer mode signal

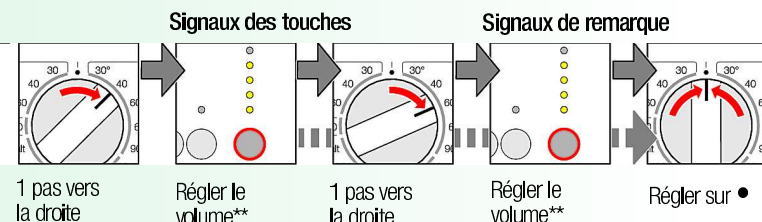
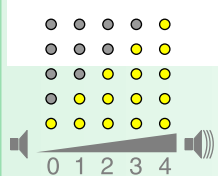


Facultatif:
Mode Aveugles *
MARCHE - ARRÊT



* Signal long - Fonction active. Signal court - Fonction inactive.

2. Régler le volume de ...



** Sélectionner le cas échéant plusieurs fois



Consignes importantes



Ménagez le linge et la machine

- Videz les poches.
- Attention aux objets métalliques (trombones, etc.).
- Lavez les textiles délicats dans un filet/sachet (bas, voilages, soutien-gorge à baleines).
- Fermez les fermetures à glissières, boutonnez les housses.
- Brossez le sable présent dans les poches et dans les revers.
- Enlevez les petites roulettes des rideaux ou liez-les dans un filet/sachet.



Avant le premier lavage

N'introduisez pas de linge dans l'appareil ! Ouvrez le robinet d'eau et laissez rentrer env. 1 litre d'eau. Ensuite, versez ½ gobelet gradué de produit lessiviel dans le compartiment II. Réglez l'appareil sur le programme **Synthétiques 60 °C** puis sélectionnez **Départ/Pause**. En fin de programme, ramenez le programmeur sur **Arrêt**.



Pièces de linge différenciation sales

Lavez le linge neuf séparément.

légèrement	Ne prélevez pas.
—	Soumettez les taches le cas échéant à un traitement préliminaire. Sélectionnez Taches .
très	Introduisez moins de linge dans le tambour. Prélevez. Soumettez les taches le cas échéant à un traitement préliminaire. Sélectionnez Taches .



Trempage

Ne mettez à tremper ensemble que du linge de même teinte

Dans le compartiment II, versez le produit de trempage/produit lessiviel en suivant les indications fournies par le fabricant. Réglez sur **Blanc/Couleurs 30 °C** puis sélectionnez **Départ/Pause**. Au bout de 10 minutes, sélectionnez **Départ/Pause** Après la période de trempage souhaitée, sélectionnez à nouveau **Départ/Pause** si vous voulez poursuivre le programme ou le modifier.



Amidonage

Le linge ne doit pas être traité avec un assouplissant

L'amidonage peut être inclus à tous les programmes de lavage avec un amidon liquide. Versez l'amidon selon les indications du fabricant dans le compartiment de l'assouplissant ☞.



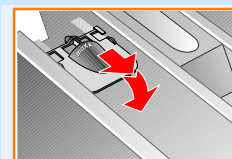
Coloration / décoloration

Ne pas effectuer de teintures trop fréquemment. Le sel peut attaquer l'acier inoxydable ! Respecter les indications du fabricant de la teinture ! **Ne pas** décolorer le linge en machine.



Insert à produit lessiviel liquide

selon le modèle

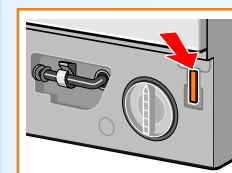


Pour doser le produit lessiviel liquide, positionnez l'insert comme suit :

- Sortez complètement le tiroir à produit lessiviel, -> Page 9.
- Poussez l'insert en avant.
- L'insert ne sert pas (poussez-les vers le haut).
- avec les produits lessiviels gélifiés et les poudres de lavage ;
- avec les programmes comprenant un prélavage.



Déverrouillage d'urgence, par exemple en cas de coupure de courant



Le programme reprend une fois le courant revenu. Si le linge devait toutefois être sorti de la machine, il est possible d'ouvrir le hublot en procédant comme suit :



Risque de brûlure !
Le bain lessiviel et le linge peuvent être très chauds. Éventuellement, laissez-les d'abord refroidir. Ne saisissez pas le tambour s'il tourne encore. N'ouvrez pas le hublot tant que vous voyez de l'eau à travers la vitre.

- Amenez le sélecteur de programme sur **Arrêt** et débranchez la fiche de la prise de courant.
- Laissez s'évacuer le bain lessiviel -> Page 10.
- À l'aide d'un outil, débloquez le mécanisme de déverrouillage d'urgence. Vous pouvez alors ouvrir le hublot.

Vue d'ensemble du programme

-> Veuillez vous reporter au tableau des chiffres de consommation page 8 et respecter les consignes indiquées page 9.



Programmes Type de linge max °C

Fonctions supplémentaires ; Remarques

Blanc/Couleurs	30, 40, 60, 90	7,0 kg*	textiles solides, textiles résistants à l'ébullition, en coton ou en lin	Taches, Prélavage, Facile, Rincage plus
éco	60		textiles d'entretien facile en coton, lin, synthétiques ou textiles mixtes	Taches, Prélavage, Facile, Rincage plus
Synthétiques	30, 40, 60	3,5 kg*	textiles en coton et textiles synthétiques	Taches, Prélavage, Facile, Rincage plus ; il est possible de laver ensemble des types de linge différents
Mix rapide	30		textiles en coton et textiles synthétiques	Programme particulièrement délicat pour éviter que le linge ne rétrécisse, longues pauses au cours du programme de lavage (le linge repose dans le bain lessiviel)
Laine	30	2,0 kg	textiles lavables à la main ou en machine, en lin ou contenant de la laine	Taches, Prélavage, Facile, Rincage plus ; démaillages répétitifs de l'essorage entre les rinçages
Délicat/Soie	froid, 30		pour textiles délicats mais lavables tels que la soie, le satin, les synthétiques ou les tissus mixtes (villages par exemple)	

Programmes supplémentaires

Rincage, Essorage, Vidange

Les programmes ont été optimisés en temps sur la base de textiles légèrement sales. En présence de textiles plutôt sales, réduisez la charge de linge ou choisissez fonction supplémentaire **Taches**.

Si vous lavez la charge maximale indiquée pour les programmes désignés par un *, sélectionnez toujours fonction supplémentaire **Taches**. Quel que soit le type de linge, le programme **Synthétiques 40 °C** avec une vitesse d'essorage maximale est idéal comme programme court.

Programmes sans prélavage : versez le produit lessiviel dans le compartiment II. Programme avec prélavage : versez le produit lessiviel dans les compartiments I et II.

Robert Bosch Hausgeräte GmbH
Carl-Wery-Str. 34
81739 München / Allemagne

WIS24120FF

9000 339 525
1111



Consignes de sécurité

- Veuillez lire la notice d'utilisation et la Instructions d'installation, ainsi que toutes les informations jointes au lave-linge, et respecter toutes les instructions qu'elles contiennent.
- Conservez ces documents en vue d'une réutilisation ultérieure.

Risque d'électrocution

- Pour débrancher la fiche mâle, saisissez la, ne saisissez jamais le cordon !
- Ne la branchez/débranchez jamais la fiche mâle avec les mains mouillées.

Danger de mort

- Lorsque l'appareil ne sert plus :
 - Débranchez la fiche mâle de la prise de courant.
 - Coupez le cordon d'alimentation et jetez le avec la fiche mâle.
 - Détruisez la serrure du hublot. Les enfants risqueraient de s'enfermer dans l'appareil et risqueraient leur vie.

Risque d'étouffement

- Ne permettez jamais aux enfants de jouer avec les emballages, feuilles et pièces d'emballage.

Risque d'empoisonnement

- Rangez les produits lessiviels et produits d'entretien hors de portée des enfants.

Risque d'explosion

- Les pièces de linge qui ont été préalablement traitées avec des détergents contenant des solvants comme par exemple des produits détachants/de l'essence blanche risquent de provoquer une explosion après avoir été placés dans l'appareil. Avant de les ranger dedans, rincez les d'abord à fond à la main.

Risque de blessures

- Le hublot peut devenir très chaud.
- Prudence lorsque vous vidangez le bain lessiviel très chaud.
- Ne montez pas sur le lave-linge.
- Ne vous appuyez jamais sur le hublot ouvert.
- N'introduisez pas les doigts dans le tambour s'il tourne encore.

Chiffres de consommation

Programme	Fonctions supplémentaires	Charge	Courant**	Eau**	Durée du programme**
Blanc/Couleurs 30 °C*	Taches	7,0 kg	0,55 kWh	75l	2:12 h
Blanc/Couleurs 40 °C*	Taches	7,0 kg	0,85 kWh	75l	2:12 h
Blanc/Couleurs 60 °C*	Taches	7,0 kg	1,50 kWh	75l	2:12 h
éco 60 °C*	Taches	7,0 kg	1,19 kWh	49l	2:19 h
Blanc/Couleurs 90 °C	Taches	7,0 kg	2,51 kWh	90l	2:12 h
Synthétiques 40 °C*	Taches	3,5 kg	0,55 kWh	55l	1:12 h
Synthétiques 40 °C* (convient également comme Programme court)	-	3,5 kg	0,54 kWh	55l	0:45 h
Délicat/Soie 30 °C	-	2,0 kg	0,20 kWh	39l	0:40 h
Laine froid	-	2,0 kg	0,08 kWh	47l	0:36 h
Laine 30 °C	-	2,0 kg	0,20 kWh	47l	0:36 h

* Réglage du programme de contrôle conformément à la norme européenne en vigueur 60456.

Indication pour les contrôles à titre comparatif : les programmes de contrôle sont effectués avec une charge maximale, la fonction supplémentaire **Taches** et la vitesse d'essorage maximale. Comme **programme court** pour les couleurs, sélectionnez le programme **Synthétiques 40 °C** avec fonction supplémentaire **Taches** et la vitesse d'essorage maximale.

** Les valeurs réelles varient par rapport aux valeurs indiquées en fonction de la pression de l'eau, de sa dureté, température d'entrée, de la température ambiante, du type de linge, de la quantité de linge et de son degré de salissure, des produits lessiviels utilisés, des variations de la tension du secteur et des fonctions supplémentaires choisies.

Entretien



- Risque d'électrocution! Débranchez la fiche mâle de la prise de courant!
- Risque d'explosion! N'utilisez pas de solvants!

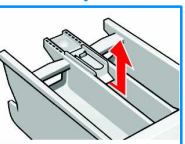
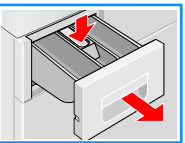
Corps de la machine, bandeau de commande

- Frottez avec un essuie-tout doux et humide.
- Ne pas utiliser de toiles abrasives, éponges à dos abrasif et de détergents abrasifs (produits nettoyants pour acier inoxydable).
- Enlevez immédiatement les résidus de produit lessiviel et de détergent.
- Le nettoyage au jet d'eau est interdit.

Nettoyage du tiroir de produit lessiviel ...

... en présence de résidus de produit de lavage ou de produit de rinçage assouplissant.

1. Extrayez le tiroir, enfoncez l'insert, extrayez-le complètement. Retirez l'insert : avec un doigt, poussez l'insert de bas en haut.
2. Avec de l'eau et une brosse, nettoyez le bac à lessive et l'insert, et séchez-les.
3. Posez l'insert et faites-le enclencher (introduisez le cylindre sur la tige de guidage).
4. Introduisez le tiroir à produit lessiviel.



Laissez le tiroir à produit lessiviel ouvert afin que l'eau résiduelle puisse s'évaporer.

Tambour de lavage

Laissez le hublot ouvert pour que le tambour puisse sécher. Taches de rouille : utilisez un produit de nettoyage sans chlore. N'utilisez jamais une paille de fer.

Détartrage *ne mettez pas de linge dans la machine!*

Ce n'est pas nécessaire si le produit lessiviel a été correctement dosé. Si c'est malgré tout nécessaire, procédez en suivant les indications fournies par le fabricant de produit détartrant.

Remarques concernant les voyants lumineux

selon le modèle

Un signal sonore retentit et les voyants lumineux affectés à la vitesse d'essorage clignotent :

○ Fermez correctement le hublot ;
○ ○ linge éventuellement coincé.

○ Ouvrez complètement le robinet d'eau ; flexible d'arrivée d'eau plié/coincé ; Nettoyez le filtre → Page 10 ; pression de l'eau insuffisante.

○ Nettoyez la pompe de vidange → Page 10 ; conduit d'égout/flexible d'écoulement bouchés.

○ Présence d'eau dans la cuvette de fond, présence d'une fuite dans l'appareil. Prévenez le service après-vente !

○ ou ○

○ ou ○

○

○ Défaut du moteur Prévenez le service après-vente !

Autres mentions: Éteindre la machine, attendre 5 secondes et la rallumer. Si la mention réapparaît à l'affichage, contactez le service après-vente → Notice d'installation, Page 7.

Maintenance

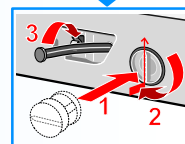
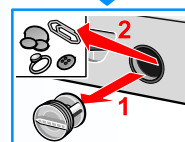


- Risque de vous ébouillanter ! Attendez que le produit lessiviel ait refroidi !
- Fermez le robinet d'eau !

Pompe d'évacuation

Amenez le sélecteur de programme sur **Arrêt** et débranchez la fiche de la prise de courant.

1. Détachez le tuyau de vidange de son support. Retirez son bouchon, laissez s'évacuer le bain lessiviel. Remettez le bouchon en place.
2. Dévissez prudemment le bouchon de la pompe (eau résiduelle).
3. Nettoyez l'intérieur, le filetage du bouchon de la pompe et le carter de la pompe (le rotor de la pompe d'évacuation doit pouvoir tourner librement).
4. Remettez le bouchon de la pompe et vissez-le fermement, la poignée sur le bouchon doit se trouver à la verticale. Remplacez le tuyau de vidange sur son support.



Pour empêcher que, lors du prochain lavage, de la lessive passe directement à l'égoût sans avoir servi : versez 1 litre d'eau dans le compartiment II et lancez le programme **Vidange**.

Filtre dans l'arrivée d'eau



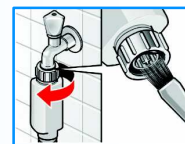
Risque d'électrocution ! Ne plongez jamais l'Aqua Stop dans l'eau (il s'agit d'un équipement de sécurité contenant une vanne électrique).

Pour résorber la pression de l'eau dans le flexible d'arrivée d'eau :

1. Fermez le robinet d'eau !
2. Sélectionnez un programme quelconque (sauf Essorage/Vidange).
3. Sélectionnez **Départ/Pause**. Laissez marcher ce programme pendant env. 40 secondes.
4. Amener le programmeur sur **Arrêt**. Débranchez la fiche mâle de la prise de courant.

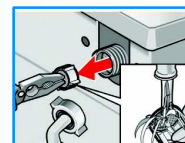
Nettoyer le filtre :

1. Selon le modèle :
 - Débranchez le flexible du robinet d'eau. Nettoyez le crible à l'aide d'une petite brosse.



ou

- Retirez le flexible au dos. Extrayez le filtre avec une pince et nettoyez-le.



2. Raccordez le flexible et vérifiez son étanchéité.

Que faire si ...

- De l'eau coule de l'appareil.

 - Fixez correctement/remplacez le flexible d'écoulement.
 - Serrez à fond le raccord du flexible d'arrivée d'eau.
- Il ne pénètre pas d'eau dans l'appareil. Dans ce cas, le produit lessiviel n'est pas entraîné par l'eau en direction de la cuve.

 - Avez-vous choisi **Départ/Pause**?
 - Avez-vous ouvert le robinet d'eau ?
 - Crible éventuellement bouché ? Nettoyez le crible -> Page 10.
 - Flexible d'arrivée d'eau plié ou coincé ?
- Le hublot refuse de s'ouvrir.

 - Fonction de sécurité active. Arrêt du prog.?-> Page 4.
 - Avez-vous choisi **Cuve pleine** (sans essorage final)? -> Page 4.
 - Ouverture possible uniquement via le déverrouillage d'urgence -> Page 6.
- Le programme ne démarre pas.

 - Avez-vous choisi **Départ/Pause** ou?
 - Hublot fermé ?
- Le produit lessiviel n'est plus vidangé.

 - Nettoyez la pompe de vidange -> Page 10.
 - Nettoyez le conduit d'égout et/ou le flexible d'écoulement.
- Eau pas visible dans le tambour.

 - Il ne s'agit pas d'un défaut - L'eau se trouve en dessous de la zone invisible.
- Résultat d'essorage pas satisfaisant.

 - Lavez ensemble les petites et grandes pièces de linge.
 - Avez-vous choisi **Facile** ? -> Page 5.
 - Avez-vous choisi une vitesse trop faible ? -> Page 3.
- L'appareil lance plusieurs fois l'essorage.

 - Il ne s'agit pas d'un défaut - Le système de contrôle anti-balourd compense le balourd.
- Produit, dans le compartiment , pas complètement emporté par l'eau

 - Retirez l'insert. Nettoyez le tiroir le produit lessiviel et nettoyez l'insert -> Page 9.
- Apparition d'odeurs dans le lave-linge.

 - Utilisez le programme **Blanc/Couleurs 90 °C** sans mettre de linge. Pour ce faire, utilisez un produit lessiviel normal.
- De la mousse sort par le bac à produit lessiviel.

 - Avez-vous utilisé trop de produit lessiviel ? Versez 1 cuillère à soupe de produit de rinçage assouplissant dans ½ litre d'eau puis versez la solution ainsi obtenue dans le compartiment II du bac à produit lessiviel.
 - Lors du prochain lavage, réduisez le dosage de produit lessiviel.
- Haut niveau de bruit, vibrations, et l'appareil se déplace tout seul pendant l'essorage.

 - Avez-vous immobilisé les pieds de l'appareil ? Calez les pieds de l'appareil -> Notice d'installation, Page 5.
 - Avez vous enlevé la cale de transport ? Enlevez les cales de transport -> Notice d'installation, Page 4.
- Pendant la marche de l'appareil, le champ les voyants ne fonctionnent pas.

 - Panne de courant ?
 - Disjoncteur/fusible disjoncté/grillé ? Réarmez le disjoncteur/Changez le fusible.
 - Si le dérangement se reproduit, appelez le service après-vente.
- Déroulement du programme plus long que d'habitude.

 - Il ne s'agit pas d'un défaut - Le système de contrôle du balourd compense le balourd en répartissant plusieurs fois le linge.
 - C'est normal - Système contrôleur de mousse actif - Ajout d'un rinçage.
- Présence de résidus de détergent sur le linge.

 - Les produits lessiviels sans phosphate contiennent parfois des résidus insolubles dans l'eau.
 - Choisissez **Rinçage** ou brossez le linge après le lavage.
- En pause, le voyant Départ/Pause clignote très rapidement et un signal sonore retentit.

 - Niveau d'eau trop élevé. Rajout de linge impossible. Refermez le cas échéant le hublot immédiatement.
 - Pour poursuivre le programme, choisissez Départ/Pause.
- Si vous ne parvenez pas à remédier vous-même au dérangement ou si une réparation s'impose :

 - Amener le programmateur sur **Arrêt** puis débranchez la fiche mâle de la prise de courant.
 - Fermez le robinet d'eau et appelez le service après-vente -> Notice d'installation, Page 7.





Lave-linge

fr

Notice d'utilisation



Ne mettez pas ce lave-linge en service tant que vous n'avez pas lu la présente notice ! Veuillez également tenir compte des instructions figurant dans les Instructions d'installation à part. Tenez compte des consignes de sécurité énoncées à la page 8 !