

Twoja pralka

Gratulujemy – decyzji zakupu nowoczesnego urządzenia gospodarstwa domowego najwyższej jakości marki Bosch! Pralka wyróżnia się oszczędnym zużyciem wody i energii elektrycznej. Każde urządzenie opuszczające nasz zakład jest starannie sprawdzane pod kątem działania i stanu.

Dalsze informacje i wybór naszych produktów przedstawiono na stronie internetowej: <http://www.bosch-hausgeraete.de> lub w naszych centralnych punktach serwisowych.

Treść

Użytkowanie zgodne z przeznaczeniem	1
Programy	1
Wybór i dopasowanie programu	3
Przebieg prania	3/4
Po praniu	4
Indywidualne ustawienia	5
Ważne wskazówki	6
Odblokowanie awaryjne	6
Przegląd programów prania	7
Przepisy bezpieczeństwa pracy	8
Parametry zużycia	8
Pielęgnacja pralki	9
Wskazówki na wyświetlaczu	9
Konserwacja pralki	10
Co robić gdy ...	11

Ochrona środowiska/ Oszczędne użytkowanie

- Wykorzystywać maksymalną ilość bielizny odpowiednią do każdego wybranego programu.
- Tkaniny normalnie zabrudzone prać bez prania wstępnego.
- Wybrać zamiast **Cottons** (Bawełna) **90 °C** program **Eco** (Bawełna eco) **60 °C** i funkcję dodatkową (Odplamianie). Porównywalny efekt prania ze znacznie mniejszym zużyciem energii.
- Środek piorący dozować zgodnie z zaleceniem producenta i twardością dostępnej wody.
- Jeśli bielizna ma być suszona w suszarce, wybrać odpowiednią prędkość obrotową wirowania zgodnie z instrukcją obsługi producenta suszarki.

Użytkowanie zgodne z przeznaczeniem

- wyłącznie do użytku domowego,
- do prania tkanin przeznaczonych do prania maszynowego w wodzie,
- do użytkowania z zimną wodą pitną oraz dostępnymi w handlu środkami do pielęgnacji i prania tkanin przeznaczonych do stosowania w pralkach automatycznych.

- Nie pozwalać dzieciom na przebywanie w pobliżu pralki!
- Nie pozwalać zwierzętom domowym na przebywanie w pobliżu pralki!

Programy

Szczegółowy przegląd programów → Strona 7. Temperaturę i prędkość obrotową wirowania można indywidualnie ustawić, zależnie od wybranego programu i stopnia zaawansowania programu.

Cottons (Bawełna)	Tkaniny odporne na zużycie
Eco (Bawełna eco)	Tkaniny odporne na zużycie
Easy-Care (Syntetyki)	Tkaniny syntetyczne
Mix	Różne rodzaje bielizny
Delicates/Silk (Delikatne/Jedwab)	Delikatne tkaniny przeznaczone do prania
Wool (Wełna)	Wełna do prania ręcznego/maszynowego
Rinse (Płukanie)	Dodatkowe płukanie z wirowaniem
Spin (Wirowanie)	Dodatkowe wirowanie z możliwością wyboru prędkości obrotowej wirowania
Empty (Odpompowanie)	Odpompowanie wody pozostającej z płukania przy aktywnej funkcji (Wirowanie stop = bez wirowania końcowego)

Przygotowanie

Instalacja zgodnie z osobną Instrukcją ustawienia.

Kontrola maszyny

- Nigdy nie włączać uszkodzonej maszyny!
- Poinformować punkt serwisowy o uszkodzeniu!

Włożyć wtyczkę do gniazda sieciowego

Tylko suchymi rękami!
Chwytać tylko za wtyczkę!

Odkręcić kurek dopływu wody

Wkładka do płynnych środków piorących (w zależności od modelu), → Strona 9.
Przegródka II: środek piorący do prania głównego, środek do zmieszania wody, wybielacz, odplamiacz
Przegródka I: płyn zmiękczający, krochmal

Pranie

Sortowanie i wkładanie bielizny do pralki

Przebieg prania
Przestrzegać wskazówek producenta tkaniny dotyczących pielęgnacji! Według danych na metkach. Według gatunku, koloru, stopnia zabrudzenia i temperatury prania. Nie ładować do pralki więcej bielizny, niż ładunek maksymalny → Strona 7.

Przestrzegać ważnych wskazówek → Strona 6!

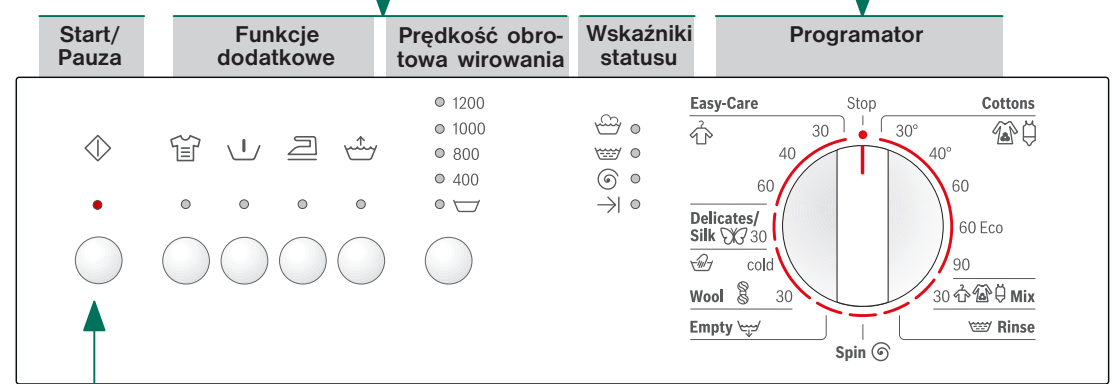
Wsypać środek pielęgnacyjny i piorący

Dozować środki piorące w zależności od: ilości bielizny, stopnia zabrudzenia, twardości wody (informacje na ten temat dostępne są w lokalnym Przedsiębiorstwie Wodociągowym) i danych producenta.
Przy modelach bez wkładki do płynnych środków piorących: Wlać płynny środek piorący do odpowiedniego pojemnika dozującego i włożyć do bębna.
W czasie pracy pralki: Ostrożnie otwierać szufladę dozownika!

Gęste płyny do zmiękczenia i płukania rozcieńczać wodą. Zapobiega to zatkaniu przelewu.

Wybór i dopasowanie programu

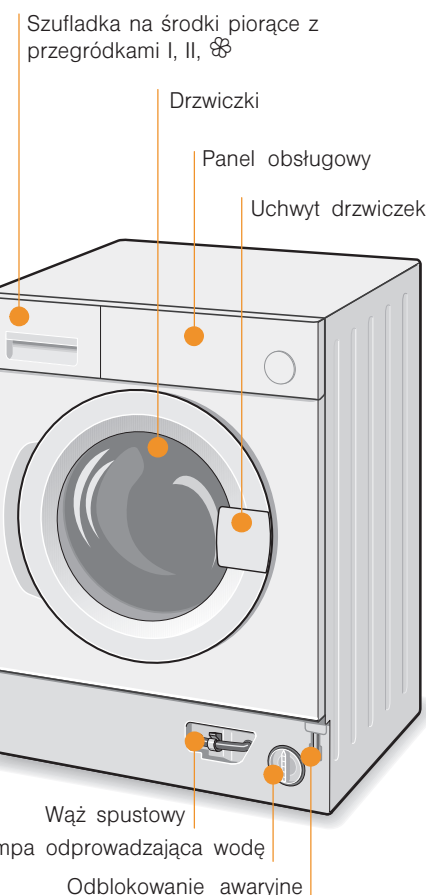
Funkcje dodatkowe i prędkości obrotowe wirowania - patrz ustawienia indywidualne → Strona 5.



Nacisnąć przycisk (Start/Pauza)

Programator do włączania i wyłączania pralki oraz do wyboru programu. Możliwe jest obracanie w obu kierunkach.

Pranie



Nacisnąć przycisk (Start/Pauza)

Pranie

Wyjmowanie bielizny

Otworzyć drzwiczki i wyjąć bieliznę. Jeśli aktywna jest funkcja (Wirowanie stop = bez wirowania końcowego): wybrać prędkość wirowania lub ustawić programator na pozycję **Empty** (Odpompowanie) lub **Spin** (Wirowanie). Nacisnąć przycisk (Start/Pauza). Usunąć ewentualne przypadkowe przedmioty – niebezpieczeństwo rdzewienia.

Zamknąć kurek dopływu wody

Wskazówki na temat funkcji Aqua-Stop → Strona 7, Instrukcja ustawiania.

Wyłączenie

Ustawić programator w pozycji **Stop** (Wyłączenie).

Program jest zakończony, gdy ...

... lampka → (Gotowe) świeci się.

Zmiana programu ...

Jeśli przez pomyłkę wybrany został niewłaściwy program:
– Ponownie wybrać program.
– Nacisnąć przycisk (Start/Pauza).

Przerwanie programu ...

- Nacisnąć przycisk (Start/Pauza).
- Ewentualnie dołożyć bielizny (Nie pozostawiać otwartych drzwiczek przez dłuższy okres czasu – woda z nasączoną bielizną mogłaby wyciec)
- Nacisnąć przycisk (Start/Pauza).

... lub przerwanie pracy

Przy programach z wysoką temperaturą:
– Pozostawić bieliznę w pralce do ostygnięcia: Wybrać **Rinse** (Płukanie).
– Nacisnąć przycisk (Start/Pauza).
Przy programach z niższą temperaturą:
– Wybrać funkcję **Spin** (Wirowanie) lub **Empty** (Odpompowanie).
– Nacisnąć przycisk (Start/Pauza).

Indywidualne ustawienia

Prędkość obrotowa wirowania

Przed wybraniem programu i w czasie jego przebiegu można ustawić prędkość obrotową lub zatrzymanie wirowania. Skutki zależne są od stanu zaawansowania programu. Możliwa do wyboru maksymalna prędkość obrotowa wirowania zależy od modelu pralki i ustawionego programu.

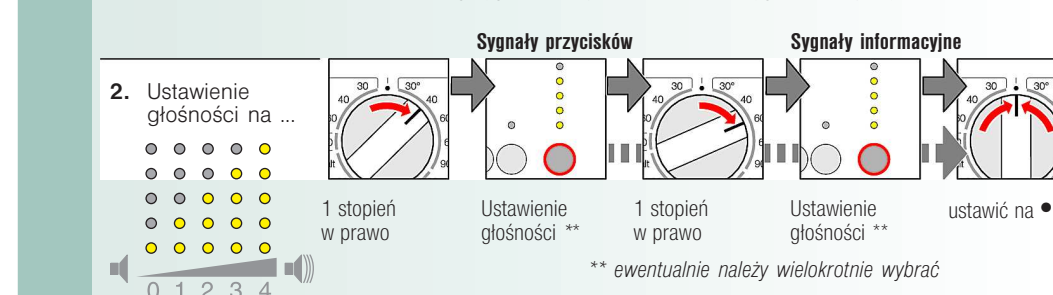
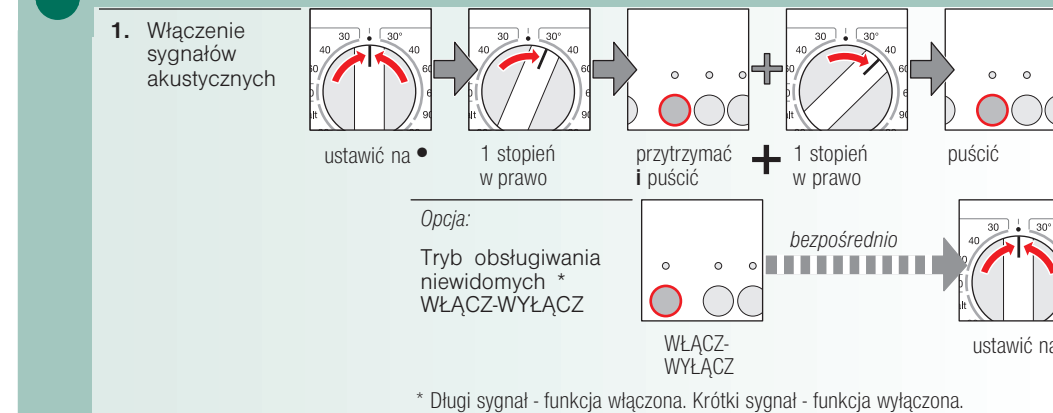
Funkcje dodatkowe Patrz także Przegląd programów prania

(Odplamianie)	Przedłużenie czasu prania dla intensywniejszego prania silnie zabrudzonej bielizny.
(Pranie wstępne)	Do bielizny mocno zabrudzonej. Pranie wstępne przy maks. 30 °C.
(Mniej zagnieceń)	Specjalny przebieg wirowania z luźniejszym ułożeniem bielizny. Łagodne wirowanie końcowe – pozostała wilgotność tkanin jest nieco podwyższona.
(Woda Plus)	Podwyższony poziom wody i dodatkowe płukanie, przedłużony czas prania. W przypadku zasilania bardzo miękką wodą lub dla dodatkowego polepszenia wyników płukania.

(Start/Pauza)

Do rozpoczęcia lub przerwania programu.

Sygnal



Ważne wskazówki

Jak prać szanując bieliznę i pralkę

- Opróżnić kieszenie odzieży.
- Zwrócić uwagę na obecność elementów metalowych (spinacze biurowe itp.).
- Tkaniny delikatne prać w ochronnych siatkach (np. pończochy, firanki, biustonosze z pałąkiem z drutu).
- Zamknąć zamki błyskawiczne oraz zapiąć guziki przy pościeli.
- Wyszczotkować ewentualny piasek z kieszeni i zaszywek.
- Odpiąć kółka do zawieszania firanek lub umieścić firankę w siatce ochronnej.

Przed pierwszym praniem

Nie wkładać bielizny do pralki! Odkręcić kurek dopływu wody, do komory II wlać ok. 1 litr wody i potem wsypać pół miarki środka do prania. Ustawić program **Easy-Care** (Syntetyki) **60 °C** i wybrać (Start/Pauza). Po zakończeniu programu ustawić programator na **Stop** (Wyłączenie).

Bielizna zabrudzona w różnym stopniu

lekką	Nowe tkaniny prać po raz pierwszy oddzielnie. Bez prania wstępnego.
silnie	Przed praniem można usunąć plamy ręcznie. Wybrać (Odplamianie). Przed praniem można usunąć plamy ręcznie. Wybrać (Odplamianie).

Zamoczenie Włożyć do bębna bieliznę jednakowego koloru

Komorę II napelnić środkiem do zamoczenia/środkiem piorącym zgodnie z zaleceniami producenta. Ustawić program **Cottons** (Bawełna) **30 °C** i wybrać przycisk (Start/Pauza). Po ok. 10 minutach nacisnąć przycisk (Start/Pauza). Po upływie żadanego czasu zamoczenia ponownie nacisnąć (Start/Pauza), jeśli program ma być kontynuowany lub zmieniony.

Krochmalenie Prania nie poddawać uprzednio płukaniu z płynem zmiękczającym

Krochmalenie płynnym krochmalem możliwe jest we wszystkich programach. Krochmal w ilości zalecanej przez producenta wlewać do przegródki na płyn zmiękczający.

Farbowanie / Wywabianie farby

Farbowanie tylko na użytek domowy. Sól może wżerać się w stal nierdzewną! Przestrzegać zaleceń producenta środków do wywabiania farby! Nie przeprowadzać farbowania w pralce.

Odblokowanie awaryjne, np. przy przerwie w dopływie prądu

Po ponownym włączeniu zasilania, program będzie kontynuowany. Jeśli chcą jednak Państwo wyjąć bieliznę, drzwiczki można otworzyć w następujący sposób:

- ! Niebezpieczeństwo poparzenia! Woda i pranie mogą być gorące. Ewentualnie odczekać, aż ostygną. Nie wkładać rąk do bębna, gdy się jeszcze obraca. Nie otwierać drzwiczek, jeśli woda widoczna jest przez wziernik.**
- Ustawić programator na pozycję **Stop** (Wyłączenie) i wyciągnąć wtyczkę z gniazda.
- Spuścić wodę z pralki → Strona 10.
- Pociągnąć odblokowanie awaryjne za pomocą narzędzia. Teraz drzwiczki dadzą się otworzyć.

Programy	°C	Maks. Rodzaj bielizny	Maks. Rodzaj bielizny	Funkcje dodatkowe; wskazówki
Cottons (Bawełna)	30, 40, 60, 90 °C	7,0 kg*	Tkany odporne, bawełna lub len nadający się do gotowania	(Odpłamiianie), (Pranie wstępne), (Mniej zagniecenia), (Woda Plus)
Eco (Bawełna eco)	60 °C		Syntetyczne tkaniny z domieszką bawełny lub lnu, syntetyki lub włókna mieszane	(Odpłamiianie), (Pranie wstępne), (Mniej zagniecenia), (Woda Plus)
Easy-Care (Syntetyki)	30, 40, 60 °C	3,5 kg*	Tkany z bawełny oraz tkaniny syntetyczne	(Odpłamiianie), (Pranie wstępne), (Mniej zagniecenia), (Woda Plus); różne rodzaje bielizny mogą być prane razem
Mix	30 °C			(Odpłamiianie), (Pranie wstępne), (Mniej zagniecenia), (Woda Plus); Bez wirowania między poszczególnymi płukaniami
Delicates/Silk (Delikatne/Jedwab)	30 °C	2,0 kg	Delikatne tkaniny nadające się do prania w prasie takie, jak jedwab, satyna, syntetyki lub włókna mieszane (np. firanki)	(Odpłamiianie), (Pranie wstępne), (Mniej zagniecenia), (Woda Plus); Bez wirowania między poszczególnymi płukaniami
Wool (Włna)	cold (zimna), 30 °C		Tkany z wełny lub z dodatkami wełny nadające się do prania ręcznego lub w prasie	Bardzo delikatny program zapobiegający zbieganiu się prania, dłuższe przerwy w procesie prania (pranie moczy się)
Programy dodatkowe			Rinse (Płukanie), Spin (Wirowanie), Empty (Odpompowanie)	

Robert Bosch Hausgeräte GmbH
Carl-Wery-Str. 34
81739 München / Niemcy

9000 339 511
1111

WIS24140EU

Przepisy bezpieczeństwa pracy

- Przeczytać instrukcję obsługi oraz ustawienia i wszystkie inne informacje dodane do maszyny oraz postępować zgodnie z nimi.
- Zachować dokumenty związane z pralką dla późniejszego użytku.

Niebezpieczeństwo porażenia prądem elektrycznym!

- Wyciągać wtyczkę sieciową z gniazdka chwytając tylko za wtyczkę, nigdy nie za przewód!
- Nigdy nie dotykać wtyczki mokrymi rękami.

Śmiertelne niebezpieczeństwo!

Przy wyluzowanych urządzeniach:

- Wyciągnąć wtyczkę z gniazka sieciowego.
- Po tem odciąć przewód sieciowy i usunąć razem z wtyczką.
- Zniszczyć zamek drzwiczek.

Dzięki temu dziecko nie może zamknąć się w prasie i narazić tym samym na niebezpieczeństwo utraty życia.

Niebezpieczeństwo uduszenia!

- Opakowania, folie i części opakowań przechowywać w miejscu niedostępnym dla dzieci.

Niebezpieczeństwo zatrucia!

- Środki piorące i pielęgnujące przechowywać w miejscu niedostępnym dla dzieci.

Niebezpieczeństwo wybuchu!

- Włożenie do pralki bielizny nasączonej środkami czyszczącymi zawierającymi rozpuszczalniki – np. wybiacze plam lub benzyna do usuwania plam – może spowodować wybuch. Gruntownie ręcznie wypłukać części bielizny przed włożeniem do pralki.

Niebezpieczeństwo zranienia!

- Okno drzwiczek może się mocno nagrzać.
- Zachować ostrożność przy odpompowaniu gorącej wody po praniu.
- Nigdy nie stawiać na prasie.
- Nigdy nie opierać się na otwartych drzwiczkach.
- Nie wkładać rąk do bębna, jeśli jeszcze się kręci.

Parametry zużycia

Program	Funkcja dodatkowa	Ładowność	Prąd**	Woda**	Długość cyklu programu**
Cottons (Bawełna) 30 °C*	(Odpłamiianie)	7,0 kg	0,55 kWh	75 l	2:12 h
Cottons (Bawełna) 40 °C*		7,0 kg	0,85 kWh	75 l	2:12 h
Cottons (Bawełna) 60 °C*		7,0 kg	1,50 kWh	75 l	2:12 h
Eco (Bawełna eco) 60 °C*		7,0 kg	1,19 kWh	49 l	2:19 h
Cottons (Bawełna) 90 °C		7,0 kg	2,51 kWh	90 l	2:12 h
Easy-Care (Syntetyki) 40 °C*		3,5 kg	0,55 kWh	55 l	1:12 h
Easy-Care (Syntetyki) 40 °C (nadaje się też jako Krótki program)		3,5 kg	0,54 kWh	55 l	0:45 h
Delicates/Silk (Delikatne/Jedwab) 30 °C		2,0 kg	0,20 kWh	39 l	0:40 h
Wool (Włna) cold (zimna)		2,0 kg	0,08 kWh	47 l	0:36 h
Wool (Włna) 30 °C		2,0 kg	0,20 kWh	47 l	0:36 h

* Ustawienie programu w celu sprawdzenia zgodności z obowiązującą normą europejską 60456. Wskazówka dot. kontroli porównawczych: Programy sprawdzające kontrolują w następujący sposób: maksymalny ładunek, funkcja dodatkowa (Odpłamiianie), maksymalna prędkość wirowania. Jako program krótki do bawełny wybrać program **Easy-Care** (Syntetyki) 40 °C bez funkcji dodatkowej (Odpłamiianie) oraz maksymalną prędkość wirowania.

** Wartości te odbiegają od podanych w zależności od ciśnienia i twardości wody, temperatury wody doprowadzanej, temperatury otoczenia, rodzaju bielizny, jej ilości oraz stopnia zabrudzenia, użytego środka piorącego, wahań napięcia sieciowego oraz wybranych funkcji dodatkowych.

Pielęgnacja pralki

Obudowa maszyny, panel obsługowy

- Wytrzeć miękką wilgotną ściereczką.
- Nie używać ścierek, gąbek ani środków czyszczących o właściwościach szorujących (środków do czyszczenia stali nierdzewnej).
- Natychmiast usuwać pozostałości środków piorących i czyszczących.
- Czyszczenie strumieniem wody jest zabronione.

Czyszczenie szuflady dozownika ...

... jeśli znajdują się w niej resztki środka piorącego lub środka do płukania.

- Wysunąć, wkład nacisnąć w dół, całkowicie wyjąć. Wymywanie dozownika: nacisnąć palcem od dołu do góry.
- Korytko i dozownik wyczyścić wodą i szczotką, wysuszyć.
- Wstawić dozownik tak, aby był słyszalny odgłos zatrzaśnięcia (nałożony cylinder na prowadnicę).
- Wsunąć szufladę dozownika.

Pozostawić szufladę dozownika otwartą, aby reszta wody mogła odparować.

Bęben pralki

Drzwiczki pralki powinny zawsze być otwarte, aby bęben mógł wyschnąć. Ślady rdzy należy usuwać środkiem czyszczącym bez chloru, nie należy stosować drucianych gąbek.

Usuwanie kamienia W prasie nie może znajdować się bielizna!

Nie jest to konieczne przy prawidłowym dozowaniu środka piorącego. Stosować się do zaleceń producenta środka do usuwania kamienia.

Dozownik do płynnych środków piorących *zależnie od modelu*

W celu właściwego dozowania płynnego środka piorącego wstawić dozownik:

- Wyjąć całkowicie szufladę dozownika -> Strona 9.
- Wkładkę przesunąć do przodu.
- Nie stosować dozownika (przesunąć do góry):
- przy środkach o konsystencji żelowej i proszkach do prania,
- przy programach z praniem wstępnym.

Wskazówki dotyczące lampek kontrolnych

w zależności od modelu

Rozlega się sygnał akustyczny i migają lampki kontrolne dla prędkości obrotowej wirowania:

<ul style="list-style-type: none"> ● Zamknąć prawidłowo drzwiczki, ewentualnie ● sprawdzić, czy w drzwiczkach ● nie zaczęła się bielizna. 	<ul style="list-style-type: none"> ● Odkręcić kurek dopływu wody, wąż doprowadzający wodę jest załamany/zatkany; ● Oczyszczyć sito -> Strona 10; ● zbyt niskie ciśnienie wody. 	<ul style="list-style-type: none"> ● Wyczyścić pompę odprowadzającą wodę -> Strona 10; ● zatkana rura odpływu lub wąż odpływow.
<ul style="list-style-type: none"> ● Na dzień pralki zbiera się woda, nieszczelność urządzenia. ● Wezwać serwis! 	<ul style="list-style-type: none"> ● lub ● lub ● lub 	<ul style="list-style-type: none"> ● Usterka silnika. Wezwać serwis!

Pozostałe wskazania: Wyłączyć urządzenie, odczekać 5 minut i włączyć ponownie. Jeśli wskazanie pojawi się ponownie, wezwać serwis -> Instrukcja ustawiania, Strona 7.

Konserwacja pralki

Pompa odprowadzająca wodę

Ustawić programator w pozycji **Stop** (Wyłączenie) i wyciągnąć wtyczkę z gniazdka sieciowego.

- Wyjąć wąż spustowy z uchwytu. Wyjąć zatyczkę z węża, spuścić wodę. Wcisnąć zatyczkę węża.
- Ostrożnie odkręcić pokrywę pompy (resztki wody).
- Wyczyścić wnętrze, gwint pokrywy pompy oraz obudowę pompy (wirnik skrzydełkowej pompy musi dać się obracać).
- Ponownie włożyć pokrywę pompy i mocno skrócić, uchwyt znajduje się w pozycji pionowej. Włożyć wąż spustowy w uchwyt.

Sito w dopływie wody

Niebezpieczeństwo porażenia prądem elektrycznym! Zabezpieczenia Aqua-Stop nie wolno zanurzać w wodzie (ponieważ posiada zawór elektromagnetyczny)

Pozbawienie ciśnienia wody w wężu dopływowym:

- Zamknąć kurek dopływu wody!
- Wybrać dowolny program prania (z wyjątkiem programów Spin (Wirowanie)/Empty (Odpompowanie)).
- Nacisnąć przycisk (Start/Pauza).
- Pozostawić program uruchomiony na ok. 40 sekund. Ustawić programator w pozycji **Stop** (Wyłączenie). Wyciągnąć wtyczkę z gniazdka sieciowego.

Czyszczenie sita:

- W zależności od modelu:
 - Odkręcić wąż z zaworu wodnego.
 - Przeczyścić sito małą szczotką.

lub

- Zdjąć wąż z tylnej ścianki pralki, Sito wyjąć obcęgami i wyczyścić.

- Podłączyć wąż i sprawdzić szczelność.

Co robić gdy ...

- Wyciekła woda.
 - Waż odprowadzający wodę przymocować prawidłowo/wymienić na nowy.
 - Dokręcić złączkę węża doprowadzającego wodę.
- Woda nie dochodzi do pralki. Środek piorący nie jest sputkiwany do bębna.
 - Naciśnięty przycisk (Start/Pauza)?
 - Czy kurek dopływu wody zakrecony?
 - Może sito jest zatkane? Oczyszczyć sito -> Strona 10 zbyt niskie ciśnienie wody.
 - Czy wąż doprowadzający wodę nie jest załamany lub zaciśnięty?
 - Aktywna funkcja zabezpieczenia. Przerwanie programu -> Strona 4.
 - Wybrana funkcja (Wirowanie stop)? -> Strona 4.
 - Otwieranie możliwe tylko z użyciem odblokowania awaryjnego -> Strona 6.
- Program nie startuje.
 - Wciśnięty przycisk (Start/Pauza)?
 - Drzwiczki zamknięte?
- Woda z pralki nie jest odprowadzana.
 - Czyszczenie pompy -> Strona 10.
 - Wyczyścić rurę odpływu i/lub wąż odpływow.
- Woda nie jest widoczna w bębnie pralki.
 - Brak usterki – poziom wody poniżej obszaru widocznego.
- Wynik wirowania jest niezadowalający.
 - Prac razem małe i duże sztuki bielizny.
 - Wybrana funkcja (Mniej zagniecenia)? -> Strona 5.
 - Wybrana zbyt mała prędkość obrotowa? -> Strona 3.
- Wielokrotne wirowanie.
 - Brak usterki – zadziałał system kontroli wyważenia bębna.
- Komora nie jest całkowicie wypłukana.
 - Wyjąć dozownik. Wyczyścić szufladę dozownika -> Strona 9.
- W prasie tworzą się nieprzyjemne zapachy.
 - Włącz program gotowania Cottons (Bawełna) 90 °C bez bielizny. Zastosować zwykły środek piorący.
- Z szuflady dozownika wydobywa się pianą.
 - Możliwe, że użyto zbyt dużą ilość środka piorącego? Wymieszać łyżkę środka do zmiękczenia z ½ litra wody i wlać do komory II szuflady dozownika.
 - Przy następnym praniu zmniejszyć ilość środka piorącego.
- Bardzo głośna praca, wibracja i "chodzenie" pralki podczas wirowania.
 - Czy wszystkie nożyki są stabilnie zamocowane na podłożu? Zabezpieczenie nożek pralki -> Instrukcja ustawiania, Strona 5.
 - Czy zostały usunięte wszystkie zabezpieczenia transportowe? Usunięcie zabezpieczeń transportowych -> Instrukcja ustawiania, Strona 4.
- Lampki kontrolne nie działają podczas pracy.
 - Zanik zasilania prądem?
 - Zadziałał bezpiecznik? Włączyć bezpiecznik/wymienić na nowy.
 - Jeśli usterka ponownie wystąpi, należy wezwać serwis.
- Cykl prania się przedłuża.
 - Brak usterki – system kontroli wyważenia bębna kilkakrotnie rozdziela bieliznę.
 - Nie jest to usterka – aktywny jest system kontroli piany -> Strona 5.
- Na bieliznie pozostają resztki środka piorącego.
 - Zdarza się, że środki bez zawartości fosforatu pozostawiają nierozpuszczalne w wodzie ślady.
 - Wybrać funkcję Rinse (Płukanie) lub wyszczotkować bieliznę po wypraniu.
- W przypadku przerwy bardzo szybko miga (Start/Pauza) i rozlega się sygnał akustyczny.
 - Poziom jest za wysoki. Dołożenie bielizny nie jest możliwe. W razie potrzeby natychmiast zamknąć drzwiczki.
 - W celu kontynuacji programu wybrać Start/Przerwa.
- Jeśli usunięcie usterki we własnym zakresie nie jest możliwe lub konieczna jest naprawa pralki:
 - Ustawić programator w pozycji **Stop** (Wyłączenie) i wyciągnąć wtyczkę z gniazdka sieciowego.
 - Zakręcić dopływ wody i wezwać serwis -> Instrukcja ustawiania, Strona 7.

Pralka pl

Instrukcja obsługi

BOSCH

Uwaga! Urządzenie należy uruchomić dopiero po przeczytaniu niniejszej instrukcji! Należy uwzględnić także osobno dostarczoną Instrukcję ustawienia. Przestrzegaj wskazówek bezpieczeństwa zamieszczonych na stronie 8!

Twoja pralka

Gratulujemy – decyzji zakupu nowoczesnego urządzenia gospodarstwa domowego najwyższej jakości marki Bosch! Pralka wyróżnia się oszczędnym zużyciem wody i energii elektrycznej.

Każde urządzenie opuszczające nasz zakład jest starannie sprawdzane pod kątem działania i stanu.

Dalsze informacje i wybór naszych produktów przedstawiono na stronie internetowej: <http://www.bosch-hausgeraete.de> lub w naszych centralnych punktach serwisowych.

Treść

Strona

Użytkowanie zgodne z przeznaczeniem	1
Programy	1
Wybór i dopasowanie programu	3
Przebieg prania	3/4
Po praniu	4
Indywidualne ustawienia	5
Ważne wskazówki	6
Odblokowanie awaryjne	6
Przegląd programów prania	7
Przepisy bezpieczeństwa pracy	8
Parametry zużycia	8
Pielęgnacja pralki	9
Wskazówki na wyświetlaczu	9
Konserwacja pralki	10
Co robić gdy ...	11

Ochrona środowiska/ Oszczędne użytkowanie

- Wykorzystywać maksymalną ilość bielizny odpowiednią do każdego wybranego programu.
- Tkaniny normalnie zabrudzone prać bez prania wstępnego.
- Wybrać zamiast **Cottons** (Bawełna) **90 °C** program **Eco** (Bawełna eco) **60 °C** i funkcję dodatkową (Odpłamiwanie). Porównywalny efekt prania ze znacznie mniejszym zużyciem energii.
- Środek piorący dozować zgodnie z zaleceniem producenta i twardością dostępnej wody.
- Jeśli bielizna ma być suszona w suszarce, wybrać odpowiednią prędkość obrotową wirowania zgodnie z instrukcją obsługi producenta suszarki.

Użytkowanie zgodne z przeznaczeniem

- wyłącznie do użytku domowego,
 - do prania tkanin przeznaczonych do prania maszynowego w wodzie,
 - do użytkowania z zimną wodą pitną oraz dostępnymi w handlu środkami do pielęgnacji i prania tkanin przeznaczonych do stosowania w pralkach automatycznych.
- !** – Nie pozwalać dzieciom na przebywanie w pobliżu pralki!
- Nie pozwalać zwierzętom domowym na przebywanie w pobliżu pralki!

Programy

Szczegółowy przegląd programów → *Strona 7*.
Temperaturę i prędkość obrotową wirowania można indywidualnie ustawić, zależnie od wybranego programu i stopnia zaawansowania programu.

Cottons (Bawełna)	Tkaniny odporne na zużycie
Eco (Bawełna eco)	Tkaniny odporne na zużycie
Easy-Care (Syntetyki)	Tkaniny syntetyczne
Mix	Różne rodzaje bielizny
Delicates/Silk (Delikatne/Jedwab)	Delikatne tkaniny przeznaczone do prania
Wool (Wełna)	Wełna do prania ręcznego/maszynowego
Rinse (Płukanie)	Dodatkowe płukanie z wirowaniem
Spin (Wirowanie)	Dodatkowe wirowanie z możliwością wyboru Prędkość obrotowa wirowania
Empty (Odpompowanie)	Odpompowanie wody pozostałej z płukania przy aktywnej funkcji (Wirowanie stop = bez wirowania końcowego)

Przygotowanie

! Instalacja zgodnie z osobną Instrukcją ustawienia.

Kontrola maszyny

- Nigdy nie włączać uszkodzonej maszyny!
- Poinformować punkt serwisowy o uszkodzeniu!

Włożyć wtyczkę do gniazka sieciowego

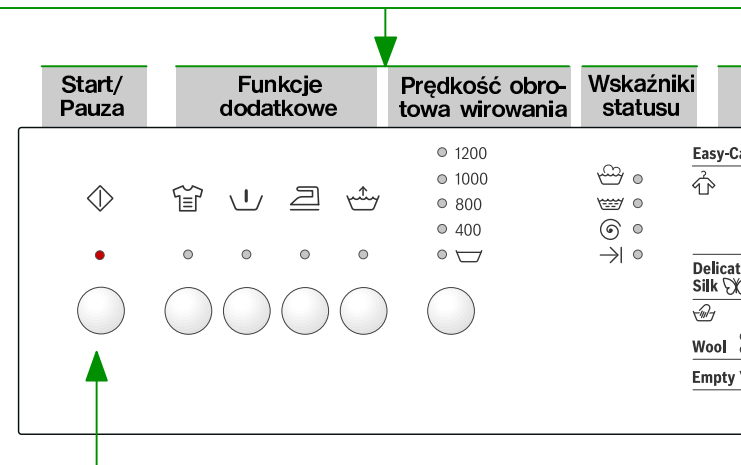
! Tylko suchymi rękami!
Chwytać tylko za wtyczkę!

Odkręcić kurek dopływu wody

Wkładka do płynnych środków piorących (w zależności od modelu), → *Strona 9*.

Przegródka II: środek piorący do prania głównego, środek do zmiękczenia wody, wybielacz, odplamiacz

Przegródka : płyn zmiękczący, krochmal
Przegródka I: środek piorący do prania wstępnego



Przed pierwszym praniem

należy raz uruchomić pralkę bez bielizny → Strona 6.

Sortowanie i wkładanie bielizny do pralki

Przestrzegać wskazówek producenta tkaniny dotyczących pielęgnacji! Według danych na metkach.

Według gatunku, koloru, stopnia zabrudzenia i temperatury prania. Nie ładować do pralki więcej bielizny, niż ładunek maksymalny → Strona 7.

Przestrzegać ważnych wskazówek → Strona 6!

Wkładać do pralki na przemian duże i małe sztuki bielizny! Zamknąć drzwiczki. Przy zamykaniu drzwiczek zwrócić uwagę, aby nie przytrzasnąć bielizny pomiędzy drzwiczkami i gumowym kołnierzem.

Wsypać środek pielęgnacyjny i piorący

Dozować środek piorący w zależności od: ilości bielizny, stopnia zabrudzenia, twardości wody (informacje na ten temat dostępne są w lokalnym Przedsiębiorstwie Wodociągowym) i danych producenta.

Przy modelach bez wkładki do płynnych środków piorących: Wlać płynny środek piorący do odpowiedniego pojemnika dozującego i włożyć do bębna.

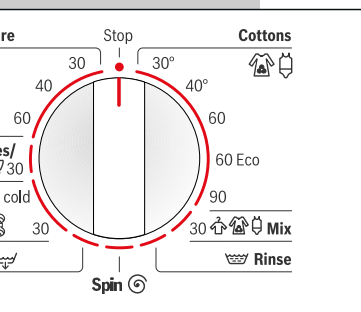
W czasie pracy pralki: Ostrożnie otwierać szufladę dozownika!

i Gęste płyny do zmiękczenia i płukania rozcieńczać wodą. Zapobiega to zatkaniu przelewu.

Wybór i dopasowanie programu

Funkcje dodatkowe i prędkości obrotowe wirowania - patrz ustawienia indywidualne → Strona 5.

Programator



Programator do włączania i wyłączenia pralki oraz do wyboru programu. Możliwe jest obracanie w obu kierunkach.

Nacisnąć przycisk
◊ (Start/Pauza)

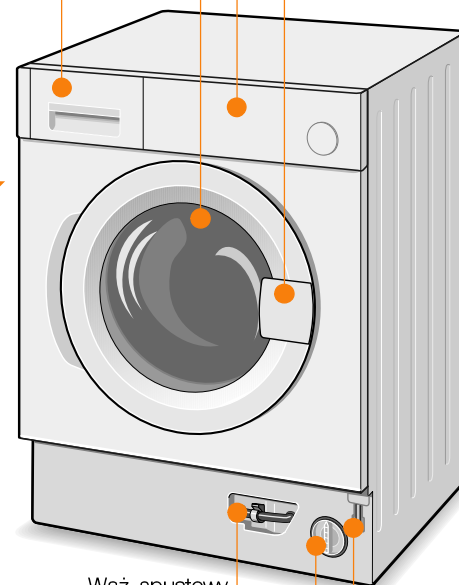
Pranie

Szufladka na środki piorące z przegródkami I, II, ☼

Drzwiczki

Panel obsługowy

Uchwyt drzwiczek



Wąż spustowy
Pompa odprowadzająca wodę
Odblokowanie awaryjne

1

2

Pranie



Wyjmowanie bielizny

Otworzyć drzwiczki i wyjąć bieliznę.

Jeśli aktywna jest funkcja ☼ (Wirowanie stop = bez wirowania końcowego): wybrać prędkość wirowania lub ustawić programator na pozycję **Empty** ☼ (Odpompowanie) lub **Spin** ☼ (Wirowanie). Nacisnąć przycisk ◊ (Start/Pauza).

Usunąć ewentualne przypadkowe przedmioty – niebezpieczeństwo rdzewienia.

Zamknąć kurek dopływu wody

Wskazówki na temat funkcji Aqua-Stop → Strona 7, Instrukcja ustawiania.

Wyłączenie

Ustawić programator w pozycji **Stop** (Wyłączenie).

Program jest zakończony, gdy ...

... lampka → (Gotowe) świeci się.

Zmiana programu ...

Jeśli przez pomyłkę wybrany został niewłaściwy program:

- Ponownie wybrać program.
- Nacisnąć przycisk ◊ (Start/Pauza).

Przerwanie programu ...

- Nacisnąć przycisk ◊ (Start/Pauza).
- Ewentualnie dołożyć bielizny (Nie pozostawiać otwartych drzwiczek przez dłuższy okres czasu – woda z nasączonej bielizny mogłaby wyciec)
- Nacisnąć przycisk ◊ (Start/Pauza).

... lub przerwanie pracy

Przy programach z wysoką temperaturą:

- Pozostawić bieliznę w pralce do ostygnięcia: Wybrać ☼ **Rinse** (Płukanie).
- Nacisnąć przycisk ◊ (Start/Pauza).

Przy programach z niższą temperaturą:

- Wybrać funkcję **Spin** ☼ (Wirowanie) lub **Empty** ☼ (Odpompowanie).
- Nacisnąć przycisk ◊ (Start/Pauza).

Prędkość obrotowa wirowania

Przed wybraniem programu i w czasie jego przebiegu można ustawić prędkość obrotową lub **zatrzymanie wirowania**. Skutki zależne są od stanu zaawansowania programu. Możliwa do wyboru maksymalna prędkość obrotowa wirowania zależy od modelu pralki i ustawionego programu.

Funkcje dodatkowe *Patrz także Przegląd programów prania*

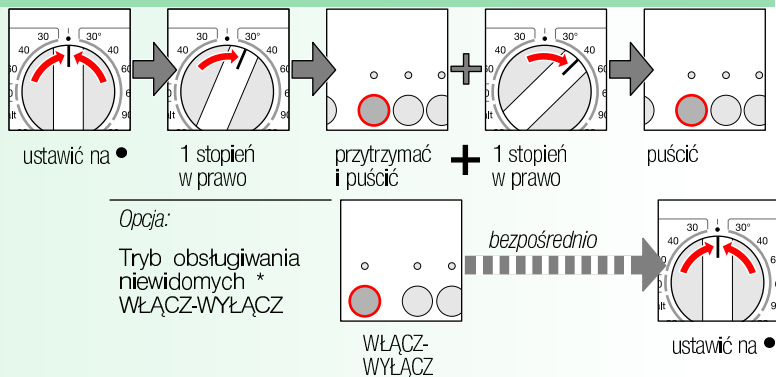
	(Odblaskanie)	Przedłużenie czasu prania dla intensywniejszego prania silnie zabrudzonej bielizny.
	(Pranie wstępne)	Do bielizny mocno zabrudzonej. Pranie wstępne przy maks. 30 °C.
	(Mniej zagnieceń)	Specjalny przebieg wirowania z luźniejszym ułożeniem bielizny. Łagodnie wirowanie końcowe - pozostała wilgotność tkanin jest nieco podwyższona.
	(Woda Plus)	Podwyższony poziom wody i dodatkowe płukanie, przedłużony czas prania. W przypadku zasilania bardzo miękką wodą lub dla dodatkowego polepszenia wyników płukania.

◊ (Start/Pauza)

Do rozpoczęcia lub przerwania programu.

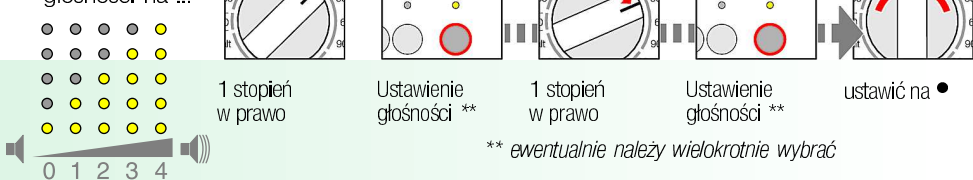
Sygnal

1. Włączenie sygnałów akustycznych



* Długi sygnał - funkcja włączona. Krótki sygnał - funkcja wyłączona.

2. Ustawienie głośności na ...



Ważne wskazówki



Jak prać szanując bieliznę i pralkę

- Opróżnić kieszenie odzieży.
- Zwrócić uwagę na obecność elementów metalowych (spinacze biurowe itp.).
- Tkaniny delikatne prać w ochronnych siatkach (np. pończochy, firanki, biustonosze z pałąkiem z drutu).
- Zamknąć zamki błyskawiczne oraz zapiąć guziki przy pościeli.
- Wyszczotkować ewentualny piasek z kieszeni i zaszywek.
- Odpiąć kółka do zawieszania firanek lub umieścić firankę w siatce ochronnej.



Przed pierwszym praniem

Nie wkładać bielizny do pralki! Odkręcić kurek dopływu wody, do komory II wlać ok. 1 litr wody i potem wsypać pół miarki środka do prania. Ustawić program **Easy-Care** (Syntetyki) **60 °C** i wybrać ◊ (Start/Pauza). Po zakończeniu programu ustawić programator na **Stop** (Wyłączenie).



Bielizna zabrudzona w różnym stopniu

	Nowe tkaniny prać po raz pierwszy oddzielnie.
lekkie	Bez prania wstępnego.
	Przed praniem można usunąć plamy ręcznie. Wybrać (Odblaskanie).
silnie	Włożyć do pralki mniejszą ilość bielizny. Z praniem wstępnym. Przed praniem można usunąć plamy ręcznie. Wybrać (Odblaskanie).



Zamoczenie *Włożyć do bębna bieliznę jednakowego koloru*

Komorę II napełnić środkiem do zamoczenia/środkiem piorącym zgodnie z zaleceniami producenta. Ustawić program **Cottons** (Bawełna) **30 °C** i wybrać przycisk ◊ (Start/Pauza). Po ok. 10 minutach nacisnąć przycisk ◊ (Start/Pauza). Po upływie żądanego czasu zamoczenia ponownie nacisnąć ◊ (Start/Pauza), jeśli program ma być kontynuowany lub zmieniony.



Krochmalenie *Prania nie poddawać uprzednio płukaniu z płynem zmiękczającym*

Krochmalenie płynnym krochmalem możliwe jest we wszystkich programach. Krochmal w ilości zalecanej przez producenta wlewać do przegródki na płyn zmiękczający.

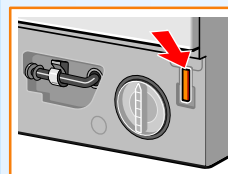


Farbowanie / Wywabianie farby

Farbowanie tylko na użytek domowy. Sól może wżerać się w stal nierdzewną! Przestrzegać zaleceń producenta środków do wywabiania farby! **Nie** przeprowadzać farbowania w pralce.



Odblokowanie awaryjne, np. przy przerwie w dopływie prądu



Po ponownym włączeniu zasilania, program będzie kontynuowany. Jeśli chcą jednak Państwo wyjąć bieliznę, drzwiczki można otworzyć w następujący sposób:

- Niebezpieczeństwo poparzenia!** Woda i pranie mogą być gorące. Ewentualnie odczekać, aż ostygną. Nie wkładać rąk do bębna, gdy się jeszcze obraca. Nie otwierać drzwiczek, jeśli woda widoczna jest przez wziernik.

- Ustawić programator na pozycję **Stop** (Wyłączenie) i wyciągnąć wtyczkę z gniazda.
- Spuścić wodę z pralki -> Strona 10.
- Pociągnąć odblokowanie awaryjne za pomocą narzędzia. Teraz drzwiczki dadzą się otworzyć.

Przeгляд programów prania

→ Przestrzegać tabeli parametrów zużycia ze str. 8 oraz wskazówek ze str. 6

Programy	°C	Maks.	Rodzaj bielizny	Funkcje dodatkowe; wskazówki
Cottons (Bawełna)	30, 40, 60, 90 °C	7,0 kg*	Tkaniny odporne, bawełna lub len nadający się do gotowania	(Odplamianie), (Mniej zagnieceń), (Woda Plus)
Eco (Bawełna eco)	60 °C		Syntetyczne tkaniny z domieszką bawełny lub lnu, syntetyki lub włókna mieszane	(Odplamianie), (Mniej zagnieceń), (Woda Plus)
Easy-Care (Syntetyki)	30, 40, 60 °C	3,5 kg*	Tkaniny z bawełny oraz tkaniny syntetyczne	(Odplamianie), (Mniej zagnieceń), (Woda Plus); różne rodzaje bielizny mogą być prane razem
Mix	30 °C		Delikatne tkaniny nadające się do prania w pralce takie, jak jedwab, satyna, syntetyki lub włókna mieszane (np. firanki)	(Odplamianie), (Mniej zagnieceń), (Woda Plus); Bez wirowania między poszczególnymi płukaniami
Delicates/Silk (Delikatne/Jedwab)	30 °C	2,0 kg	Tkaniny z wełny lub z dodatkami wełny nadające się do prania ręcznego lub w pralce	Barczo delikatny program zapobiegający zbieganiu się prania, dłuższe przerwy w procesie prania (pranie moczy się)
Wool (Wełna)	cold (zimna), 30 °C			
Programy dodatkowe				Rinse (Płukanie), Spin (Wirowanie), Empty (Odpompowanie)

i Czas trwania programów jest zoptymalizowany dla tkanin lekko zabrudzonych. W przypadku tkanin mocno zabrudzonych należy zredukować wkładaną ilość lub wybrać funkcje dodatkowe, jak np. (Odplamianie).

W przypadku prania z maksymalnym ładunkiem przy użyciu programu oznaczonego * zawsze wybierać funkcje dodatkową (Odplamianie).

Jako program krótki nadaje się idealnie - niezależnie od rodzaju bielizny - **Easy-Care** (Syntetyki) **40 °C** z maksymalną prędkością wirowania.

Programy bez prania wstępnego - środek piorący wsypać do komory **II**, programy z praniem wstępnym - środek piorący rozdzielić na komory **I** i **II**.

Robert Bosch Hausgeräte GmbH
Carl-Wery-Str. 34
81739 München / Niemcy

WIS24140EU

9000 339 511
1111

Przepisy bezpieczeństwa pracy

- Przeczytać instrukcję obsługi oraz ustawienia i wszystkie inne informacje dodane do maszyny oraz postępować zgodnie z nimi.
- Zachować dokumenty związane z pralką dla późniejszego użytku.

Niebezpieczeństwo porażenia prądem elektrycznym!

- Wyciągać wtyczkę sieciową z gniazdka chwytając tylko za wtyczkę, nigdy nie za przewód!
- Nigdy nie dotykać wtyczki mokrymi rękami.

Śmiertelne niebezpieczeństwo!

Przy wysłużonych urządzeniach:

- Wyciągnąć wtyczkę z gniazdka sieciowego.
- Potem odciąć przewód sieciowy i usunąć razem z wtyczką.
- Zniszczyć zamek drzwiczek.

Dzięki temu dziecko nie może zamknąć się w pralce i narazić tym samym na niebezpieczeństwo utraty życia.

Niebezpieczeństwo uduszenia!

- Opakowania, folie i części opakowań przechowywać w miejscu niedostępnym dla dzieci.

Niebezpieczeństwo zatrucia!

- Środki piorące i pielęgnujące przechowywać w miejscu niedostępnym dla dzieci.

Niebezpieczeństwo wybuchu!

- Włożenie do pralki bielizny nasączonej środkami czyszczącymi zawierającymi rozpuszczalniki – np. wybiacze plam lub benzyna do usuwania plam – może spowodować wybuch. Gruntownie ręcznie wypłukać części bielizny przed włożeniem do pralki.

Niebezpieczeństwo zranienia!

- Okno drzwiczek może się mocno nagrzać.
- Zachować ostrożność przy odpompowaniu gorącej wody po praniu.
- Nigdy nie stawać na pralce.
- Nigdy nie opierać się na otwartych drzwiczkach.
- Nie wkładać rąk do bębna, jeśli jeszcze się kręci.

Parametry zużycia

Program	Funkcja dodatkowa	Ładowność	Prąd**	Woda**	Długość cyklu programu**
Cottons (Bawełna) 30 °C*	(Odplamianie)	7,0 kg	0,55 kWh	75 l	2:12 h
Cottons 40 °C*		7,0 kg	0,85 kWh	75 l	2:12 h
Cottons 60 °C*		7,0 kg	1,50 kWh	75 l	2:12 h
Eco (Bawełna eco) 60 °C*		7,0 kg	1,19 kWh	49 l	2:19 h
Cottons (Bawełna) 90 °C		7,0 kg	2,51 kWh	90 l	2:12 h
Easy-Care (Syntetyki) 40 °C*		3,5 kg	0,55 kWh	55 l	1:12 h
Easy-Care 40 °C (nadaje się też jako Krótki program)	–	3,5 kg	0,54 kWh	55 l	0:45 h
Delicates/Silk (Delikatne/Jedwab) 30 °C	–	2,0 kg	0,20 kWh	39 l	0:40 h
Wool (Wełna) cold (zimna)	–	2,0 kg	0,08 kWh	47 l	0:36 h
Wool (Wełna) 30 °C	–	2,0 kg	0,20 kWh	47 l	0:36 h

* Ustawienie programu w celu sprawdzenia zgodności z obowiązującą normą europejską 60456. Wskazówka dot. kontroli porównawczych: Programy sprawdzające kontrolują w następujący sposób: maksymalny ładunek, funkcja dodatkowa (Odplamianie), maksymalna prędkość wirowania. Jako **program krótki** do bawełny wybrać program **Easy-Care** (Syntetyki) **40 °C** bez funkcji dodatkowej (Odplamianie) oraz maksymalną prędkość wirowania.

** Wartości te odbiegają od podanych w zależności od ciśnienia i twardości wody, temperatury wody doprowadzanej, temperatury otoczenia, rodzaju bielizny, jej ilości oraz stopnia zabrudzenia, użytego środka piorącego, wahań napięcia sieciowego oraz wybranych funkcji dodatkowych.

Pielęgnacja pralki



- Niebezpieczeństwo porażenia prądem elektrycznym! Wyciągnąć wtyczkę z gniazka sieciowego!
- Niebezpieczeństwo wybuchu! Nie stosować rozpuszczalników!

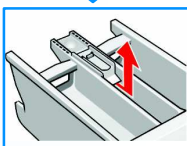
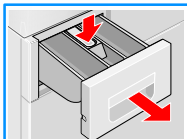
Obudowa maszyny, panel obsługowy

- Wyrzeć miękką wilgotną ściereczką.
- Nie używać ścierek, gąbek ani środków czyszczących o właściwościach szorujących (środków do czyszczenia stali nierdzewnej).
- Natychmiast usuwać pozostałości środków piorących i czyszczących.
- Czyszczenie strumieniem wody jest zabronione.

Czyszczenie szuflady dozownika ...

... jeśli znajdują się w niej resztki środka piorącego lub środka do płukania.

1. Wysunąć, wkład nacisnąć w dół, całkowicie wyjąć. Wyjmowanie dozownika: nacisnąć palcem od dołu do góry.
2. Korytko i dozownik wyczyścić wodą i szczotką, wysuszyć.
3. Wstawić dozownik tak, aby był słyszalny odgłos zatrzasku (nałożyć cylinder na prowadnicę).
4. Wsunąć szufladę dozownika.



Pozostawić szufladę dozownika otwartą, aby reszta wody mogła odparować.

Bęben pralki

Drzwiczki pralki powinny zawsze być otwarte, aby bęben mógł wyschnąć. Ślady rdzy należy usuwać środkiem czyszczącym bez chloru, nie należy stosować drucianych gąbek.

Usuwanie kamienia *W pralce nie może znajdować się bielizna!*

Nie jest to konieczne przy prawidłowym dozowaniu środka piorącego. Stosować się do zaleceń producenta środka do usuwania kamienia.

Dozownik do płynnych środków piorących *zależnie od modelu*

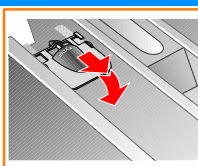
W celu właściwego dozowania płynnego środka piorącego wstawić dozownik:

-Wyjąć całkowicie szufladę dozownika -> Strona 9.

-Wkładkę przesunąć do przodu.

! Nie stosować dozownika (przesunąć do góry):

- przy środkach o konsystencji żelowej i proszkach do prania,
- przy programach z praniem wstępnym.



Wskazówki dotyczące lampek kontrolnych

w zależności od modelu

Rozlega się sygnał akustyczny i migają lampki kontrolne dla prędkości obrotowej wirowania:

- | | | |
|--|--|---|
| <ul style="list-style-type: none"> ○ Zamknąć prawidłowo drzwiczki, ewentualnie ○ sprawdź, czy w drzwiczkach ○ nie zaczęła się bielizna. | <ul style="list-style-type: none"> ○ Odkręcić kurek dopływu wody, wąż doprowadzający wodę jest załamany/zatkany; ○ Oczyszczyć sito -> Strona 10; ○ zbyt niskie ciśnienie wody. | <ul style="list-style-type: none"> ○ Wyczyścić pompę odprowadzającą wodę -> Strona 10; ○ zatkana rura odpływu lub wąż odpływowi. |
| <ul style="list-style-type: none"> ○ Na dnie pralki zbiera się woda, nieszczelność urządzenia. ○ Wezwać serwis! | <ul style="list-style-type: none"> ○ lub ○ lub ○ | <ul style="list-style-type: none"> ○ Usterka silnika. Wezwać serwis! |

Pozostałe wskazania: Wyłączyć urządzenie, odczekać 5 minut i włączyć ponownie. Jeśli wskazanie pojawi się ponownie, wezwać serwis -> Instrukcja ustawiania, Strona 7.

Konserwacja pralki

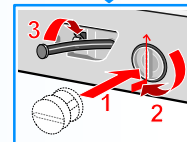
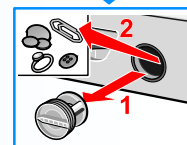
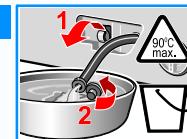


- Niebezpieczeństwo oparzenia! Odczekaj, aż woda do odprowadzenia ostygnie!
- Zamknąć kurek dopływu wody!

Pompa odprowadzająca wodę

Ustawić programator w pozycji **Stop** (Wyłączenie) i wyciągnąć wtyczkę z gniazdzka sieciowego.

1. Wyjąć wąż spustowy z uchwytu. Wyjąć zatyczkę z węża, spuścić wodę. Wcisnąć zatyczkę węża.
2. Ostrożnie odkręcić pokrywę pompy (resztki wody).
3. Wyczyścić wnętrze, gwint pokrywy pompy oraz obudowę pompy (wirnik skrzydełkowy pompy musi dać się obracać).
4. Ponownie włożyć pokrywę pompy i mocno skrócić, uchwyt znajduje się w pozycji pionowej. Włożyć wąż spustowy w uchwyt.



Aby zapobiec odpłynięciu środka piorącego przy następnym praniu do odpływu: do komory II wlać litr wody i wybrać program **Empty** (Odpompowanie).

Sito w dopływie wody



Niebezpieczeństwo porażenia prądem elektrycznym! Zabezpieczenia Aqua-Stop nie wolno zanurzać w wodzie (ponieważ posiada zawór elektromagnetyczny)

Pozbawienie ciśnienia wody w węży dopływowym:

1. Zamknąć kurek dopływu wody!
2. Wybrać dowolny program prania (z wyjątkiem programów Spin[®] (Wirowanie)/Empty (Odpompowanie)).
3. Nacisnąć przycisk **Start/Pauza**. Pozostawić program uruchomiony na ok. 40 sekund.
4. Ustawić programator w pozycji **Stop** (Wyłączenie). Wyciągnąć wtyczkę z gniazka sieciowego.

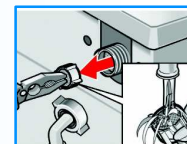
Czyszczenie sita:

1. W zależności od modelu:
 - Odkręcić wąż z zaworu wodnego.
 - Przeczyszczyć sito małą szczotką.



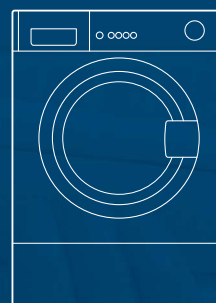
lub

- Zdjąć wąż z tylnej ścianki pralki, Sito wyjąć obcęgami i wyczyścić.
2. Podłączyć wąż i sprawdzić szczelność.



Co robić gdy ...

- Wycieka woda.
 - Waż odprowadzający wodę przymocować prawidłowo/wymienić na nowy.
 - Dokręcić złączkę węża doprowadzającego wodę.
- Woda nie dochodzi do pralki. Środek piorący nie jest sputkiwany do bębna.
 - Naciśnięty przycisk ◀ (**Start/Pauza**)?
 - Czy kurek dopływu wody zakręcony?
 - Może sito jest zatkane? Oczyszczyć sito → *Strona 10* zbyt niskie ciśnienie wody.
 - Czy waż doprowadzający wodę nie jest załamany lub zaciśnięty?
- Nie można otworzyć drzwiczek.
 - Aktywna funkcja zabezpieczenia. Przerwanie programu → *Strona 4*.
 - Wybrana funkcja ☒ (Wirowanie stop)? → *Strona 4*.
 - Otwieranie możliwe tylko z użyciem odblokowania awaryjnego → *Strona 6*.
- Program nie startuje.
 - Wciśnięty przycisk ◀ (**Start/Pauza**)?
 - Drzwiczki zamknięte?
- Woda z pralki nie jest odprowadzana.
 - Czyszczenie pompy → *Strona 10*.
 - Wyczyścić rurę odpływu i/lub waż odpływowy.
- Woda nie jest widoczna w bębnie pralki.
 - Brak usterki – poziom wody poniżej obszaru widocznego.
- Wynik wirowania jest niezadowolający.
 - Pracować razem małe i duże sztuki bielizny.
 - Wybrana funkcja ☒ (Mniej zagniecen)? → *Strona 5*.
 - Wybrana zbyt mała prędkość obrotowa? → *Strona 3*.
- Wielokrotne wirowanie.
 - Brak usterki – zadziałał system kontroli wyważenia bębna.
- Komora ☒ nie jest całkowicie wypłukana.
 - Wyjąć dozownik. Wyczyścić szufladę dozownika → *Strona 9*.
- W pralce tworzą się nieprzyjemne zapachy.
 - Włączyć program gotowania **Cottons** ☒☒ (Bawełna) **90 °C** bez bielizny. Zastosować zwykły środek piorący.
- Z szuflady dozownika wydobywa się pianą.
 - Możliwe, że użyto zbyt dużą ilość środka piorącego? Wymieszać łyżkę środka do zmiękczenia z ½ litra wody i wlać do komory II szuflady dozownika.
 - Przy następnym praniu zmniejszyć ilość środka piorącego.
- Bardzo głośna praca, wibracja i "chodzenie" pralki podczas wirowania.
 - Czy wszystkie nóżki są stabilnie zamocowane na podłodze? Zabezpieczenie nóżek pralki → *Instrukcja ustawiania, Strona 5*.
 - Czy zostały usunięte wszystkie zabezpieczenia transportowe? Usuwanie zabezpieczeń transportowych → *Instrukcja ustawiania, Strona 4*.
- Lampki kontrolne nie działają podczas pracy.
 - Zanik zasilania prądem?
 - Zadziałał bezpiecznik? Włączyć bezpiecznik/wymienić na nowy.
 - Jeśli usterka ponownie wystąpi, należy wezwać serwis.
- Cykl prania się przedłuża.
 - Brak usterki – system kontroli wyważenia bębna kilkakrotnie rozdziela bieliznę.
 - Nie jest to usterka – aktywny jest system kontroli piany → *Strona 5*.
- Na bieliźnie pozostają resztki środka prądnego.
 - Zdarza się, że środki bez zawartości fosforu pozostawiają nierozpuszczalne w wodzie ślady.
 - Wybrać funkcję **Rinse** ☒☒ (Płukanie) lub wyszczotkować bieliznę po wypraniu.
- W przypadku przerwy bardzo szybko miga ◀ (**Start/Pauza**) i rozlega się sygnał akustyczny.
 - Poziom jest za wysoki. Dołożenie bielizny nie jest możliwe. W razie potrzeby natychmiast zamknąć drzwiczki.
 - W celu kontynuacji programu wybrać Start/Przerwa.
- Jeśli usunięcie usterki we własnym zakresie nie jest możliwe lub konieczna jest naprawa pralki:
 - Ustawić programator w pozycji **Stop** (Wyłączenie) i wyciągnąć wtyczkę z gniazka sieciowego.
 - Zakręcić dopływ wody i wezwać serwis → *Instrukcja ustawiania, Strona 7*.



Pralka

pl

Instrukcja obsługi



Urządzenie należy uruchomić dopiero po przeczytaniu niniejszej instrukcji!
Należy uwzględnić także osobno dostarczoną Instrukcję ustawienia.
Przestrzegać wskazówek bezpieczeństwa zamieszczonych na stronie 8!