

Ihre Waschmaschine

Gratulation - Sie haben sich für ein modernes, qualitativ hochwertiges Haushaltsgerät der Marke Bosch entschieden. Die Waschmaschine zeichnet sich durch einen sparsamen Wasser- und Energieverbrauch aus.

Jede Maschine, die unser Werk verlässt, wurde sorgfältig auf Funktion und einwandfreien Zustand geprüft.

Inhalt

Bestimmungsgemäßer Gebrauch	1
Programme	1
Programm einstellen und anpassen	3
Waschen	3/4
Nach dem Waschen	4
Individuelle Einstellungen	5
Wichtige Hinweise	6
Programmübersicht	7
Pflege	8
Hinweise im Anzeigefeld	8
Wartung	9
Was tun wenn ...	10
Sicherheitshinweise	11
Verbrauchswerte	11

Umweltschutz / Sparhinweise

- Nutzen Sie die maximale Wäschemenge des jeweiligen Programms aus.
- Normal verschmutzte Wäsche ohne Vorwäsche waschen.
- Statt **Cottons** (Koch/Bunt) **90 °C** Programm **Cottons Eco** (Bunt/Eco) **60 °C** und Zusatzfunktion **Flecken** wählen. Vergleichbare Reinigung mit erheblich geringerem Energieverbrauch.
- Waschmittel nach Herstellerangabe und Wasserhärte dosieren.
- Falls die Wäsche anschließend im Wäschetrockner getrocknet wird, Schleuderdrehzahl entsprechend der Anleitung des Trockner-Herstellers wählen.

Bestimmungsgemäßer Gebrauch

- ausschließlich zum Gebrauch im Haushalt,
- zum Waschen von maschinenwaschbaren Textilien in Waschlauge,
- zum Betrieb mit kaltem Trinkwasser und handelsüblichen Wasch- und Pflegemitteln, die für den Einsatz in Waschmaschinen geeignet sind.

- ⚠ Kinder nicht unbeaufsichtigt bei der Waschmaschine lassen!
- Haustiere von der Waschmaschine fernhalten!

Programme

Detaillierte Programmübersicht -> Seite 7.
Temperatur und Schleuderdrehzahl individuell wählbar, abhängig von gewähltem Programm und Programmfortschritt.

Cottons (Koch/Bunt)	} strapazierfähige Textilien
Cottons Eco (Bunt/Eco)	
PowerWash (Power Wash 60')	
Sensitive	
Easy-Care (Pflegeleicht)	pflegeleichte Textilien
Mix	unterschiedliche Wäschearten
Delicate/Silk (Fein/Seide)	empfindliche waschbare Textilien
Wool (Wolle)	hand-/maschinenwaschbare Wolle
Rinse/Freshen Up (Spülen)	mit anschließendem Schleudern -> Seite 6
Spin (Schleudern)	Extraschleudern mit variabler Schleuderdrehzahl
Empty (Abpumpen)	des Spülwassers bei Spülstop = ohne Endschleudern
Gentle Spin (Schonschleudern)	von Hand gewaschener Wäsche mit reduzierter Schleuderdrehzahl
Super Quick (Extra Kurz 15')	Kurzprogramm
Sports. Fitness (Sportswear)	Textilien aus Microfaser
Easy-Care+ (Pflegeleicht Plus)	dunkle Textilien

Vorbereiten

⚠ Installation sachgemäß nach separater Aufstellanleitung.

Maschine kontrollieren

- Beschädigte Maschine nie in Betrieb nehmen!
- Informieren Sie Ihren Kundendienst!

Netzstecker einstecken

⚠ Nur mit trockenen Händen! Nur am Stecker anfassen!

Wasserhahn öffnen

Einsatz für Flüssigwaschmittel (je nach Modell), Seite 8.
Kammer II: Waschmittel für Hauptwäsche, Enthärter, Bleichmittel, Fleckensalz
Kammer I: Waschmittel für Vorwäsche
Kammer III: Weichspüler, Imprägniermittel, Stärke

Wäsche sortieren und einlegen

Pflegehinweise des Herstellers beachten! Nach Angaben auf den Pflegeetiketten. Nach Art, Farbe, Verschmutzung und Temperatur. Maximale Beladung nicht überschreiten -> Seite 7.

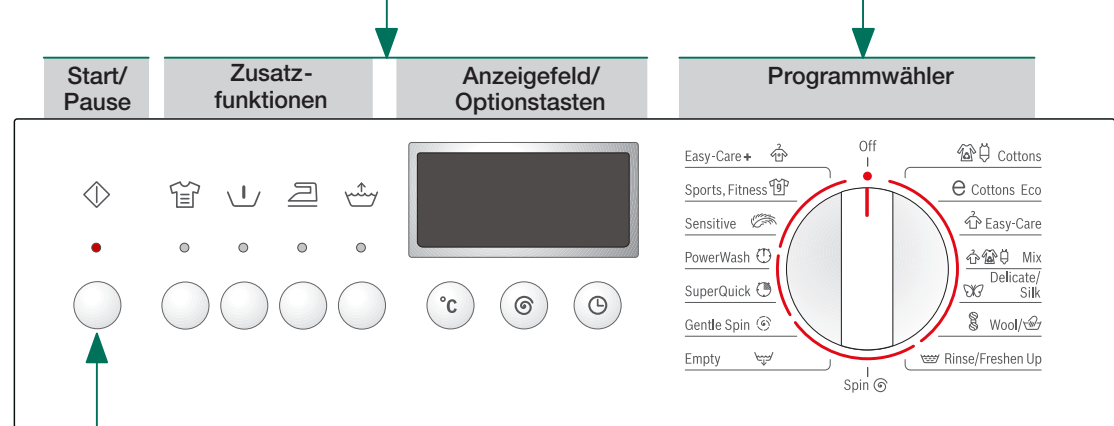


Wasch- und Pflegemittel einfüllen

Dosieren entsprechend: Wäschemenge, Verschmutzung, Wasserhärte (zu erfahren bei Ihrem Wasserversorgungsunternehmen) und Herstellerangaben. Bei Modellen ohne Einsatz für Flüssigwaschmittel: Flüssigwaschmittel in entsprechenden Dosierbehälter füllen und in Trommel legen. Während des Betriebs: Vorsicht beim Öffnen der Waschmittelschublade!

ⓘ Dickflüssige Weich- und Formspüler mit Wasser verdünnen. Verhindert Verstopfung. Für die Programmoption **Rinse/Freshen Up** (Spülen), kein Waschmittel verwenden!

Programm einstellen und anpassen



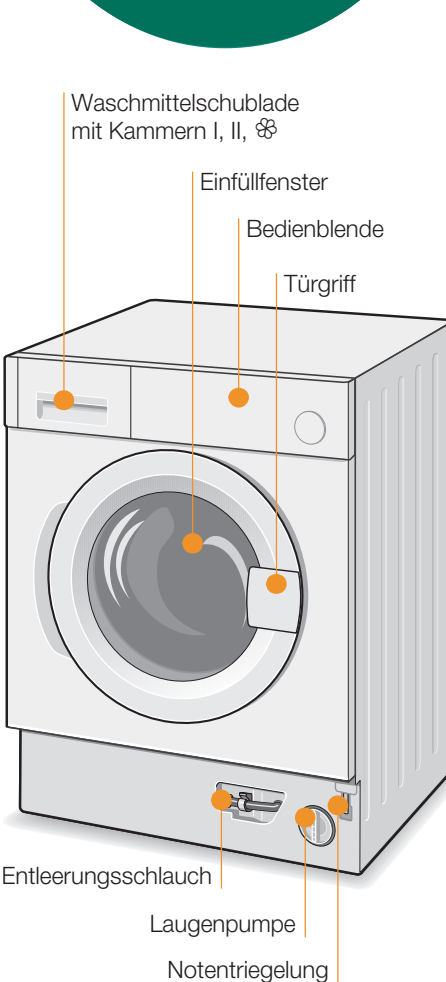
Zusatzfunktionen und Optionstasten siehe individuelle Einstellungen -> Seite 5.

ⓘ Programmwähler zum Ein- und Ausschalten der Maschine und zum Wählen des Programms. Drehen in beide Richtungen möglich.

◊ (Start/Pause) wählen

ⓘ Bei längerem Berühren der Optionstasten automatischer Durchlauf der Einstelloptionen!	⊛ - 90° °C (Temp.)	Wählen der Temperatur (⊛ = kalt)
	⊛ - 1400* ⊕ (U/min)	Wählen der Schleuderdrehzahl (* je nach Modell) oder ⊛ (Spülstop = ohne Endschleudern)
	1 - 24h ⊕ (Fertig in)	Programm-Ende nach ...
	Statusanzeigen	Anzeigen zum Programmablauf: Waschen, Spülen, Schleudern, Ende

Waschen



2

Waschen

3

Wäsche entnehmen

Einfüllfenster öffnen und Wäsche entnehmen. Falls **Spülstop** = ohne Endschleudern) aktiv: Schleuderdrehzahl wählen oder Programmwähler auf **Empty** (Abpumpen) oder **Spin** (Schleudern) stellen. ◊ (Start/Pause) wählen. Eventuell vorhandene Fremdkörper entfernen - Rostgefahr.

Wasserhahn schließen

Hinweise zu Aqua-Stop -> Aufstellanleitung Seite 7.

Ausschalten

Programmwähler auf **Off** (Aus) stellen.

Programmende wenn ...

... - 0 - im Anzeigefeld erscheint.

Programm ändern ...

Wenn Sie irrtümlich ein falsches Programm gewählt haben: - Programm neu wählen. - ◊ (Start/Pause) wählen.

Programm unterbrechen ...

- ◊ (Start/Pause) wählen. - Ggf. Wäsche nachlegen (Einfüllfenster nicht längere Zeit offen stehen lassen - aus der Wäsche austretendes Wasser könnte auslaufen). - ◊ (Start/Pause) wählen.

... oder abbrechen

Bei Programmen mit hoher Temperatur: - Wäsche abkühlen: **Rinse/Freshen/Up** (Spülen) wählen. - ◊ (Start/Pause) wählen. Bei Programmen mit geringerer Temperatur: - **Spin** (Schleudern) oder **Empty** (Abpumpen) wählen. - ◊ (Start/Pause) wählen.

4

Individuelle Einstellungen

Optionstasten

Vor und während das gewählte Programm läuft, können die Schleuderdrehzahl und die Temperatur geändert werden. Auswirkungen abhängig vom Programmfortschritt.

°C (Temperatur)

Sie können die angezeigte Wassertemperatur ändern. Die wählbare maximale Wassertemperatur hängt vom jeweils eingestellten Programm ab.

⊕ (Schleuderdrehzahl U/min)

Sie können die angezeigte Schleuderdrehzahl ändern. Die wählbare maximale Schleuderdrehzahl hängt vom jeweils eingestellten Programm ab.

⊕ (Fertig in)

Bei Anwahl des Programms wird die jeweilige Zeit bis zum Programmende angezeigt. In Stunden-Schritten, bis max. 24h, verstellbar. Taste ⊕ (Fertig in) so oft wählen, bis gewünschte Stundenzahl angezeigt wird (h=Stunde). ◊ (Start/Pause) wählen. Nach Programmstart keine Einstellmöglichkeit.

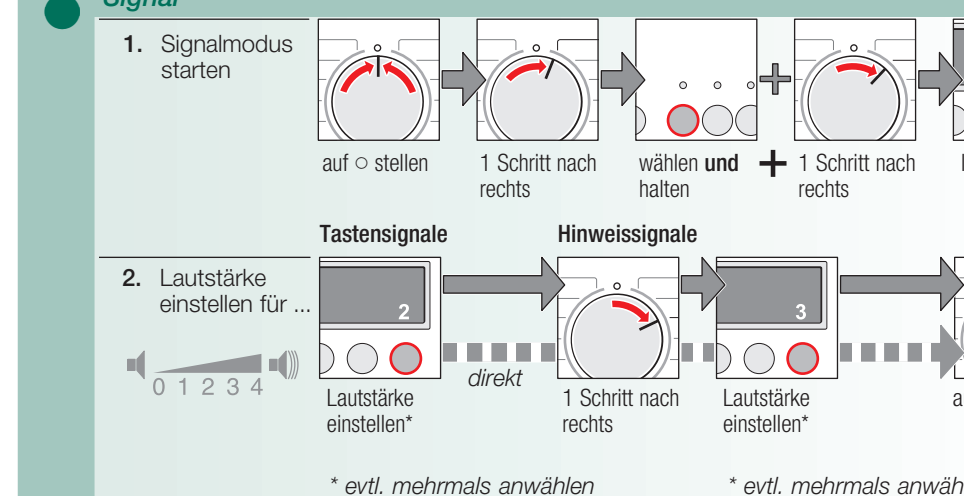
Zusatzfunktionen siehe auch Programmübersicht

Flecken	Verlängerung der Waschzeit zum intensiveren Waschen von stärker verschmutzter Wäsche.
Vorwäsche	Für stark verschmutzte Wäsche. Vorwäsche bei 30 °C.
Bügelleicht	Spezieller Schleuderablauf mit anschließendem Auflockern. Schonendes Endschleudern - Restfeuchte der Wäsche leicht erhöht.
Wasser plus	Erhöhter Wasserstand und zusätzlicher Spülgang. Längere Programmdauer. Für Gebiete mit sehr weichem Wasser oder zur weiteren Verbesserung des Spülergebnisses.

◊ (Start/Pause)

Zum Starten oder Unterbrechen des Programms.

Signal



Wichtige Hinweise

Wäsche und Maschine schonen

- Taschen entleeren.
- Auf Metallteile achten (Büroklammern etc.).
- Empfindliches im Netz/Beutel waschen (Strümpfe, Gardinen, Bügel-BHs).
- Reißverschlüsse schließen, Bezüge zuknöpfen.
- Sand aus Taschen und Umschlägen ausbürsten.
- Gardinenröllchen entfernen oder in Netz/Beutel einbinden.

Vor dem ersten Waschen

Keine Wäsche einfüllen! Wasserhahn öffnen, ca. 1 Liter Wasser und danach ½ Messbecher Waschmittel in Kammer II einfüllen. Programm **Easy-Care** (Pflegeleicht) **60 °C** einstellen und ◊ (Start/Pause) wählen. Am Programmende Programmwähler auf **Off** (Aus) stellen.

Unterschiedlich verschmutzte Wäsche

leicht	Neues separat waschen.
	Nicht Vorwaschen.
	Flecken evtl. vorbehandeln. Zusatzfunktion Flecken wählen.
stark	Weniger Wäsche einfüllen; Vorwaschen.
	Flecken evtl. vorbehandeln. Zusatzfunktion Flecken wählen.

Einweichen Wäsche gleicher Farbe einlegen

Einweichmittel/Waschmittel nach Herstellerangaben in Kammer II geben. Programm **Cottons** (Koch/Bunt) **30 °C** einstellen und ◊ (Start/Pause) wählen. Nach ca. 10 Minuten ◊ (Start/Pause) wählen. Nach gewünschter Einweichzeit erneut ◊ (Start/Pause) wählen, wenn Programm fortgesetzt werden soll oder Programm ändern.

Stärken Wäsche sollte nicht mit Weichspüler behandelt sein

Stärken in allen Waschprogrammen mit flüssiger Stärke möglich. Stärke nach Herstellerangaben in Weichspülkammer ⊛ dosieren.

Färben / Entfärben

Färben nur im handelsüblichen Maße. Salz kann Edelstahl angreifen! Vorgaben des Färbemittelherstellers beachten! Wäsche nicht in der Waschmaschine entfärben.

Auffrischen Programm **Rinse/Freshen Up**

Für Wäschestücke, die längere Zeit verstaut waren oder nicht verwendet wurden, um Gerüche und Quetsch- falten zu entfernen, die durch das Falten und die Lagerung entstanden sind. Für einen "frischen" Duft Formspüler verwenden.

Notentriegelung, z.B. bei Stromausfall

- Das Programm läuft weiter, wenn der Strom wieder fließt. Soll dennoch die Wäsche entnommen werden, kann das Einfüllfenster wie nachfolgend beschrieben geöffnet werden:
 - ⚠ Verbrühungsgefahr! Waschlauge und Wäsche können heiß sein. Evtl. erst abkühlen lassen.
 - Nicht in die Trommel fassen, falls sie sich noch dreht.
 - Nicht das Einfüllfenster öffnen, sofern Wasser am Glas zu sehen ist.
- Programmwähler auf **Off** (Aus) stellen und Netzstecker ziehen.
- Waschlauge ablassen -> Seite 9.
- Notentriegelung mit einem Werkzeug ziehen und loslassen. Einfüllfenster lässt sich anschließend öffnen.

1

2

3

4

5

6

Programme	°C	max.	Wäscheart	Zusatzfunktionen; Hinweise
☼☼ Cottons (Koch/Bunt) ☼ Cottons Eco (Bunt/Eco)	* -90 °C		strapazierfähige Textilien, kochfeste Textilien aus Baumwolle oder Leinen	☼ (Flecken), ☼ (Vorwäsche), ☼ (Bügelleicht), ☼ (Wasser Plus)
☼ Sensitive	* -60 °C	7,0 kg*	strapazierfähige Textilien, kochfeste Textilien aus Baumwolle oder Leinen	☼ (Flecken), ☼ (Vorwäsche), ☼ (Bügelleicht), ☼ (Wasser Plus); für besonders empfindliche Haut längeres Waschen bei gewählter Temperatur, höherer Wasserstand, zusätzlicher Spülgang
☼ PowerWash (Power Wash 60)	* -60 °C	5,0 kg	strapazierfähige Textilien aus Baumwolle oder Mischgewebe	zeitoptimiertes Programm, Kurzprogramm für normal verschmutzte Wäsche
☼ Easy-Care (Pflegeleicht)	* -60 °C		pflegeleichte Textilien aus Baumwolle, Leinen, Synthetik oder Mischgeweben	☼ (Flecken), ☼ (Vorwäsche), ☼ (Bügelleicht), ☼ (Wasser Plus)
☼ Mix	* -40 °C	3,5 kg	Textilien aus Baumwolle und pflegeleichte Textilien	☼ (Flecken), ☼ (Vorwäsche), ☼ (Bügelleicht), ☼ (Wasser Plus); unterschiedliche Wäscherearten können gemeinsam gewaschen werden
☼ Easy-Care+ (Pflegeleicht Plus)			dunkle Textilien aus Baumwolle und dunkle pflegeleichte Textilien	☼ (Flecken), ☼ (Vorwäsche), ☼ (Bügelleicht), ☼ (Wasser Plus)
☼ Sports, Fitness (Sportswear)			Textilien aus Microfaser	☼ (Flecken), ☼ (Vorwäsche), ☼ (Bügelleicht), ☼ (Wasser Plus)
☼ Delicate/Silk (Fein/Seide)	* -40 °C		für empfindliche waschbare Textilien z.B. aus Seide, Satin, Synthetik oder Mischgewebe (z.B. Gardinen)	☼ (Flecken), ☼ (Vorwäsche), ☼ (Bügelleicht), ☼ (Wasser Plus)
☼ Wool (Wolle)		2,0 kg	hand- oder maschinewaschbare Textilien aus Wolle oder mit Wollanteil	☼ (Flecken), ☼ (Vorwäsche), ☼ (Bügelleicht), ☼ (Wasser Plus)
☼ Super Quick (Extra Kurz 15')	* -40 °C		pflegeleichte Textilien aus Baumwolle, Leinen, Synthetik oder Mischgeweben	Kurzprogramm ca. 15 Minuten, geeignet für leicht verschmutzte Wäsche

Zusatzprogramme
 Die Programme sind zeitoptimiert für leicht verschmutzte Textilien. Bei stärker verschmutzten Textilien Beladungsmenge reduzieren oder Zusatzfunktion z.B. ☼ (Flecken) wählen. Programme ohne Vorwäsche – Waschmittel in Kammer II geben, Programme mit Vorwäsche – Waschmittel in Kammer I und II aufteilen.
 Beim Waschen von 7,0 kg Koch- und Buntwäsche Zusatzfunktion ☼ (Flecken) wählen.
 Weitere Informationen und eine Auswahl unserer Produkte finden Sie auf unserer Internetseite: <http://www.bosch-haushaer.de> oder bei unseren Kundendienst-Zentren
Bosch Info Team: DE 01805 / 304050 (€ 0,14/Min. DTAG)

9000 265 955 0807 WIS2844CEU
 Robert Bosch Hausgeräte GmbH
 Carl-Wery Str. 34
 81739 München / Deutschland

Hinweise im Anzeigefeld je nach Modell

F: 16	Einfüllfenster richtig schließen; evtl. Wäsche eingeklemmt.
F: 17, 29	Wasserhahn vollständig öffnen, Zulaufschlauch geknickt / eingeklemmt; Sieb reinigen -> Seite 9; Wasserdruck zu gering.
F: 18	Laugenpumpe reinigen -> Seite 9; Abflussrohr / Ablaufschlauch verstopft.
F: 23	Wasser in Bodenwanne, Geräte-Undichtigkeit. Kundendienst rufen!
F: 42, 43, 44	Motorfehler. Kundendienst rufen!
Andere Anzeigen	Gerät ausschalten, 5 Sekunden warten und wieder einschalten. Erscheint die Anzeige erneut, Kundendienst rufen -> Aufstellanleitung Seite 7.

Pflege

! Maschinengehäuse, Bedienfeld
 - Mit weichem, feuchtem Lappen abreiben.
 - Keine scheuernden Reinigungsmittel verwenden.
 - Waschmittel- und Reingereste sofort entfernen.
 - Reinigen mit Wasserstrahl verboten.

! Waschmittelschublade reinigen ...
 ... wenn Waschmittel- oder Weichspülreste vorhanden.

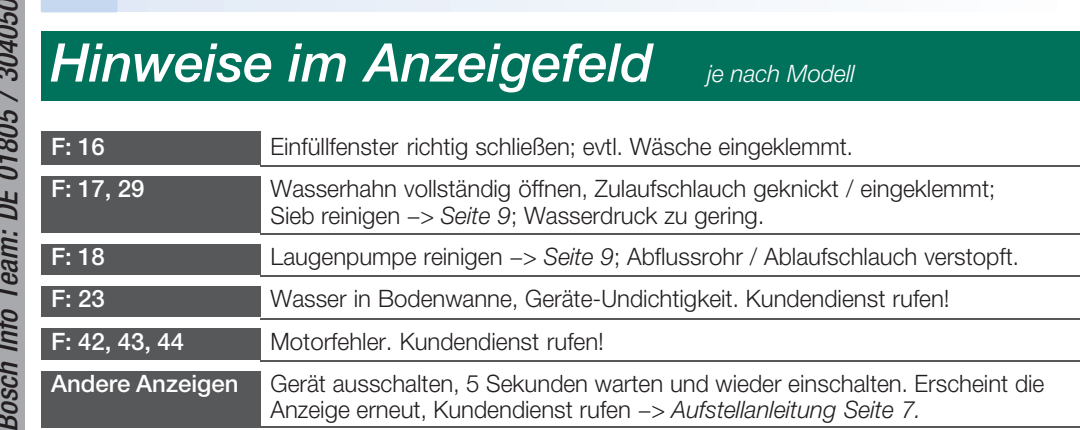
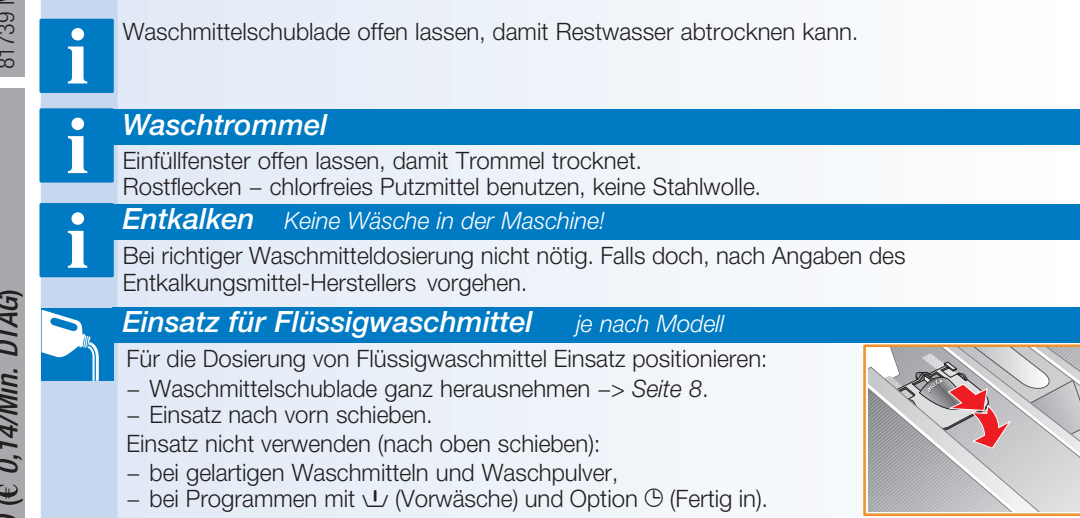
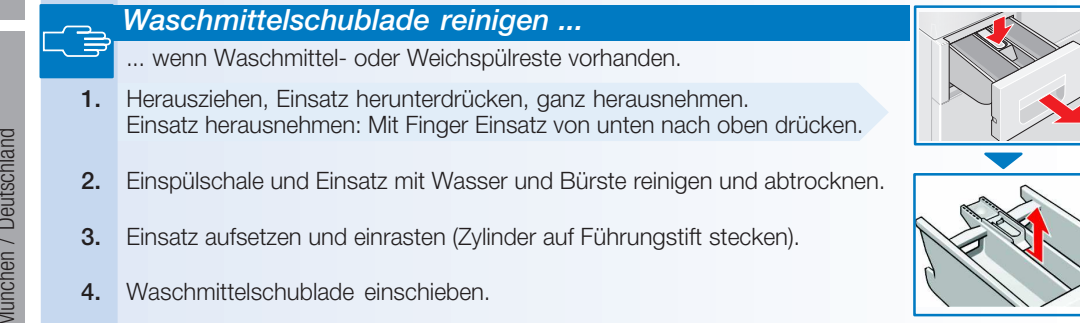
- Herausziehen, Einsatz herunterdrücken, ganz herausnehmen. Einsatz herausnehmen: Mit Finger Einsatz von unten nach oben drücken.
- Einspülchale und Einsatz mit Wasser und Bürste reinigen und abtrocknen.
- Einsatz aufsetzen und einrasten (Zylinder auf Führungstift stecken).
- Waschmittelschublade einschieben.

Waschmittelschublade offen lassen, damit Restwasser abtrocknen kann.

! Waschtrommel
 Einfüllfenster offen lassen, damit Trommel trocknet.
 Rostflecken – chlorfreies Putzmittel benutzen, keine Stahlwolle.

! Entkalken Keine Wäsche in der Maschine!
 Bei richtiger Waschmitteldosierung nicht nötig. Falls doch, nach Angaben des Entkalkungsmittel-Herstellers vorgehen.

! Einsatz für Flüssigwaschmittel je nach Modell
 Für die Dosierung von Flüssigwaschmittel Einsatz positionieren:
 - Waschmittelschublade ganz herausnehmen -> Seite 8.
 - Einsatz nach vorn schieben.
 Einsatz nicht verwenden (nach oben schieben):
 - bei gelartigen Waschmitteln und Waschpulver,
 - bei Programmen mit ☼ (Vorwäsche) und Option ☼ (Fertig in).



Wartung

! Laugenpumpe
 Programmwähler auf **Off** (Aus) stellen, Netzstecker ziehen.

- Entleerungsschlauch aus der Halterung nehmen. Verschluss-Kappe abziehen, Lauge abfließen lassen. Verschluss-Kappe aufdrücken.
- Pumpendeckel vorsichtig abschrauben (Restwasser).
- Innenraum, Gewinde des Pumpendeckels und Pumpengehäuse reinigen (Flügelrad der Laugenpumpe muss sich drehen lassen).
- Pumpendeckel wieder einsetzen und fest verschrauben, Griff steht senkrecht. Entleerungsschlauch in die Halterung einsetzen.

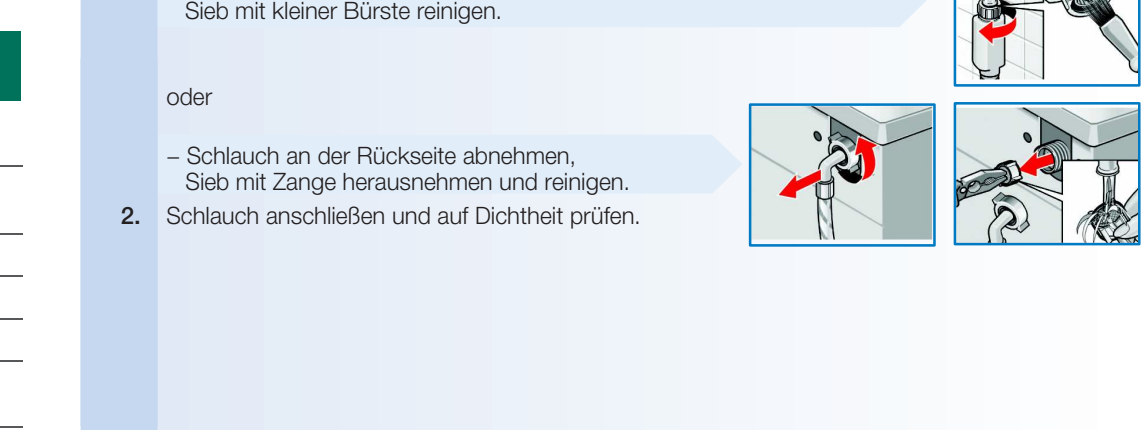
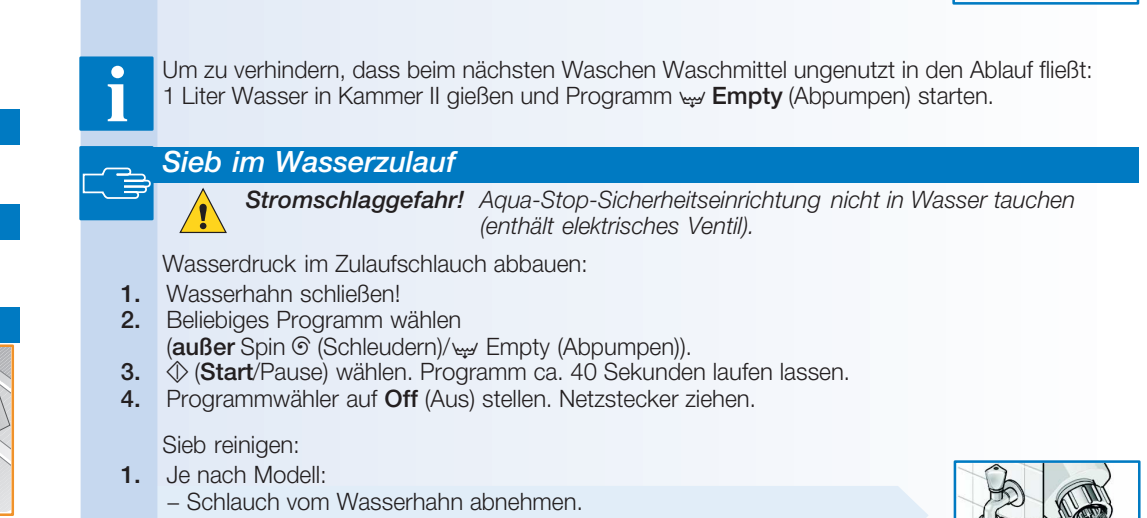
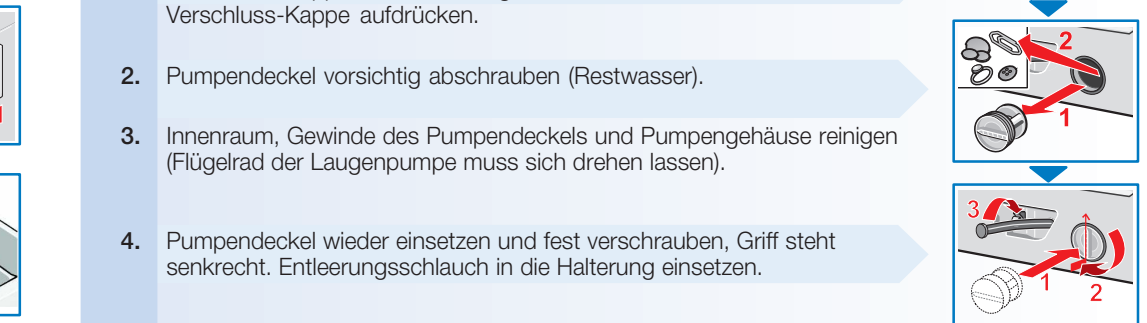
Um zu verhindern, dass beim nächsten Waschen Waschmittel ungenutzt in den Ablauf fließt: 1 Liter Wasser in Kammer II gießen und Programm ☼ **Empty** (Abpumpen) starten.

! Sieb im Wasserzulauf
! Stromschlaggefahr! Aqua-Stop-Sicherheitseinrichtung nicht in Wasser tauchen (enthält elektrisches Ventil).
 Wasserdruck im Zulaufschlauch abbauen:
 1. Wasserhahn schließen!
 2. Beliebige Programm wählen (**außer** Spin ☼ (Schleudern) / ☼ Empty (Abpumpen)).
 3. ☼ (Start/Pause) wählen. Programm ca. 40 Sekunden laufen lassen.
 4. Programmwähler auf **Off** (Aus) stellen. Netzstecker ziehen.

Sieb reinigen:
 1. Je nach Modell:
 - Schlauch vom Wasserhahn abnehmen.
 Sieb mit kleiner Bürste reinigen.

oder
 - Schlauch an der Rückseite abnehmen, Sieb mit Zange herausnehmen und reinigen.

- Schlauch anschließen und auf Dichtheit prüfen.



Was tun wenn ...

- Wasser läuft aus. - Ablaufschlauch richtig befestigen / ersetzen.
- Verschraubung des Zulaufschlauchs festziehen.
- Kein Wassereinfluss. - ☼ (Start/Pause) nicht gewählt?
- Wasserhahn nicht geöffnet?
- Evtl. Sieb verstopft? Sieb reinigen -> Seite 9.
- Zulaufschlauch geknickt oder eingeklemmt?
- Einfüllfenster lässt sich nicht öffnen. - Sicherheitsfunktion aktiv. Programmabbruch? -> Seite 4.
- ☼ (Spülstop = ohne Endschleudern) gewählt? -> Seite 4.
- Öffnen nur über Notentriegelung möglich? -> Seite 6.
- Programm startet nicht. - ☼ (Start/Pause) oder ☼ (Fertig in)-Zeit gewählt?
- Einfüllfenster geschlossen?
- Waschlauge wird nicht abgepumpt. - Laugenpumpe reinigen -> Seite 9.
- Abflussrohr und/oder Ablaufschlauch reinigen.
- Wasser in der Trommel nicht sichtbar. - Kein Fehler – Wasser unterhalb des sichtbaren Bereiches.
- Schleuderesgebnis nicht zufriedenstellend. - Kleine und große Wäschestücke gemeinsam waschen.
- ☼ (Bügelleicht) gewählt? -> Seite 5.
- Zu geringe Drehzahl gewählt? -> Seite 3.
- Mehrmaliges Anschleudern. - Kein Fehler – Unwuchtkontrollsystem gleicht Unwucht aus.
- Kammer ☼ nicht vollständig ausgespült. - Einsatz herausnehmen. Waschmittelschublade und Einsatz reinigen -> Seite 8.
- Geruchsbildung in Waschmaschine. - Programm ☼☼ **Cottons** (Koch/Bunt) **90 °C** ohne Wäsche durchführen. Dazu Vollwaschmittel verwenden.
- Schaum tritt aus Waschmittelschublade aus. - Zu viel Waschmittel verwendet?
1 Esslöffel Weichspüler mit einem ½ Liter Wasser vermischen und in Kammer II der Waschmittelschublade geben.
- Waschmitteldosierung beim nächsten Waschgang verringern.
- Starke Geräuschbildung, Vibrationen und "Wandern" beim Schleudern. - Gerätefüße fixiert?
Gerätefüße sichern -> Aufstellanleitung Seite 5.
- Transportsicherung entfernt?
Transportsicherungen entfernen -> Aufstellanleitung Seite 4.
- Anzeigefeld / Anzeigelampen funktionieren während des Betriebs nicht. - Stromausfall?
- Sicherung ausgelöst? Sicherung einschalten/ersetzen.
- Tritt Störung wiederholt auf, Kundendienst rufen.
- Programmablauf länger als üblich. - Kein Fehler – Unwuchtkontrollsystem gleicht Unwucht durch mehrmaliges Verteilen der Wäsche aus.
- Schaumkontrollsystem aktiv – ein Spülgang wird zugeschaltet.
- Waschmittelrückstände auf der Wäsche. - Vereinzelt enthalten phosphatfreie Waschmittel wasserunlösliche Rückstände.
- ☼ (Spülen) wählen oder Wäsche nach dem Waschen ausbürsten.
- Im Pause-Zustand blinkt ☼ (Start/Pause) sehr schnell und ein Signal ertönt. - Wasserstand zu hoch. Nachlegen von Wäsche nicht möglich.
Ggf. Einfüllfenster sofort schließen.
- Start/Pause wählen zum Fortsetzen des Programm.
- Wenn eine Störung nicht selbst behoben werden kann oder eine Reparatur erforderlich ist:
- Programmwähler auf **Off** (Aus) stellen und Netzstecker aus Steckdose ziehen.
- Wasserhahn schließen und Kundendienst rufen -> Aufstellanleitung Seite 7.

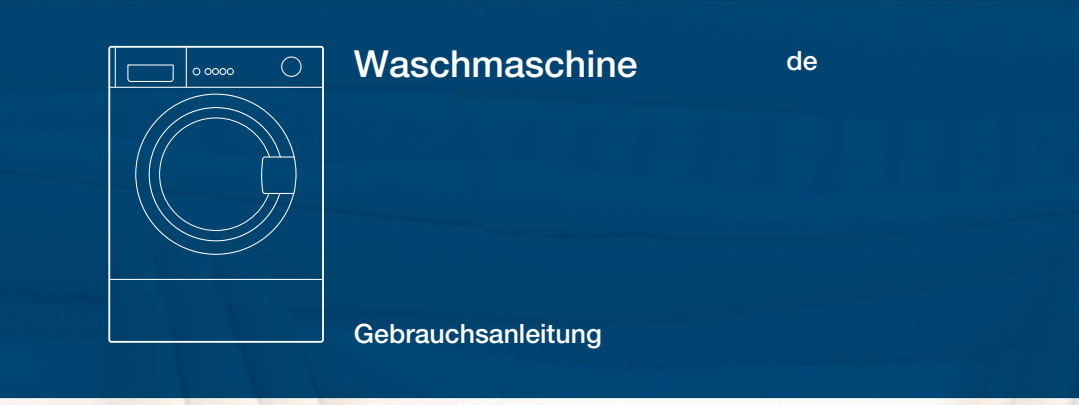
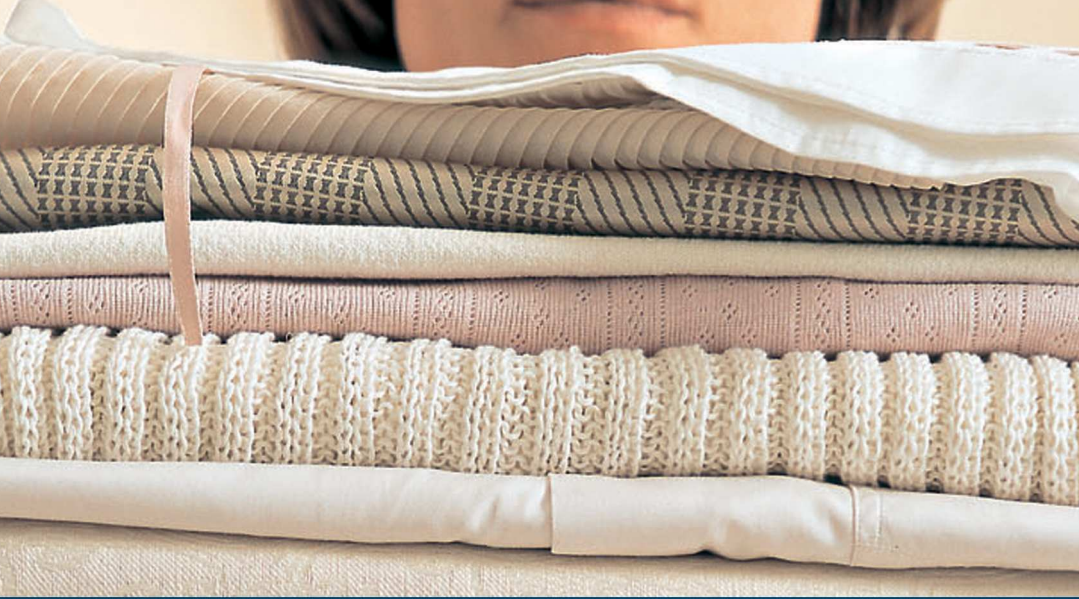
Sicherheitshinweise

- Lesen Sie die Gebrauchs- und Aufstellanleitung und alle anderen der Waschmaschine beigegebenen Informationen und handeln Sie entsprechend.
- Unterlagen für späteren Gebrauch aufbewahren.
- Stromschlaggefahr** - Nur am Netzstecker, nie an der Leitung ziehen!
- Einstecken/Ziehen nie mit feuchten Händen.
- Lebensgefahr** Bei ausgedienten Geräten:
- Netzstecker ziehen.
- Netzleitung durchtrennen und mit Stecker entfernen.
- Schloss des Einfüllfensters zerstören.
Kinder können sich so nicht einsperren und in Lebensgefahr geraten.
- Erstickungsgefahr** - Verpackungen, Folien und Verpackungsteile von Kindern fernhalten.
- Vergiftungsgefahr** - Wasch- und Pflegemittel für Kinder unzugänglich aufbewahren.
- Explosionsgefahr** - Mit lösungsmittelhaltigen Reinigungsmitteln, z.B. Fleckentferner / Waschbenzin vorbehandelte Wäschestücke können nach dem Einfüllen zu einer Explosion führen. Wäschestücke vorher gründlich von Hand ausspülen.
- Verletzungsgefahr** - Einfüllfenster kann sehr heiß werden.
- Vorsicht beim Abpumpen von heißer Waschlauge.
- Nicht auf die Waschmaschine steigen.
- Nicht auf das geöffnete Einfüllfenster stützen.
- Nicht in die Trommel fassen, falls sie sich noch dreht.

Verbrauchswerte

Programm	Zusatzfunktion	Beladung	Strom**	Wasser**	Programmdauer**
☼☼ Cottons (Koch/Bunt) 30 °C*	☼ (Flecken)	7,0 kg	0,55 kWh	73 l	2:12 h
☼☼ Cottons (Koch/Bunt) 40 °C*	☼ (Flecken)	7,0 kg	0,85 kWh	73 l	2:12 h
☼☼ Cottons (Koch/Bunt) 60 °C*	☼ (Flecken)	7,0 kg	1,50 kWh	73 l	2:12 h
☼ Cottons Eco (Bunt/Eco) 60 °C*	-	7,0 kg	1,19 kWh	49 l	2:25 h
☼☼ Cottons (Koch/Bunt) 90 °C	-	7,0 kg	2,20 kWh	87 l	2:00 h
☼ Easy-Care (Pflegeleicht) 40 °C*	☼ (Flecken)	3,5 kg	0,55 kWh	55 l	1:12 h
☼ Easy-Care (Pflegeleicht) 40 °C (auch als Kurzprogramm geeignet)	-	3,5 kg	0,54 kWh	55 l	0:45 h
☼ Delicate/Silk (Fein/Seide) * (kalt)	-	2,0 kg	0,03 kWh	39 l	0:40 h
☼ Delicate/Silk (Fein/Seide) 30 °C	-	2,0 kg	0,20 kWh	39 l	0:40 h
☼ Wool/☼ (Wolle) * (kalt)	-	2,0 kg	0,08 kWh	47 l	0:36 h
☼ Wool/☼ (Wolle) 30 °C	-	2,0 kg	0,20 kWh	47 l	0:36 h

* Programmeinstellung mit maximaler Schleuderdrehzahl für Prüfung nach gültiger europäischer Norm 60456.
 ** Die Werte weichen je nach Wasserdruck, -härte, -einlaufftemperatur, Raumtemperatur, Wäschert, -menge und -verschmutzung, verwendetem Waschmittel, Schwankungen in der Netzspannung und gewählten Zusatzfunktionen von den angegebenen Werten ab.



! Waschmaschine erst nach dem Lesen dieser Anleitung in Betrieb nehmen!
 Beachten Sie auch die separate Aufstellanleitung.
 Sicherheitshinweise auf Seite 11 beachten!

Ihre Waschmaschine

Gratulation - Sie haben sich für ein modernes, qualitativ hochwertiges Haushaltsgerät der Marke Bosch entschieden. Die Waschmaschine zeichnet sich durch einen sparsamen Wasser- und Energieverbrauch aus.

Jede Maschine, die unser Werk verlässt, wurde sorgfältig auf Funktion und einwandfreien Zustand geprüft.

Inhalt

Seite

Bestimmungsgemäßer Gebrauch	1
Programme	1
Programm einstellen und anpassen	3
Waschen	3/4
Nach dem Waschen	4
Individuelle Einstellungen	5
Wichtige Hinweise	6
Programmübersicht	7
Pflege	8
Hinweise im Anzeigefeld	8
Wartung	9
Was tun wenn ...	10
Sicherheitshinweise	11
Verbrauchswerte	11



Umweltschutz / Sparhinweise

- Nutzen Sie die maximale Wäschemenge des jeweiligen Programms aus.
- Normal verschmutzte Wäsche ohne Vorwäsche waschen.
- Statt **Cottons** (Koch/Bunt) **90 °C** Programm **Cottons Eco** (Bunt/Eco) **60 °C** und Zusatzfunktion (Flecken) wählen. Vergleichbare Reinigung mit erheblich geringerem Energieverbrauch.
- Waschmittel nach Herstellerangabe und Wasserhärte dosieren.
- Falls die Wäsche anschließend im Wäschetrockner getrocknet wird, Schleuderdrehzahl entsprechend der Anleitung des Trockner-Herstellers wählen.

Bestimmungsgemäßer Gebrauch

- ausschließlich zum Gebrauch im Haushalt,
- zum Waschen von maschinenwaschbaren Textilien in Waschlauge,
- zum Betrieb mit kaltem Trinkwasser und handelsüblichen Wasch- und Pflegemitteln, die für den Einsatz in Waschmaschinen geeignet sind.

- ⚠ – Kinder nicht unbeaufsichtigt bei der Waschmaschine lassen!
- Haustiere von der Waschmaschine fernhalten!

Programme

Detaillierte Programmübersicht -> Seite 7.
Temperatur und Schleuderdrehzahl individuell wählbar, abhängig von gewähltem Programm und Programmfortschritt.

Cottons (Koch/Bunt)	} strapazierfähige Textilien
Cottons Eco (Bunt/Eco)	
PowerWash (Power Wash 60') ..	
Sensitive	
Easy-Care (Pflegerleicht)	
Mix	unterschiedliche Wäschearten
Delicate/Silk (Fein/Seide)	empfindliche waschbare Textilien
Wool (Wolle) ...	hand-/maschinenwaschbare Wolle
Rinse/Freshen Up (Spülen)	mit anschließendem Schleudern -> Seite 6
Spin (Schleudern) ..	Extraschleudern mit variabler Schleuderdrehzahl
Empty (Abpumpen)	des Spülwassers bei (Spülstop = ohne Endschleudern)
Gentle Spin (Schonschleudern) ...	von Hand gewaschener Wäsche mit reduzierter Schleuderdrehzahl
Super Quick (Extra Kurz 15')	Kurzprogramm
Sports Fitness (Sportswear)	Textilien aus Microfaser
Easy-Care+ (Pflegerleicht Plus)	dunkle Textilien

Vorbereiten

⚠ *Installation sachgemäß nach separater Aufstellanleitung.*

Maschine kontrollieren

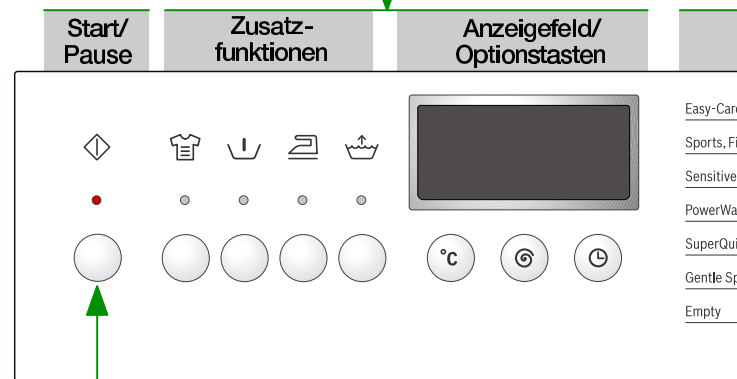
- Beschädigte Maschine nie in Betrieb nehmen!
- Informieren Sie Ihren Kundendienst!

Netzstecker einstecken

⚠ *Nur mit trockenen Händen! Nur am Stecker anfassen!*

Wasserhahn öffnen

Einsatz für Flüssigwaschmittel (je nach Modell), Seite 8.
Kammer II: Waschmittel für Hauptwäsche, Enthärter, Bleichmittel, Fleckensalz
Kammer ⌘: Weichspüler, Imprägniermittel, Stärke
Kammer I: Waschmittel für Vorwäsche



i Bei längerem Berühren der Optionstasten automatischer Durchlauf der Einstelloptionen!

- 90° °C (Temp.)	Wählen
- 1400* (U/min)	Wählen oder
1 - 24h (Fertig in)	Program
Statusanzeigen	Anzeige
-0-	Wasche

Vor dem ersten Waschen
 einmal ohne Wäsche waschen. Siehe Seite 6

Wäsche sortieren und einlegen

Pflegehinweise des Herstellers beachten!
 Nach Angaben auf den Pflegeetiketten.
 Nach Art, Farbe, Verschmutzung und Temperatur.
 Maximale Beladung nicht überschreiten -> Seite 7.

Wichtige Hinweise beachten! Seite 6!

Große und kleine Wäschestücke einfüllen! Einfüllfenster schließen.
 Wäschestücke nicht zwischen Einfüllfenster und Gummidichtung einklemmen.

Wasch- und Pflegemittel einfüllen

Dosieren entsprechend:
 Wäschemenge, Verschmutzung, Wasserhärte (zu erfahren bei Ihrem Wasserversorgungsunternehmen) und Herstellerangaben.
 Bei Modellen ohne Einsatz für Flüssigwaschmittel:
 Flüssigwaschmittel in entsprechenden Dosierbehälter füllen und in Trommel legen.
 Während des Betriebs: Vorsicht beim Öffnen der Waschmittelschublade!

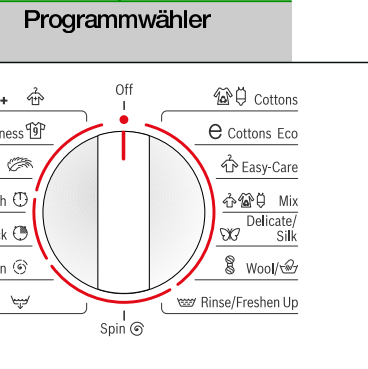
i Dickflüssige Weich- und Formspüler mit Wasser verdünnen.
 Verhindert Verstopfung. Für die Programmoption **Rinse/Freshen Up** (Spülen), kein Waschmittel verwenden!

Programm einstellen und anpassen

Zusatzfunktionen und Optionstasten
 siehe individuelle Einstellungen
 -> Seite 5.

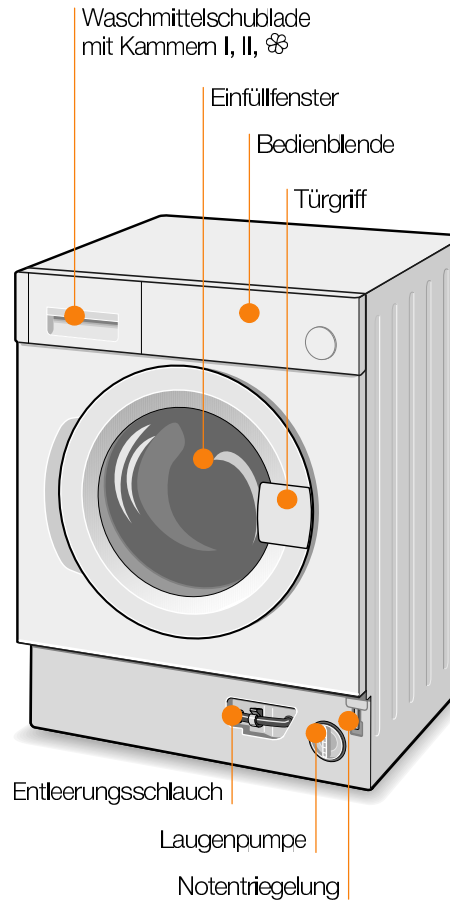
i Programmwähler zum Ein- und Ausschalten der Maschine und zum Wählen des Programms. Drehen in beide Richtungen möglich.

◊ (Start/Pause) wählen



der Temperatur (* = kalt)
 der Schleuderdrehzahl (* je nach Modell)
 (Spülstop = ohne Endschleudern)
 mm-Ende nach ...
 en zum Programmablauf:
 en, Spülen, Schleudern, Ende

Waschen



1

2

Waschen



Wäsche entnehmen

Einfüllfenster öffnen und Wäsche entnehmen.
 Falls ∇ (Spülstop = ohne Endschleudern) aktiv:
 Schleuderdrehzahl wählen oder Programmwähler auf ∇ **Empty** (Abpumpen) oder \odot **Spin** (Schleudern) stellen.
 ◊ (Start/Pause) wählen.
 Eventuell vorhandene Fremdkörper entfernen – Rostgefahr.



Wasserhahn schließen

Hinweise zu Aqua-Stop -> Aufstellanleitung Seite 7.



Ausschalten

Programmwähler auf **Off** (Aus) stellen.

3

Programmende wenn ...

... - 0 - im Anzeigefeld erscheint.

Programm ändern ...

Wenn Sie irrtümlich ein falsches Programm gewählt haben:
 - Programm neu wählen.
 - ◊ (Start/Pause) wählen.

Programm unterbrechen ...

- ◊ (Start/Pause) wählen.
 - Ggf. Wäsche nachlegen (Einfüllfenster nicht längere Zeit offen stehen lassen – aus der Wäsche austretendes Wasser könnte auslaufen).
 - ◊ (Start/Pause) wählen.

... oder abbrechen

Bei Programmen mit hoher Temperatur:
 - Wäsche abkühlen: ∇ **Rinse/Freshen/Up** (Spülen) wählen.
 - ◊ (Start/Pause) wählen.
 Bei Programmen mit geringerer Temperatur:
 - \odot **Spin** (Schleudern) oder ∇ **Empty** (Abpumpen) wählen.
 - ◊ (Start/Pause) wählen.

Individuelle Einstellungen

Optionstasten

Vor und während das gewählte Programm läuft, können die Schleuderdrehzahl und die Temperatur geändert werden. Auswirkungen abhängig vom Programmfortschritt.

°C (Temperatur)

Sie können die angezeigte Waschtemperatur ändern. Die wählbare maximale Waschtemperatur hängt vom jeweils eingestellten Programm ab.

⌚ (Schleuderdrehzahl U/min)

Sie können die angezeigte Schleuderdrehzahl ändern. Die wählbare maximale Schleuderdrehzahl hängt vom jeweils eingestellten Programm ab.

⏸ (Fertig in)

Bei Anwahl des Programms wird die jeweilige Zeit bis zum Programmende angezeigt. In Stunden-Schritten, bis max. 24h, verstellbar. Taste ⏸ (Fertig in) so oft wählen, bis gewünschte Stundenzahl angezeigt wird (h=Stunde). ⏸ (Start/Pause) wählen. Nach Programmstart keine Einstellmöglichkeit.

Zusatzfunktionen

siehe auch Programmübersicht

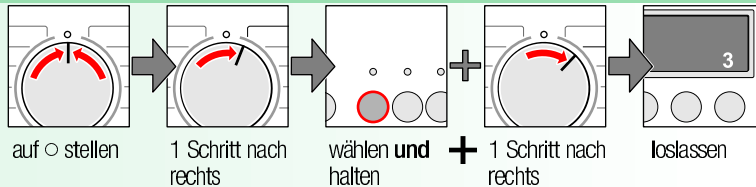
☒ (Flecken)	Verlängerung der Waschzeit zum intensiveren Waschen von stärker verschmutzter Wäsche.
⏸ (Vorwäsche)	Für stark verschmutzte Wäsche. Vorwäsche bei 30 °C.
☒ (Bügelleicht)	Spezieller Schleuderablauf mit anschließendem Auflockern. Schonendes Endschleudern – Restfeuchte der Wäsche leicht erhöht.
☒ (Wasser plus)	Erhöhter Wasserstand und zusätzlicher Spülgang. Längere Programmdauer. Für Gebiete mit sehr weichem Wasser oder zur weiteren Verbesserung des Spülergebnisses.

⏸ (Start/Pause)

Zum Starten oder Unterbrechen des Programms.

Signal

1. Signalmodus starten



2. Lautstärke einstellen für ...



* evtl. mehrmals anwählen

* evtl. mehrmals anwählen



Wichtige Hinweise



Wäsche und Maschine schonen

- Taschen entleeren.
- Auf Metallteile achten (Büroklammern etc.).
- Empfindliches im Netz/Beutel waschen (Strümpfe, Gardinen, Bügel-BHs).
- Reißverschlüsse schließen, Bezüge zuknöpfen.
- Sand aus Taschen und Umschlägen ausbürsten.
- Gardinenröllchen entfernen oder in Netz/Beutel einbinden.



Vor dem ersten Waschen

Keine Wäsche einfüllen! Wasserhahn öffnen, ca. 1 Liter Wasser und danach ½ Messbecher Waschmittel in Kammer II einfüllen. Programm ☒ **Easy-Care** (Pflegeleicht) **60 °C** einstellen und ⏸ (Start/Pause) wählen. Am Programmende Programmwähler auf **Off** (Aus) stellen.



Unterschiedlich verschmutzte Wäsche

	Neues separat waschen.
leicht	Nicht Vorwaschen.
	Flecken evtl. vorbehandeln. Zusatzfunktion ☒ (Flecken) wählen.
stark	Weniger Wäsche einfüllen; Vorwaschen.
	Flecken evtl. vorbehandeln. Zusatzfunktion ☒ (Flecken) wählen.



Einweichen Wäsche gleicher Farbe einlegen

Einweichmittel/Waschmittel nach Herstellerangaben in Kammer II geben. Programm ☒ **Cottons** (Koch/Bunt) **30 °C** einstellen und ⏸ (Start/Pause) wählen. Nach ca. 10 Minuten ⏸ (Start/Pause) wählen. Nach gewünschter Einweichzeit erneut ⏸ (Start/Pause) wählen, wenn Programm fortgesetzt werden soll oder Programm ändern.



Stärken Wäsche sollte nicht mit Weichspüler behandelt sein

Stärken in allen Waschprogrammen mit flüssiger Stärke möglich. Stärke nach Herstellerangaben in Weichspülkammer ☒ dosieren.



Färben / Entfärben

Färben nur im haushaltsüblichen Maße. Salz kann Edelstahl angreifen! Vorgaben des Färbemittelherstellers beachten! Wäsche **nicht** in der Waschmaschine entfärben.

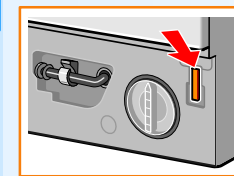


Auffrischen Programm ☒ Rinse/Freshen Up

Für Wäschestücke, die längere Zeit verstaut waren oder nicht verwendet wurden, um Gerüche und Quetsch- falten zu entfernen, die durch das Falten und die Lagerung entstanden sind. Für einen "frischen" Duft Formspüler verwenden.



Notentriegelung, z.B. bei Stromausfall



Das Programm läuft weiter, wenn der Strom wieder fließt. Soll dennoch die Wäsche entnommen werden, kann das Einfüllfenster wie nachfolgend beschrieben geöffnet werden:



Verbrühungsgefahr!
Waschlauge und Wäsche können heiß sein.
Evtl. erst abkühlen lassen.
Nicht in die Trommel fassen, falls sie sich noch dreht.
Nicht das Einfüllfenster öffnen, sofern Wasser am Glas zu sehen ist.

- Programmwähler auf **Off** (Aus) stellen und Netzstecker ziehen.
- Waschlauge ablassen → Seite 9.
- Notentriegelung mit einem Werkzeug ziehen und loslassen. Einfüllfenster lässt sich anschließend öffnen.

Programmübersicht

(Bitte auch Hinweise auf Seite 6 beachten)

Programme max. Wäschearbeit Zusatzfunktionen; Hinweise

Programme	max.	°C	Strapazierfähige Textilien, kochfeste Textilien aus Baumwolle oder Leinen	Strapazierfähige Textilien, kochfeste Textilien aus Baumwolle oder Leinen	Zeitoptimiertes Programm, Kurzprogramm für normal verschmutzte Wäsche
Cottons (Koch/Bunt)	7,0 kg*	☼ - 90 °C	strapazierfähige Textilien, kochfeste Textilien aus Baumwolle oder Leinen	strapazierfähige Textilien, kochfeste Textilien aus Baumwolle oder Leinen	(Flecken), ⌞ (Vorwäsche), ⌘ (Bügelleicht), ⌚ (Wasser Plus)
Cottons Eco (Bunt/Eco)		☼ - 60 °C			(Flecken), ⌞ (Vorwäsche), ⌘ (Bügelleicht), ⌚ (Wasser Plus); für besonders empfindliche Haut, längeres Waschen bei gewählter Temperatur, höherer Wasserstand, zusätzlicher Spülgang
Sensitive		☼ - 60 °C			
PowerWash (Power Wash 60')	5,0 kg	☼ - 60 °C	strapazierfähige Textilien aus Baumwolle oder Mischgewebe	strapazierfähige Textilien aus Baumwolle oder Mischgewebe	(Flecken), ⌞ (Vorwäsche), ⌘ (Bügelleicht), ⌚ (Wasser Plus)
Easy-Care (Pflegeleicht)		☼ - 60 °C	pflegeleichte Textilien aus Baumwolle, Leinen, Synthetik oder Mischgeweben	pflegeleichte Textilien aus Baumwolle, Leinen, Synthetik oder Mischgeweben	(Flecken), ⌞ (Vorwäsche), ⌘ (Bügelleicht), ⌚ (Wasser Plus)
Mix	3,5 kg	☼ - 40 °C	Textilien aus Baumwolle und pflegeleichte Textilien	Textilien aus Baumwolle und pflegeleichte Textilien	(Flecken), ⌞ (Vorwäsche), ⌘ (Bügelleicht), ⌚ (Wasser Plus); unterschiedliche Wäschearten können gemeinsam gewaschen werden
Easy-Care+ (Pflegeleicht Plus)		☼ - 40 °C	dunkle Textilien aus Baumwolle und dunkle pflegeleichte Textilien	dunkle Textilien aus Baumwolle und dunkle pflegeleichte Textilien	(Flecken), ⌞ (Vorwäsche), ⌘ (Bügelleicht), ⌚ (Wasser Plus); reduziertes Spül- und Endschleudern
Sports, Fitness (Sportswear)			Textilien aus Microfaser	Textilien aus Microfaser	(Flecken), ⌞ (Vorwäsche), ⌘ (Bügelleicht), ⌚ (Wasser Plus)
Delicai/Silk (Fein/Seide)	2,0 kg	☼ - 40 °C	für empfindliche waschbare Textilien z.B. aus Seide, Satin, Synthetik oder Mischgewebe (z.B. Gardinen)	für empfindliche waschbare Textilien z.B. aus Seide, Satin, Synthetik oder Mischgewebe (z.B. Gardinen)	(Flecken), ⌞ (Vorwäsche), ⌘ (Bügelleicht), ⌚ (Wasser Plus); nur Anschleudern zwischen den Spülgängen
Wool (Wolle)		☼ - 40 °C	hand- oder maschinenwaschbare Textilien aus Wolle oder mit Wollanteil	hand- oder maschinenwaschbare Textilien aus Wolle oder mit Wollanteil	besonders schonendes Waschprogramm um Schrumpfung zu vermeiden, längere Programmpausen (Textilien ruhen in Waschlauge)
Super Quick (Extra Kurz 15')			pflegeleichte Textilien aus Baumwolle, Leinen, Synthetik oder Mischgeweben	pflegeleichte Textilien aus Baumwolle, Leinen, Synthetik oder Mischgeweben	Kurzprogramm ca. 15 Minuten, geeignet für leicht verschmutzte Wäsche

Zusatzprogramme

Die Programme sind zeitoptimiert für leicht verschmutzte Textilien. Bei stärker verschmutzten Textilien Beladungsmenge reduzieren oder Zusatzfunktion z.B. (Flecken) wählen. Programme ohne Vorwäsche – Waschmittel in Kammer II geben, Programme mit Vorwäsche – Waschmittel in Kammer I und II aufteilen. Beim Waschen von 7,0 kg Koch- und Buntwäsche Zusatzfunktion (Flecken) wählen.

Weitere Informationen und eine Auswahl unserer Produkte finden Sie auf unserer Internetseite: <http://www.bosch-hausgeraete.de> oder bei unseren Kundendienst-Zentren
Bosch Info Team: DE 01805 / 304050 (€ 0,14/Min. DTAG)

Robert Bosch Hausgeräte GmbH
 Carl-Wery Str. 34
 81739 München / Deutschland

9000 265 955
 0807
 WIS28440EU

Hinweise im Anzeigefeld je nach Modell

F: 16	Einfüllfenster richtig schließen; evtl. Wäsche eingeklemmt.
F: 17, 29	Wasserhahn vollständig öffnen, Zulaufschlauch geknickt / eingeklemmt; Sieb reinigen -> Seite 9; Wasserdruck zu gering.
F: 18	Laugenpumpe reinigen -> Seite 9; Abflusrohr / Ablaufschlauch verstopft.
F: 23	Wasser in Bodenwanne, Geräte-Undichtigkeit. Kundendienst rufen!
F: 42, 43, 44	Motorfehler. Kundendienst rufen!
Andere Anzeigen	Gerät ausschalten, 5 Sekunden warten und wieder einschalten. Erscheint die Anzeige erneut, Kundendienst rufen -> Aufstellenanleitung Seite 7.

Pflege

- Stromschlaggefahr! Netzstecker ziehen!
 - Explosionsgefahr! Keine Lösungsmittel!

Maschinengehäuse, Bedienfeld

- Mit weichem, feuchtem Lappen abreiben.
- Keine scheuernden Reinigungsmittel verwenden.
- Waschmittel- und Reinigerreste sofort entfernen.
- Reinigen mit Wasserstrahl verboten.

Waschmittelschublade reinigen ...

... wenn Waschmittel- oder Weichspülreste vorhanden.

1. Herausziehen, Einsatz herunterdrücken, ganz herausnehmen. Einsatz herausnehmen: Mit Finger Einsatz von unten nach oben drücken.
2. Einspülchale und Einsatz mit Wasser und Bürste reinigen und abtrocknen.
3. Einsatz aufsetzen und einrasten (Zylinder auf Führungstift stecken).
4. Waschmittelschublade einschieben.

Waschmittelschublade offen lassen, damit Restwasser abtrocknen kann.

Waschtrommel

Einfüllfenster offen lassen, damit Trommel trocknet.
 Rostflecken – chlorfreies Putzmittel benutzen, keine Stahlwolle.

Entkalken *Keine Wäsche in der Maschine!*

Bei richtiger Waschmitteldosierung nicht nötig. Falls doch, nach Angaben des Entkalkungsmittel-Herstellers vorgehen.

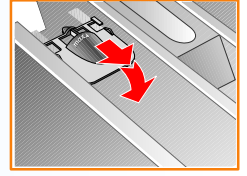
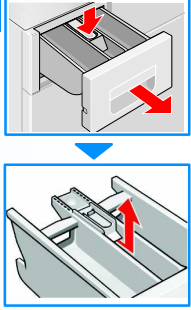
Einsatz für Flüssigwaschmittel je nach Modell

Für die Dosierung von Flüssigwaschmittel Einsatz positionieren:

- Waschmittelschublade ganz herausnehmen -> Seite 8.
- Einsatz nach vorn schieben.

Einsatz nicht verwenden (nach oben schieben):

- bei gelartigen Waschmitteln und Waschlauge,
- bei Programmen mit ⌞ (Vorwäsche) und Option Ⓣ (Fertig in).



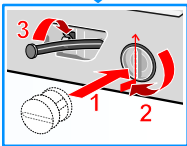
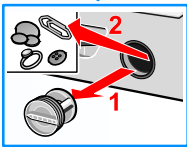
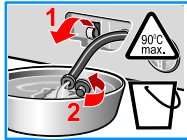


- Verbrühungsgefahr
Waschlauge abkühlen lassen!
- Wasserhahn zudrehen!

Laugenpumpe

Programmwähler auf **Off** (Aus) stellen, Netzstecker ziehen.

1. Entleerungsschlauch aus der Halterung nehmen. Verschluss-Kappe abziehen, Lauge abfließen lassen. Verschluss-Kappe aufdrücken.
2. Pumpendeckel vorsichtig abschrauben (Restwasser).
3. Innenraum, Gewinde des Pumpendeckels und Pumpengehäuse reinigen (Flügelrad der Laugenpumpe muss sich drehen lassen).
4. Pumpendeckel wieder einsetzen und fest verschrauben, Griff steht senkrecht. Entleerungsschlauch in die Halterung einsetzen.



Um zu verhindern, dass beim nächsten Waschen Waschmittel ungenutzt in den Ablauf fließt: 1 Liter Wasser in Kammer II gießen und Programm **Empty** (Abpumpen) starten.

Sieb im Wasserzulauf



Stromschlaggefahr! Aqua-Stop-Sicherheitseinrichtung nicht in Wasser tauchen (enthält elektrisches Ventil).

Wasserdruck im Zulaufschlauch abbauen:

1. Wasserhahn schließen!
2. Beliebiges Programm wählen (außer Spin \odot (Schleudern)/ Ψ Empty (Abpumpen)).
3. \diamond (Start/Pause) wählen. Programm ca. 40 Sekunden laufen lassen.
4. Programmwähler auf **Off** (Aus) stellen. Netzstecker ziehen.

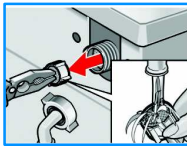
Sieb reinigen:

1. Je nach Modell:
 - Schlauch vom Wasserhahn abnehmen.
 - Sieb mit kleiner Bürste reinigen.



oder

2. Schlauch anschließen und auf Dichtheit prüfen.



Was tun wenn ...

- Wasser läuft aus.
 - Ablaufschlauch richtig befestigen / ersetzen.
 - Verschraubung des Zulaufschlauchs festziehen.
- Kein Wassereinlauf. Waschmittel nicht eingespült.
 - \diamond (Start/Pause) nicht gewählt?
 - Wasserhahn nicht geöffnet?
 - Evtl. Sieb verstopft? Sieb reinigen -> Seite 9.
 - Zulaufschlauch geknickt oder eingeklemmt?
- Einfüllfenster lässt sich nicht öffnen.
 - Sicherheitsfunktion aktiv. Programmabbruch? -> Seite 4.
 - \cup (Spülstop = ohne Endschleudern) gewählt? -> Seite 4.
 - Öffnen nur über Notentriegelung möglich? -> Seite 6.
- Programm startet nicht.
 - \diamond (Start/Pause oder \odot (Fertig in)-Zeit gewählt?
 - Einfüllfenster geschlossen?
- Waschlauge wird nicht abgepumpt.
 - Laugenpumpe reinigen -> Seite 9.
 - Abflussrohr und/oder Ablaufschlauch reinigen.
- Wasser in der Trommel nicht sichtbar.
 - Kein Fehler - Wasser unterhalb des sichtbaren Bereiches.
- Schleuderesultat nicht zufriedenstellend.
 - Kleine und große Wäschestücke gemeinsam waschen.
 - $\underline{\underline{a}}$ (Bügelleicht) gewählt? -> Seite 5.
 - Zu geringe Drehzahl gewählt? -> Seite 3.
- Mehrmaliges Anschleudern.
 - Kein Fehler - Unwuchtkontrollsystem gleicht Unwucht aus.
- Kammer \otimes nicht vollständig ausgespült.
 - Einsatz herausnehmen. Waschmittelschublade und Einsatz reinigen -> Seite 8.
- Geruchsbildung in Waschmaschine.
 - Programm \odot **Cottons** (Koch/Bunt) **90 °C** ohne Wäsche durchführen. Dazu **Vollwaschmittel** verwenden.
- Schaum tritt aus Waschmittelschublade aus.
 - Zu viel Waschmittel verwendet?
 - 1 Esslöffel Weichspüler mit einem 1/2 Liter Wasser vermischen und in Kammer II der Waschmittelschublade geben.
 - Waschmitteldosierung beim nächsten Waschgang verringern.
- Starke Geräuschbildung, Vibrationen und "Wandern" beim Schleudern.
 - Gerätefüße fixiert?
 - Gerätefüße sichern -> Aufstellanleitung Seite 5.
 - Transportsicherung entfernt?
 - Transportsicherungen entfernen -> Aufstellanleitung Seite 4.
- Anzeigefeld / Anzeigelampen funktionieren während des Betriebs nicht.
 - Stromausfall?
 - Sicherung ausgelöst? Sicherung einschalten/ersetzen.
 - Tritt Störung wiederholt auf, Kundendienst rufen.
- Programmablauf länger als üblich.
 - Kein Fehler - Unwuchtkontrollsystem gleicht Unwucht durch mehrmaliges Verteilen der Wäsche aus.
 - Schaumkontrollsystem aktiv - ein Spülgang wird zugeschaltet.
- Waschmittelrückstände auf der Wäsche.
 - Vereinzelt enthalten phosphatfreie Waschmittel wasserunlösliche Rückstände.
 - \cup (Spülen) wählen oder Wäsche nach dem Waschen ausbürsten.
- Im Pause-Zustand blinkt \diamond (Start/Pause) sehr schnell und ein Signal ertönt.
 - Wasserstand zu hoch. Nachlegen von Wäsche nicht möglich. Ggf. Einfüllfenster sofort schließen.
 - Start/Pause wählen zum Fortsetzen des Programms.
- Wenn eine Störung nicht selbst behoben werden kann oder eine Reparatur erforderlich ist:
 - Programmwähler auf **Off** (Aus) stellen und Netzstecker aus Steckdose ziehen.
 - Wasserhahn schließen und Kundendienst rufen -> Aufstellanleitung Seite 7.



Sicherheitshinweise

- Lesen Sie die Gebrauchs- und Aufstellanleitung und alle anderen der Waschmaschine beigegebenen Informationen und handeln Sie entsprechend.
- Unterlagen für späteren Gebrauch aufbewahren.

Stromschlaggefahr

- Nur am Netzstecker, nie an der Leitung ziehen!
- Einstecken/Ziehen nie mit feuchten Händen.

Lebensgefahr

- Bei ausgedienten Geräten:
- Netzstecker ziehen.
 - Netzleitung durchtrennen und mit Stecker entfernen.
 - Schloss des Einfüllfensters zerstören. Kinder können sich so nicht einsperren und in Lebensgefahr geraten.

Erstickungsgefahr

- Verpackungen, Folien und Verpackungsteile von Kindern fernhalten.

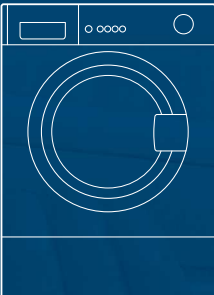
Vergiftungsgefahr

Explosionsgefahr

- Wasch- und Pflegemittel für Kinder unzugänglich aufbewahren.
- Mit Lösungsmittelhaltigen Reinigungsmitteln, z.B. Fleckentferner / Waschbenzin vorbehandelte Wäschestücke können nach dem Einfüllen zu einer Explosion führen. Wäschestücke vorher gründlich von Hand ausspülen.

Verletzungsgefahr

- Einfüllfenster kann sehr heiß werden.
- Vorsicht beim Abpumpen von heißer Waschlauge.
- Nicht auf die Waschmaschine steigen.
- Nicht auf das geöffnete Einfüllfenster stützen.
- Nicht in die Trommel fassen, falls sie sich noch dreht.

Waschmaschine de

Gebrauchsanleitung



Verbrauchswerte

Programm	Zusatzfunktion	Beladung	Strom**	Wasser**	Programmdauer**
👕 Cottons (Koch/Bunt) 30 °C*	👕 (Flecken)	7,0 kg	0,55 kWh	73 l	2:12 h
👕 Cottons (Koch/Bunt) 40 °C*	👕 (Flecken)	7,0 kg	0,85 kWh	73 l	2:12 h
👕 Cottons (Koch/Bunt) 60 °C	👕 (Flecken)	7,0 kg	1,50 kWh	73 l	2:12 h
👕 Cottons Eco (Bunt/Eco) 60 °C*	-	7,0 kg	1,19 kWh	49 l	2:25 h
👕 Cottons (Koch/Bunt) 90 °C	-	7,0 kg	2,20 kWh	87 l	2:00 h
👕 Easy-Care (Pflegeleicht) 40 °C*	👕 (Flecken)	3,5 kg	0,55 kWh	55 l	1:12 h
👕 Easy-Care (Pflegeleicht) 40 °C (auch als Kurzprogramm geeignet)	-	3,5 kg	0,54 kWh	55 l	0:45 h
👕 Delicate/Silk (Fein/Seide) ❄️ (kalt)	-	2,0 kg	0,03 kWh	39 l	0:40 h
👕 Delicate/Silk (Fein/Seide) 30 °C	-	2,0 kg	0,20 kWh	39 l	0:40 h
👕 Wool/👕 (Wolle) ❄️ (kalt)	-	2,0 kg	0,08 kWh	47 l	0:36 h
👕 Wool/👕 (Wolle) 30 °C	-	2,0 kg	0,20 kWh	47 l	0:36 h

* Programmeinstellung mit maximaler Schleuderdrehzahl für Prüfung nach gültiger europäischer Norm 60456.

** Die Werte weichen je nach Wasserdruck, -härte, -einlauftemperatur, Raumtemperatur, Wäscheart, -menge und -verschmutzung, verwendetem Waschmittel, Schwankungen in der Netzspannung und gewählten Zusatzfunktionen von den angegebenen Werten ab.



Waschmaschine erst nach dem Lesen dieser Anleitung in Betrieb nehmen! Beachten Sie auch die separate Aufstellanleitung. Sicherheitshinweise auf Seite 11 beachten!