

Om tvättmaskinen

Vi gratulerar – Du har valt en modern hushållsapparat från Bosch av mycket hög kvalitet. Kännetecknande för tvättmaskinen är låg energiförbrukning.

Alla tvättmaskiner som lämnar vår fabrik genomgår en noggrann kontroll vad beträffar funktion och skick.

Värna om vår miljö

Lämna förpackningsmaterialet på ställe där det tas om hand på bästa miljöriktiga sätt.

Denna produkt uppfyller kraven för det europeiska direktivet 2002/96/EG om elektriska och elektroniska hushållsprodukter (waste electrical and electronic equipment – WEEE).

Direktivet anger ramen för återtagande och återvinning av gamla produkter inom EU.

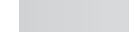
Innehåll

■ Avsedd användning	1
■ Ställa in ett program	2
■ När tvätten är färdig	4
■ Individuella inställningar	5
■ Viktiga anvisningar	6
■ Programöversikt	7
■ Rengöring	8
■ Information i displayen	8
■ Skötsel	9
■ Råd vid fel	10
■ Säkerhetsanvisningar	11
■ Förbrukningsvärden	11

Avsedd användning

- endast i ett hushåll,
- för att tvätta maskintvättbara textilier i vatten,
- användas med kallt kranvatten och med tvättmedel och andra medel som finns att köpa i handeln och som är lämpliga att användas i tvättmaskiner.

- ⚠ – Låt inte barn utan uppsikt använda tvättmaskinen!
- ⚠ – Håll husdjur borta från tvättmaskinen!



lätt

Behöver inte förtvättas.

starkt

Lägg i mindre mängd tvätt.

Förtvätta.

Förtvätta.

Förtvätta.

Förtvätta.

Förtvätta.

Förtvätta.

Förtvätta.

Förtvätta.

Förtvätta.

Förtvätta.

Förtvätta.

Förtvätta.

Förtvätta.

Förtvätta.

Förtvätta.

Förtvätta.

Förtvätta.

Förtvätta.

Förtvätta.

Förtvätta.

Förtvätta.

Förtvätta.

Förtvätta.

Förtvätta.

Förtvätta.

Förtvätta.

Förtvätta.

Förtvätta.

Förtvätta.

Förtvätta.

Förtvätta.

Förtvätta.

Förberedelser

⚠ Tvättmaskinen måste vara monterad och ansluten på fackmässigt sätt.

Granska tvättmaskinen

- Använd aldrig en tvättmaskin som uppvisar skador!
- Kontakta service!

Öppnavattenkranen

⚠ – Låt inte barn utan uppsikt använda tvättmaskinen!

⚠ – Håll husdjur borta från tvättmaskinen!

Sätt stickkontakten i vägguttaget

- ⚠ Dina händer måste vara torra!
- ⚠ Ta endast i själva stickkontakten!

Före första tvättomgången

tvätta en omgång utan tvätt. Se sidan 6

Sortera tvätten och lägg i den

- Följ torkråden i textiliemal. Läs textilvårdsetiketten.
- Sortera efter typ av plagg, färg, hur smutsigt det är och temperatur.

Fyll på tvättmedel och andra medel

- Mängden tvättmedel beror på: tvättmängden, hur hårt smutsad tvätten är, vattnets hårdhetsgrad (information får du från ditt lokala vattenverk) och tillverkarens doseringsanvisningar.
- Flytande tvättmedel hålls i det doseringshjälpmedel som följer med tvättmedlet och läggs i trumman.

Ställ in programmet och gör dina tillval

- I Förtvätt: tvättmedel, stärkelsesmedel
- II Huvudtvätt: tvättmedel, avhärtningsmedel, blekmedel, fläckmedel
- III Andra medel: Mjuk-/sköljmedel

ⓘ Tjockflytande mjuk-/sköljmedel måste först röras ut i lite vatten. Detta förhindrar stopp i sughväveten.

Tvättning

1

2

3

4

5

6

7

8

9

10

11

12

13

14

15

16

17

18

19

20

21

22

23

24

25

26

27

28

29

30

31

32

33

34

35

36

37

38

39

40

41

42

43

44

45

46

47

48

49

50

51

52

53

54

55

56

57

58

59

60

61

62

63

64

65

66

67

68

69

70

71

72

73

74

75

76

77

78

79

80

81

82

83

84

85

86

87

88

89

90

91

92

93

94

95

96

97

98

99

100

101

102

103

104

105

106

107

108

109

110

111

112

113

114

115

116

117

118

119

120

121

122

123

124

125

126

127

128

129

130

131

132

133

134

135

136

137

138

139

140

141

142

143

144

145

146

147

148

149

150

151

152

153

154

155

156

157

158

159

160

161

162

163

164

165

166

167

168

169

170

171

172

173

174

175

176

177

178

179

180

181

182

183

184

185

186

187

188

189

190

191

192

193

194

195

196

197

198

199

200

201

202

203

204

205

206

207

208

209

210

211

212

213

214

215

216

217

218

219

220

221

222

223

224

225

226

227

228

229

230

Program	°C	max.	Typ av tvätt	Tillval (beroende på modell); info
Vit-/Kulörtvätt	30, 40, 60, 90 °C	6 kg*	sittstarka textilier, textilier som tål att kokas av bomull eller linne	↳ (Förtvätt), ↻ (Fläckar), ↻ (Vatten plus), ↻ (Släpprogram)
Vit-/Kulörtvätt Intensiv	60 °C	3 kg	strykfria textilier av bomull, linne, syntetfiber eller blandmaterial	↳ (Förtvätt), ↻ (Fläckar), ↻ (Vatten plus), ↻ (Släpprogram); Även lämpligt som Snabbprogram
Syntet	30, 40, 60 °C	2 kg	textilier av bomull och strykfria textilier	↳ (Förtvätt), ↻ (Fläckar), ↻ (Vatten plus), ↻ (Släpprogram); Även lämpligt som Snabbprogram
Snabb/Mix	30 °C		för ömålga textilier som tål att tvättas t.ex. av siden, satin, syntetfiber eller blandmaterial (t.ex. gardiner)	↳ (Förtvätt), ↻ (Fläckar), ↻ (Vatten plus), ↻ (Släpprogram); Även lämpligt som Snabbprogram
Fintvätt/Siden	30 °C		textilier av ylle eller ullblandning som kan tvättas för hand eller i tvättmaskin	↳ (Förtvätt), ↻ (Fläckar), ↻ (Vatten plus), ↻ (Släpprogram); Även lämpligt som Snabbprogram
Ylle	kyllt, 30 °C			↳ (Förtvätt), ↻ (Fläckar), ↻ (Vatten plus), ↻ (Släpprogram); Även lämpligt som Snabbprogram
Tillvalsprogram				

Ytterligare information och ett urval av våra produkter hittar du på vår hemsida: <http://www.bosch-hushall.com> eller via telefon på nummer 08-734 12 90

Robert Bosch Hausgeräte GmbH
Carl-Wery-Str. 34
81739 München / Deutschland
WAE28180SN...
0307
9000 249 095

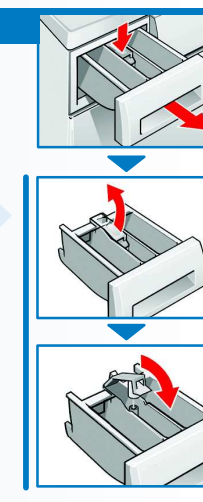
Rengöring

! - Risk för elektriska stötar! Dra ut stickkontakten ur vägguttaget eller slå ifrån huvudströmbrytaren!
- Explosionsrisk! Använd aldrig lösningsmedel!

i **Utsidan och manöverpanelen**
- Torka rent med en mjuk, fuktig trasa.
- Använd inga starka rengöringsmedel.
- Avlägsna genast rester av tvättmedel och rengöringsmedel.
- Duscha aldrig tvättmaskinen med vatten.

! **Rengöra tvättmedelsfacket ...**
... om det finns rester av tvättmedel och andra medel.

1. Dra ut facket till stoppet, tryck insatsen nedåt och dra samtidigt ut hela facket.
2. Fäll upp locket över insatsen.
3. Rengör facket och insatsen under rinnande vatten och torka dem därefter torra.
4. Fäll ned locket och se till att det hamnar rätt (piggen i cylindern).
5. Skjut in tvättmedelsfacket på plats igen.



i Låt tvättmedelsfacket stå på glänt så att vattenrester får torka.

i **Tvättrumman**
Låt luckan stå på glänt så att trumman får torka.
Om det blivit rostfläckar – använd ett rengöringsmedel utan tillsats av klor; använd aldrig stålull.

i **Avkalkning:** *Det får inte finnas tvätt inne i tvättmaskinen!*
Följ noga anvisningarna från tillverkaren av avkalkningsmedlet; vid rätt dosering av tvättmedel behövs ingen avkalkning.

Information om kontrolllamporna beroende på modell

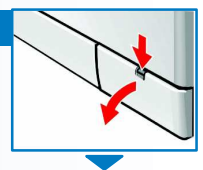
- En ljudsignal hörs och kontrolllamporna för centrifugeringsvarvtalet blinkar:
- ☀ Stäng luckan ordentligt; ev. har tvätt klämts fast.
 - ☀ Rengör avloppspumpen (sidan 9), avloppsröret / avloppsslangen igentäppt.
 - ☀ Öppna vattenkranen, tilloppsslangen vikt/klämd; rengör filtret (sidan 9), för lågt vattentryck.
 - ☀ Motorfejl! Kontakta service!
 - ☀ Vatten i bottenplattan, maskinen otät. Kontakta service!

Skötsel

! - Risk för skållskador! Låt det heta tvättvattnet svalna innan du tömmer maskinen!
- Stäng vattenkranen!

! **Avloppspumpen**
Vrid programvredet till **Från** och dra ut stickkontakten ur vägguttaget eller slå ifrån huvudströmbrytaren.

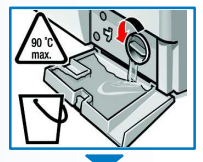
1. Fäll ned serviceluckan och ta loss den.



2. Modeller med tömningsslang: Lossa tömningsslangen och ta ut den. Dra ut proppen och låt tvättvattnet rinna ut i ett kärl. Tryck tillbaka proppen i tömningsslangen och sätt tillbaka slangen i tvättmaskinen.



- 2* Modeller utan tömningsslang: Skruva inte av locket till pumphuset helt utan lossa det bara försiktigt. Låt vattnet rinna ut i serviceluckan. När luckan fylts till hälften, dra åt locket och töm luckan på vatten. Upprepa tills tvättvattnet runnit ut helt och hållet.



3. Lossa försiktigt locket till pumphuset helt (det kan finnas ytterligare vatten).



4. Rengör pumplocket och pumphuset inuti (pumpvingarna ska kunna röra sig fritt).
5. Skruva tillbaka locket till pumphuset.
6. Sätt tillbaka serviceluckan.

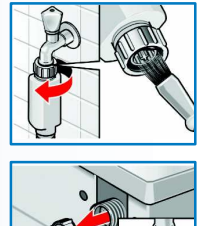
i Avsluta med följande för att förhindra att tvättmedel nästa gång du tvättar outnyttjat hamnar i avloppssystemet:
Häll 1 liter vatten i tvättmedelsfacket II och kör sedan programmet **Urpumpning**.

Filtren i vattenanslutningen

! **Risk för elektriska stötar!** Doppa inte Aqua-Stop-plastdosan i vatten (innehåller en elektrisk ventil).

Börja med att reducera vattentrycket i tilloppsslangen:

1. Stäng vattenkranen!
2. Ställ in valfritt program (utom **Centrifugering/Urpumpning**).
3. Tryck på ◀. Låt programmet gå ca 40 sekunder.
4. Vrid programvredet till **Från**.
5. Lossa slangkopplingen vid vattenkranen.
6. Rengör filtret med en liten borste.
7. Lossa slangkopplingen, beror på modell, på maskinens baksida och och rengör filtret.



8. Skruva tillbaka slangen och kontrollera att vatten inte läcker ut.



Råd vid fel

- Vatten läcker ut.
 - Kontrollera att avloppsslangen sitter fast ordentligt/byt ev. till ny slang.
 - Dra åt tilloppsslangen ordentligt.
- Inget vatten rinner in i tvättmaskinen. Tvättmedlet har inte spolats in.
 - Har du glömt trycka på ◊?
 - Har du glömt öppna vattenkranen?
 - Är filtret igentäppt? Rengör filtret (sidan 9).
 - Är tilloppsslangen vikt eller klämd?
- Det går inte att öppna luckan.
 - Maskinspärren har aktiverats, vänta ca. 2 minuter.
 - Har du ställt in ☐ (Sköljstopp) gewählt?
- Programmet startar inte.
 - Har du glömt trycka på ◊?
 - Har du glömt stänga luckan?
- Tvättvattnet pumpas inte ut.
 - Rengör avloppspumpen (sidan 9).
 - Rengör avloppsröret och/eller avloppsslangen.
- Tvätten blev inte ordentligt centrifugerad.
 - Tvätta alltid stora och små plagg tillsammans.
- Maskinen börjar centrifugera flera gånger.
 - Detta är inget fel – maskinen har ett system för att beräkna obalansen och försöker få ordning på obalansen genom att fördela tvätten inne i trumman.
- Du ser inget vatten i trumman under tvättning.
 - Detta är inget fel – vattnet befinner sig i vissa program så långt ner i trumman att du inte kan se det.
- Det finns rester av vatten i tvättmedelsfacket.
 - Detta är inget fel – tvättmedlets och andra medels verkan påverkas inte negativt.
- Det luktar inuti tvättmaskinen.
 - Kör programmet **Vittvätt 90 °C** utan tvätt. Häll tvättmedel i tvättmedelsfacket.
- Skum tränger ut ur tvättmedelsfacket.
 - Har du hållit i för mycket tvättmedel? Blanda 1 msk mjukmedel med ½ liter vatten och häll det i fack II.
 - Ta mindre mängd tvättmedel nästa gång.
- Tvättmaskinen vibrerar under centrifugeringen.
 - Står tvättmaskinens fötter stadigt på golvet? Kontrollera skruvföterna (se *Installationsanvisningen*).
 - Har du glömt ta bort transportsäkringarna? Ta bort transportsäkringarna (se *Installationsanvisningen*).
- Tvätten blev inte ordentligt centrifugerad.
 - Har du ställt in ☐* (sidan 5)? (* beroende på modell)
- Displayen/kontrollamporna fungerar inte under tvättning.
 - Är det strömavbrott?
 - Är säkringen trasig? Byt till ny säkring.
 - Om det händer upprepade gånger, kontakta service.
- Programmet tar längre tid än beräknat.
 - Detta är inget fel – maskinen har ett system för att beräkna obalansen och försöker få ordning på obalansen genom att fördela tvätten inne i trumman.
 - Detta är inget fel – Skumkontrollsystemet aktiverat – ytterligare en sköljorgång läggs till.
- Rester av tvättmedel finns kvar i tvätten.
 - Vissa fosfatfria tvättmedel innehåller olösliga rester som ibland lägger sig som ljusa fläckar på tvätten.
 - Ställ in **Sköljning** eller borsta av tvätten sedan den torkat.
- Om felet inte går att avhjälpa med åtgärderna ovan eller om en reparation krävs:
 - Vrid programvredet till **Från** och dra ut stickkontakten ur vägguttaget eller slå ifrån huvudströmbrytaren.
 - Stäng vattenkranen och kontakta service (se *Installationsanvisningen*).

Säkerhetsanvisningar

- Läs bruks- och installationsanvisningarna och all övrig information som följer med tvättmaskinen och följ anvisningarna.
- Spara alla underlag för eventuellt senare behov.
- **Risk för elektriska stötar!**
 - Dra i själva stickkontakten när du drar ut den ur vägguttaget, inte i sladden!
 - Sätt inte i stickkontakten resp. dra inte ut den ur vägguttaget med fuktiga händer.
- **Risk för skador!**
 - Luckan kan bli mycket het.
 - Var försiktig när hett tvättvatten pumpas ut ur tvättmaskinen.
 - Stå inte på tvättmaskinen.
 - Luta dig inte mot luckan när den är öppen.
 - Stick in inte i händerna i trumman om den fortfarande roterar.
- **Risk för förgiftning!**
 - Förvara tvättmedel och andra medel så att barn inte kan komma åt dem.
- **Kvävningsrisk!**
 - Låt inte barn leka med förpackningen eller delar av den. Vikkartonger och folie innebär risk för kvävning.
- **Livsfara!**
 - Dra ut stickkontakten ur vägguttaget på uttjänta produkter.
 - Kapa sladden så nära maskinen som möjligt och släng genast sladd och kontakt.
 - Förstör låset till luckan.
 - På så vis hindrar du barn från att stänga in sig i tvättmaskinen.
- **Explosionsrisk!**
 - Tvätt som först behandlats med rengöringsmedel innehållande lösningsmedel, t.ex. fläckborttagningsmedel och tvättbensin, kan förorsaka en explosion sedan den lagts i trumman. Skölj därför först grundligt sådan tvätt för hand.

Förbrukningsvärden

Program	Tillval	Mängd	EI **	Vatten **	Programlängd **
Vit-/Kulörtvätt 40 °C*	↻	6 kg	0,60 kWh	53 l	2:13 h
Vit-/Kulörtvätt 60 °C	-	6 kg	1,20 kWh	55 l	1:30 h
Vit-/Kulörtvätt Intensiv 60 °C*	↻	6 kg	1,02 kWh	45 l	2:15 h
Vittvätt 90 °C	↻	6 kg	1,90 kWh	60 l	2:13 h
Syntet 40 °C*	↻	3 kg	0,55 kWh	50 l	1:24 h
Syntet 40 °C (Även lämpligt som Snabbprogram)	-	3 kg	0,54 kWh	40 l	0:55 h
Snabb/Mix	-	3 kg	0,59 kWh	35 l	0:50 h
Fintvätt/Siden 30 °C	-	2 kg	0,22 kWh	32 l	0:32 h
Ylle 30 °C*	-	2 kg	0,14 kWh	30 l	0:40 h

* Programinställning med tillvalet ↻ (Fläckar) och maximalt centrifugeringsvarvtal för kontroll resp. enligt EN 60 456 och IEC 60 456.

** Värdena kan avvika från de angivna värdena beroende på vattentrycket, vattnets hårdhetsgrad, temperatur på inkommande vatten, temperaturen i det rum där tvättmaskinen står uppställt, typ av tvätt och tvättmängd samt hur smutsig tvätten är, vilket tvättmedel som används, variationer i nätspänningen och vilka tillval som gjorts.



Tvättmaskin

sv

Bruksanvisning



! Läs denna bruksanvisning innan maskinen tas i bruk!
Läs även informationen i den separata installationsanvisningen.
Följ säkerhetsanvisningarna på sidan 11!

Om tvättmaskinen

Vi gratulerar – Du har valt en modern hushållsapparat från Bosch av mycket hög kvalitet. Kännetecknande för tvättmaskinen är låg energiförbrukning.

Alla tvättmaskiner som lämnar vår fabrik genomgår en noggrann kontroll vad beträffar funktion och skick.

Väma om vår miljö

Lämna förpackningsmaterialet på ställe där det tas om hand på bästa miljöriktiga sätt.

Denna produkt uppfyller kraven för det europeiska direktivet 2002/96/EG om elektriska och elektroniska hushållsprodukter (waste electrical and electronic equipment – WEEE).

Direktivet anger ramen för återtagande och återvinning av gamla produkter inom EU.



Innehåll

Sidan

■ Avsedd användning	1
■ Ställa in ett program	2
■ När tvätten är färdig	4
■ Individuella inställningar	5
■ Viktiga anvisningar	6
■ Programöversikt	7
■ Rengöring	8
■ Information i displayen	8
■ Skötsel	9
■ Råd vid fel	10
■ Säkerhetsanvisningar	11
■ Förbrukningsvärden	11

Avsedd användning

- endast i ett hushåll,
- för att tvätta maskintvättbara textilier i vatten,
- användas med kallt kränvatten och med tvättmedel och andra medel som finns att köpa i handeln och som är lämpliga att användas i tvättmaskiner.

- ⚠ – Låt inte barn utan uppsikt använda tvättmaskinen!
- ⚠ – Håll husdjur borta från tvättmaskinen!

Förberedelser

⚠ Tvättmaskinen måste vara monterad och ansluten på fackmässigt sätt.

Granska tvättmaskinen

- Använd aldrig en tvättmaskin som uppvisar skador!
- Kontakta service!

Öppna vattenkranen



Sätt stickkontakten i vägguttaget

⚠ Dina händer måste vara torra!
Ta endast i själva stickkontakten!



* beroende på modell

Program

För detaljerad programöversikt se *sidan 7*.

Centrifugeringsvarvtal kan ställas in individuellt.

Vit/Kulörtvätt	slitstarka textilier
Vit/Kulörtvätt intensiv	slitstarka textilier
Snabb/Mix	blandade textilier
Syntet	strykfråa textilier
Fintvätt/Siden	ömtåliga tvättbara textilier
Ylle	textilier som kann hand-/maskintvättas
Urpumpning	av sköljvattnet vid sköljstopp
Centrifugering	av tvätt som tvättats för hand
Sköljning	med avslutande centrifugering

Tillval*	Centrifugeringsvarvtal*/Lampor	Start/Pause	Prog
	1400		Syntet
	1200		40
	800		60
	600		Fintvätt/Siden 30
	0		Ylle kallt 30
			Urpumpning

Symboler:

- Tvättning
- Sköljning
- Centrifugering
- Färdig
- Sköljstopp

Före första tvättomgången
tvätta en omgång utan tvätt. Se sidan 6

Sortera tvätten och lägg i den

Följ torkråden i textilierna!
Läs textiltvårdsetiketten.

Sortera efter typ av plagg, färg, hur smutsigt det är och temperatur.

Följ råden från Viktiga Anvisningar! Se sidan 6!

Blanda stora och små textilier! Kontrollera att textilier inte kläms fast mellan lucka och gummitätning.

Fyll på tvättmedel och andra medel

Mängden tvättmedel beror på: tvättmängden, hur hårt smutsad tvätten är, vattnets hårdhetsgrade (information får du från ditt lokala vattenverk) och tillverkarens doseringsanvisningar. Flytande tvättmedel hälls i det doseringshjälpmedel som följer med tvättmedlet och läggs i trumman.

Förvätt: tvättmedel, stärkelsemedel

Andra medel: Mjuk-/sköljmedel

Udvattning: tvättmedel, avhärdningsmedel, blekmedel, fläckmedel

Ökflytande mjuk-/sköljmedel måste först röras ut i lite vatten. Detta förhindrar stopp i sughåvet.

Ställ in programmet och gör dina tillval

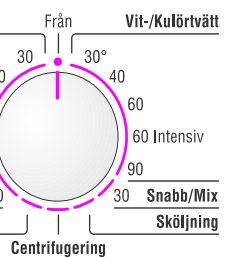
Knappar för tillval och alternativ se Individuella inställningar, sidan 5.

i Samtliga knappar är touchknappar, ett lätt tryck räcker!

Programvred för att starta och stänga av tvättmaskinen och för att välja program. Går att vrida åt bägge hållen.

Tryck på **◊** (Start/Pause)

Programvred



Tvättning



Tvättmedelsfack

Tvätttrumma

Manöverpanel

Handtag



Servicelucka

1

2

3

Tvättning

Ta ut tvätten



Öppna luckan och ta ut tvätten.

Om du tryckt på **◊** (Sköljstopp): Vrid programvredet till **Urpumpning** eller ställ in önskat centrifugeringsvarvtal. Tryck på **◊**.

Ta bort eventuella främmande föremål – risk för rost.



Stäng vattenkranen

Behövs inte på modeller med Aqua-Stop.



Stäng av tvättmaskinen

Vrid programvredet till **Från**.

Programmet är slut när ...

... **◊** blinkar och kontrollampen → lyser.

Ändra programmet ...

Om du av misstag ställt in fel program:

- Ställ in programmet på nytt.
- Tryck på **◊**.

... eller avbryta programmet

Om det är ett program i hög temperatur:

- Låt först tvätten svalna: ställ in **Sköljning**. Luckan är fortfarande låst.
- Vrid programvredet till **Från**.
- Vrid till **Centrifugering** eller **Urpumpning**.
- Tryck på **◊**.

Individuella inställningar

Centrifugeringsvarvtal

Det går bra att ställa in centrifugeringsvarvtal eller läge Sköljstop (utan slutcentrifugering) före och under det valda programmet. Hur detta påverkar beror på hur långt maskinen hunnit i programmet.

Vilket varvtal som maximalt går att ställa in beror på modell och inställt program.

Tillval* se även programöversikten (* beroende på modell)

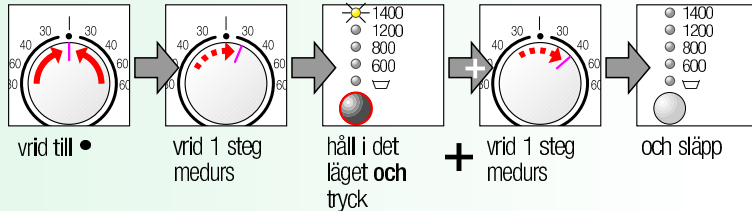
☼ (Fläckar)	Tvättiden förlängs för intensivare tvättning av mycket kraftigt smutsad tvätt eller av 6 kg vit/kulörtvätt.
∩ (Förtvätt)	För kraftigt smutsade slitstarka textilier, t.ex. av bomull eller linne. Förtvätt i 30 °C.
☰ (Slätprogram)	Specialcentrifugering med efterföljande fas som håller tvätten luftig. Skonsam slutcentrifugering – restfuktigheten i tvätten något förhöjd.
☼ (Vatten plus)	Högre vattennivå och extra sköljning, förlängd tvättid. För områden med mycket mjukt vatten eller när du vill att sköljresultatet ska förbättras ytterligare.

◇ (Start/Pause)

För att starta eller avbryta programmet.

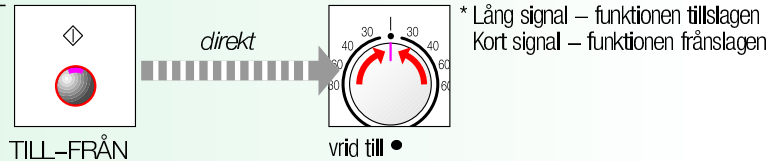
Signal

1. Starta signallinställningen

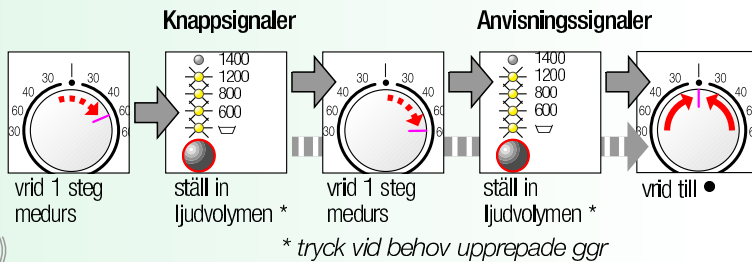
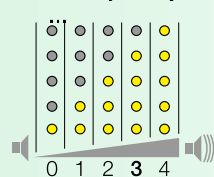


Tillval:

Blindmodus
TILL-FRÅN



2. Så här ställer du in ljudvolym



Viktiga anvisningar



Så är du snäll mot tvätt och tvättmaskin

- Töm alla fickor.
- Avlägsna metallföremål (t.ex. gem).
- Lägg ömtålig tvätt i nätpåse/örngott (strumpor, gardiner, bygelbehåar).
- Dra igen blixtlås, knäpp ihop påslakan.
- Borsta bort sand från fickor och byxuppslag.
- Ta bort gardinkrokar eller lägg gardinerna i en nätpåse/örngott.



Före första användningen

Lägg inte i någon tvätt i tvättmaskinen! Öppna vattenkranen, fyll på ca. 1 liter vatten och därefter ½ mått tvättmedel i fack II. Vrid programvredet till **Syntet 60 °C** och tryck på ◇. Vrid programvredet till **Från** när programmet är färdigt.



Sortera med tanke på hur smutsig tvätten är

Tvätta helt nya plagg separat.

lätt  Behöver inte förtvättas.

 Förbehandla ev. fläckar. Gör tillvalet ☼.

starkt  Lägg i mindre mängd tvätt.

Förtvätta.



Blötläggning

Lägg i tvätt med liknande färger

Fyll på blötläggningsmedel/tvättmedel enligt tillverkarens anvisningar i fack II. Vrid programvredet till **Kulörtvätt 30 °C** och tryck på ◇. Tryck på ◇ igen efter ca. 10 minuter. När tvätten legat i blöt så länge du önskat, tryck igen på ◇ för att fortsätta programmet eller ändra programmet.



Stärkelsemedel

Tvätten får inte ha behandlats med mjuk-/sköljmedel

Lös upp stärkelsemedel för ca. 15 liter vatten enligt tillverkarens anvisningar. Vrid programvredet till **Sköljning**, ställ in centrifugeringsvarvtal och tryck på ◇. När vattnet börjar strömma in i maskinen: håll stärkelsemedlet i fack I.



Färgning/Avfärgning

Maskinen går inte att använda för färgning/avfärgning.



Miljövård/Spartips

- Fyll alltid maskinen med maximal tvättmängd för resp. program.
- Tvätta normalt smutsad tvätt utan förtvätt.
- Välj programmet **Vit/Kulörtvätt Intensiv 60 °C** istället för **Vit/Kulörtvätt 90 °C**. Tvätten blir lika ren men energiförbrukningen blir betydligt lägre.
- Dosera tvättmedlet enligt tillverkarens anvisningar och med tanke på vattnets hårdhetsgrad.
- Om tvätten ska torkas i torktumlare efteråt – välj centrifugeringsvarvtal som anges i bruksanvisningen till torktumlaren.

Program	°C	max. Typ av tvätt	6 kg*	3 kg	2 kg
Vit-/Kulörtvätt	30, 40, 60, 90 °C	slitsstarka textilier, textilier som tål att kokas av bomull eller linne	6 kg*		
Vit-/Kulörtvätt Intensiv	60 °C				
Syrtvätt	30, 40, 60 °C	strykfria textilier av bomull, linne, syntetfiber eller blandmaterial		3 kg	
Snabb/Mix	30 °C	textilier av bomull och strykfria textilier			
Fintvätt/Siden	30 °C	för örnåligena textilier som tål att tvättas t.ex. av siden, safin, syntetfiber eller blandmaterial (t.ex. gardiner)			2 kg
Ylle	kallt, 30 °C	textilier av ylle eller ullblandning som kan tvättas för hand eller i tvättmaskin			
Tillvalsprogram					

i Programmen är tidsoptimerade för lätt smutsade textilier. Är tvätten kraftigt smutsad – lägg i mindre tvättmängd eller gör tillval, t.ex. **Ylle** (Fläckar). Program utan förtvätt – håll tvättmedel i fack **II**, program med förtvätt – fördela tvättmedlet i fack **I** och **II**.

* Vid tvättmängd 6 kg Vit/kulörtvätt – väj till **Ylle** (Fläckar).

Ytterligare information och ett urval av våra produkter hittar du på vår hemsida: <http://www.bosch-hushall.com> eller via telefon på nummer 08-734 12 90

Robert Bosch Hausgeräte GmbH
Carl-Wery-Str. 34
81739 München / Deutschland

WAE28180SN...
0307
9000 249 095

Sköjning, Centrifugering, Urpumpning

Rengöring



- Risk för elektriska stötar! Dra ut stickkontakten ur vägguttaget eller slå ifrån huvudströmbrytaren!
- Explosionsrisk! Använd aldrig lösningsmedel!

i Utsidan och manöverpanelen

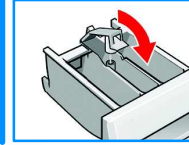
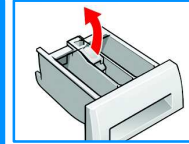
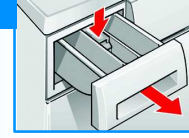
- Torka rent med en mjuk, fuktig trasa.
- Använd inga starka rengöringsmedel.
- Avlägsna genast rester av tvättmedel och rengöringsmedel.
- Duscha aldrig tvättmaskinen med vatten.



Rengöra tvättmedelsfacket ...

... om det finns rester av tvättmedel och andra medel.

1. Dra ut facket till stoppet, tryck insatsen nedåt och dra samtidigt ut hela facket.
2. Fäll upp locket över insatsen.
3. Rengör facket och insatsen under rinnande vatten och torka dem därefter torra.
4. Fäll ned locket och se till att det hamnar rätt (piggen i cylindern).
5. Skjut in tvättmedelsfacket på plats igen.



Låt tvättmedelsfacket stå på glänt så att vattenrester får torka.



Tvättrumman

Låt luckan stå på glänt så att trumman får torka.

Om det blivit rostfläckar – använd ett rengöringsmedel utan tillsats av klor; använd aldrig stålull.



Avkalkning: Det får inte finnas tvätt inne i tvättmaskinen!

Följ noga anvisningarna från tillverkaren av avkalkningsmedlet; vid rätt dosering av tvättmedel behövs ingen avkalkning.

Information om kontrolllamporna beroende på modell

En ljudsignal hörs och kontrolllamporna för centrifugeringsvarvtalet blinkar:



Stäng luckan ordentligt; ev. har tvätt klämts fast.



Rengör avloppspumpen (sidan 9), avloppsroret / avloppsslangen igentäppt.



Öppna vattenkranen, tillloppsslangen vikt/klämd; rengör filtret (sidan 9), för lågt vattenttryck.



Motorfel!
Kontakta service!



Vatten i bottenplattan, maskinen otät.
Kontakta service!

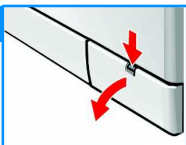


- Risk för skållskador! Låt det heta tvättvattnet svalna innan du tömmer maskinen!
- Stäng vattenkranen!

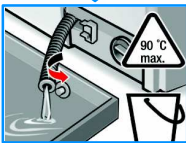
Avloppspumpen

Vrid programvredet till **Från** och dra ut stickkontakten ur vägguttaget eller slå ifrån huvudströmbrytaren.

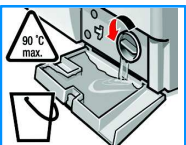
1. Fäll ned serviceluckan och ta loss den.



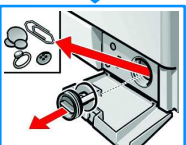
2. Modeller med tömningsslang: Lossa tömningsslangen och ta ut den. Dra ut proppen och låt tvättvattnet rinna ut i ett kärl. Tryck tillbaka proppen i tömningsslangen och sätt tillbaka slangen i tvättmaskinen.



- 2* Modeller utan tömningsslang: Skruva inte av locket till pumphuset helt utan lossa det bara försiktigt. Låt vattnet rinna ut i serviceluckan. När luckan fyllts till hälften, dra åt locket och töm luckan på vatten. Upprepa tills tvättvattnet runnit ut helt och hållet.



3. Lossa försiktigt locket till pumphuset helt (det kan finnas ytterligare vatten).



4. Rengör pumplocket och pumphuset inuti (pumpvingarna ska kunna röra sig fritt).

5. Skruva tillbaka locket till pumphuset.

6. Sätt tillbaka serviceluckan.

i Avsluta med följande för att förhindra att tvättmedel nästa gång du tvättar outnyttjat hamnar i avloppssystemet: Häll 1 liter vatten i tvättmedelsfacket II och kör sedan programmet **Urpumpning**.

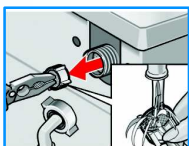
Filtren i vattenanslutningen



Risk för elektriska stötar! Doppa inte Aqua-Stop-plastdosan i vatten (innehåller en elektrisk ventill).

Börja med att reducera vattentrycket i tillloppsslangen:

1. Stäng vattenkranen!
2. Ställ in valfritt program (utom **Centrifugering/Urpumpning**).
3. Tryck på \triangleleft. Låt programmet gå ca 40 sekunder.
4. Vrid programvredet till **Från**.
5. Lossa slangkopplingen vid vattenkranen.
6. Rengör filtret med en liten borste.
7. Lossa slangkopplingen, beror på modell, på maskinens baksida och rengör filtret.



8. Skruva tillbaka slangen och kontrollera att vatten inte läcker ut.

Råd vid fel

- Vatten läcker ut.
 - Kontrollera att avloppsslangen sitter fast ordentligt/byt ev. till ny slang.
 - Dra åt tillloppsslangen ordentligt.
- Inget vatten rinner in i tvättmaskinen.
 - Har du glömt trycka på \triangleleft?
 - Har du glömt öppna vattenkranen?
 - Är filtret igentäppt? Rengör filtret (sidan 9).
 - Är tillloppsslangen vikt eller klämd?
- Det går inte att öppna luckan.
 - Maskinspärren har aktiverats, vänta ca. 2 minuter.
 - Har du ställt in \square (Sköljstopp) gewählt?
- Programmet startar inte.
 - Har du glömt trycka på \triangleleft?
 - Har du glömt stänga luckan?
- Tvättvattnet pumpas inte ut.
 - Rengör avloppspumpen (sidan 9).
 - Rengör avloppsröret och/eller avloppsslangen.
- Tvätten blev inte ordentligt centrifugerad.
 - Tvätta alltid stora och små plagg tillsammans.
- Maskinen börjar centrifugera flera gånger.
 - Detta är inget fel – maskinen har ett system för att beräkna obalansen och försöker få ordning på obalansen genom att fördela tvätten inne i trumman.
- Du ser inget vatten i trumman under tvättning.
 - Detta är inget fel – vattnet befinner sig i vissa program så långt ner i trumman att du inte kan se det.
- Det finns rester av vatten i tvättmedelsfacket.
 - Detta är inget fel – tvättmedlets och andra medels verkan påverkas inte negativt.
- Det luktar inuti tvättmaskinen.
 - Kör programmet **Vittvätt 90 °C** utan tvätt. Häll tvättmedel i tvättmedelsfacket.
- Skum tränger ut ur tvättmedelsfacket.
 - Har du hållt i för mycket tvättmedel? Blanda 1 msk mjukmedel med ½ liter vatten och häll det i fack II.
 - Ta mindre mängd tvättmedel nästa gång.
- Tvättmaskinen vibrerar under centrifugeringen.
 - Står tvättmaskinens fötter stadigt på golvet? Kontrollera skruvfötterna (se *Installationsanvisningen*).
 - Har du glömt ta bort transportsäkringarna? Ta bort transportsäkringarna (se *Installationsanvisningen*).
- Tvätten blev inte ordentligt centrifugerad.
 - Har du ställt in \square (sidan 5)? (* beroende på modell)
- Displayen/kontrollampor - na fungerar inte under tvättning.
 - Är det strömavbrott?
 - Är säkringens trasig? Byt till ny säkring.
 - Om det händer upprepade gånger, kontakta service.
- Programmet tar längre tid än beräknat.
 - Detta är inget fel – maskinen har ett system för att beräkna obalansen och försöker få ordning på obalansen genom att fördela tvätten inne i trumman.
 - Detta är inget fel – Skumkontrollsystemet aktiverat – ytterligare en sköljomgång läggs till.
- Rester av tvättmedel finns kvar i tvätten.
 - Vissa fosfatfria tvättmedel innehåller olösliga rester som ibland lägger sig som ljusa fläckar på tvätten.
 - Ställ in **Sköljning** eller borsta av tvätten sedan den torkat.
- Om felet inte går att avhjälpa med åtgärderna ovan eller om en reparation krävs:
 - Vrid programvredet till **Från** och dra ut stickkontakten ur vägguttaget eller slå ifrån huvudströmbrytaren.
 - Stäng vattenkranen och kontakta service (se *Installationsanvisningen*).



Säkerhetsanvisningar

– Läs bruks- och installationsanvisningarna och all övrig information som följer med tvättmaskinen och följ anvisningarna.

– Spara alla underlag för eventuellt senare behov.

Risk för elektriska stötar! – Dra i själva stickkontakten när du drar ut den ur vägguttaget, inte i sladden!
– Sätt inte i stickkontakten resp. dra inte ut den ur vägguttaget med fuktiga händer.

Risk för skador! – Luckan kan bli mycket het.
– Var försiktig när hett tvättvatten pumpas ut ur tvättmaskinen.
– Stå inte på tvättmaskinen.
– Luta dig inte mot luckan när den är öppen.
– Stick in inte i händerna i trumman om den fortfarande roterar.

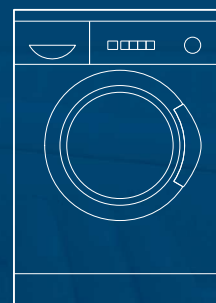
Risk för förgiftning! – Förvara tvättmedel och andra medel så att barn inte kan komma åt dem.

Kvävningsrisk! – Låt inte barn leka med förpackningen eller delar av den. Vikkartonger och folie innebär risk för kvävning.

Livsfara! – Dra ut stickkontakten ur vägguttaget på uttjänta produkter.
– Kapa sladden så nära maskinen som möjligt och släng genast sladd och kontakt.

– Förstör låset till luckan.
På så vis hindrar du barn från att stänga in sig i tvättmaskinen.

Explosionsrisk! – Tvätt som först behandlats med rengöringsmedel innehållande lösningsmedel, t.ex. fläckborttagningsmedel och tvättbensin, kan förorsaka en explosion sedan den lagts i trumman. Skölj därför först grundligt sådan tvätt för hand.



Tvättmaskin

sv

Bruksanvisning



BOSCH

Förbrukningsvärden

Program	Tillval	Mängd	EI **	Vatten **	Programlängd **
Vit-/Kulörtvätt 40 °C*		6 kg	0,60 kWh	53 l	2:13 h
Vit-/Kulörtvätt 60 °C	–	6 kg	1,20 kWh	55 l	1:30 h
Vit-/Kulörtvätt Intensiv 60 °C*		6 kg	1,02 kWh	45 l	2:15 h
Vitvätt 90 °C		6 kg	1,90 kWh	60 l	2:13 h
Syntet 40 °C*		3 kg	0,55 kWh	50 l	1:24 h
Syntet 40 °C (Även lämpligt som Snabbprogram)	–	3 kg	0,54 kWh	40 l	0:55 h
Snabb/Mix	–	3 kg	0,59 kWh	35 l	0:50 h
Fintvätt/Siden 30 °C	–	2 kg	0,22 kWh	32 l	0:32 h
Ylle 30 °C*	–	2 kg	0,14 kWh	30 l	0:40 h

* Programinställning med tillvalet (Fläckar) och maximalt centrifugeringsvarvtal för kontroll resp. enligt EN 60 456 och IEC 60 456.

** Värdena kan avvika från de angivna värdena beroende på vattentrycket, vattnets hårdhetsgrad, temperatur på inkommande vatten, temperaturen i det rum där tvättmaskinen står uppställd, typ av vätt och tvättmängd samt hur smutsig tvätten är, vilket tvättmedel som används, variationer i nätspänningen och vilka tillval som gjorts.



Läs denna bruksanvisning innan maskinen tas i bruk!
Läs även informationen i den separata installationsanvisningen.
Följ säkerhetsanvisningarna på sidan 11!