

Twoja pralka

Gratulujemy – decyzji zakupu nowoczesnego urządzenia gospodarstwa domowego najwyższej jakości marki Bosch! Pralka wyróżnia się oszczędnym zużyciem wody i energii elektrycznej. Każde urządzenie opuszczające nasz zakład jest starannie sprawdzane pod kątem działania i stanu.

Treść

Użytkowanie zgodne z przeznaczeniem	1
Programy	1
Wybór i dopasowanie programu	3
Przebieg prania	3/4
Po praniu	4
Indywidualne ustawienia	5
Ważne wskazówki	6
Przegląd programów prania	7
Pielęgnacja pralki	8
Wskazówki na wyświetlaczu	8
Konserwacja pralki	9
Co robić gdy ...	10
Przepisy bezpieczeństwa pracy	11
Parametry zużycia	11

Ochrona środowiska/ Oszczędne użytkowanie

- Wykorzystać maksymalną ilość bielizny odpowiednią do każdego wybranego programu.
- Tkaniny normalnie zabrudzone prać bez prania wstępnego.
- Wybrać zamiast **Cottons** (Bawełna) **90 °C** program **Eco** (Bawełna eco) **60 °C** i funkcję dodatkową (Odplamianie). Porównywalny efekt prania ze znacznie mniejszym zużyciem energii.
- Środek piorący dozować zgodnie z zaleceniem producenta i twardością dostępnej wody.
- Jeśli bielizna ma być suszona w suszarce, wybrać odpowiednią prędkość obrotową wirowania zgodnie z instrukcją obsługi producenta suszarki.

Użytkowanie zgodne z przeznaczeniem

- wyłącznie do użytku domowego,
- do prania tkanin przeznaczonych do prania maszynowego w wodzie,
- do użytkowania z zimną wodą pitną oraz dostępnymi w handlu środkami do pielęgnacji i prania tkanin przeznaczonych do stosowania w pralkach automatycznych.

- Nie pozwalać dzieciom na przebywanie w pobliżu pralki!
- Nie pozwalać zwierzętom domowym na przebywanie w pobliżu pralki!

Programy

Szczegółowy przegląd programów -> Strona 7.
Temperaturę i prędkość obrotową wirowania można indywidualnie ustawić, zależnie od wybranego programu i stopnia zaawansowania programu.

Cottons (Bawełna)	Tkaniny odporne na zużycie
Eco (Bawełna eco)	
Easy-Care (Syntetyki)	Tkaniny syntetyczne
Mix	Różne rodzaje bielizny
Delicates/Silk (Delikatne/Jedwab)	Delikatne tkaniny przeznaczone do prania
Wool (Wełna)	Wełna do prania ręcznego/maszynowego
Rinse (Płukanie extra)	Dodatkowe płukanie z wirowaniem
Spin (Wirowanie)	Dodatkowe wirowanie z możliwością do wyboru Prędkość obrotowa wirowania
Empty (Odpompowanie)	Odpompowanie wody pozostałej z płukania przy aktywnej funkcji (Wirowanie stop = bez wirowania końcowego)

Przygotowanie

Instalacja zgodnie z osobną Instrukcją ustawienia.

Kontrola maszyny

- Nigdy nie włączać uszkodzonej maszyny!
- Poinformować punkt serwisowy o uszkodzeniu!

Włóż wtyczkę do gniazda sieciowego

Tylko suchymi rękami!
Chwytać tylko za wtyczkę!

Odkręcić kurek dopływu wody

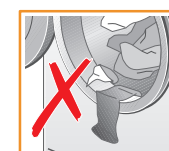
Wkładka do płynnych środków piorących (w zależności od modelu), -> Strona 8
Przegródka II: środek piorący do prania głównego, środek do zmiękania wody, wybielacz, odplamiacz
Przegródka I: środek piorący do prania wstępnego

Pranie

Przed pierwszym praniem należy raz uruchomić pralkę bez bielizny -> Strona 6.

Sortowanie i wkładanie bielizny do pralki

Przestrzegać wskazówek producenta tkaniny dotyczących pielęgnacji! Według danych na metkach. Według gatunku, koloru, stopnia zabrudzenia i temperatury prania. Nie ładować do pralki więcej bielizny, niż ładunek maksymalny -> Strona 7.



Przestrzegać ważnych wskazówek -> Strona 6!
Wkładając do pralki na przemian duże i małe sztuki bielizny! Zamknąć drzwiczki. Przy zamykaniu drzwiczek zwrócić uwagę, aby nie przytrzasnąć bielizny pomiędzy drzwiczkami i gumowym kołnierzem.

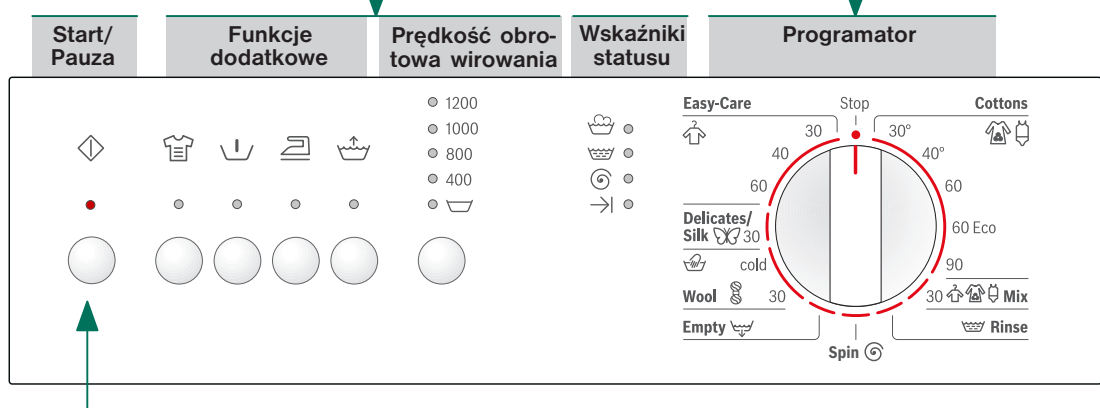
Wyspać środek pielęgnacyjny i piorący

Dozować środki piorące w zależności od: ilości bielizny, stopnia zabrudzenia, twardości wody (informacje na ten temat dostępne są w lokalnym Przedsiębiorstwie Wodociągowym) i danych producenta.
Przy modelach bez wkładki do płynnych środków piorących: Włać płynny środek piorący do odpowiedniego pojemnika dozującego i włożyć do bębna.
W czasie pracy pralki: Ostrożnie otwierać szufladę dozownika!

Gęste płyny do zmiękania i płukania rozcieńczać wodą. Zapobiega to zatkaniu przelewu.

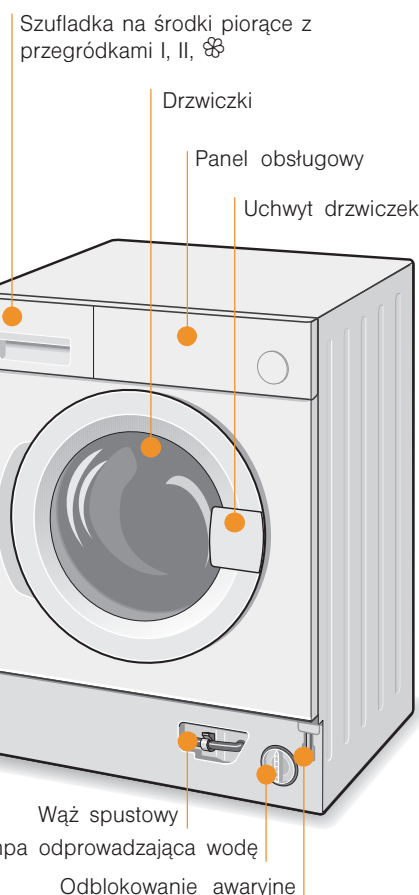
Wybór i dopasowanie programu

Funkcje dodatkowe i prędkości obrotowe wirowania - patrz ustawienia indywidualne, strona 5.



Nacisnąć przycisk (Start/Pauza)

Programator do włączania i wyłączania pralki oraz do wyboru programu. Możliwe jest obracanie w obu kierunkach.



Pranie

Wyjmowanie bielizny

Otworzyć drzwiczki i wyjąć bieliznę. Jeśli aktywna jest funkcja (Wirowanie stop = bez wirowania końcowego): wybrać prędkość wirowania lub ustawić programator na pozycję **Empty** (Odpompowanie) lub **Spin** (Wirowanie). Nacisnąć przycisk (Start/Pauza). Usunąć ewentualne przypadkowe przedmioty - niebezpieczeństwo rdzewienia.

Zamknąć kurek dopływu wody

Wskazówki na temat funkcji Aqua-Stop -> Strona 7, Instrukcja ustawiania.

Wyłączenie

Ustawić programator w pozycji **Stop** (Wyłączenie).

Program jest zakończony, gdy ...

... lampka -> (Gotowe) świeci się.

Zmiana programu ...

Jeśli przez pomyłkę wybrany został niewłaściwy program:
- Ponownie wybrać program.
- Nacisnąć przycisk (Start/Pauza).

Przerwanie programu ...

- Nacisnąć przycisk (Start/Pauza).
- Ewentualnie dołożyć bielizny (Nie pozostawiać otwartych drzwiczek przez dłuższy okres czasu - woda z nasączoną bielizną mogłaby wyciec)
- Nacisnąć przycisk (Start/Pauza).

... lub przerwanie pracy

Przy programach z wysoką temperaturą:
- Pozostawić bieliznę w pralce do ostygnięcia: Wybrać **Rinse** (Płukanie).
- Nacisnąć przycisk (Start/Pauza).
Przy programach z niższą temperaturą:
- Wybrać funkcję **Spin** (Wirowanie) lub **Empty** (Odpompowanie).
- Nacisnąć przycisk (Start/Pauza).

Indywidualne ustawienia

Prędkość obrotowa wirowania

Przed wybraniem programu i w czasie jego przebiegu można ustawić prędkość obrotową lub zatrzymanie wirowania. Skutki zależne są od stanu zaawansowania programu. Możliwa do wyboru maksymalna prędkość obrotowa wirowania zależy od modelu pralki i ustawionego programu.

Funkcje dodatkowe

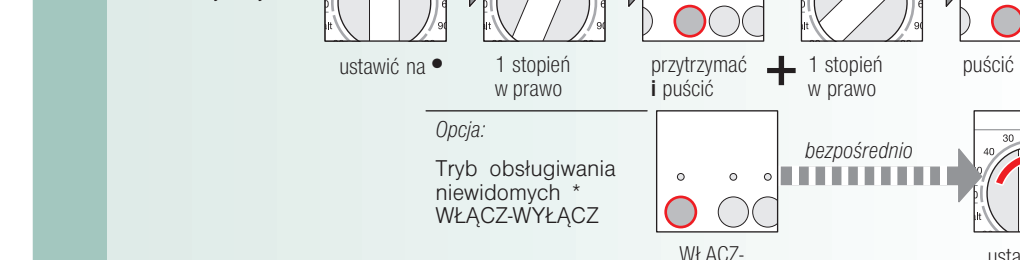
(Odplamianie)	Przedłużenie czasu prania dla intensywniejszego prania silnie zabrudzonej bielizny.
(Pranie wstępne)	Do bielizny mocno zabrudzonej. Pranie wstępne przy maks. 30 °C.
(Mniej zagnieceń)	Specjalny przebieg wirowania z luźniejszym ułożeniem bielizny. Łagodne wirowanie końcowe - pozostała wilgotność tkanin jest nieco podwyższona.
(Woda Plus)	Podwyższony poziom wody i dodatkowe płukanie, przedłużony czas prania. W przypadku zasilania bardzo miękką wodą lub dla dodatkowego polepszenia wyników płukania.

(Start/Pauza)

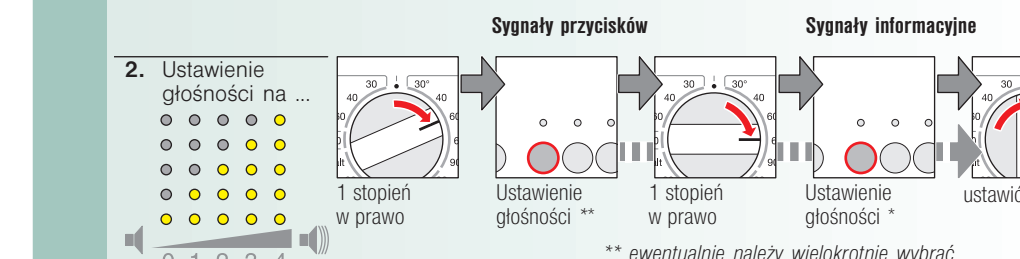
Do rozpoczęcia lub przerwania programu.

Sygnal

1. Włączenie sygnałów akustycznych



2. Ustawienie głośności na ...



Ważne wskazówki

Jak prać szanując bieliznę i pralkę

- Opróżnić kieszenie odzieży.
- Zwrócić uwagę na obecność elementów metalowych (spinacze biurowe itp.).
- Tkaniny delikatne prać w ochronnych siatkach (np. pończochy, firanki, biustonosze z pałąkiem z drutu).
- Zamknąć zamki błyskawiczne oraz zapiąć guziki przy pościeli.
- Wyszczotkować ewentualny piasek z kieszeni i zaszywek.
- Odpiąć kółka do zawieszania firanek lub umieścić firankę w siatce ochronnej.

Przed pierwszym praniem

Nie wkładać bielizny do pralki! Odkręcić kurek dopływu wody, do komory II wlać ok. 1 litr wody i potem wyspać pół miarki środka do prania. Ustawić program **Easy-Care** (Syntetyki) **60 °C** i wybrać (Start/Pauza). Po zakończeniu programu ustawić programator na **Stop** (Wyłączenie).

Bielizna zabrudzona w różnym stopniu

lekko	Nowe tkaniny prać po raz pierwszy oddzielnie. Bez prania wstępnego.
silnie	Przed praniem można usunąć plamy ręcznie. Wybrać (Odplamianie). Przed praniem można usunąć plamy ręcznie. Wybrać (Odplamianie).

Zamoczenie

Włóż do bębna bieliznę jednakowego koloru. Komorę II napełnić środkiem do zamoczenia/środkiem piorącym zgodnie z zaleceniami producenta. Ustawić program **Cottons** (Bawełna) **30 °C** i wybrać przycisk (Start/Pauza). Po ok. 10 minutach nacisnąć przycisk (Start/Pauza). Po upływie żadanego czasu zamoczenia ponownie nacisnąć (Start/Pauza), jeśli program ma być kontynuowany lub zmieniony.

Krochmalenie

Prania nie poddawać uprzednio płukaniu z płynem zmiękczającym. Krochmalenie płynnym krochmalem możliwe jest we wszystkich programach. Krochmal w ilości zalecanej przez producenta wlewać do przegrodki na płyn zmiękczający.

Farbowanie / Wywabianie farby

Farbowanie tylko na użytek domowy. Sól może wżerać się w stal nierdzewną! Przestrzegać zaleceń producenta środków do wywabiania farby! Nie przeprowadzać farbowania w pralce.

Odblokowanie awaryjne, np. przy przerwie w dopływie prądu

Po ponownym włączeniu zasilania, program będzie kontynuowany. Jeśli chcą jednak Państwo wyjąć bieliznę, drzwiczki można otworzyć w następujący sposób:

- Niebezpieczeństwo poparzenia! Woda i pranie mogą być gorące. Ewentualnie odczekać, aż ostygną. Nie wkładać rąk do bębna, gdy się jeszcze obraca. Nie otwierać drzwiczek, jeśli woda widoczna jest przez wizjor.**
- Ustawić programator na pozycję **Stop** (Wyłączenie) i wyciągnąć wtyczkę z gniazda.
- Spuścić wodę z pralki -> Strona 9.
- Pociągnąć odblokowanie awaryjne za pomocą narzędzia. Teraz drzwiczki dadzą się otworzyć.



Programy	°C	Maks.	Rodzaj bielizny	Opcje; wskaźniki
Cottons (Bawełna)	30, 40, 60, 90 °C	7,0 kg*	Tkany odporne, bawełna lub len nadający się do gotowania	(Oplamianie), (Pranie wstępne), (Woda Plus) zagnieć, (Woda Plus)
Eco (Bawełna eco)	60 °C		Syntetyczne tkaniny z domieszką bawełny lub lnu, syntetyki lub włókna mieszane	(Oplamianie), (Pranie wstępne), (Woda Plus) zagnieć, (Woda Plus)
Easy-Care (Syntetyki)	30, 40, 60 °C	3,5 kg	Tkany z bawełny oraz tkaniny syntetyczne	(Oplamianie), (Pranie wstępne), (Woda Plus) zagnieć, (Woda Plus)
Mix	30 °C		Tkany z bawełny oraz tkaniny syntetyczne	(Oplamianie), (Pranie wstępne), (Woda Plus) zagnieć, (Woda Plus)
Delicates/Silk (Delikatne/Jedwab)	30 °C	2,0 kg	Delikatne tkaniny nadające się do prania w pralce takie, jak jedwab, satyna, syntetyki lub włókna mieszane (np. franki)	(Oplamianie), (Pranie wstępne), (Woda Plus) zagnieć, (Woda Plus)
Wool (Włna)	cold (zimna), 30 °C		Tkany z wełny lub z dodatkami wełny nadające się do prania ręcznego lub w pralce	(Oplamianie), (Pranie wstępne), (Woda Plus) zagnieć, (Woda Plus)
Programy dodatkowe				Empty (Odpompowanie), Rinse (Płukanie), Spin (Wrowanie)

Dalsze informacje i wybór naszych produktów przedstawiono na stronie internetowej: <http://www.bosch-aggd.pl> lub w naszych centralnych punktach serwisowych.

7

Pielęgnacja pralki

Obudowa maszyny, panel obsługowy

- Wytrzeć miękką wilgotną ściereczką.
- Nie używać ścierek, gąbek ani środków czyszczących o właściwościach szorujących (środków do czyszczenia stali nierdzewnej).
- Natychmiast usuwać pozostałości środków piorących i czyszczących.
- Czyszczenie strumieniem wody jest zabronione.

Czyszczenie szuflady dozownika ...

... jeśli znajdują się w niej resztki środka piorącego lub środka do płukania.

- Wysunąć, wkład nacisnąć w dół, całkowicie wyjąć. Wyjmowanie dozownika: nacisnąć palcem od dołu do góry.

- Korytko i dozownik wyczyścić wodą i szczotką, wysuszyć.

- Wstawić dozownik tak, aby był słyszalny odgłos zatrasku (nałożyć cylinder na prowadnicę).
- Wsunąć szufladę dozownika.

Pozostawić szufladę dozownika otwartą, aby reszta wody mogła odparować.

Bęben pralki

Drzwiczki pralki powinny zawsze być otwarte, aby bęben mógł wyschnąć. Ślady rdzy należy usuwać środkiem czyszczącym bez chloru, nie należy stosować druczianych gąbek.

Usuwanie kamienia

Nie jest to konieczne przy prawidłowym dozowaniu środka piorącego. Stosować się do zaleceń producenta środka do usuwania kamienia.

Dozownik do płynnych środków piorących

W celu właściwego dozowania płynnego środka piorącego wstawić dozownik.

- Wyjąć całkowicie szufladę dozownika → Strona 8.
- Wkładkę przesunąć do przodu.
- Nie stosować dozownika (przesunąć do góry):
 - przy środkach o konsystencji żelowej i proszkach do prania,
 - przy programach z praniem wstępnym.

Wskaźniki dotyczące lampek kontrolnych

w zależności od modelu

<ul style="list-style-type: none"> ○ Rozlega się sygnał akustyczny i migają lampki kontrolne dla prędkości obrotowej wirowania. ○ Zamknąć prawidłowo drzwiczki, ewentualnie sprawdzić, czy w drzwiczkach nie zaczepiła się bielizna. ○ Na dnie pralki zbiera się woda, nieszczelność urządzenia. ○ Wezwać serwis! 	<ul style="list-style-type: none"> ○ Odkręcić kurek dopływu wody, wąż doprowadzający wodę jest załamany/zatkany; Oczyszczyć sito → Strona 9; zbyt niskie ciśnienie wody. ○ lub ○ ○ lub ○ ○ Usterka silnika. Wezwać serwis! 	<ul style="list-style-type: none"> ○ Wyczyścić pompę odprowadzającą wodę → Strona 9; zatkana rura odpływu lub wąż odpływow.
---	--	--

Pozostałe wskazania: Wyłączyć urządzenie, odczekać 5 minut i włączyć ponownie. Jeśli wskazanie pojawi się ponownie, wezwać serwis → Instrukcja ustawiania, Strona 7.

8

Konserwacja pralki

Pompa odprowadzająca wodę

Ustawić programator w pozycji **Stop** (Wyłączenie) i wyciągnąć wtyczkę z gniazdka sieciowego.

- Wyjąć wąż spustowy z uchwytu. Wyjąć zatyczkę z węża, spuścić wodę. Wcisnąć zatyczkę węża.

- Ostrożnie odkręcić pokrywę pompy (resztki wody).

- Wyczyścić wnętrze, gwint pokrywy pompy oraz obudowę pompy (wirnik skrzydełkowy pompy musi dać się obracać).

- Ponownie włożyć pokrywę pompy i mocno skrócić, uchwyt znajduje się w pozycji pionowej. Włożyć wąż spustowy w uchwyt.

Aby zapobiec odpłynięciu środka piorącego przy następnym praniu do odpływu: do komory II wlać litr wody i wybrać program **Empty** (Odpompowanie).

Sito w dopływie wody

! Niebezpieczeństwo porażenia prądem elektrycznym! Zabezpieczenia Aqua-Stop nie wolno zanurzać w wodzie (ponieważ posiada zawór elektromagnetyczny)

Pozbawienie ciśnienia wody w węży dopływowym:

- Zamknąć kurek dopływu wody!
- Wybrać dowolny program prania (z wyjątkiem programów Spin (Wrowanie)/Empty (Odpompowanie)).
- Nacisnąć przycisk **(Start/Pauza)**.
- Pozostawić program uruchomiony na ok. 40 sekund. Ustawić programator w pozycji **Stop** (Wyłączenie). Wyciągnąć wtyczkę z gniazdka sieciowego.

Czyszczenie sita:

- W zależności od modelu:
 - Odkręcić wąż z zaworu wodnego.
 - Przeczyszczyć sito małą szczotką.

lub

- Zdjąć wąż z tylnej ścianki pralki, Sito wyjąć obcęgami i wyczyścić.

- Podłączyć wąż i sprawdzić szczelność.

Co robić gdy ...

- Wycieka woda.
 - Waż odprowadzający wodę przymocować prawidłowo/wymienić na nowy.
 - Dokręcić złączkę węża doprowadzającego wodę.
- Woda nie dochodzi do pralki. Środek piorący nie jest sputkiwany do bębna.
 - Naciśnięty przycisk **(Start/Pauza)?**
 - Czy kurek dopływu wody zakręcony?
 - Może sito jest zatkane? Oczyszczyć sito → Strona 9 zbyt niskie ciśnienie wody.
 - Czy wąż doprowadzający wodę nie jest załamany lub zaciśnięty?
 - Aktywna funkcja zabezpieczenia. Przerwanie programu → Strona 4.
 - Wybrana funkcja (Wrowanie stop)? → Strona 4.
 - Otwieranie możliwe tylko z użyciem odblokowania awaryjnego → Strona 6.
- Nie można otworzyć drzwiczek.
 - Wciśnięty przycisk **(Start/Pauza)?**
 - Drzwiczki zamknięte?
- Program nie startuje.
 - Woda z pralki nie jest odprowadzana.
 - Woda nie jest widoczna w bębnie pralki.
 - Wynik wirowania jest niezadowalający.
 - Wielokrotne wirowanie.
 - Komora nie jest całkowicie wypłukana.
 - W pralce tworzą się nieprzyjemne zapachy.
 - Z szuflady dozownika wydobywa się piana.
 - Bardzo głośna praca, wibracja i "chodzenie" pralki podczas wirowania.
 - Lampki kontrolne nie działają podczas pracy.
 - Cykl prania się przedłuża.
 - Na białźnie pozostają resztki środka prącego.
 - W przypadku przerwy bardzo szybko miga **(Start/Pauza)** i rozlega się sygnał akustyczny.
 - Jeśli usunięcie usterki we własnym zakresie nie jest możliwe lub konieczna jest naprawa pralki:
 - Ustawić programator w pozycji **Stop** (Wyłączenie) i wyciągnąć wtyczkę z gniazdka sieciowego.
 - Zakręcić dopływ wody i wezwać serwis → Instrukcja ustawiania, Strona 7.
- Waż odprowadzający wodę przymocować prawidłowo/wymienić na nowy.
- Dokręcić złączkę węża doprowadzającego wodę.
- Naciśnięty przycisk **(Start/Pauza)?**
- Czy kurek dopływu wody zakręcony?
- Może sito jest zatkane? Oczyszczyć sito → Strona 9 zbyt niskie ciśnienie wody.
- Czy wąż doprowadzający wodę nie jest załamany lub zaciśnięty?
- Aktywna funkcja zabezpieczenia. Przerwanie programu → Strona 4.
- Wybrana funkcja (Wrowanie stop)? → Strona 4.
- Otwieranie możliwe tylko z użyciem odblokowania awaryjnego → Strona 6.
- Wciśnięty przycisk **(Start/Pauza)?**
- Drzwiczki zamknięte?
- Czyszczenie pompy → Strona 9.
- Wyczyść rurę odpływu i/lub wąż odpływowy.
- Brak usterki – poziom wody poniżej obszaru widocznego.
- Prac razem małe i duże sztuki bielizny.
- Wybrana funkcja (Mniej zagnieć)? → Strona 5.
- Wybrana zbyt mała prędkość obrotowa? → Strona 3.
- Brak usterki – zadziałał system kontroli wyważenia bębna.
- Wyjąć dozownik. Wyczyścić szufladę dozownika → Strona 8.
- Włącz program gotowania **Cottons** (Bawełna) 90 °C bez bielizny. Zastosować zwykły środek piorący.
- Możliwe, że użyto zbyt dużą ilość środka piorącego? Wymieszać łyżkę środka do zmiękczenia z ½ litra wody i wlać do komory II szuflady dozownika.
- Przy następnym praniu zmniejszyć ilość środka piorącego.
- Czy wszystkie nóżki są stabilnie zamocowane na podłodze? Zabezpieczenie nóżek pralki → Instrukcja ustawiania, Strona 5.
- Czy zostały usunięte wszystkie zabezpieczenia transportowe? Usunięcie zabezpieczeń transportowych → Instrukcja ustawiania, Strona 4.
- Zanik zasilania prądem?
- Zadziałał bezpiecznik? Włączyć bezpiecznik/wymienić na nowy.
- Jeśli usterka ponownie wystąpi, należy wezwać serwis.
- Brak usterki – system kontroli wyważenia bębna kilkakrotnie rozdziela bieliznę.
- Nie jest to usterka – aktywny jest system kontroli piany → Strona 5.
- Zdarza się, że środki bez zawartości fosforatu pozostawiają nierozpuszczalne w wodzie ślady.
- Wybrać funkcję **Rinse** (Płukanie) lub wyszczotkować bieliznę po wypraniu.
- Poziom jest za wysoki. Dołożenie bielizny nie jest możliwe. W razie potrzeby natychmiast zamknąć drzwiczki.
- W celu kontynuacji programu wybrać Start/Przerwa.

9

Przepisy bezpieczeństwa pracy

- Przeczytać instrukcję obsługi oraz ustawienia i wszystkie inne informacje dodane do maszyny oraz postępować zgodnie z nimi.
- Zachować dokumenty związane z pralką dla późniejszego użytku.

Niebezpieczeństwo porażenia prądem elektrycznym!

- Wyciągać wtyczkę sieciową z gniazdka chwytając tylko za wtyczkę, nigdy nie za przewód!
- Nigdy nie dotykać wtyczki mokrymi rękami.

Śmiertelne niebezpieczeństwo!

- Przy wysłuszonych urządzeniach:
 - Wyciągnąć wtyczkę z gniazdka sieciowego.
 - Potem odciąć przewód sieciowy i usunąć razem z wtyczką.
 - Zniszczyć zamek drzwiczek.

Ze względu na to, że dziecko nie może zamknąć się w pralce i narazić tym samym na niebezpieczeństwo utraty życia.

Niebezpieczeństwo uduszenia!

- Opakowania, folie i części opakowań przechowywać w miejscu niedostępnym dla dzieci.

Niebezpieczeństwo zatrucia!

- Środki piorące i pielęgnujące przechowywać w miejscu niedostępnym dla dzieci.

Niebezpieczeństwo wybuchu!

- Włożenie do pralki bielizny nasączonej środkami czyszczącymi zawierającymi rozpuszczalniki – np. wybiaczce płam lub benzyna do usuwania plam – może spowodować wybuch. Gruntownie ręcznie wypłukać części bielizny przed włożeniem do pralki.

Niebezpieczeństwo zranienia!

- Okno drzwiczek może się mocno nagrzać.
- Zachować ostrożność przy odpompowaniu gorącej wody po praniu.
- Nigdy nie stawać na pralce.
- Nigdy nie opierać się na otwartych drzwiczkach.
- Nie wkładać rąk do bębna, jeśli jeszcze się kręci.

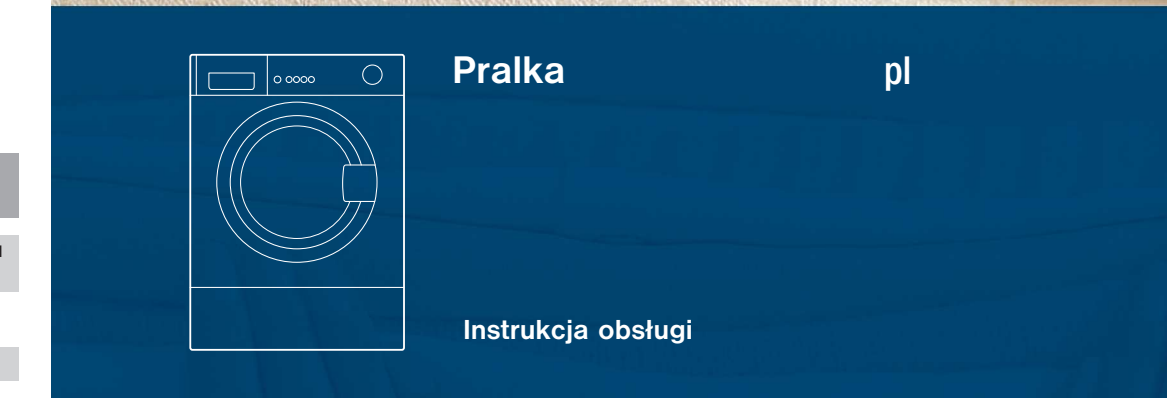
Parametry zużycia

Program	Funkcja dodatkowa	Ładowość	Prąd**	Woda**	Długość cyklu programu**
Cottons (Bawełna) 30 °C*	(Oplamianie)	7,0 kg	0,55 kWh	75 l	2:12 h
Cottons (Bawełna) 40 °C*		7,0 kg	0,85 kWh	75 l	2:12 h
Cottons (Bawełna) 60 °C		7,0 kg	1,50 kWh	75 l	2:12 h
Eco (Bawełna eco) 60 °C*		7,0 kg	1,19 kWh	49 l	2:25 h
Cottons (Bawełna) 90 °C		7,0 kg	2,51 kWh	90 l	2:12 h
Easy-Care (Syntetyki) 40 °C*		3,5 kg	0,55 kWh	55 l	1:12 h
Easy-Care (Bawełna) 40 °C (nadaje się też jako Krótki program)		3,5 kg	0,54 kWh	55 l	0:45 h
Delicates/Silk (Delikatne/Jedwab) 30 °C		2,0 kg	0,20 kWh	39 l	0:40 h
Wool (Włna) cold (zimna)		2,0 kg	0,08 kWh	47 l	0:36 h
Wool (Włna) 30 °C		2,0 kg	0,20 kWh	47 l	0:36 h

* Ustawienie programu z maksymalną prędkością wirowania w celu sprawdzenia zgodności z obowiązującą normą europejską 60456.

** Wartości te odbiegają od podanych w zależności od ciśnienia i twardości wody, temperatury wody doprowadzanej, temperatury otoczenia, rodzaju bielizny, jej ilości oraz stopnia zabrudzenia, użytego środka piorącego, wahań napięcia sieciowego oraz wybranych funkcji dodatkowych.

10



Pralka

Instrukcja obsługi

! Urządzenie należy uruchomić dopiero po przeczytaniu niniejszej instrukcji! Należy uwzględnić także osobno dostarczoną Instrukcję ustawienia. Przestrzegać wskazówek bezpieczeństwa zamieszczonych na stronie 11!

11

Twoja pralka

Gratulujemy – decyzji zakupu nowoczesnego urządzenia gospodarstwa domowego najwyższej jakości marki Bosch! Pralka wyróżnia się oszczędnym zużyciem wody i energii elektrycznej.

Każde urządzenie opuszczające nasz zakład jest starannie sprawdzane pod kątem działania i stanu.

Treść

Strona

Użytkowanie zgodne z przeznaczeniem	1
Programy	1
Wybór i dopasowanie programu	3
Przebieg prania	3/4
Po praniu	4
Indywidualne ustawienia	5
Ważne wskazówki	6
Przegląd programów prania	7
Pielęgnacja pralki	8
Wskazówki na wyświetlaczu	8
Konserwacja pralki	9
Co robić gdy ...	10
Przepisy bezpieczeństwa pracy	11
Parametry zużycia	11



Ochrona środowiska/ Oszczędne użytkowanie

- Wykorzystywać maksymalną ilość bielizny odpowiednią do każdego wybranego programu.
- Tkaniny normalnie zabrudzone prać bez prania wstępnego.
- Wybrać zamiast **Cottons** (Bawełna) **90 °C** program **Eco** (Bawełna eco) **60 °C** i funkcję dodatkową (Odpłamiwanie). Porównywalny efekt prania ze znacznie mniejszym zużyciem energii.
- Środek piorący dozować zgodnie z zaleceniem producenta i twardością dostępnej wody.
- Jeśli bielizna ma być suszona w suszarce, wybrać odpowiednią prędkość obrotową wirowania zgodnie z instrukcją obsługi producenta suszarki.

Użytkowanie zgodne z przeznaczeniem

- wyłącznie do użytku domowego,
 - do prania tkanin przeznaczonych do prania maszynowego w wodzie,
 - do użytkowania z zimną wodą pitną oraz dostępnymi w handlu środkami do pielęgnacji i prania tkanin przeznaczonych do stosowania w pralkach automatycznych.
- ! – Nie pozwalać dzieciom na przebywanie w pobliżu pralki!
- Nie pozwalać zwierzętom domowym na przebywanie w pobliżu pralki!

Programy

Szczegółowy przegląd programów → Strona 7.
Temperaturę i prędkość obrotową wirowania można indywidualnie ustawić, zależnie od wybranego programu i stopnia zaawansowania programu.

Cottons (Bawełna)	} Tkaniny odporne na zużycie
Eco (Bawełna eco)	
Easy-Care (Syntetyki)	} Tkaniny syntetyczne
Mix	
Delicates/Silk (Delikatne/Jedwab)	} Delikatne tkaniny przeznaczone do prania
Wool (Wełna)	
Rinse (Płukanie extra)	} Dodatkowe płukanie z wirowaniem
Spin (Wirowanie)	
Empty (Odpompowanie)	} Odpompowanie wody pozostałej z płukania przy aktywnej funkcji (Wirowanie stop = bez wirowania końcowego)

Przygotowanie

! Instalacja zgodnie z osobną Instrukcją ustawienia.



Kontrola maszyny

- Nigdy nie włączać uszkodzonej maszyny!
- Poinformować punkt serwisowy o uszkodzeniu!



Włożyć wtyczkę do gniazda sieciowego

! Tylko suchymi rękami!
Chwytać tylko za wtyczkę!



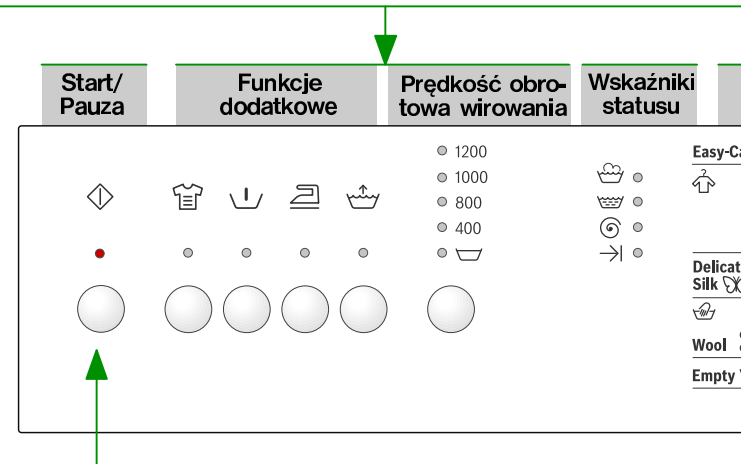
Odkręcić kurek dopływu wody

Wkładka do płynnych środków piorących (w zależności od modelu), → Strona 8

Przegródka II: środek piorący do prania głównego, środek do zmiękczenia wody, wybielacz, odplamiacz

Przegródka: płyn zmiękczający, krochmal

Przegródka I: środek piorący do prania wstępnego



Przed pierwszym praniem

należy raz uruchomić pralkę bez bielizny → Strona 6.

Sortowanie i wkładanie bielizny do pralki

Przestrzegać wskazówek producenta tkaniny dotyczących pielęgnacji!
Według danych na metkach.

Według gatunku, koloru, stopnia zabrudzenia i temperatury prania.
Nie ładować do pralki więcej bielizny, niż ładunek maksymalny → Strona 7.

Przestrzegać ważnych wskazówek → Strona 6!

Wkładać do pralki na przemian duże i małe sztuki bielizny! Zamknąć drzwiczki. Przy zamykaniu drzwiczek zwrócić uwagę, aby nie przytrzasnąć bielizny pomiędzy drzwiczkami i gumowym kołnierzem.

Wsypać środek pielęgnacyjny i piorący

Dozować środek piorący w zależności od: ilości bielizny, stopnia zabrudzenia, twardości wody (informacje na ten temat dostępne są w lokalnym Przedsiębiorstwie Wodociągowym) i danych producenta.

Przy modelach bez wkładki do płynnych środków piorących: Wlać płynny środek piorący do odpowiedniego pojemnika dozującego i włożyć do bębna.

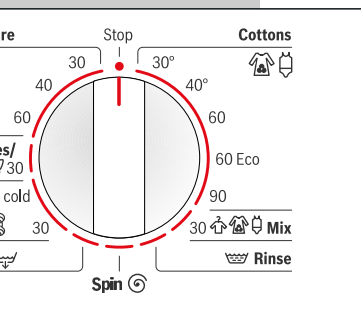
W czasie pracy pralki: Ostrożnie otwierać szufladę dozownika!

i Gęste płyny do zmiękczenia i płukania rozcieńczać wodą. Zapobiega to zatkaniu przelewu.

Wybór i dopasowanie programu

Funkcje dodatkowe i prędkości obrotowe wirowania - patrz ustawienia indywidualne, strona 5.

Programator



Programator do włączania i wyłączenia pralki oraz do wyboru programu. Możliwe jest obracanie w obu kierunkach.

Nacisnąć przycisk
◊ (Start/Pauza)

Pranie

Szufladka na środki piorące z przegródkami I, II, ☼

Drzwiczki

Panel obsługowy

Uchwyt drzwiczek



Wąż spustowy

Pompa odprowadzająca wodę

Odblokowanie awaryjne

1

2

Pranie



Wyjmowanie bielizny

Otworzyć drzwiczki i wyjąć bieliznę.

Jeśli aktywna jest funkcja ☼ (Wirowanie stop = bez wirowania końcowego): wybrać prędkość wirowania lub ustawić programator na pozycję ☼ **Empty** (Odpompowanie) lub **Spin** ☼ (Wirowanie). Nacisnąć przycisk ◊ (Start/Pauza).

Usunąć ewentualne przypadkowe przedmioty – niebezpieczeństwo rdzewienia.

Zamknąć kurek dopływu wody

Wskazówki na temat funkcji Aqua-Stop → Strona 7, Instrukcja ustawiania.

Wyłączenie

Ustawić programator w pozycji **Stop** (Wyłączenie).

Program jest zakończony, gdy ...

... lampka → (Gotowe) świeci się.

Zmiana programu ...

Jeśli przez pomyłkę wybrany został niewłaściwy program:

- Ponownie wybrać program.
- Nacisnąć przycisk ◊ (Start/Pauza).

Przerwanie programu ...

- Nacisnąć przycisk ◊ (Start/Pauza).
- Ewentualnie dołożyć bielizny (Nie pozostawiać otwartych drzwiczek przez dłuższy okres czasu – woda z nasączonej bielizny mogłaby wyciec)
- Nacisnąć przycisk ◊ (Start/Pauza).

... lub przerwanie pracy

Przy programach z wysoką temperaturą:

- Pozostawić bieliznę w pralce do ostygnięcia: Wybrać **Rinse** ☼ (Płukanie).
- Nacisnąć przycisk ◊ (Start/Pauza).

Przy programach z niższą temperaturą:

- Wybrać funkcję **Spin** ☼ (Wirowanie) lub ☼ **Empty** (Odpompowanie).
- Nacisnąć przycisk ◊ (Start/Pauza).

Prędkość obrotowa wirowania

Przed wybraniem programu i w czasie jego przebiegu można ustawić prędkość obrotową lub **zatrzymanie wirowania**. Skutki zależne są od stanu zaawansowania programu. Możliwa do wyboru maksymalna prędkość obrotowa wirowania zależy od modelu pralki i ustawionego programu.

Funkcje dodatkowe Patrz także Przegląd programów prania

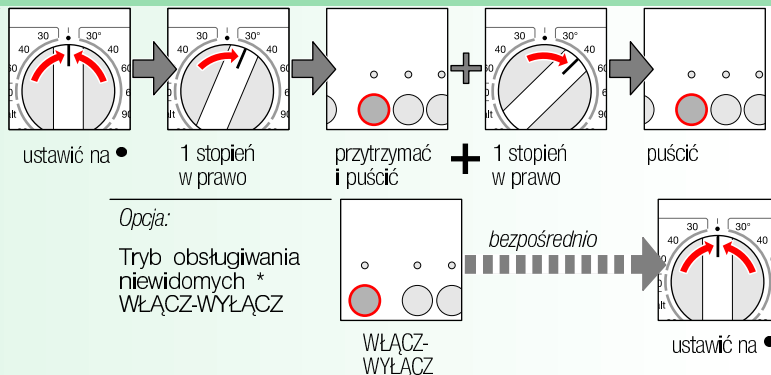
☼ (Odplamianie)	Przedłużenie czasu prania dla intensywniejszego prania silnie zabrudzonej bielizny.
⏮ (Pranie wstępne)	Do bielizny mocno zabrudzonej. Pranie wstępne przy maks. 30 °C.
☰ (Mniej zagnieć)	Specjalny przebieg wirowania z luźniejszym ułożeniem bielizny. Łagodne wirowanie końcowe - pozostała wilgotność tkanin jest nieco podwyższona.
☼ (Woda Plus)	Podwyższony poziom wody i dodatkowe płukanie, przedłużony czas prania. W przypadku zasilania bardzo miękką wodą lub dla dodatkowego polepszenia wyników płukania.

◊ (Start/Pauza)

Do rozpoczęcia lub przerwania programu.

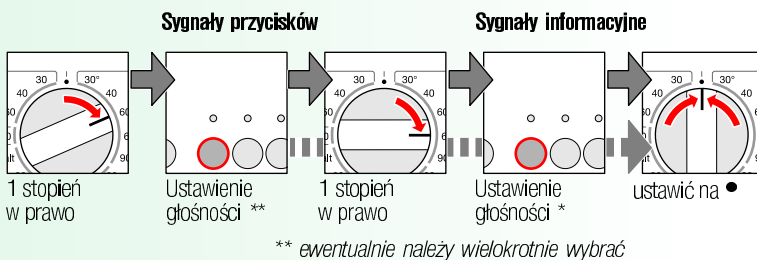
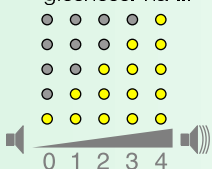
Sygnal

1. Włączenie sygnałów akustycznych



* Długi sygnał - funkcja włączona. Krótki sygnał - funkcja wyłączona

2. Ustawienie głośności na ...



Ważne wskazówki



Jak prać szanując bieliznę i pralkę

- Opróżnić kieszenie odzieży.
- Zwrócić uwagę na obecność elementów metalowych (spinacze biurowe itp.).
- Tkaniny delikatne prać w ochronnych siatkach (np. pończochy, firanki, biustonosze z pałąkiem z drutu).
- Zamknąć zamki błyskawiczne oraz zapiąć guziki przy pościeli.
- Wyszczotkować ewentualny piasek z kieszeni i zaszywek.
- Odpiąć kółka do zawieszania firanek lub umieścić firankę w siatce ochronnej.



Przed pierwszym praniem

Nie wkładać bielizny do pralki! Odkręcić kurek dopływu wody, do komory II wlać ok. 1 litr wody i potem wysypać pół miarki środka do prania. Ustawić program **Easy-Care** ☼ (Syntetyki) 60 °C i wybrać ◊ (Start/Pauza). Po zakończeniu programu ustawić programator na **Stop** (Wyłączenie).



Bielizna zabrudzona w różnym stopniu

	Nowe tkaniny prać po raz pierwszy oddzielnie.
lekkie	Bez prania wstępnego.
	Przed praniem można usunąć plamy ręcznie. Wybrać ☼ (Odplamianie).
silnie	Włożyć do pralki mniejszą ilość bielizny. Z praniem wstępnym. Przed praniem można usunąć plamy ręcznie. Wybrać ☼ (Odplamianie).



Zamoczenie Włożyć do bębna bieliznę jednakowego koloru

Komorę II napełnić środkiem do zamoczenia/środkiem piorącym zgodnie z zaleceniami producenta. Ustawić program **Cottons** ☼☼ (Bawełna) 30 °C i wybrać przycisk ◊ (Start/Pauza). Po ok. 10 minutach nacisnąć przycisk ◊ (Start/Pauza). Po upływie żądanego czasu zamoczenia ponownie nacisnąć ◊ (Start/Pauza), jeśli program ma być kontynuowany lub zmieniony.



Krochmalenie Prania nie poddawać uprzednio płukaniu z płynem zmiękczającym

Krochmalenie płynnym krochmalem możliwe jest we wszystkich programach. Krochmal w ilości zalecanej przez producenta wlewać do przegródki na płyn zmiękczający ☼.

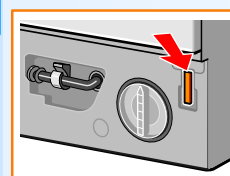


Farbowanie / Wywabianie farby

Farbowanie tylko na użytek domowy. Sól może wżerać się w stal nierdzewną! Przestrzegać zaleceń producenta środków do wywabiania farby!
Nie przeprowadzać farbowania w pralce.



Odblokowanie awaryjne, np. przy przerwie w dopływie prądu



Po ponownym włączeniu zasilania, program będzie kontynuowany. Jeśli chcą jednak Państwo wyjąć bieliznę, drzwiczki można otworzyć w następujący sposób:



Niebezpieczeństwo poparzenia!
Woda i pranie mogą być gorące.
Ewentualnie odczekać, aż ostygną.
Nie wkładać rąk do bębna, gdy się jeszcze obraca.
Nie otwierać drzwiczek, jeśli woda widoczna jest przez wziernik.

- Ustawić programator na pozycję **Stop** (Wyłączenie) i wyciągnąć wtyczkę z gniazda.
- Spuścić wodę z pralki → Strona 9.
- Pociągnąć odblokowanie awaryjne za pomocą narzędzia. Teraz drzwiczki dadzą się otworzyć.

Programy

Maks.

Rodzaj białizny



Opcje; wskazówki

Programy	°C	Maks.	Rodzaj białizny	Opcje; wskazówki
Cottons	30, 40, 60, 90 °C	7,0 kg*	Tkaniny odporne, bawełna lub len nadający się do gotowania	(Odpłamianie), (Pranie wstępne), (Woda Plus)
Eco (Bawełna eco)	60 °C			
Easy-Care	30, 40, 60 °C		Syntetyczne tkaniny z domieszką bawełny lub lnu, syntetyki lub włókna mieszane	(Odpłamianie), (Pranie wstępne), (Woda Plus)
Mix	30 °C	3,5 kg	Tkaniny z bawełny oraz tkaniny syntetyczne	(Odpłamianie), (Pranie wstępne), (Woda Plus); różne rodzaje białizny mogą być prane razem
Delicates/Silk	30 °C	2,0 kg	Delikatne tkaniny nadające się do prania w pralce taktie, jak jedwab, satyna, syntetyki lub włókna mieszane (np. firanki)	(Odpłamianie), (Pranie wstępne), (Woda Plus); Bez wirowania między poszczególnymi płukaniami
Wool	cold (zimna), 30 °C		Tkaniny z wełny lub z dodatkami wełny nadające się do prania ręcznego lub w pralce	Bardzo delikatny program zapobiegający zbieganiu się prania, dłuższe przenie w procesie prania (pranie moczy się)
Programy dodatkowe				
Rinse (Płukanie), Spin (Wirowanie), Empty (Odpompowanie)				

i Czas trwania programów jest zoptymalizowany dla tkanin lekko zabrudzonych. W przypadku tkanin mocno zabrudzonych należy zredukować wkładaną ilość lub wybrać funkcje dodatkowe, jak np. (Odpłamianie); Programy bez prania wstępnego – środek piorący wysypać do komory **II**, programy z praniem wstępnym – środek piorący rozdzielić na komorę **I** i **II**.

* Przy praniu 7,0 kg bawełny wybrać funkcję dodatkową (Odpłamianie).

Dalsze informacje i wybór naszych produktów przedstawiono na stronie internetowej: <http://www.bosch-agd.pl> lub w naszych centralnych punktach serwisowych.

Robert Bosch Hausgeräte GmbH
Carl-Wery-Str. 34
81739 München / Niemcy

9000 232 504
1007
WIS24140EU

Pielęgnacja pralki



- Niebezpieczeństwo porażenia prądem elektrycznym! Wyciągnąć wtyczkę z gniazka sieciowego!
- Niebezpieczeństwo wybuchu! Nie stosować rozpuszczalników!

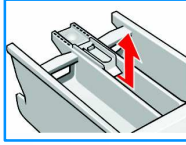
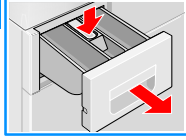
i Obudowa maszyny, panel obsługowy

- Wytrzeć miękką wilgotną ściereczką.
- Nie używać ścierek, gąbek ani środków czyszczących o właściwościach szorujących (środków do czyszczenia stali nierdzewnej).
- Natychmiast usuwać pozostałości środków piorących i czyszczących.
- Czyszczenie strumieniem wody jest zabronione.

i Czyszczenie szuflady dozownika ...

... jeśli znajdują się w niej resztki środka piorącego lub środka do płukania.

1. Wysunąć, wkład nacisnąć w dół, całkowicie wyjąć. Wyjmowanie dozownika: nacisnąć palcem od dołu do góry.
2. Korytko i dozownik wyczyścić wodą i szczotką, wysuszyć.
3. Wstawić dozownik tak, aby był słyszalny odgłos zatrasku (nałożyć cylinder na prowadnicę).
4. Wsunąć szufladę dozownika.



Pozostawić szufladę dozownika otwartą, aby reszta wody mogła odparować.

i Bęben pralki

Drzwiczki pralki powinny zawsze być otwarte, aby bęben mógł wyschnąć. Ślady rdzy należy usuwać środkiem czyszczącym bez chloru, nie należy stosować drucianych gąbek.

i Usuwanie kamienia *W pralce nie może znajdować się bielizna!*

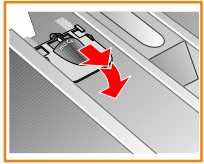
Nie jest to konieczne przy prawidłowym dozowaniu środka piorącego. Stosować się do zaleceń producenta środka do usuwania kamienia.

i Dozownik do płynnych środków piorących

zależnie od modelu

W celu właściwego dozowania płynnego środka piorącego wstawić dozownik:

- Wyjąć całkowicie szufladę dozownika -> Strona 8.
- Wkładkę przesunąć do przodu.
- Nie stosować dozownika (przesunąć do góry):
- przy środkach o konsystencji żelowej i proszkach do prania,
- przy programach z praniem wstępnym.



Wskazówki dotyczące lampek kontrolnych

w zależności od modelu

Rozlega się sygnał akustyczny i migają lampki kontrolne dla prędkości obrotowej wirowania:

<p> Zamknąć prawidłowo drzwiczki, ewentualnie sprawdzić, czy w drzwiczkach nie zaczepiła się bielizna.</p>	<p> Odkręcić kurek dopływu wody, wąż doprowadzający wodę jest załamany/zatkany; Oczyszczyć sito -> Strona 9; zbyt niskie ciśnienie wody.</p>	<p> Wyczyścić pompę odprowadzającą wodę -> Strona 9; zatkana rura odpływu lub wąż odpływowy.</p>
<p> Na dnie pralki zbiera się woda, nieszczelność urządzenia. Wezwać serwis!</p>	<p> lub lub lub </p>	<p> Usterka silnika. Wezwać serwis!</p>

Pozostałe wskazania: Wyłączyć urządzenie, odczekać 5 minut i włączyć ponownie. Jeśli wskazanie pojawi się ponownie, wezwać serwis -> *Instrukcja ustawiania, Strona 7.*

Konserwacja pralki



- Niebezpieczność oparzenia! Oparzekaj, aż woda do odprowadzenia ostygnie!
- Zamknąć kurek dopływu wody!

Pompa odprowadzająca wodę

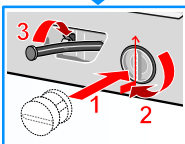
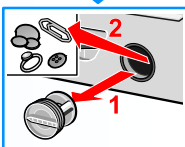
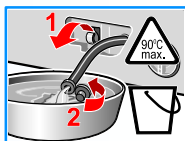
Ustawić programator w pozycji **Stop** (Wyłączenie) i wyciągnąć wtyczkę z gniazdka sieciowego.

1. Wyjąć wąż spustowy z uchwytu. Wyjąć zatyczkę z węża, spuścić wodę. Wcisnąć zatyczkę węża.

2. Ostrożnie odkręcić pokrywę pompy (resztki wody).

3. Wyczyścić wnętrze, gwint pokrywy pompy oraz obudowę pompy (wirnik skrzydełkowy pompy musi dać się obracać).

4. Ponownie włożyć pokrywę pompy i mocno skrócić, uchwyt znajduje się w pozycji pionowej. Włożyć wąż spustowy w uchwyt.



Aby zapobiec odpłynięciu środka piorącego przy następnym praniu do odpływu: do komory II wlać litr wody i wybrać program **Empty** (Odpompowanie).

Sito w dopływie wody



Niebezpieczeństwo porażenia prądem elektrycznym! Zabezpieczenia Aqua-Stop nie wolno zanurzać w wodzie (ponieważ posiada zawór elektromagnetyczny)

Pozbawienie ciśnienia wody w węży dopływowym:

1. Zamknąć kurek dopływu wody!
2. Wybrać dowolny program prania (z wyjątkiem programów Spin (Wirowanie)/ Empty (Odpompowanie)).
3. Nacisnąć przycisk (**Start/Pauza**). Pozostawić program uruchomiony na ok. 40 sekund.
4. Ustawić programator w pozycji **Stop** (Wyłączenie). Wyciągnąć wtyczkę z gniazdka sieciowego.

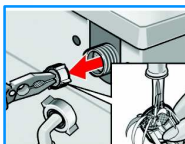
Czyszczenie sita:

1. W zależności od modelu:
- Odkręcić wąż z zaworu wodnego.
Przełożyć sito małą szczotką,

lub

- Zdjąć wąż z tylnej ścianki pralki, Sito wyjąć obcęgami i wyczyścić.

2. Podłączyć wąż i sprawdzić szczelność.



Co robić gdy ...

- Wycieka woda.
 - Wąż odprowadzający wodę przymocować prawidłowo/wymienić na nowy.
 - Dokręcić złączkę węża doprowadzającego wodę.
- Woda nie dochodzi do pralki. Środek piorący nie jest sputkiwany do bębna.
 - Naciśnięty przycisk (**Start/Pauza**)?
 - Czy kurek dopływu wody zakręcony?
 - Może sito jest zatkane? Oczyszczyć sito -> *Strona 9* zbyt niskie ciśnienie wody.
 - Czy wąż doprowadzający wodę nie jest załamany lub zaciśnięty?
- Nie można otworzyć drzwiczek.
 - Aktywna funkcja zabezpieczenia. Przerwanie programu -> *Strona 4*.
 - Wybrana funkcja (Wirowanie stop)? -> *Strona 4*.
 - Otwieranie możliwe tylko z użyciem odblokowania awaryjnego -> *Strona 6*.
- Program nie startuje.
 - Wciśnięty przycisk (**Start/Pauza**)?
 - Drzwiczki zamknięte?
- Woda z pralki nie jest odprowadzana.
 - Czyszczenie pompy -> *Strona 9*.
 - Wyczyścić rurę odpływu i/lub wąż odpływowy.
- Woda nie jest widoczna w bębnie pralki.
 - Brak usterki - poziom wody poniżej obszaru widocznego.
- Wynik wirowania jest niezadowolający.
 - Prac razem małe i duże sztuki bielizny.
 - Wybrana funkcja (Mniej zagniecen)? -> *Strona 5*.
 - Wybrana zbyt mała prędkość obrotowa? -> *Strona 3*.
- Wielokrotne wirowanie.
 - Brak usterki - zadziałał system kontroli wyważenia bębna.
- Komora nie jest całkowicie wypłukana.
 - Wyjąć dozownik. Wyczyścić szufladę dozownika -> *Strona 8*.
- W pralce tworzą się nieprzyjemne zapachy.
 - Włączyć program gotowania **Cottons** (Bawełna) **90 °C** bez bielizny. Zastosować zwykły środek piorący.
- Z szuflady dozownika wydobywa się piana.
 - Możliwe, że użyto zbyt dużą ilość środka piorącego? Wymieszać łyżkę środka do zmiękczenia z 1/2 litra wody i wlać do komory II szuflady dozownika.
 - Przy następnym praniu zmniejszyć ilość środka piorącego.
- Bardzo głośna praca, wibracja i "chodzenie" pralki podczas wirowania.
 - Czy wszystkie nóżki są stabilnie zamocowane na podłodze? Zabezpieczenie nóżek pralki -> *Instrukcja ustawiania, Strona 5*.
 - Czy zostały usunięte wszystkie zabezpieczenia transportowe? Usuwanie zabezpieczeń transportowych -> *Instrukcja ustawiania, Strona 4*.
- Lampki kontrolne nie działają podczas pracy.
 - Zanik zasilania prądem?
 - Zadziałał bezpiecznik? Włączyć bezpiecznik/wymienić na nowy.
 - Jeśli usterka ponownie wystąpi, należy wezwać serwis.
- Cykl prania się przedłuża.
 - Brak usterki - system kontroli wyważenia bębna kilkakrotnie rozdziela bieliznę.
 - Nie jest to usterka - aktywny jest system kontroli piany -> *Strona 5*.
- Na bieliźnie pozostają resztki środka prącego.
 - Zdarza się, że środki bez zawartości fosforatu pozostawiają nierozpuszczalne w wodzie ślady.
 - Wybrać funkcję **Rinse** (Płukanie) lub wyszczotkować bieliznę po wypraniu.
- W przypadku przerwy bardzo szybko miga (**Start/Pauza**) i rozlega się sygnał akustyczny.
 - Poziom jest za wysoki. Dołożenie bielizny nie jest możliwe. W razie potrzeby natychmiast zamknąć drzwiczki.
 - W celu kontynuacji programu wybrać Start/Przerwa.
- Jeśli usunięcie usterki we własnym zakresie nie jest możliwe lub konieczna jest naprawa pralki:
 - Ustawić programator w pozycji **Stop** (Wyłączenie) i wyciągnąć wtyczkę z gniazdka sieciowego.
 - Zakręcić dopływ wody i wezwać serwis -> *Instrukcja ustawiania, Strona 7*.

Przepisy bezpieczeństwa pracy

- Przeczytać instrukcję obsługi oraz ustawienia i wszystkie inne informacje dodane do maszyny oraz postępować zgodnie z nimi.
- Zachować dokumenty związane z pralką dla późniejszego użytku.

Niebezpieczeństwo porażenia prądem elektrycznym!

- Wyciągać wtyczkę sieciową z gniazdka chwytając tylko za wtyczkę, nigdy nie za przewód!
- Nigdy nie dotykać wtyczki mokrymi rękami.

Śmiertelne niebezpieczeństwo!

- Przy wysłużonych urządzeniach:
- Wyciągnąć wtyczkę z gniazdka sieciowego.
 - Potem odciąć przewód sieciowy i usunąć razem z wtyczką.
 - Zniszczyć zamek drzwiczek. Dzięki temu dziecko nie może zamknąć się w pralce i narazić tym samym na niebezpieczeństwo utraty życia.

Niebezpieczeństwo uduszenia!

- Opakowania, folie i części opakowań przechowywać w miejscu niedostępnym dla dzieci.

Niebezpieczeństwo zatrucia!

- Środki piorące i pielęgnujące przechowywać w miejscu niedostępnym dla dzieci.

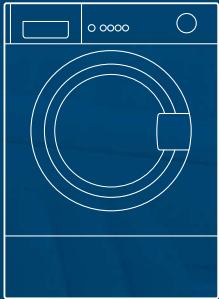
Niebezpieczeństwo wybuchu!

- Włożenie do pralki bielizny nasączonej środkami czyszczącymi zawierającymi rozpuszczalniki – np. wywabiacze plam lub benzyna do usuwania plam – może spowodować wybuch. Gruntownie ręcznie wypłukać części bielizny przed włożeniem do pralki.

Niebezpieczeństwo zranienia!

- Okno drzwiczek może się mocno nagrzać.
- Zachować ostrożność przy odpompowaniu gorącej wody po praniu.
- Nigdy nie stawać na pralce.
- Nigdy nie opierać się na otwartych drzwiczkach.
- Nie wkładać rąk do bębna, jeśli jeszcze się kręci.





Pralka

pl

Instrukcja obsługi



Parametry zużycia

Program	Funkcja dodatkowa	Ładowność	Prąd**	Woda**	Długość cyklu programu**
Cottons (Bawełna) 30 °C*	(Odplamianie)	7,0 kg	0,55 kWh	75 l	2:12 h
Cottons 40 °C*		7,0 kg	0,85 kWh	75 l	2:12 h
Cottons 60 °C		7,0 kg	1,50 kWh	75 l	2:12 h
Eco (Bawełna eco) 60 °C*		7,0 kg	1,19 kWh	49 l	2:25 h
Cottons (Bawełna) 90 °C		7,0 kg	2,51 kWh	90 l	2:12 h
Easy-Care (Syntetyki) 40 °C*		3,5 kg	0,55 kWh	55 l	1:12 h
Easy-Care 40 °C (nadaje się też jako Krótki program)	–	3,5 kg	0,54 kWh	55 l	0:45 h
Delicates/Silk (Delikatne/Jedwab) 30 °C	–	2,0 kg	0,20 kWh	39 l	0:40 h
Wool (Włna) cold (zimna)	–	2,0 kg	0,08 kWh	47 l	0:36 h
Wool (Włna) 30 °C	–	2,0 kg	0,20 kWh	47 l	0:36 h

* Ustawienie programu z maksymalną prędkością wirowania w celu sprawdzenia zgodności z obowiązującą normą europejską 60456.

** Wartości te odbiegają od podanych w zależności od ciśnienia i twardości wody, temperatury wody doprowadzanej, temperatury otoczenia, rodzaju bielizny, jej ilości oraz stopnia zabrudzenia, użytego środka piorącego, wahań napięcia sieciowego oraz wybranych funkcji dodatkowych.



Urządzenie należy uruchomić dopiero po przeczytaniu niniejszej instrukcji! Należy uwzględnić także osobno dostarczoną Instrukcję ustawienia. Przestrzegać wskazówek bezpieczeństwa zamieszczonych na stronie 11!