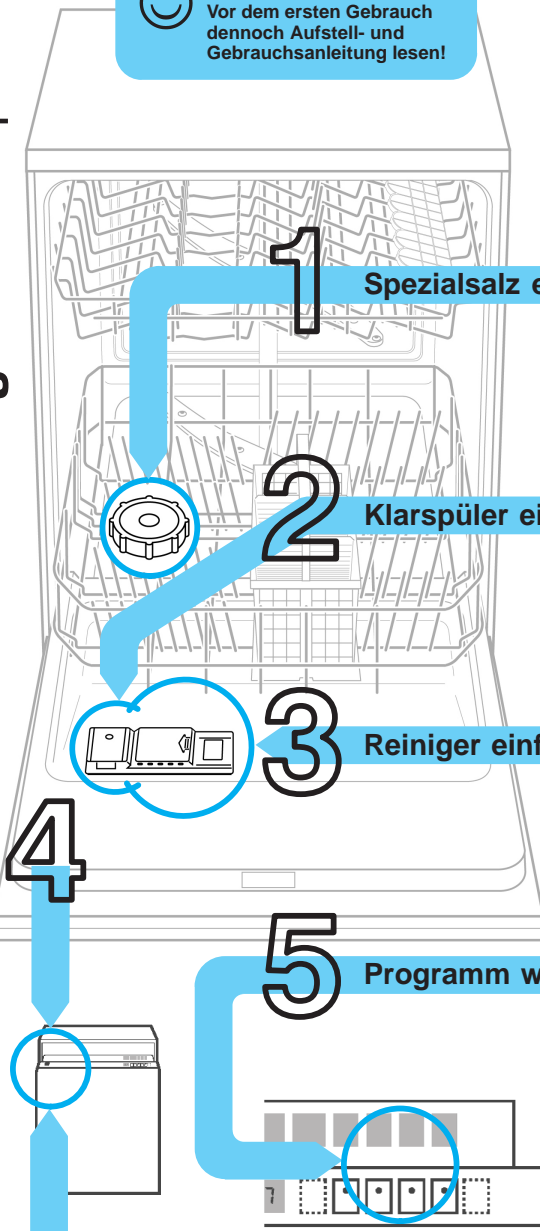


Kurz und handlich: alles, was Ihre Spülmaschine braucht...
Vor dem ersten Gebrauch dennoch Aufstell- und Gebrauchsanleitung lesen!



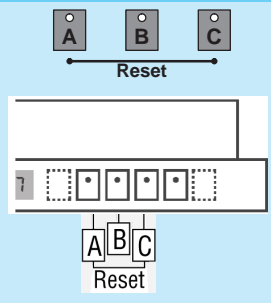
Enthärtungsanlage einstellen *

Härtewert beim Wasserwerk erfragen und eintragen ...

* nur vor dem ersten Spülen oder bei veränderter Wasserhärte

Einstellwert ablesen ...

Wasserhärtewert °dH	Härtestufe	mmol/l	Einstellwert an der Maschine
0 - 6	I	0 -1,1	H0
7 - 8	II	1,2-1,4	H1
9 -10	II	1,5-1,8	H2
11-12	II	1,9-2,1	H3
13-16	II+III	2,2-2,9	H4
17-21	III	3,0-3,7	H5
22-30	IV	3,8-5,4	H6
31-50	IV	5,5-8,9	H7

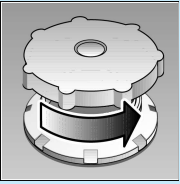


Schnell erledigt ... und so einstellen

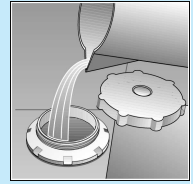
- Programmtaste **B** gedrückt halten und Hauptschalter einschalten, anschließend Tasten loslassen.
- Die Leuchtanzeige der Taste **B** blinkt und in der Zifferanzeige leuchtet der werkseitig eingestellte Einstellwert **H4** blinken.
- Mit jedem Drücken der Taste **B** erhöht sich der Einstellwert um eine Stufe; ist der Wert **H7** erreicht, springt die Anzeige wieder auf **H0**.
- Hauptschalter ausschalten. Der eingestellte Wert ist im Gerät gespeichert.

1 Spezi­alsalz einfüllen

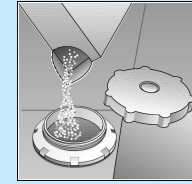
Löst Kalk (nicht nötig bei Einstellwert 0!) ...



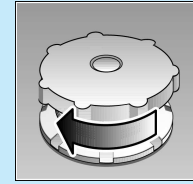
Deckel aufdrehen.



Nur vor dem ersten Spülen ca. 1 l Wasser in die Salzöffnung gießen.



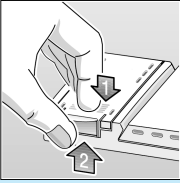
Max. 1,5 kg Spezi­alsalz (nie Reini­ger!) einfüllen.



Deckel schließen. Umgehend spülen.

2 Klarspüler einfüllen

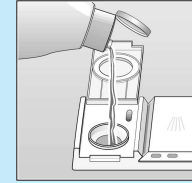
Macht blitzblank ...



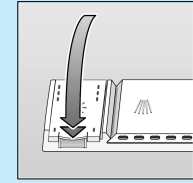
Markierung 1 drücken, Deckel 2 anheben.



Nachfüllen immer bei heller Füllstandsanzeige!



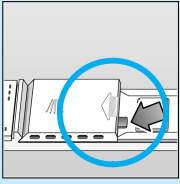
Klarspüler einfüllen.



Deckel schließen. KLACK!

3 Reini­ger einfüllen

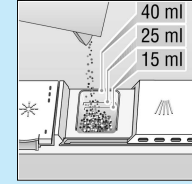
Viel Schmutz, viel Reini­ger ...



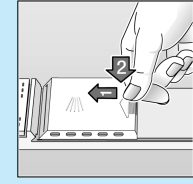
Eventuell Deckel öffnen (Stift drücken).



Achtung, Kombinierte Reini­ger­pro­duk­te sind nicht für alle Pro­gram­me geeig­net, Her­stel­ler­hin­weise beach­ten.



Reini­ger einfüllen.



Deckel zuschieben, drücken. PLOPP!

5 Pro­gramm wählen

Schnell, sparsam oder intensiv ...

Pro­gramm­über­blick

In dieser Übersicht ist die max. mögliche Programmanzahl dargestellt. Die entsprechenden Programme Ihres Gerätes entnehmen Sie bitte Ihrer Bedienblende.

Die Programm­da­ten sind Labormesswerte nach europäischer Norm EN 50242. Abweichungen in der Praxis sind möglich.

	Intensiv 70°	Auto 55° /65°	Eco 50°	Sanft 40°	Schnell 45°	Vorspülen
Dauer in Minuten	135	85-140	140	80	30	19
Stromverbrauch in kWh	1,75	1,00-1,60	1,05	0,75	0,70	0,05
Wasserverbrauch in Litern	20	–	12	18	10	4
mit Aquasensor	12	9-19	–	13	–	–

Zusatz­pro­gram­me **

Machen flexibel ...

Einweichen
 ... von Geschirr im Unterkorb, Programmstart automatisch, 5 g Reini­ger extra auf die offene Tür!

Zeitsparen (VarioSpeed)
 ... wird durch erhöhten Energieeinsatz bei gleichbleibender Reinigungs- und Trocknungsleistung erzielt.

Halbe Beladung
 ... bei wenig Geschirr, spart Wasser, Energie und Zeit.

Unterkorb­spülen
 ... Geschirr wird nur im Unterkorb gespült.

Zeitvorwahl
 ... einschalten, sofort Zeitvorwahl­tas­te drücken: verschiebt Programmstart in Stundenschritten.

**bei einigen Modellen

7 Gerät einschalten

Los geht's... Ein-/Ausschalter drücken, Laufzeit des gewählten Programmes erscheint

Gerät ausschalten

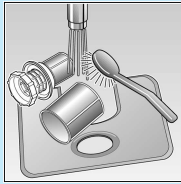
Alles klar... Wenn die Anzeige auf 0 steht (Programmende), Ein-/Ausschalter drücken



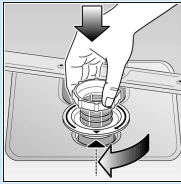
Wartung und Pflege

Siebe ...
kontrollieren, eventuell reinigen

Siebzylinder drehen, Siebsystem entnehmen ...



unter fließendem Wasser abspülen ...



einsetzen ...



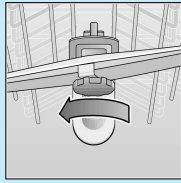
Siebsystem zuschrauben
MARKIERUNG BEACHTEN!

Abwasserpumpe reinigen *

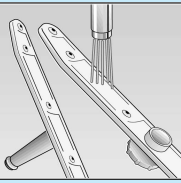
- * bei einigen Modellen
- Wasser ausschöpfen und Siebe entfernen
- Abdeckung abschrauben (Torx T20)
- Bereich des Flügelrades auf Fremdkörper prüfen
- Abdeckung einschrauben und Siebe einsetzen

Sprüharme ...
Verstopfungen/ Ablagerungen entfernen

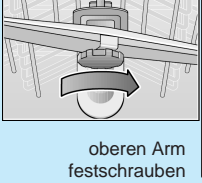
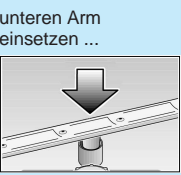
unteren Arm nach oben ziehen ...



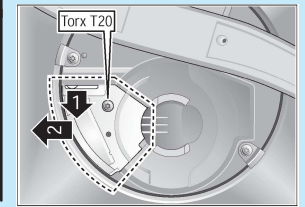
oberen Arm abschrauben ...



unter fließendem Wasser (eventuell mit Zahnstocher) Sprühdüsen säubern ...



oberen Arm festschrauben



Kleine Fehler selbst beheben ...

... denn Selbsthilfe lohnt sich!

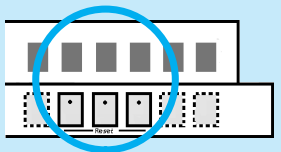
Störung	Mögliche Ursachen	Abhilfe
Restwasser im Gerät	Abwasserpumpe blockiert Programm noch nicht beendet	▶ Abwasserpumpe reinigen (siehe oben). ▶ Gerät einschalten und schließen. bzw. Programm abbrechen (siehe Programmabbruch).
Gerät läuft nicht/ bleibt stehen Anzeige "Wasserzulauf prüfen" leuchtet	Zulaufarmatur nicht geöffnet Zulaufschlauch geknickt Zulaufarmatur verklemmt oder verkalkt	▶ Zulaufarmatur öffnen. ▶ Zulaufschlauch knickfrei verlegen. ▶ 1. Wasseranschluß abschrauben. ▶ 2. Sieb im Wasseranschluß säubern. ▶ 3. Durchflußmenge muß bei geöffnetem Wasserzulauf min. 9 l/min betragen. Bei geringerem Durchfluß Zulaufarmatur austauschen lassen.
Kunststoff / Geschirrtteile verfärbt	Zu wenig Reiniger Verfärbungen durch Lebensmittelfarbstoffe (Tomatensauce)	▶ Herstellerangaben (Reiniger) beachten. ▶ Verfärbungen sind unbedenklich; Verblässen bei weiteren Spülgängen.
Rost auf dem Besteck	Besteck nicht rostbeständig Harte Messerklingen sind anfälliger Fremdrost	▶ Spülmaschinenbeständiges Besteck verwenden. ▶ Niemals rostende Teile im Gerät spülen.

Störung	Mögliche Ursachen	Abhilfe
Geschirr ist nicht sauber Sand oder griesartige Rückstände auf dem Geschirr	Geschirr liegt aneinander bzw. übereinander Zu wenig Reiniger Ungeeignetes Programm gewählt Sprühdüsen verstopft Siebe verschmutzt, sitzen nicht fest Sprüharme blockiert	▶ Geschirrtteile vereinzeln, Anlagestellen vermeiden. ▶ Herstellerangaben (Reiniger) beachten. ▶ Stärkeres Programm wählen. ▶ Sprüharme reinigen (siehe oben). ▶ Siebe reinigen (siehe oben). ▶ Geschirr so einräumen, dass Sprüharme frei drehen können.
Flecken und Schlieren	Klarspülerdosierung zu hoch / zu niedrig dosiert	▶ Bei Schlieren: Dosierung reduzieren. ▶ Bei Wasser oder Kalkflecken: Dosierung erhöhen.
Milchige Beläge auf dem Geschirr (entfernbar)	Wasserenthärtung falsch eingestellt; Spezialsalz fehlt	▶ Enthärtungsanlage richtig einstellen. ▶ Spezialsalz nachfüllen.
Milchige Beläge, Gläser eingetrübt / blind (nicht entfernbar)	Gläser nicht spülmaschinenfest.	▶ Spülmaschinenbeständige Gläser verwenden. ▶ Glasschonenden Reiniger verwenden.

Weitere Hinweise finden Sie in der Gebrauchsanleitung

Programmabbruch ...

Während des Programms die beiden mit **Reset** gekennzeichneten Tasten **gleichzeitig** ca. 3 Sekunden drücken (RESET)



▶ "0" erscheint nach 1 Minute Programmende

▶ Gerät ausschalten

Richtig einräumen ...

Spülmaschinenfestes Geschirr (ohne Rückstände von Asche, Wachs, Schmierfett, Farbe, Klebe-Etiketten; große Reste von Marmelade, Milchprodukten und Speisen grob entfernen) einordnen gemäß Gebrauchsanleitung und prüfen, ob sich die Sprüharme frei drehen können.