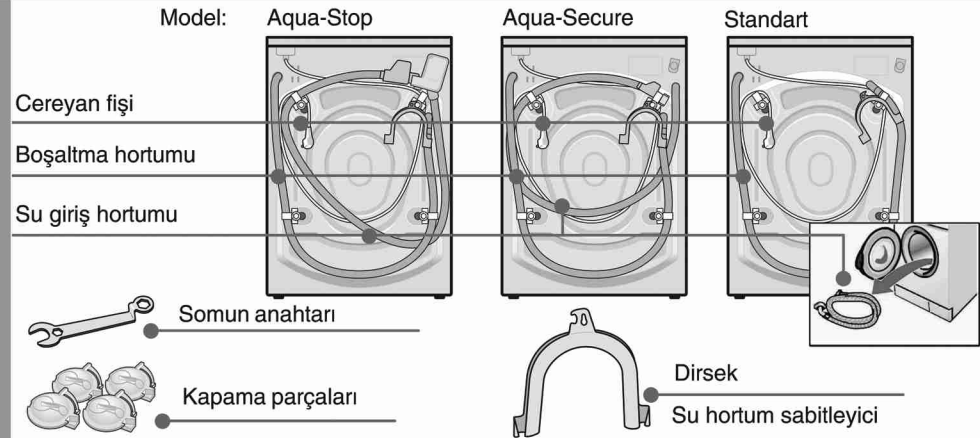


Güvenlik Bilgileri

- Çamaşır makineniz oldukça ağırdır - cihazı kaldırırken dikkatli olunuz!
- Dikkat: Donmuş hortumlar yırtılabilir veya patlayabilir. Çamaşır makinesini, donma tehlikesi olan bir yere ve/veya açık bir yere kurmayınız.
- Cihazı çıkıntılı veya biraz dışa sarkan parçalardan (örneğin çamaşır doldurma kapağı) tutup kaldırmaya çalışmayınız! Çamaşır makinesi zarar görebilir.
- Bu verilen bilgilere ek olarak, yetkili su ve elektrik santrallerinin muhtemel özel kural ve talimatları da geçerli olabilir ve bu ek bilgileri de dikkate almanız gerekir.
- Emin olmadığınız durumlarda bağlama işlerini yetkili servisimize yaptırınız!
- Hortum ve kablolar öyle bir bağlanmalı ki, bir tehlikeye sebebiyet vermesin.

Teslimat Kapsamı

Her cihaz fabrikadan çıkmadan önce çalışma koşullarına uygun, muntazam ve itinalı bir şekilde kontrol edilir!



Kurulacak bağlantıya göre, ek olarak şu parçalara ihtiyaç vardır:

- Cihazın bir sifon üzerinden tahliye borusuna bağlanması için, 24-40 mm çapında 1 adet hortum bileziği (yetkili satıcılarda). sayfa 4; su bağlantısı.

Faydalı aletler

- Düzgün ayarlama için su terazisi.
- Somun anahtarı SW13: transport emniyet tertibatının sökülmesi için --> sayfa 3
- Somun anahtarı SW17: cihaz ayaklarının ayarlanması için --> sayfa 5.

Cihazın Kurulacağı Yerin Yüzeyi

- Cihazın emin ve sağlam bir şekilde kurulması, sıkma işlemi esnasında çamaşır makinesinin hareket etmemesi, "yürümemesi" açısından çok önemlidir!
- Cihazın kurulacağı yüzeyin düz ve sağlam olması gerekir.
- Döşeme halı veya altı köpük maddesi ihtiva eden yumuşak kaplama gibi yüzeyler, üzerine cihaz kurmak için uygun yüzey değildir.

Eğer cihaz, bir taban üzerine kurulacaksa

- Cihazın ayakları bağlama demirleri ile sabitlenmeli; sipariş no. WMZ2200, WX9756, CZ110600, Z 7080X 0.

Eğer cihaz, tahtadan kirişlere sahip olan bir taban üzerine kurulacaksa

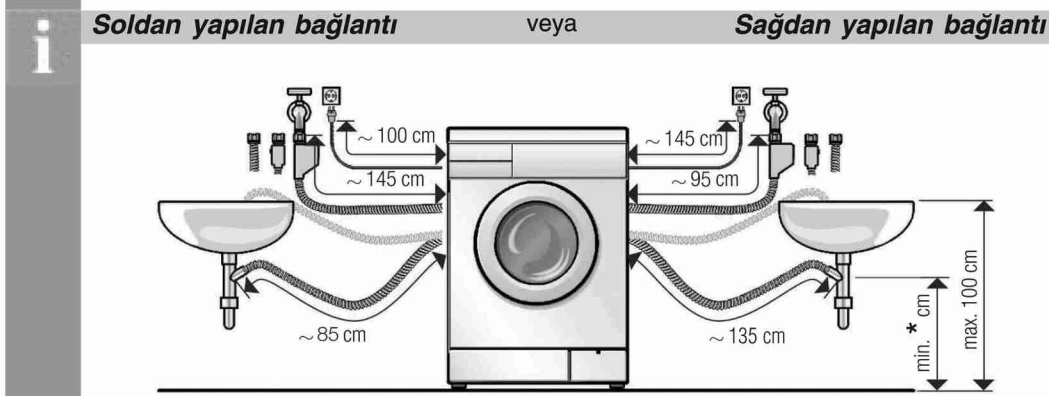
- Cihazın mümkünse bir köşeye kurulmasına dikkat ediniz.
- Suya karşı dayanıklı, zeminin tabanına vidalanmış, (min. 30 mm kalınlıkta) bir tahta plaka üzerine kurunuz.
- Cihazın ayaklarını bağlama demirleri ile sabitlenmelidir; sipariş no. bakınız üste.

Çekmecesi olan bir platforma takılması durumunda*

* Referans numarası WMZ20450, WZ20450

Hortum ve Kablo Uzunlukları

Modele bağlı



* Modeller Standart, Aqua - Secure: min. 60 cm - max. 100 cm
Model Aqua - Stop: 0 - max. 100 cm

Yetkili satıcılardan tedarik edebilirsiniz:

- Aqua-Stop-ilave hortumu (yaklaşık 2,50 m), sipariş no. WMZ2380, WZ10130, CZ11350, Z 7070X 0.
- Daha uzun su giriş hortumu (yaklaşık 2,20 m) standart modeller için.

Cihazın bir tezgah altına veya dolap içine (ankastre) kurulması

- Cihaz bir tezgah altına veya dolap içine (ankastre) kurulacaksa, bu işlem elektrik bağlantısı yapılmadan önce gerçekleştirilmelidir.

Cihazın mutfakta kurulması (tezgah altına veya bir dolap içine kurulması)

- Gerekli olan kurma boşluğu 60 cm genişliğinde olmalıdır.
- Çamaşır makinesini sadece kesintisiz ve yan dolaplar ile sabit bağlantısı olan bir tezgah altına kurunuz.

Cihaz bir tezgah altına kurulacaksa

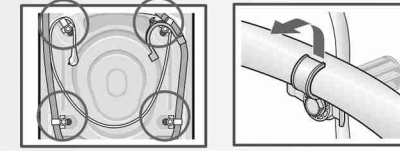
Elektrik çarpma riski!

- Gerekli olan kurma boşluğu 60 cm genişliğinde olmalıdır.
- Güvenlik açısından, cihazın üst plakasının yerine, yetkili satıcılardan tedarik edebileceğiniz bir sac plaka* monte ettiriniz (*sipariş no. WMZ2420, WZ10190).

Transport Emniyet Tertibatının Sökülmesi

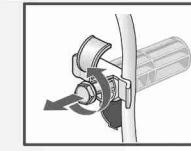
- Cihaz ilk defa çalıştırılmadan önce mutlaka cihazın arkasındaki transport emniyet tertibatlarını ileride olabilecek bir transport işlemi (örn.taşınma) için saklayınız.
- Nakliye emniyet parçalarını, ileride yapacağınız nakil işlemlerinde kullanmak üzere saklayınız, böylece olabilecek hasarların önüne geçilebilir.
- Transport emniyet tertibatlarını civata, pul ve manşon takılı durumda saklayınız.

1. Hortumları takıldığı yerden çıkarınız. Modele bağlı olarak hortum destek (dirsek) parçasını takıldığı yerden çıkarınız.

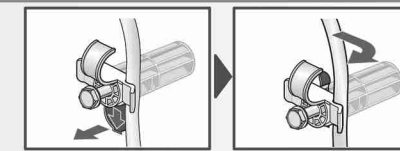


2. civataları gevşetiniz

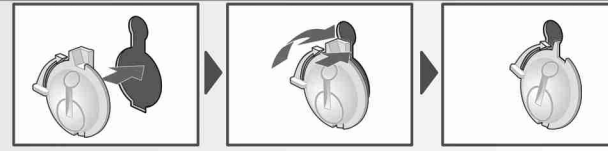
... oyukarında rahatça dönünceye kadar.



3. transport emniyet tertibatını komple sökünüz ve cereyan kablosunu tutucudan dışarı çekiniz.



4. Kapakları takınız.



Su Bağlantısı

Modele bağlı

- Cereyan çarpma tehlikesi! Aqua-Stop-güvenlik parçasını suyun içine daldırmayın (elektrik ile çalışan valf içerir).
- Sızdırmazlık veya su hasarlarını önlemek için bu bölüm talimatlarını uygulayınız!
- Dikkat: Çamaşır makinesini sadece soğuk içme suyuyla kullanın.
- Cihazı, tazyiksiz bir sıcak su hazırlama cihazının karıştırma bataryasına bağlamayınız.
- Eski su hortumlarını kullanmayın, sadece mevcut (yeni) su giriş hortumlarını veya yetkili servisten temin edilecek su giriş hortumlarını kullanın.
- Su giriş hortumunda şu noktalara dikkat ediniz.

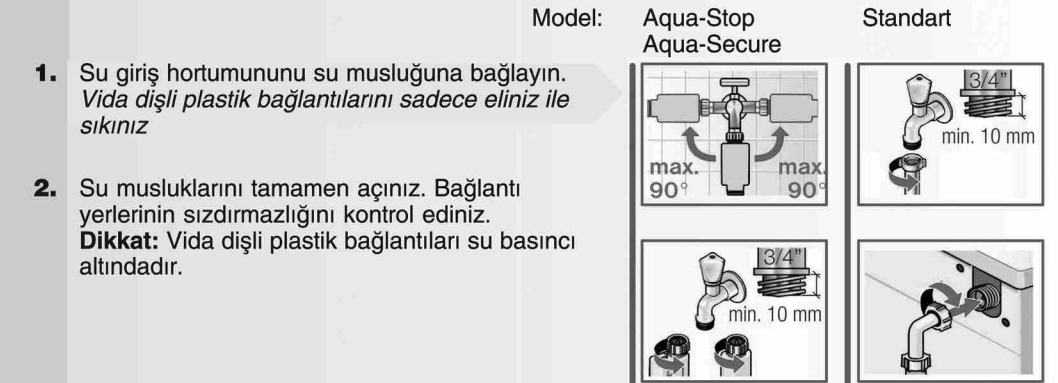
Su giriş hortumu

Su giriş hortumunda şu noktalara dikkat ediniz:

- Su giriş hortumunun katlanmamasına, kırılmamasına ve ezilmemesine dikkat ediniz, Su giriş hortumunda değişiklikler yapılmamasına veya kesilmemesine dikkat ediniz (aksi halde sağlamlığı garantilenemez).

Su hattındaki su basıncına dikkat ediniz: 100-1000 kPa (1-10 bar)

- Su musluğu açıkken, dakikada en az 8 litre su akmalıdır.
- Eğer su basıncı daha fazlaysa, musluk ile su bağlantısı arasına bir basınç azaltma ventili takılmalıdır.



Su çıkışı

Su çıkış hortumu:

- Dikkat: Su çıkış hortumunun katlanmamasına, kırılmamasına, ezilmemesine ve çekilip uzatılmamasına dikkat ediniz.

Cihazın kurulduğu yüzey ile suyun cihazdan çıkıp akacağı yüzey arasındaki seviye farkı:

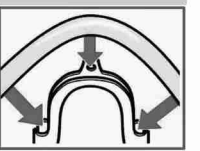
- Aqua-secure ve standart modeller için en fazla 100 cm en az 60 cm olmalıdır.
- Aqua-stop modeller için 0 - en fazla 100 cm olmalıdır.

Pis suyun bir lavabo üzerinden boşaltılması:

- Dikkat: Lavaboya asılan su çıkış hortumun düşmemesi için uygun bir önlem alınır.
- Dikkat: Lavabonun tıkağının suyun akıp boşalmasını önlememesine dikkat ediniz. Suyun yeterince süratli boşalıp boşalmadığını kontrol ediniz. Su çıkış hortumunun ucuna başka bir hortum eklemeyiniz! Bu durum risklidir. Su çamaşır makinesine akabilir!

Su çıkışının bir sifona bağlanması:

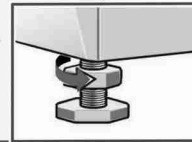
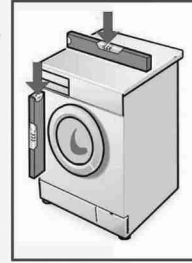
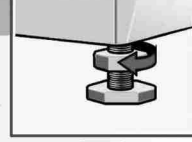
- Dikkat: Bağlantı hortumunu 24-40 mm çapında bir hortum bileziği (yetkili satıcılarda bulabilirsiniz) ile sabitleyiniz.



Cihazın Düzgün Ayarlanması

⚠ Çok ses olması, titreşmesi ve makinenin yerinden kayması gibi durumlar iyi bir montaj olmadığında anlamına gelebilir.

👉 Cihazı bir su terazisi yardımıyla ayarlayınız.



1. Kontra somunu uygun bir somun anahtarı ile gevşetiniz.

2. Vida dişli ayakları çevirerek yükseklik ayarını yapınız. Cihazın dört ayağı da düzgün ve terazi bir şekilde sağlamca kurulduğu yüzeye oturmalı ve sallanmamalıdır! Sonuç olarak ayarladıktan sonra somun anahtarı ile tekrar bir gözden geçirin.

3. Kontra somunu iyice sıkarak, gövdeye emniyetleyiniz.
- Ayağı aynı anda sıkı tutunuz ve yukarı ayarlamayınız.
Makinenin dört ayağının da karşı gelen kutuya iyice vidalanması gerekmektedir.!

⚠ Elektrik Bağlantısı

● Cihaz sadece gerektiği şekilde monte edilmiş olan, toprak hattına sahip bir priz üzerinden alternatif elektrik akımına bağlanmalıdır.

● Cihazın tip levhası (cihazın arka yüzünde) üzerinde bildirilen gerilim ile, kurulduğu yerdeki şebeke gerilimi aynı olmalıdır.


● Cihazın bağlantı değeri ve gerekli sigorta değeri cihazın tip levhası üzerinde bildirilmiştir.

● Şu hususlar özellikle dikkat edilmelidir:

- cihazın fişinin ve bağlanacağı prizin birbirlerine uygun olması,
- elektrik kablosunun kalınlığının yeterli olması,
- toprak hattının gerektiği şekilde döşenmiş olması.

● Eğer herhangi bir sebepten dolayı elektrik kablosunun değiştirilmesi gerekirse, bu sadece yetkili servisimiz tarafından yapılmalıdır. Yedek bir elektrik kablosunu yetkili servisimiz üzerinden tedarik edebilirsiniz.

● Çok fazlı / prizli kutu, kuplaj ve uzatma kabloları kullanmayınız.

● Eğer hatalı çereyana karşı koruyan bir şalter kullanılacaksa, sadece şu işareti taşıyan tipten bir şalter kullanılmalıdır:  Sadece bu işareti taşıyan koruyucu şalterler, şu anda geçerli olan kurallara uyulduğunu garanti edebiliyor.

● Cihazın elektrik fişinin ıslak eller ile prize takılması / çıkarılması yasaktır. Elektrik fişini sadece fişin kendi kutusundan tutarak prizden çekip çıkarınız.

BSH Ev Aletleri Sanayi ve Ticaret A.Ş. Fevzi Paşa Mah. Batur Sokak 59501
Çerkezköy -Tekirdağ/Türkiye (bakınız kurulum talimatları) 1007 / 9000 150 049

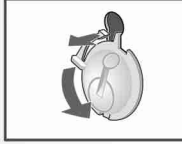
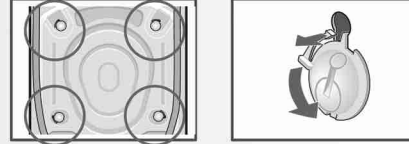
Transport, örn. Taşınırken

1. Cihaz sevk edilmeden önce:

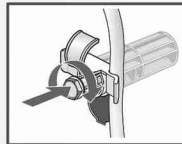
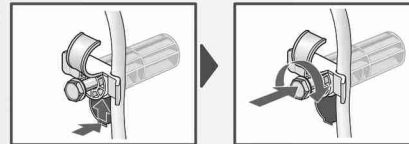
1. Su musluğunu kapatınız.
2. Su giriş hortumundaki basıncı gideriniz.
-> *Bakınız Kullanma talimatları Sayfa 9* «Su giriş hattındaki süzgecin temizlenmesi».
3. Cihazın içinde geri kalan suyu boşaltınız
-> *Bakınız Kullanma talimatları Sayfa 9* «Pis su pompası».
4. Cihazı elektrik şebekesinden ayırınız.
5. Su giriş ve çıkış hortumlarını sökünüz.

2. Transport emniyet tertibatının hazırlanması ve monte edilmesi:

1. Kapama parçalarını çıkarınız.



2. 4 Civatayı da yerlerine takınız ve ceryan kablosunu plastik tutucuya tutturun Civataları iyice sıkınız.



⚠ Nakliye işleminden sonra, transport emniyet tertibatları **mutlaka** sökülmelidir. -> *sayfa 3.*

i Yıkama işlemi boyunca boşaltma programında deterjan kullanmayınız:
Deterjan çekmecesinin bölme II kısmına yaklaşık 1 litre su döküp **boşaltma** programını başlatınız.

Teknik Bilgiler

Cihazın ebatları (Genişlik x Derinlik x Yükseklik)	60 x 59 x 84,7 cm
Ağırlık	69 - 83 kg <i>modele bağlı olarak değişir</i>
Ana bağlantı	voltaj 220-240 V, 50 Hz amper 10A güç 2000-2300 W
Su basıncı	100-1000 kPa (1-10 bar)
Test programı	geçerli IEC 60 456 değerine göre

Yetkili Servis

● Yetkili servisi çağırmadan önce, arızayı kendinizin giderip gideremeyeceğinizi lütfen kontrol ediniz, -> *kullanım kılavuzu*, Küçük arızaların giderilmesi...

● Danışma ve servis hizmetleri için, garanti süresi içerisinde dahi servis görevlisinin masraflarını ödemek zorundasınız.

● Size en yakın yetkili servisi ekte listede bulabilirsiniz. Yetkili servisimize lütfen cihazın ürün numarasını (E-Nr.) ve imalat numarasını (FD) bildiriniz.

E-Nr. _____ FD _____

Ürün numarası İmalat numarası

Bu bilgileri, cihazın çamaşır doldurma kapağı açıkken kenarında gördüğünüz tip levhasında ve cihazın arka yüzündeki tanım levhasının kalın çerçeve içindeki bölümünde bulabilirsiniz.

● Lütfen ürün numarasını ve imalat numarasını doğru bildirip, gereksiz gidip gelme sürelerini önleyiniz. Buna bağlı olarak fazladan masraf oluşmasını da önlemiş olursunuz.

Aqua-Stop-Garantisi

Sadece Aqua-Stop makineler için

Satıcıya karşı olan garanti haklarınız ve bizim cihaz için verdiğimiz garanti dışında şu şartlar altındada bedel veriyoruz:

1. Bizim Aqua stop sisteminin hatasından kaynaklanan su hasarları olursa, şahsi kullanan kişinin hasarları tarafımızdan karşılanır.
2. Bu mesuliyet garantisi cihazın hayat süresi için geçerlidir.
3. Garantiden faydalanmak için cihazın bizim kılavuzumuza uygun şekilde kurulmuş ve bağlanmış olması gerekir; aynı durum Aqua stop'un düzgün bir şekilde uzatılması (orjinal parçalar) için de geçerlidir. Garantimiz muslukdaki Aqua stop bağlantısının hatalı giriş ve çıkış hatları veya armatürler için geçerli değildir.
4. Genelde Aqua stop'lu cihazları çalışma halindeyken kontrol etmenize veya çalışma bittikten sonra musluğu kapatarak emniyet altına almanıza gerek yoktur. Ama eğer dairenizden uzun bir süre uzak kalacaksanız, örneğin bir kaç haftalık seyahat durumunda, su musluğunu mutlaka kapatınız.

İçindekiler

sayfa

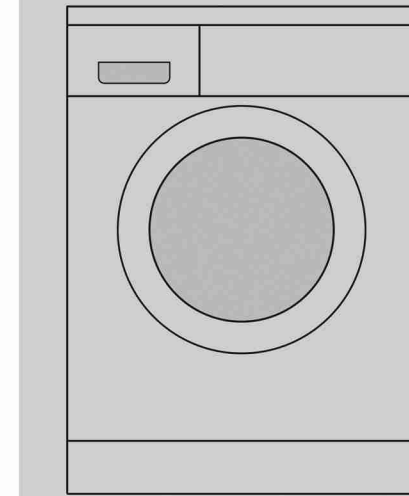
- Güvenlik bilgileri 1
- Teslimat kapsamı 1
- Cihazın kurulacağı yerin yüzeyi 1
- Hortum ve kablo uzunlukları 2
- Cihazın bir tezgah altına veya bir dolap (ankastre) içine kurulması 2
- Transport emniyet tertibatının sökülmesi .. 3
- Su bağlantısı 4
- Cihazın düzgün ayarlanması 5
- Elektrik bağlantısı 5
- Transport, örn. taşınırken 6
- Teknik bilgiler 6
- Yetkili servis 7
- Aqua-Stop-Garantisi 7



Çamaşır Makinenizi kılavuzu okuduktan sonra çalıştırınız!
Ayrı kullanma kılavuzuna da bakınız.
Bütün dökümanları daha sonraki kullanımlar veya sizden sonra kullanacak kişiler için saklayınız.

Kurma Kılavuzu

tr



Çamaşır Makinesi