

# Om tvättmaskinen

**Vi gratulerar** – Du har valt en modern hushållsapparat från Bosch av mycket hög kvalitet. Kännetecknande för tvättmaskinen är låg energiförbrukning.

Alla tvättmaskiner som lämnar vår fabrik genomgår en noggrann kontroll vad beträffar funktion och skick.

## Värna om vår miljö

Lämna förpackningsmaterialet på ställe där det tas om hand på bästa miljöriktiga sätt.

Denna produkt uppfyller kraven för det europeiska direktivet 2002/96/EG om elektriska och elektroniska hushållsprodukter (waste electrical and electronic equipment – WEEE).

Direktivet anger ramen för återtagande och återvinning av gamla produkter inom EU.

## Innehåll

Sidan

■ Avsedd användning	1
■ Ställa in ett program	2
■ När tvätten är färdig	4
■ Individuella inställningar	5
■ Viktiga anvisningar	6
■ Programöversikt	7
■ Rengöring	8
■ Information i displayen	8
■ Skötsel	9
■ Råd vid fel	10
■ Säkerhetsanvisningar	11
■ Förbrukningsvärden	11

## Avsedd användning

- endast i ett hushåll,
- för att tvätta maskintvättbara textilier i vatten,
- användas med kallt kranvatten och med tvättmedel och andra medel som finns att köpa i handeln och som är lämpliga att användas i tvättmaskiner.

- ⚠ – Låt inte barn utan uppsikt använda tvättmaskinen!
- ⚠ – Håll husdjur borta från tortkumlaren!

## Program

För detaljerad programöversikt se sidan 7.

Temperatur och centrifugeringsvarvtal kan ställas in individuellt.

Vit/Kulörtvätt	} slitstarka textilier
Vit/Kulörtvätt intensiv	
Vit/Kulörtvätt eko	
Sensitiv	
Syntet	strykfria textilier
Fintvätt/Siden	ömtåliga tvättbara textilier
Ylle/☞	textilier som kan hand-/maskintvättas
Urpumpning	av sköljvattnet vid sköljstopp
Centrifugering	av tvätt som tvättats för hand
Sköljning	med avslutande centrifugering
Skoncentrifugering	av tvätt som tvättats för hand med lägre centrifugeringsvarvtal
Sport	textilier av mikrofiber
Supersnabb	kortprogram
Snabb/Mix	blandade textilier
Syntet Special	mörka textilier

## Förberedelser

⚠ Tvättmaskinen måste vara monterad och ansluten på fackmässigt sätt.

### Granska tvättmaskinen

- Använd aldrig en tvättmaskin som uppvisar skador!
- Kontakta service!

### Öppna vattenkranen

### Sätt stickkontakten i vägguttaget

⚠ Dina händer måste vara torra!  
Ta endast i själva stickkontakten!



### Sortera tvätten och lägg i den

Följ torkråden i textiliemal. Läs textilvårdsetiketten.



Sortera efter typ av plagg, färg, hur smutsigt det är och temperatur. Följ råden från Viktiga Anvisningar! Se sidan 6!  
Blanda stora och små textilier! Kontrollera att textilier inte kläms fast mellan lucka och gummitätning.



### Fyll på tvättmedel och andra medel

Mängden tvättmedel beror på: tvättmängden, hur hårt smutsad tvätten är, vattnets hårdhetsgrade (information får du från ditt lokala vattenverk) och tillverkarens doseringsanvisningar.  
Flytande tvättmedel hålls i det doseringshjälpmedel som följer med tvättmedlet och läggs i trumman.



I Förtvätt: tvättmedel, stärkelsesmedel  
⊗ Andra medel: Mjuk-/sköljmedel  
II Huvudtvätt: tvättmedel, avhärtningsmedel, blekmedel, fläckmedel



Tjockflytande mjuk-/sköljmedel måste först röras ut i lite vatten. Detta förhindrar stopp i sughäverten.

### Ställ in programmet och gör dina tillval

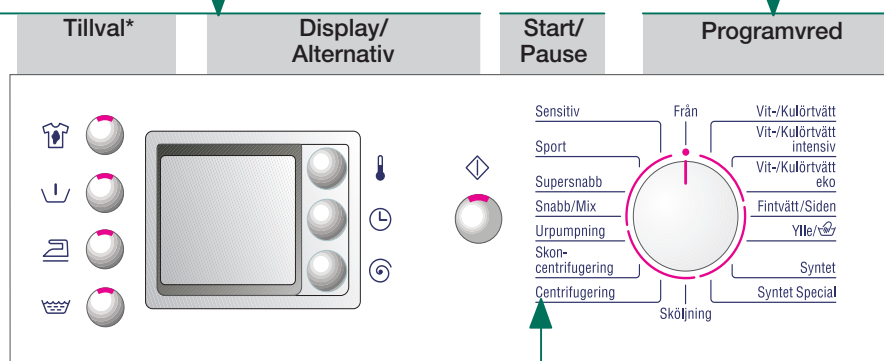
\* beroende på modell

Knappar för tillval och alternativ se Individuella inställningar, sidan 5.

ⓘ Samtliga knappar är touchknappar, ett lätt tryck räcker!

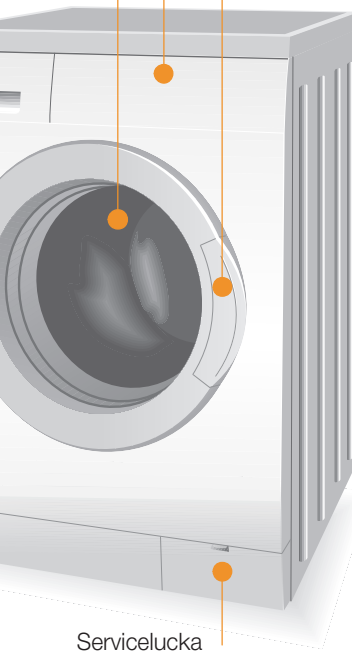
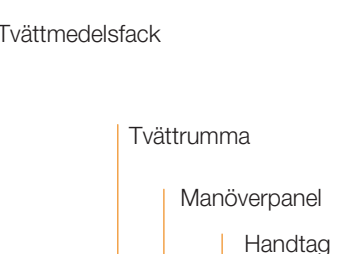
Programvred för att starta och stänga av tvättmaskinen och för att välja program. Går att vrida åt bägge hållen.

Tryck på ⏏ (Start/Pause)



⊗ – 90	Temp. °C	för att välja temperatur (⊗ = kallt)
1 – 19h	Färdig om	Programslut efter ...
☞ – 1400*	varv/min	För att ställa in centrifugeringsvarvtal eller ☞ (Sköljstopp = utan slutcentrifugering)
Symboler		Symboler i displayen som visar var i programmet maskinen befinner sig: tvättning, sköljning, centrifugering, slut

# Tvättning



# Tvättning

## Ta ut tvätten

Möjligt ca. 2 minuter efter programslut!

Öppna luckan och ta ut tvätten. Om du tryckt på ☞ (Sköljstopp): Vrid programvredet till **Urpumpning** eller ställ in önskat centrifugeringsvarvtal. Tryck på ⏏. Ta bort eventuella främmande föremål – risk för rost.

## Stäng vattenkranen

Behövs inte på modeller med Aqua-Stop.

## Stäng av tvättmaskinen

Vrid programvredet till **Från**.

## Programmet är slut när ...

... ⏏ blinkar och det står **-0-** i displayen.

## Ändra programmet ...

Om du av misstag ställt in fel program:  
– Ställ in programmet på nytt.  
– Tryck på ⏏.

## ... eller avbryta programmet

Om det är ett program i hög temperatur:  
– Låt först tvätten svalna: ställ in **Sköljning**. Luckan är fortfarande låst.  
– Vrid programvredet till **Från**.  
– Vrid till **Centrifugering** eller **Urpumpning**.  
– Tryck på ⏏.

## Individuella inställningar

### Tillval

Före och under programmets gång går det bra att ändra centrifugeringsvarvtal och temperatur. Hur detta påverkar beror på hur långt maskinen hunnit i programmet.

### ⚡ (Temp. °C)

Det går bra att ändra den temperatur som visas. Maximal valbar tvättemperatur beror på vilket program du ställt in.

### ⌚ (Färdig om)

När du ställer in ett program visas dess programlängd. Programstarten kan senareläggas innan programmet startar. Tiden Färdig om kan ställas in stegvis timme för timme, upp till maximalt 19 timmar. Tryck på knappen ⌚ upprepade gånger tills önskat timental visas i displayen (h=timme). Tryck på ⏏.

### ⌚ (varv/min)

Det går bra att ändra det centrifugeringsvarvtal som visas. Maximalt valbart centrifugeringsvarvtal beror på vilket program du ställt in.

**Tillval\*** se även programöversikten (\* beroende på modell)

☒ (Fläckar) Tvätttiden förlängs för intensivare tvättning av mycket kraftigt smutsad tvätt eller av 6 kg vit/kulörtvätt.

☒ (Förtvätt) För kraftigt smutsade slitstarka textilier, t.ex. av bomull eller linne. Förtvätt i 30 °C.

☒ (Slätprogram) Specialcentrifugering med efterföljande fas som håller tvätten luftig. Skonsam slutcentrifugering – restfuktigheten i tvätten något förhöjd.

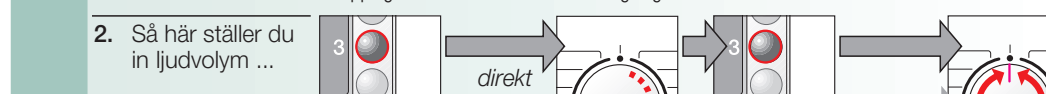
☒ (Extra sköljning) Extra sköljning och förlängd tvättid. För områden med mycket mjukt vatten eller när du vill att sköljresultatet ska förbättras ytterligare.

### ⏏ (Start/Pause)

För att starta eller avbryta programmet.

### Signal

1. Starta signalinställningen



\* tryck vid behov upprepade ggr \* tryck vid behov upprepade ggr

## Viktiga anvisningar

### ☒ Så är du snäll mot tvätt och tvättmaskin

- Töm alla fickor.
- Avlägsna metallföremål (t.ex. gem).
- Lägg ömtålig tvätt i nätpåse/örngott (strumpor, gardiner, bygelbehår).
- Dra igen blyxtlås, knäpp ihop påslakan.
- Borsta bort sand från fickor och byxuppslag.
- Ta bort gardinkrokar eller lägg gardinerna i en nätpåse/örngott.

### ⓘ Före första användningen

Lägg inte i någon tvätt i tvättmaskinen! Öppna vattenkranen, fyll på ca. 1 liter vatten och därefter ½ mått tvättmedel i fack II. Vrid programvredet till **Syntet 60 °C** och tryck på ⏏.

### ☒ Sortera med tanke på hur smutsig tvätten är

Tvätta helt nya plagg separat.

lätt ☒ Behöver inte förtvättas.

☒ Förbehandla ev. fläckar. Gör tillvalet ☒.

starkt ☒ Lägg i mindre mängd tvätt.

☒ Förtvätta.

### ☒ Kapacitet

Lägg inte i mer än maximal tvättmängd:

- Vit/kulörtvätt 6 kg.
- Syntet 3 kg.
- Fintvätt, siden och ylle 2 kg.

### ☒ Blötläggning

Lägg i tvätt med liknande färger. Fyll på blötläggningsmedel/tvättmedel enligt tillverkarens anvisningar i fack II. Vrid programvredet till **Kulörtvätt 30 °C** och tryck på ⏏. Tryck på ⏏ igen efter ca. 10 minuter. När tvätten legat i blött så länge du önskat, tryck igen på ⏏ för att fortsätta programmet eller ändra programmet.

### ☒ Stärkelsesmedel

Tvätten får inte ha behandlats med mjuk-/sköljmedel. Lös upp stärkelsesmedel för ca. 15 liter vatten enligt tillverkarens anvisningar. Vrid programvredet till **Sköljning**, ställ in centrifugeringsvarvtal och tryck på ⏏. När vattnet börjar strömma in i maskinen: håll stärkelsesmedlet i fack I.

### ☒ Färgning/Avfärgning

Maskinen går inte att använda för färgning/avfärgning.

### ☒ Miljövård/Spartips

- Fyll alltid maskinen med maximal tvättmängd för resp. program.
- Tvätta normalt smutsad tvätt utan förtvätt.
- Välj programmet **Vit/Kulörtvätt eko 60 °C** istället för **Vit/Kulörtvätt 90 °C**. Tvätten blir lika ren men energiförbrukningen blir betydligt lägre.
- Dosera tvättmedlet enligt tillverkarens anvisningar och med tanke på vattnets hårdhetsgrad.
- Om tvätten ska torkas i tortkumlare efteråt – välj centrifugeringsvarvtal som anges i bruksanvisningen till tortkumlaren.



Program	°C	max.	Typ av tvätt	Tillval (beroende på modell); info
Vit-Kulörtvätt	☼ 90 °C			⏵ (Förtvätt), ☼ (Fläckar), ☼ (Extra sköljning), ☼ (Slätprogram)
Vit-Kulörtvätt intensiv			slitstarka textilier, textilier som tål att kokas av bomull eller linne	
Vit-Kulörtvätt eko	☼ 60 °C	6 kg*		⏵ (Förtvätt), ☼ (Fläckar), ☼ (Extra sköljning), ☼ (Slätprogram); för extra känslig hud, längre tvättid i vald temperatur, högre vattennivå, extra sköljgång
Sensitiv				
Syntet	☼ 60 °C		strykta textilier av bomull, linne, syntetfiber eller blandmaterial	⏵ (Förtvätt), ☼ (Fläckar), ☼ (Extra sköljning), ☼ (Slätprogram)
Syntet Special	☼ 40 °C	3 kg	mörka textilier av bomull och mörka strykriga textilier	⏵ (Förtvätt), ☼ (Fläckar), ☼ (Extra sköljning), ☼ (Slätprogram); sköj- och slucentrifugering med lägre varvtal
Snabb/Mix	☼ 40 °C		textilier av bomull och strykriga textilier	⏵ (Förtvätt), ☼ (Fläckar), ☼ (Extra sköljning), ☼ (Slätprogram); Olika typer av tvätt kan tvättas tillsammans
Finntvätt/Siden	☼ 30 °C		för ömtåliga textilier som tål att tvättas t.ex. av siden, satin, syntetfiber eller blandmaterial (t.ex. gardiner)	⏵ (Förtvätt), ☼ (Fläckar), ☼ (Extra sköljning), ☼ (Slätprogram); Ingen centrifugering mellan sköljningarna
Vile/☼	☼ 40 °C	2 kg	textilier av ylle eller ullblandning som kan tvättas för hand eller i tvättmaskin	☼ (Förtvätt), ☼ (Fläckar), ☼ (Extra sköljning), ☼ (Slätprogram); även lämpligt för siden som kan tvättas för hand; sköj- och slucentrifugering med lägre varvtal
Sport	☼ 40 °C		textilier av mikrofiber	⏵ (Förtvätt), ☼ (Fläckar), ☼ (Extra sköljning), ☼ (Slätprogram)
Supersnabb	☼ 30 °C		strykta textilier av bomull, linne, syntetfiber eller blandmaterial	⏵ (Förtvätt), ☼ (Fläckar), ☼ (Extra sköljning), ☼ (Slätprogram); kortprogram ca. 15 minuter avsett att fräscha upp plagg
Tillvalsprogram				

**I** Programmen är ritsoptimerade för lätt smutsade textilier. Är tvätten kraftigt smutsad – lägg i mindre tvättmängd eller gör tillval, t.ex. ☼ (Fläckar). Program utan förtvätt – håll tvättmedel i fack II, program med förtvätt – fördela tvättmedlet i fack I och II.  
\* Vit tvättmängd 6 kg VitKulörtvätt – väj till ☼ (Fläckar).

Ytterligare information och ett urval av våra produkter hittar du på vår hemsida: <http://www.bosch-huishall.com> eller via telefon på nummer 08-734 12 90

WAE2846OSN...  
0206  
9000 137 290

Robert Bosch Hausgeräte GmbH  
Carl-Wery-Str. 34  
81739 München / Deutschland

Sköljning, Centrifugering, Urpumpning, Skoncentrifugering

## Rengöring

- Risk för elektriska stötar!** Dra ut stickkontakten ur vägguttaget eller slå ifrån huvudströmbrytaren!
- Explosionsrisk! Använd aldrig lösningsmedel!

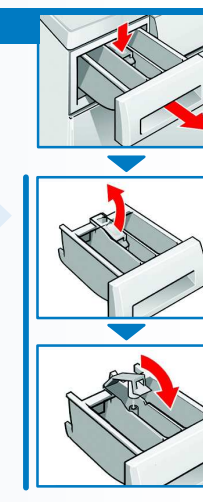
**i Utsidan och manöverpanelen**

- Torka rent med en mjuk, fuktig trasa.
- Använd inga starka rengöringsmedel.
- Avlägsna genast rester av tvättmedel och rengöringsmedel.
- Duscha aldrig tvättmaskinen med vatten.

**☞ Rengöra tvättmedelsfacket ...**

... om det finns rester av tvättmedel och andra medel.

- Dra ut facket till stoppet, tryck insatsen nedåt och dra samtidigt ut hela facket.
- Fäll upp locket över insatsen.
- Rengör facket och insatsen under rinnande vatten och torka dem därefter torra.
- Fäll ned locket och se till att det hamnar rätt (piggen i cylindern).
- Skjut in tvättmedelsfacket på plats igen.



**i** Låt tvättmedelsfacket stå på glänt så att vattenrester får torka.

**i Tvättrumman**

Låt luckan stå på glänt så att trumman får torka.  
Om det blivit rostfläckar – använd ett rengöringsmedel utan tillsats av klor; använd aldrig stålull.

**i Avkalkning:** Det får inte finnas tvätt inne i tvättmaskinen!  
Följ noga anvisningarna från tillverkaren av avkalkningsmedlet; vid rätt dosering av tvättmedel behövs ingen avkalkning.

## Information i displayen

beroende på modell

F:16	Stäng luckan ordentligt; ev. har tvätt klämts fast.
F:17	Öppna vattenkranen, tillloppslangen vikt/klämd; rengör filtret (sidan 9), för lågt vattentryck.
F:18	Rengör avloppspumpen (sidan 9), avloppsroret/avloppslangen igentäppt.
F:23	Vatten i bottenplattan, maskinen otät. Kontakta service!

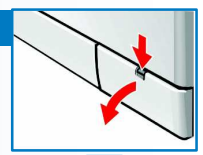
## Skötsel

- Risk för skållskador!** Låt det heta tvättvattnet svalna innan du tömmer maskinen!
- Stäng vattenkranen!

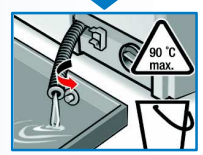
**☞ Avloppspumpen**

Vrid programvredet till **Från** och dra ut stickkontakten ur vägguttaget eller slå ifrån huvudströmbrytaren.

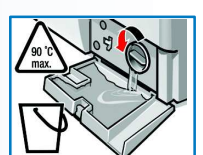
- Fäll ned serviceluckan och ta loss den.



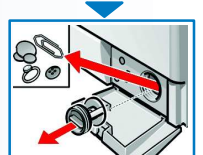
- Modeller med tömningssläng: Lossa tömningsslängen och ta ut den. Dra ut proppen och låt tvättvattnet rinna ut i ett kärl. Tryck tillbaka proppen i tömningsslängen och sätt tillbaka slangen i tvättmaskinen.



- Modeller utan tömningssläng: Skruva inte av locket till pumphuset helt utan lossa det bara försiktigt. Låt vattnet rinna ut i serviceluckan. När luckan fyllts till hälften, dra åt locket och töm luckan på vatten. Upprepa tills tvättvattnet runnit ut helt och hållet.



- Lossa försiktigt locket till pumphuset helt (det kan finnas ytterligare vatten).



- Rengör pumplocket och pumphuset inuti (pumpvingarna ska kunna röra sig fritt).

- Skruva tillbaka locket till pumphuset.
- Sätt tillbaka serviceluckan.

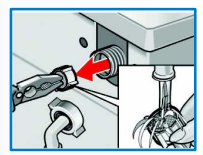
**i** Avsluta med följande för att förhindra att tvättmedel nästa gång du tvättar outnyttjat hamnar i avloppssystemet:  
Häll 1 liter vatten i tvättmedelsfacket II och kör sedan programmet **Urpumpning**.

**☞ Filtren i vattenanslutningen**

**Risk för elektriska stötar!** Doppa inte Aqua-Stop-plastdosan i vatten (innehåller en elektrisk ventil).

Börja med att reducera vattentrycket i tillloppslangen:

- Stäng vattenkranen!
- Ställ in valfritt program (utom **Centrifugering/Urpumpning**).
- Tryck på ☞. Låt programmet gå ca 40 sekunder.
- Vrid programvredet till **Från**.
- Lossa slangkopplingen vid vattenkranen.
- Rengör filtret med en liten borste.
- Lossa slangkopplingen, beror på modell, på maskinens baksida och och rengör filtret.



- Skruva tillbaka slangen och kontrollera att vatten inte läcker ut.

## Råd vid fel

- Vatten läcker ut. – Kontrollera att avloppslangen sitter fast ordentligt/byt ev. till ny slang.  
– Dra åt tillloppsslängen ordentligt.
- Inget vatten rinner in i tvättmaskinen. Tvättmedlet har inte spolats in. – Har du glömt trycka på ☞?  
– Har du glömt öppna vattenkranen?  
– Är filtret igentäppt? Rengör filtret (sidan 9).  
– Är tillloppslangen vikt eller klämd?
- Det går inte att öppna luckan. – Maskinspärren har aktiverats.  
– Har du ställt in ☐ (Sköljstopp) gewährt?
- Programmet startar inte. – Har du glömt trycka på ☞?  
– Har du glömt stänga luckan?
- Tvättvattnet pumpas inte ut. – Rengör avloppspumpen (sidan 9).  
– Rengör avloppsroret och/eller avloppslangen.
- Tvätten blev inte ordentligt centrifugerad. – Tvätta alltid stora och små plagg tillsammans.
- Maskinen börjar centrifugera flera gånger. – Detta är inget fel – maskinen har ett system för att beräkna obalansen och försöker få ordning på obalansen genom att fördela tvätten inne i trumman.
- Du ser inget vatten i trumman under tvättning. – Detta är inget fel – vattnet befinner sig i vissa program så långt ner i trumman att du inte kan se det.
- Det finns rester av vatten i tvättmedelsfacket. – Detta är inget fel – tvättmedlets och andra medels verkan påverkas inte negativt.
- Det luktar inuti tvättmaskinen. – Kör programmet **Vit tvätt 90 °C** utan tvätt. Häll tvättmedel i tvättmedelsfacket.
- Skum tränger ut ur tvättmedelsfacket. – Har du hållt i för mycket tvättmedel? Blanda 1 msk mjukmedel med ½ liter vatten och häll det i fack II.  
– Ta mindre mängd tvättmedel nästa gång.
- Tvättmaskinen vibrerar under centrifugeringen. – Står tvättmaskinens fötter stadigt på golvet?  
Kontrollera skruvföterna (se *Installationsanvisningen*).  
– Har du glömt ta bort transportsäkringarna?  
Ta bort transportsäkringarna (se *Installationsanvisningen*).
- Tvätten blev inte ordentligt centrifugerad. – Har du ställt in ☐\* (sidan 5)? (\* beroende på modell)
- Displayen/kontrolllampor - na fungerar inte under tvättning. – Är det strömavbrott?  
– Är säkringen trasig? Byt till ny säkring.  
– Om det händer upprepade gånger, kontakta service.
- Programmet tar längre tid än beräknat. – Detta är inget fel – maskinen har ett system för att beräkna obalansen och försöker få ordning på obalansen genom att fördela tvätten inne i trumman.
- Rester av tvättmedel finns kvar i tvätten. – Vissa fosfatfria tvättmedel innehåller olösliga rester som ibland lägger sig som ljusa fläckar på tvätten.  
– Ställ in **Sköljning** eller borsta av tvätten sedan den torkat.
- Om felet inte går att avhjälpa med åtgärderna ovan eller om en reparation krävs:  
– Vrid programvredet till **Från** och dra ut stickkontakten ur vägguttaget eller slå ifrån huvudströmbrytaren.  
– Stäng vattenkranen och kontakta service (se *Installationsanvisningen*).

## Säkerhetsanvisningar

- Läs bruks- och installationsanvisningarna och all övrig information som följer med tvättmaskinen och följ anvisningarna.
- Spara alla underlag för eventuellt senare behov.
- Risk för elektriska stötar!** – Dra i själva stickkontakten när du drar ut den ur vägguttaget, inte i sladden!  
– Sätt inte i stickkontakten resp. dra inte ut den ur vägguttaget med fuktiga händer.
- Risk för skador!** – Luckan kan bli mycket het.  
– Var försiktig när hett tvättvatten pumpas ut ur tvättmaskinen.  
– Stå inte på tvättmaskinen.  
– Luta dig inte mot luckan när den är öppen.  
– Förvara tvättmedel och andra medel så att barn inte kan komma åt dem.
- Risk för förgiftning!** – Låt inte barn leka med förpackningen eller delar av den. Vikkartonger och folie innebär risk för kvävning.
- Kvävningsrisk!** – Dra ut stickkontakten ur vägguttaget på uttjänta produkter.  
– Kapa sladden så nära maskinen som möjligt och släng genast sladd och kontakt.  
– Förstör låset till luckan.  
På så vis hindrar du barn från att stänga in sig i tvättmaskinen.
- Livs fara!** – Tvätt som först behandlats med rengöringsmedel innehållande lösningsmedel, t.ex. fläckborttagningsmedel och tvättbensin, kan förorsaka en explosion sedan den lagts i trumman. Skölj därför först grundligt sådan tvätt för hand.
- Explosionsrisk!**

## Förbrukningsvärden

Program	Tillval	Mängd	EI **	Vatten **	Programlängd **
Kulörtvätt 40 °C*	☼	6 kg	0,60 kWh	53 l	2:13 h
Kulörtvätt 60 °C	–	6 kg	1,20 kWh	55 l	1:30 h
Vit/Kulörtvätt eko 60 °C*	☼	6 kg	1,02 kWh	45 l	2:15 h
Vit tvätt 90 °C	☼	6 kg	1,90 kWh	60 l	2:13 h
Syntet 40 °C*	☼	3 kg	0,55 kWh	50 l	1:24 h
Syntet 40 °C (Även lämpligt som <b>Snabbprogram</b> )	–	3 kg	0,54 kWh	40 l	0:55 h
Snabb/Mix	–	3 kg	0,59 kWh	35 l	0:50 h
Finntvätt/Siden 30 °C	–	2 kg	0,22 kWh	32 l	0:32 h
Ylle 30 °C*	–	2 kg	0,14 kWh	30 l	0:40 h

\* Programinställning med tillvalet ☼ (Fläckar) och maximalt centrifugeringsvarvtal för kontroll resp. enligt EN 60 456 och IEC 60 456.  
\*\* Värdena kan avvika från de angivna värdena beroende på vattentrycket, vattnets hårdhetsgrad, temperatur på inkommande vatten, temperaturen i det rum där tvättmaskinen står uppställd, typ av tvätt och tvättmängd samt hur smutsig tvätten är, vilket tvättmedel som används, variationer i nätspänningen och vilka tillval som gjorts.



**Läs denna bruksanvisning innan maskinen tas i bruk!**  
**Läs även informationen i den separata installationsanvisningen.**  
**Följ säkerhetsanvisningarna på sidan 11!**

**Tvättmaskin**

sv

**Bruksanvisning**

**BOSCH**



# Om tvättmaskinen

**Vi gratulerar** – Du har valt en modern hushållsapparat från Bosch av mycket hög kvalitet. Kännetecknande för tvättmaskinen är låg energiförbrukning.

Alla tvättmaskiner som lämnar vår fabrik genomgår en noggrann kontroll vad beträffar funktion och skick.

## Väma om vår miljö

Lämna förpackningsmaterialet på ställe där det tas om hand på bästa miljöriktiga sätt.

Denna produkt uppfyller kraven för det europeiska direktivet 2002/96/EG om elektriska och elektroniska hushållsprodukter (waste electrical and electronic equipment – WEEE).

Direktivet anger ramen för återtagande och återvinning av gamla produkter inom EU.



# Innehåll

Sidan

- Avsedd användning ..... 1
- Ställa in ett program ..... 2
- När tvätten är färdig ..... 4
- Individuella inställningar ..... 5
- Viktiga anvisningar ..... 6
- Programöversikt ..... 7
- Rengöring ..... 8
- Information i displayen ..... 8
- Skötsel ..... 9
- Råd vid fel ..... 10
- Säkerhetsanvisningar ..... 11
- Förbrukningsvärden ..... 11

## Avsedd användning

- endast i ett hushåll,
- för att tvätta maskintvättbara textilier i vatten,
- användas med kallt kränvatten och med tvättmedel och andra medel som finns att köpa i handeln och som är lämpliga att användas i tvättmaskiner.

- ⚠ – Låt inte barn utan uppsikt använda tvättmaskinen!
- ⚠ – Håll husdjur borta från torktumlar!

## Förberedelser

⚠ Tvättmaskinen måste vara monterad och ansluten på fackmässigt sätt.

### Granska tvättmaskinen

- Använd aldrig en tvättmaskin som uppvisar skador!
- Kontakta service!

### Öppna vattenkranen

### Sätt stickkontakten i vägguttaget

⚠ Dina händer måste vara torra!  
Ta endast i själva stickkontakten!



## Program

För detaljerad programöversikt se *sidan 7*.

Temperatur och centrifugeringsvarvtal kan ställas in individuellt.

Vit/Kulörtvätt	} slitstarka textilier
Vit/Kulörtvätt intensiv	
Vit/Kulörtvätt eko	
Sensitiv	
Syntet	strykfria textilier
Fintvätt/Siden	ömtåliga tvättbara textilier
Ylle/👚	textilier som kan hand-/maskintvättas
Urpumpning	av sköljvattnet vid sköljstopp
Centrifugering	av tvätt som tvättats för hand
Sköljning	med avslutande centrifugering
Skoncentrifugering	av tvätt som tvättats för hand med lägre centrifugeringsvarvtal
Sport	textilier av mikrofiber
Supersnabb	kortprogram
Snabb/Mix	blandade textilier
Syntet Special	mörka textilier

\* beroende på modell

* – 90	Temp. °C	för att välja temperatur (*)
1 – 19h	Färdig om	Programslut efter ...
☒ – 1400*	varv/min	För att ställa in centrifugeringsvarvtal eller ☒ (Sköljstopp = ut)
<b>Symboler</b>		Symboler i displayen som maskinen befinner sig: tvättning, sköljning, cent

**Före första tvättomgången**  
tvätta en omgång utan tvätt. Se sidan 6

## Sortera tvätten och lägg i den

Följ torkråden i textilierna!

Läs textilvårdsetiketten.

Sortera efter typ av plagg, färg, hur smutsigt det är och temperatur.

Följ råden från Viktiga Anvisningar! Se sidan 6!

Blanda stora och små textilier! Kontrollera att textilier inte kläms fast mellan lucka och gummitätning.



## Fyll på tvättmedel och andra medel

Mängden tvättmedel beror på: tvättmängden, hur hårt smutsad tvätten är, vattnets hårdhetsgrade (information får du från ditt lokala vattenverk) och tillverkarens doseringsanvisningar. Flytande tvättmedel hälls i det doseringshjälpmedel som följer med tvättmedlet och läggs i trumman.

Förvätt: tvättmedel, stärkelsemedel

Andra medel: Mjuk-/sköljmedel

Udvatt: tvättmedel, avhärdningsmedel, blekmedel, fläckmedel

Utvattande mjuk-/sköljmedel måste först röras ut i lite vatten. Detta förhindrar stopp i sughåvet.

## Ställ in programmet och gör dina tillval

Programvred

Vit-/Kulörtvätt  
Vit-/Kulörtvätt intensiv  
Vit-/Kulörtvätt eko  
Fintvätt/Siden  
Ylle/☑

Syntet  
Syntet Special

Knappar för tillval och alternativ se Individuella inställningar, sidan 5.

**i** Samtliga knappar är touchknappar, ett lätt tryck räcker!

Programvred för att starta och stänga av tvättmaskinen och för att välja program. Går att vrida åt bägge hållen.

Tryck på ◊ (Start/Pause)

\* = kallt)

Centrifugeringsvarvtal (om slutcentrifugering)

Varvtal som visar var i programmet

Centrifugering, slut

# Tvättning



Tvättmedelsfack

Tvätttrumma

Manöverpanel

Handtag



Servicelucka

1

2



## Ta ut tvätten

Möjligt ca. 2 minuter efter programslut!

Öppna luckan och ta ut tvätten.

Om du tryckt på ☐ (Sköljstopp): Vrid programvredet till **Urpumpning** eller ställ in önskat centrifugeringsvarvtal. Tryck på ◊.

Ta bort eventuella främmande föremål – risk för rost.

## Stäng vattenkranen

Behövs inte på modeller med Aqua-Stop.

## Stäng av tvättmaskinen

Vrid programvredet till **Från**.

## Programmet är slut när ...

... ◊ blinkar och det står **-0-** i displayen.

## Ändra programmet ...

Om du av misstag ställt in fel program:

- Ställ in programmet på nytt.
- Tryck på ◊.

## ... eller avbryta programmet

Om det är ett program i hög temperatur:

- Låt först tvätten svalna: ställ in **Sköljning**. Luckan är fortfarande låst.
- Vrid programvredet till **Från**.
- Vrid till **Centrifugering** eller **Urpumpning**.
- Tryck på ◊.

# Tvättning

# Individuella inställningar

## Tillval

Före och under programmets gång går det bra att ändra centrifugeringsvarvtal och temperatur. Hur detta påverkar beror på hur långt maskinen hunnit i programmet.

### ↓ (Temp. °C)

Det går bra att ändra den temperatur som visas. Maximal valbar tvätttemperatur beror på vilket program du ställt in.

### ⌚ (Färdig om)

När du ställer in ett program visas dess programlängd. Programstarten kan senareläggas innan programmet startar. Tiden Färdig om kan ställas in stegvis timme för timme, upp till maximalt 19 timmar. Tryck på knappen ⌚ upprepade gånger tills önskat timental visas i displayen (h=timme). Tryck på ⏪.

### ⊖ (varv/min)

Det går bra att ändra det centrifugeringsvarvtal som visas. Maximalt valbart centrifugeringsvarvtal beror på vilket program du ställt in.

## Tillval\* se även programöversikten (\* beroende på modell)

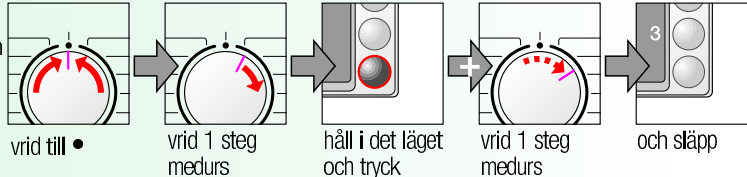
☹ (Fläckar)	Tvättiden förlängs för intensivare tvättning av mycket kraftigt smutsad tvätt eller av 6 kg vit/kulörtvätt.
⏴ (Förtvätt)	För kraftigt smutsade slitstarka textilier, t.ex. av bomull eller linne. Förtvätt i 30°C.
⏸ (Slätprogram)	Specialcentrifugering med efterföljande fas som håller tvätten luftig. Skonsam slutcentrifugering – restfuktigheten i tvätten något förhöjd.
🚿 (Extra sköljning)	Extra sköljgång och förlängs tvättid. För områden med mycket mjukt vatten eller när du vill att sköljresultatet ska förbättras ytterligare.

## ⏪ (Start/Pause)

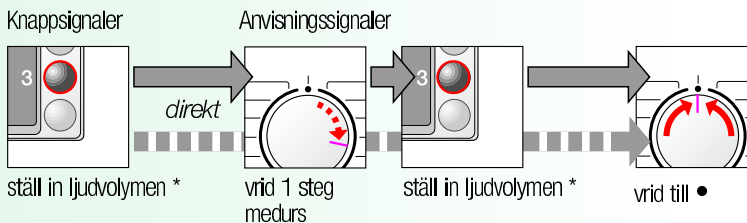
För att starta eller avbryta programmet.

## Signal

1. Starta signalinställningen



2. Så här ställer du in ljudvolym ...



\* tryck vid behov upprepade ggr

\* tryck vid behov upprepade ggr



# Viktiga anvisningar



## Så är du snäll mot tvätt och tvättmaskin

- Töm alla fickor.
- Avlägsna metallföremål (t.ex. gem).
- Lägg ömtålig tvätt i nätpåse/örngott (strumpor, gardiner, bygelbehåar).
- Dra igen blyxtlås, knäpp ihop påslakan.
- Borsta bort sand från fickor och byxuppslag.
- Ta bort gardinkrokar eller lägg gardinerna i en nätpåse/örngott.



## Före första användningen

Lägg inte i någon tvätt i tvättmaskinen! Öppna vattenkranen, fyll på ca. 1 liter vatten och därefter ½ mått tvättmedel i fack II. Vrid programvredet till **Syntet 60 °C** och tryck på ⏪. Vrid programvredet till **Från** när programmet är färdigt.



## Sortera med tanke på hur smutsig tvätten är

Tvätta helt nya plagg separat.

lätt		Behöver inte förtvättas.
starkt		Förbehandla ev. fläckar. Gör tillvalet ☹.
		Lägg i mindre mängd tvätt.
		Förtvätta.



## Kapacitet

Lägg inte i mer än maximal tvättmängd:

- Vit/kulörtvätt 6 kg.
- Syntet 3 kg.
- Fintvätt, siden och ylle 2 kg.



## Blötläggning

Lägg i tvätt med liknande färger

Fyll på blötlägningsmedel/tvättmedel enligt tillverkarens anvisningar i fack II. Vrid programvredet till **Kulörtvätt 30 °C** och tryck på ⏪. Tryck på ⏪ igen efter ca. 10 minuter. När tvätten legat i blöt så länge du önskat, tryck igen på ⏪ för att fortsätta programmet eller ändra programmet.



## Stärkelsemedel

Tvätten får inte ha behandlats med mjuk-/sköljmedel

Lös upp stärkelsemedel för ca. 15 liter vatten enligt tillverkarens anvisningar. Vrid programvredet till **Sköljning**, ställ in centrifugeringsvarvtal och tryck på ⏪. När vattnet börjar strömma in i maskinen: håll stärkelsemedlet i fack I.



## Färgning/Avfärgning

Maskinen går inte att använda för färgning/avfärgning.



## Miljövård/Spartips

- Fyll alltid maskinen med maximal tvättmängd för resp. program.
- Tvätta normalt smutsad tvätt utan förtvätt.
- Välj programmet **Vit/Kulörtvätt eko 60 °C** istället för **Vit/Kulörtvätt 90 °C**. Tvätten blir lika ren men energiförbrukningen blir betydligt lägre.
- Dosera tvättmedlet enligt tillverkarens anvisningar och med tanke på vattnets hårdhetsgrad.
- Om tvätten ska torkas i torktumlare efteråt – välj centrifugeringsvarvtal som anges i bruksanvisningen till torktumlaren.



Vit-/Kulörtvätt	**90 °C				<ul style="list-style-type: none"> <li>⏸ (Förtvätt), 🧺 (Fläckar), 🔄 (Extra sköjning), 📅 (Slätprogram)</li> </ul>
Vit-/Kulörtvätt intensiv					
Vit-/Kulörtvätt eko	**60 °C	6 kg*	slitstarka textilier, textilier som tål att kokas av bomull eller linne		<ul style="list-style-type: none"> <li>⏸ (Förtvätt), 🧺 (Fläckar), 🔄 (Extra sköjning), 📅 (Slätprogram); för extra känslig hud, längre tvättid i vald temperatur, högre vattennivå, extra sköjninggång</li> </ul>
Sensitiv					
Syrtet	**60 °C		strykfria textilier av bomull, linne, syntetfiber eller blandmaterial		<ul style="list-style-type: none"> <li>⏸ (Förtvätt), 🧺 (Fläckar), 🔄 (Extra sköjning), 📅 (Slätprogram)</li> </ul>
Syrtet Special	**40 °C	3 kg	mörka textilier av bomull och mörka strykfria textilier		<ul style="list-style-type: none"> <li>⏸ (Förtvätt), 🧺 (Fläckar), 🔄 (Extra sköjning), 📅 (Slätprogram); sköj- och slutcentrifugering med lägre varvtal</li> </ul>
Snabb/Mix	**40 °C		textilier av bomull och strykfria textilier		<ul style="list-style-type: none"> <li>⏸ (Förtvätt), 🧺 (Fläckar), 🔄 (Extra sköjning), 📅 (Slätprogram); Olika typer av tvätt kan tvättas tillsammans</li> </ul>
Fintvätt/Siden	**30 °C		för ömtåliga textilier som tål att tvättas t.ex. av siden, satin, syntetfiber eller blandmaterial (t.ex. gardiner)		<ul style="list-style-type: none"> <li>⏸ (Förtvätt), 🧺 (Fläckar), 🔄 (Extra sköjning), 📅 (Slätprogram); Ingen centrifugering mellan sköjningarna</li> </ul>
Ylle/🧶	**40 °C	2 kg	textilier av ylle eller ullblandning som kan tvättas för hand eller i tvättmaskin		<ul style="list-style-type: none"> <li>⏸ (Förtvätt), 🧺 (Fläckar), 🔄 (Extra sköjning), 📅 (Slätprogram); även lämpligt för siden som kan tvättas för hand; sköj- och slutcentrifugering med lägre varvtal</li> </ul>
Sport	**40 °C		textilier av mikrofiber		<ul style="list-style-type: none"> <li>⏸ (Förtvätt), 🧺 (Fläckar), 🔄 (Extra sköjning), 📅 (Slätprogram)</li> </ul>
Supersnabb	**30 °C		strykfria textilier av bomull, linne, syntetfiber eller blandmaterial		<ul style="list-style-type: none"> <li>korprogram ca. 15 minuter avsett att fräscha upp plagg</li> </ul>

### Sköjning, Centrifugering, Urpumpning, Skoncentrifugering

**i** Programmen är tidsoptimerade för lätt smutsade textilier. Är tvätten kraftigt smutsad – lägg i mindre tvättmängd eller gör tillval, t.ex. 🧺 (Fläckar). Program utan förtvätt – håll tvättmedel i fack II, program med förtvätt – fördela tvättmedlet i fack I och II.

\* Vid tvättmängd 6 kg Vit/kulörtvätt – välj till 🧺 (Fläckar).

Ytterligare information och ett urval av våra produkter hittar du på vår hemsida: <http://www.bosch-hushall.com> eller via telefon på nummer 08-734 12 90

Robert Bosch Hausgeräte GmbH  
Carl-Weyer-Str. 34  
81739 München / Deutschland

WAE284GOSN...  
0206  
9000 137 290

## Rengöring



- Risk för elektriska stötar! Dra ut stöckkontakten ur vägguttaget eller slå ifrån huvudströmbrytaren!  
- Explosionsrisk! Använd aldrig lösningsmedel!



### Utsidan och manöverpanelen

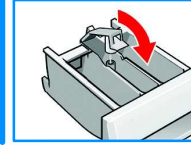
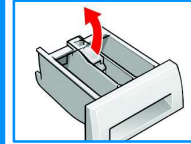
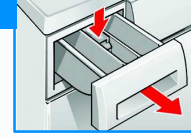
- Torka rent med en mjuk, fuktig trasa.
- Använd inga starka rengöringsmedel.
- Avlägsna genast rester av tvättmedel och rengöringsmedel.
- Duscha aldrig tvättmaskinen med vatten.



### Rengöra tvättmedelsfacket ...

... om det finns rester av tvättmedel och andra medel.

1. Dra ut facket till stoppet, tryck insatsen nedåt och dra samtidigt ut hela facket.
2. Fäll upp locket över insatsen.
3. Rengör facket och insatsen under rinnande vatten och torka dem därefter torra.
4. Fäll ned locket och se till att det hamnar rätt (piggen i cylindern).
5. Skjut in tvättmedelsfacket på plats igen.



Låt tvättmedelsfacket stå på glänt så att vattenrester får torka.



### Tvättrumman

Låt luckan stå på glänt så att trumman får torka.

Om det blivit rostfläckar – använd ett rengöringsmedel utan tillsats av klor; använd aldrig stålull.



### Avkalkning: Det får inte finnas tvätt inne i tvättmaskinen!

Följ noga anvisningarna från tillverkaren av avkalkningsmedlet; vid rätt dosering av tvättmedel behövs ingen avkalkning.

## Information i displayen

beroende på modell

F:16

Stäng luckan ordentligt; ev. har tvätt klämts fast.

F:17

Öppna vattenkranen, tilloppsslangen vikt/klämd; rengör filtret (sidan 9), för lågt vattentryck.

F:18

Rengör avloppspumpen (sidan 9), avloppsröret/avloppsslangen igentäppt.

F:23

Vatten i bottenplattan, maskinen otät. Kontakta service!



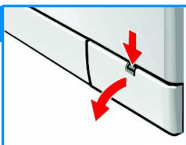


- Risk för skållskador! Låt det heta tvättvattnet svalna innan du tömmer maskinen!  
- Stäng vattenkranen!

## Avloppspumpen

Vrid programvredet till **Från** och dra ut stickkontakten ur vägguttaget eller slå ifrån huvudströmbrytaren.

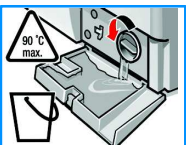
1. Fäll ned serviceluckan och ta loss den.



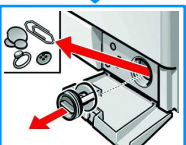
2. Modeller med tömnings slang: Lossa tömningsslangen och ta ut den. Dra ut proppen och låt tvättvattnet rinna ut i ett kärl. Tryck tillbaka proppen i tömningsslangen och sätt tillbaka slangen i tvättmaskinen.



- 2\* Modeller utan tömnings slang: Skruva inte av locket till pumphuset helt utan lossa det bara försiktigt. Låt vattnet rinna ut i serviceluckan. När luckan är fylld till hälften, dra åt locket och töm luckan på vatten. Upprepa tills tvättvattnet runnit ut helt och hållet.



3. Lossa försiktigt locket till pumphuset helt (det kan finnas ytterligare vatten).



4. Rengör pumplocket och pumphuset inuti (pumpvingarna ska kunna röra sig fritt).

5. Skruva tillbaka locket till pumphuset.

6. Sätt tillbaka serviceluckan.

**i** Avsluta med följande för att förhindra att tvättmedel nästa gång du tvättar outnyttjat hamnar i avloppssystemet: Häll 1 liter vatten i tvättmedelsfacket II och kör sedan programmet **Urpumpning**.

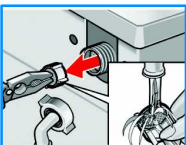
## Filtren i vattenanslutningen



**Risk för elektriska stötar!** Doppa inte Aqua-Stop-plastdosan i vatten (innehåller en elektrisk ventill).

Börja med att reducera vattentrycket i tillloppsslangen:

1. Stäng vattenkranen!
2. Ställ in valfritt program (utom **Centrifugering/Urpumpning**).
3. Tryck på <math>\blacktriangleleft</math>. Låt programmet gå ca 40 sekunder.
4. Vrid programvredet till **Från**.
5. Lossa slangkopplingen vid vattenkranen.
6. Rengör filtret med en liten borste.
7. Lossa slangkopplingen, beror på modell, på maskinens baksida och rengör filtret.



8. Skruva tillbaka slangen och kontrollera att vatten inte läcker ut.

# Råd vid fel

- Vatten läcker ut.
  - Kontrollera att avloppslangen sitter fast ordentligt/byt ev. till ny slang.
  - Dra åt tillloppsslangen ordentligt.
- Inget vatten rinner in i tvättmaskinen.
  - Har du glömt trycka på <math>\blacktriangleleft</math>?
  - Har du glömt öppna vattenkranen?
  - Är filtret igentäppt? Rengör filtret (sidan 9).
  - Är tillloppslangen vikt eller klämd?
- Det går inte att öppna luckan.
  - Maskinspärren har aktiverats.
  - Har du ställt in <math>\blacktriangledown</math> (Sköljstopp) gewährt?
- Programmet startar inte.
  - Har du glömt trycka på <math>\blacktriangleleft</math>?
  - Har du glömt stänga luckan?
- Tvättvattnet pumpas inte ut.
  - Rengör avloppspumpen (sidan 9).
  - Rengör avloppsröret och/eller avloppsslangen.
- Tvätten blev inte ordentligt centrifugerad.
  - Tvätta alltid stora och små plagg tillsammans.
- Maskinen börjar centrifugera flera gånger.
  - Detta är inget fel – maskinen har ett system för att beräkna obalansen och försöker få ordning på obalansen genom att fördela tvätten inne i trumman.
- Du ser inget vatten i trumman under tvättning.
  - Detta är inget fel – vattnet befinner sig i vissa program så långt ner i trumman att du inte kan se det.
- Det finns rester av vatten i tvättmedelsfacket.
  - Detta är inget fel – tvättmedlets och andra medels verkan påverkas inte negativt.
- Det luktar inuti tvättmaskinen.
  - Kör programmet **Vittvätt 90 °C** utan tvätt. Häll tvättmedel i tvättmedelsfacket.
- Skum tränger ut ur tvättmedelsfacket.
  - Har du hållt i för mycket tvättmedel? Blanda 1 msk mjukmedel med ½ liter vatten och häll det i fack II.
  - Ta mindre mängd tvättmedel nästa gång.
- Tvättmaskinen vibrerar under centrifugeringen.
  - Står tvättmaskinens fötter stadigt på golvet? Kontrollera skruvfötterna (se *Installationsanvisningen*).
  - Har du glömt ta bort transportsäkringarna? Ta bort transportsäkringarna (se *Installationsanvisningen*).
- Tvätten blev inte ordentligt centrifugerad.
  - Har du ställt in <math>\underline{\underline{\blacktriangleleft}}</math> (sidan 5)? (\* beroende på modell)
- Displayen/kontrollampor - na fungerar inte under tvättning.
  - Är det strömavbrott?
  - Är säkringen trasig? Byt till ny säkring.
  - Om det händer upprepade gånger, kontakta service.
- Programmet tar längre tid än beräknat.
  - Detta är inget fel – maskinen har ett system för att beräkna obalansen och försöker få ordning på obalansen genom att fördela tvätten inne i trumman.
- Rester av tvättmedel finns kvar i tvätten.
  - Vissa fosfatfria tvättmedel innehåller olösliga rester som ibland lägger sig som ljusa fläckar på tvätten.
  - Ställ in **Sköljning** eller borsta av tvätten sedan den torkat.
- Om felet inte går att avhjälpa med åtgärderna ovan eller om en reparation krävs:
  - Vrid programvredet till **Från** och dra ut stickkontakten ur vägguttaget eller slå ifrån huvudströmbrytaren.
  - Stäng vattenkranen och kontakta service (se *Installationsanvisningen*).



# Säkerhetsanvisningar

– Läs bruks- och installationsanvisningarna och all övrig information som följer med tvättmaskinen och följ anvisningarna.

– Spara alla underlag för eventuellt senare behov.

**Risk för elektriska stötar!** – Dra i själva stickkontakten när du drar ut den ur vägguttaget, inte i sladden!  
– Sätt inte i stickkontakten resp. dra inte ut den ur vägguttaget med fuktiga händer.

**Risk för skador!** – Luckan kan bli mycket het.  
– Var försiktig när hett tvättvatten pumpas ut ur tvättmaskinen.  
– Stå inte på tvättmaskinen.  
– Luta dig inte mot luckan när den är öppen.

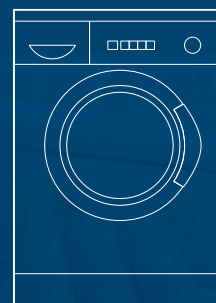
**Risk för förgiftning!** – Förvara tvättmedel och andra medel så att barn inte kan komma åt dem.

**Kvävningsrisk!** – Låt inte barn leka med förpackningen eller delar av den. Vikkartonger och folie innebär risk för kvävning.

**Livsfara!** – Dra ut stickkontakten ur vägguttaget på uttjänta produkter.  
– Kapa sladden så nära maskinen som möjligt och släng genast sladd och kontakt.

– Förstör låset till luckan.  
På så vis hindrar du barn från att stänga in sig i tvättmaskinen.

**Explosionsrisk!** – Tvätt som först behandlats med rengöringsmedel innehållande lösningsmedel, t.ex. fläckborttagningsmedel och tvättbensin, kan förorsaka en explosion sedan den lagts i trumman. Skölj därför först grundligt sådan tvätt för hand.



Tvättmaskin

sv

Bruksanvisning



**BOSCH**

## Förbrukningsvärden

Program	Tillval	Mängd	EI **	Vatten **	Programlängd **
Kulörtvätt 40 °C*		6 kg	0,60 kWh	53 l	2:13 h
Kulörtvätt 60 °C	–	6 kg	1,20 kWh	55 l	1:30 h
Vit/Kulörtvätt eko 60 °C*		6 kg	1,02 kWh	45 l	2:15 h
Vittvätt 90 °C		6 kg	1,90 kWh	60 l	2:13 h
Syntet 40 °C*		3 kg	0,55 kWh	50 l	1:24 h
Syntet 40 °C (Även lämpligt som <b>Snabbprogram</b> )	–	3 kg	0,54 kWh	40 l	0:55 h
Snabb/Mix	–	3 kg	0,59 kWh	35 l	0:50 h
Fintvätt/Siden 30 °C	–	2 kg	0,22 kWh	32 l	0:32 h
Ylle 30 °C*	–	2 kg	0,14 kWh	30 l	0:40 h

\* Programinställning med tillvalet (Fläckar) och maximalt centrifugeringsvarvtal för kontroll resp. enligt EN 60 456 och IEC 60 456.

\*\* Värdena kan avvika från de angivna värdena beroende på vattentrycket, vattnets hårdhetsgrad, temperatur på inkommande vatten, temperaturen i det rum där tvättmaskinen står uppställd, typ av vätt och tvättmängd samt hur smutsig tvätten är, vilket tvättmedel som används, variationer i nätspänningen och vilka tillval som gjorts.



Läs denna bruksanvisning innan maskinen tas i bruk!  
Läs även informationen i den separata installationsanvisningen.  
Följ säkerhetsanvisningarna på sidan 11!