



BOSCH



Register your
new device on
MyBosch now and
get free benefits:
[bosch-home.com/
welcome](https://bosch-home.com/welcome)

Styline / HomeProfessional

MFQ4...

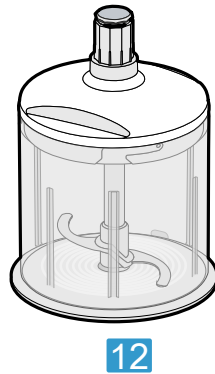
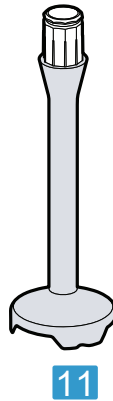
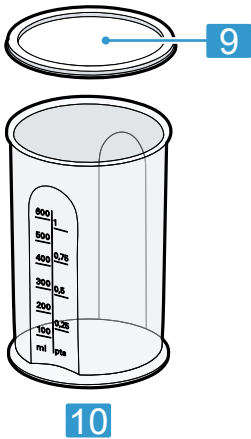
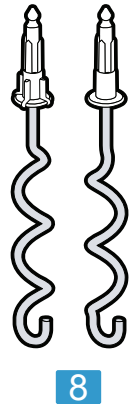
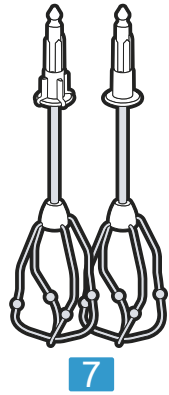
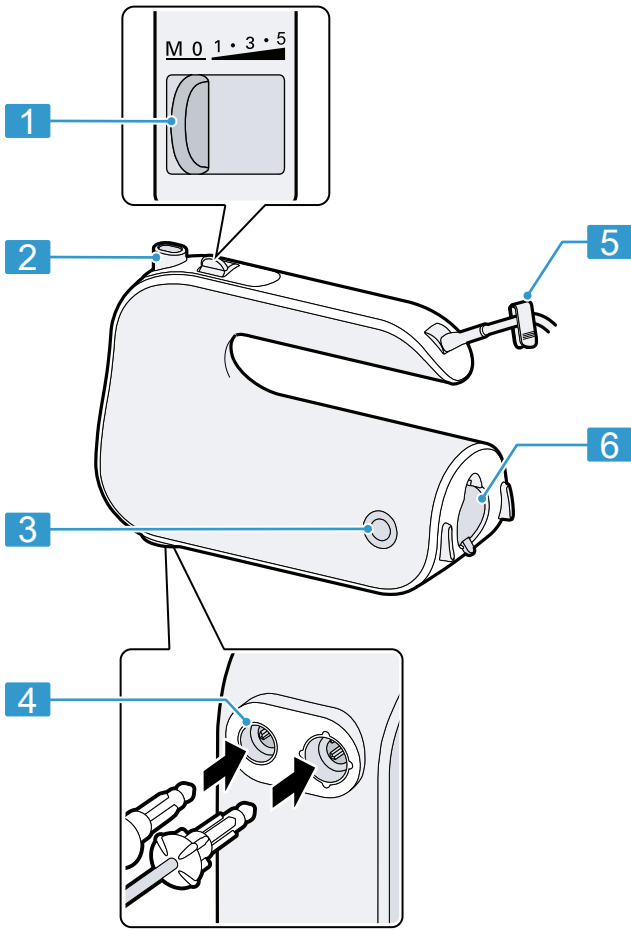
[de]	Gebrauchsanleitung	Handrührer	7
[en]	Information for Use	Hand mixer	10
[fr]	Manuel d'utilisation	Batteur	13
[it]	Manuale utente	Sbattitore	17
[nl]	Gebruikershandleiding	Handmixer	21
[da]	Betjeningsvejledning	Håndmikser	25
[no]	Bruksanvisning	Håndmikser	28
[sv]	Bruksanvisning	Elvisp	31
[fi]	Käyttöohje	Sähkövatkain	34
[es]	Manual de usuario	Batidora	37
[pt]	Manual do utilizador	Batedeira	41
[el]	Εγχειρίδιο χρήστη	Μίξερ χειρός	45
[tr]	Kullanım kılavuzu	El mikseri	49
[pl]	Instrukcja obsługi	Mikser ręczny	53
[uk]	Керівництво з експлуатації	Ручний міксер	57
[ru]	Руководство пользователя	Ручной Миксер	61
[ar]	دليل المستخدم	خلاط يدوي	65

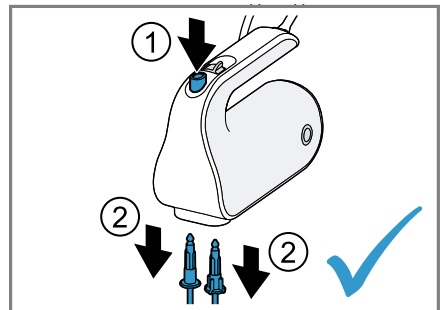
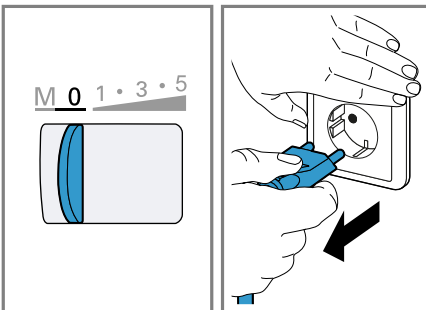
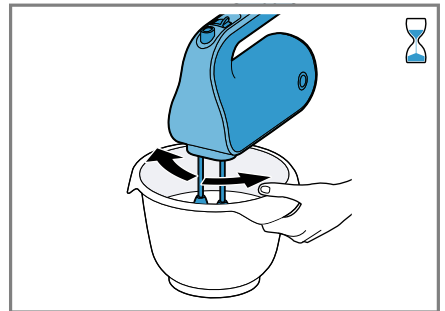
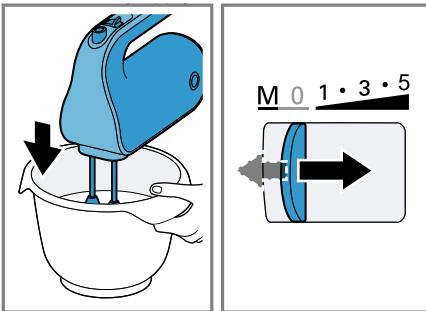
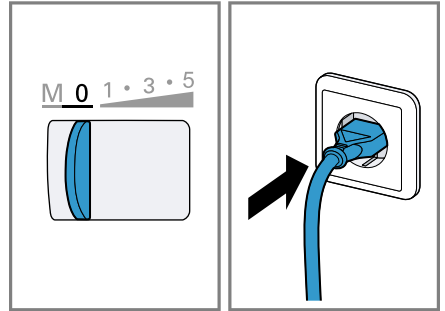
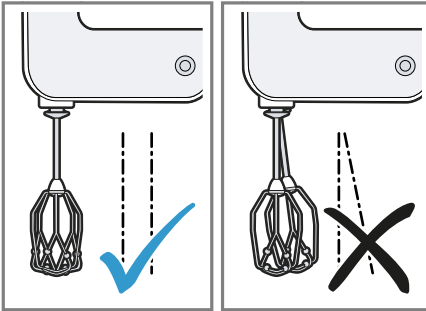
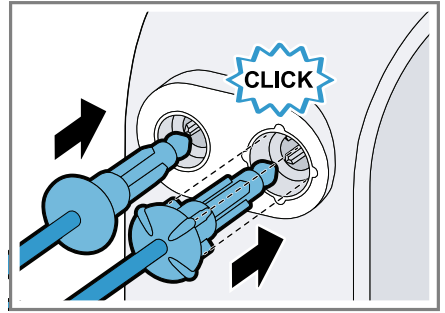
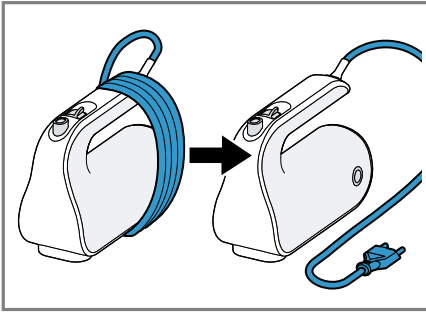


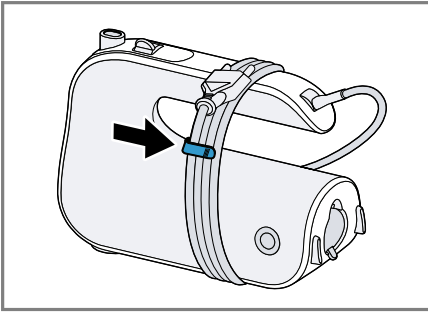
<https://digitalguide.bsh-group.com?mat-no=8001216585>



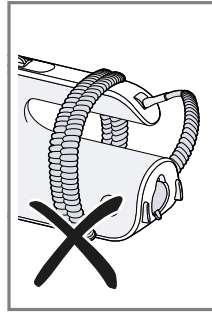
- [de]** Scannen Sie den QR-Code oder besuchen Sie die Webseite, um die erweiterten Hinweise zur Benutzung zu öffnen. Dort finden Sie zusätzliche Informationen zu Ihrem Gerät oder Zubehör.
- [en]** Scan the QR code or visit the website to open the Further Notices for Use. You can find additional information about your appliance or accessory here.
- [fr]** Scannez le code QR ou visitez le site Web pour ouvrir les informations d'utilisation complémentaires. Vous y trouverez des informations supplémentaires concernant votre appareil ou accessoire.
- [it]** Scansionare il codice QR oppure visitare il sito Web per indicazioni dettagliate sull'uso. Si trovano informazioni aggiuntive sull'apparecchio o gli accessori.
- [nl]** Scan de QR-code of bezoek de website om de uitgebreide gebruiksinstructies te openen. Hierin vindt u meer informatie over het apparaat of toebehoren.
- [da]** Scan QR-koden, eller besøg hjemmesiden, for at åbne de udvalgte anvisninger om anvendelse. Der kan der findes yderligere oplysninger om apparatet eller tilbehøret.
- [no]** Skann QR-koden eller besøk nettstedet for å åpne mer informasjon om bruken. Der finner du mer informasjon om apparatet eller tilbehøret.
- [sv]** Scanna QR-koden eller gå till webbplatsen och öppna de utökade användningsanvisningarna. Där finns mer information om din apparat eller dina tillbehör.
- [fi]** Skanna QR-koodi tai vieraile internet-sivustollamme, jotta voit avata laajennetut käyttötiedot. Sieltä löydät laitetta tai varustetta koskevia lisätietoja.
- [es]** Para abrir las indicaciones ampliadas sobre el uso, visite la página web o escanee el código QR. Allí encontrará más información sobre el aparato o los accesorios.
- [pt]** Leia o código QR ou visite a página web para abrir as indicações avançadas relativas à utilização. Aí encontra informações adicionais sobre o seu aparelho ou acessório.
- [el]** Σαρώστε τον κωδικό QR ή επισκεφτείτε την ιστοσελίδα, για να ανοίξετε τις διευρυμένες υποδείξεις για τη χρήση. Εκεί θα βρείτε πρόσθετες πληροφορίες για τη συσκευή σας ή τα εξαρτήματά.
- [tr]** Ayrıntılı kullanım bilgilerine ulaşmak için QR kodu taratın veya web sayfasını ziyaret ediniz. Cihaz ve aksesuarlar ile ilgili ayrıntılı bilgileri bu şekilde edinebilirsiniz.
- [pl]** Aby uzyskać rozszerzone informacje na temat zastosowań urządzenia, należy zeskanować kod QR albo wejść na stronę internetową. Można tam znaleźć dodatkowe informacje na temat posiadanego urządzenia i akcesoriów.
- [uk]** Щоб отримати докладні вказівки з користування, зіскануйте QR-код або відвідайте сайт. Там ви знайдете додаткові відомості про прилад або приладдя.
- [ru]** Чтобы узнать больше о пользовании, отсканируйте QR-код или зайдите на сайт. Там вы найдете более подробные сведения о приборе и принадлежностях.
- [ar]** امسح رمز الاستجابة السريعة ضوئياً أو تفضّل بزيارة الموقع الإلكتروني لفتح الإرشادات الموسّعة حول الاستخدام. تجد هناك معلومات إضافية حول جهازك أو الملحقات.



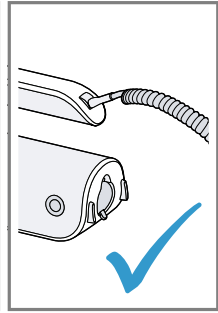




10










11



			200-600 g	1-8 min	5
			1 - 8 x	2-5 min	5
			Σ 600 - 1200 g	30 s	1
				3-4 min	5
			Σ 500 - 1500 g	30 s	1
				3-5 min	5
			350 - 500 g	30 s	1
				3-5 min	5
			250 - 500 g	30 s	1
				3-5 min	5

12

					
	✓	✗	✗	✗	✗
	✓	✓	✓	✓	✓



Sicherheit

- Lesen Sie diese Anleitung sorgfältig.
- Bewahren Sie die Anleitung sowie die Produktinformationen für einen späteren Gebrauch oder Nachbesitzer auf.

Verwenden Sie das Gerät nur:

- mit Originalteilen und -zubehör.
- zum Verrühren, Schlagen und Mixen von weichen Nahrungsmitteln und Flüssigkeiten.
- zum Kneten von weichem Teig.
- im privaten Haushalt und in geschlossenen Räumen des häuslichen Umfelds bei Raumtemperatur.
- für haushaltsübliche Verarbeitungsmengen und Verarbeitungszeiten.
- bis zu einer Höhe von 2000 m über dem Meeresspiegel.

Das Gerät muss nach jedem Gebrauch, bei nicht vorhandener Aufsicht, vor dem Zusammenbau, Auseinandernehmen oder Reinigen und im Fehlerfall stets vom Netz getrennt werden.

Dieses Gerät kann von Personen mit reduzierten physischen, sensorischen oder mentalen Fähigkeiten oder Mangel an Erfahrung und/oder Wissen benutzt werden, wenn sie beaufsichtigt oder bezüglich des sicheren Gebrauchs des Geräts unterwiesen wurden und die daraus resultierenden Gefahren verstanden haben.

Kinder dürfen nicht mit dem Gerät spielen.

Reinigung und Benutzerwartung dürfen nicht durch Kinder durchgeführt werden.

Das Gerät darf nicht von Kindern benutzt werden. Kinder vom Gerät und der Anschlussleitung fernhalten.

- ▶ Das Gerät nur gemäß den Angaben auf dem Typenschild anschließen und betreiben.
- ▶ Wenn die Netzanschlussleitung dieses Geräts beschädigt wird, muss sie durch den Hersteller oder seinen Kundendienst oder eine ähnlich qualifizierte Person ersetzt werden, um Gefährdungen zu vermeiden.
- ▶ Nie das Gerät oder die Netzanschlussleitung in Wasser tauchen oder in den Geschirrspüler geben.
- ▶ Nie das Grundgerät in das Mixgut tauchen.
- ▶ Nie ein beschädigtes Gerät betreiben.

de Sachschäden vermeiden

- ▶ Nie die Netzanschlussleitung mit heißen Teilen in Kontakt bringen oder über scharfe Kanten ziehen.
- ▶ Nie das Gerät auf oder in die Nähe heißer Oberflächen stellen.
- ▶ Nach dem Ausschalten den vollständigen Stillstand des Antriebs abwarten.
- ▶ Die Hände, das Haar, die Kleidung und andere Utensilien von rotierenden Teilen fernhalten.
- ▶ Nie das Gerät eingeschaltet lassen, wenn die Stromzufuhr unterbrochen wird. Das Gerät läuft nach der Unterbrechung der Stromzufuhr selbstständig wieder an.
- ▶ Das Zubehör nur bei Stillstand des Antriebs und ausgestecktem Gerät aufsetzen und abnehmen.
- ▶ Beim Verarbeiten von heißen Lebensmitteln vorsichtig sein.
- ▶ Kochende Lebensmittel vor der Verarbeitung auf 70 °C oder weniger abkühlen lassen.
- ▶ Die Reinigungshinweise beachten.
- ▶ Oberflächen, die mit Nahrungsmitteln in Berührung kommen, vor jedem Gebrauch reinigen.

Sachschäden vermeiden

- ▶ Das Gerät nie im Leerlauf betreiben.
- ▶ Nie den Mixbecher in der Mikrowelle oder im Backofen verwenden.

Übersicht

→ Abb. **1**

1	Schalter
2	Auswurfaste
3	Entriegelungstasten
4	Öffnungen (mit Verschluss) zum Einsetzen der Werkzeuge
5	Kabelclip ¹
6	Selbstschließende Hecköffnung
7	FineCreamer Rührbesen
8	Knethaken ¹
9	Deckel ¹

¹ Je nach Modell

² separate Gebrauchsanleitung

10 Kunststoff Mixbecher¹

11 Mixfuß^{1 2}

12 Universalzerkleinerer^{1 2}

¹ Je nach Modell

² separate Gebrauchsanleitung

Hinweis: Wenn ein Zubehör nicht im Lieferumfang enthalten ist, können Sie es über den Kundendienst bestellen.

Bedienelemente

Auswurfaste

Zum Abnehmen der Werkzeuge.

Hinweis: Die Auswurfaste lässt sich nur betätigen, wenn der Schalter auf **0** steht.

Selbstschließende Hecköffnung

Zum Einsetzen von Zubehör, z. B. Mixfuß. Den Verschluss nur in Schalterposition **0** öffnen.

Entriegelungstasten

Zum Abnehmen des Zubehörs von der Hecköffnung.

Schalter

Symbol	Funktion
0	ausgeschaltet
1	niedrigste Drehzahl
5	höchste Drehzahl
M	Momentschaltung (höchste Drehzahl) nach links drücken und festhalten

Hinweis: Bei geöffneter Hecköffnung ist die Stufenschaltung **1** bis **5** nicht in Funktion.

Werkzeuge

Rührbesen

Die Rührbesen eignen sich für folgende Anwendungen:

- Eiweiß oder Sahne schlagen
- leichte Teige wie z. B. Biskuitteig, Rührteig, Pfannkuchenteig herstellen

Empfehlungen für optimale Ergebnisse:

- Sahne mit mindestens 30 % Fettgehalt und 4-8 °C verwenden
- Sahne oder Eischnee in einem weiten Gefäß aufschlagen

Hinweis: Zum Zubereiten von Mayonnaise den Mixfuß verwenden.

Kneithaken

Die Kneithaken eignen sich zur Herstellung verschiedener Teige wie Hefeteig, Pizzateig, Strudelteig, Brotteig oder Mürbeteig.

Hinweis: Die maximale Verarbeitungsmenge beträgt 500 g Mehl und Zutaten.

Lebensmittel mit den Werkzeugen verarbeiten

Hinweise

- Nur gleiche Werkzeuge paarweise verwenden.
- Die Form der Kunststoffteile an den Werkzeugen beachten, um Verwechslung der Werkzeuge zu vermeiden!
- Die Werkzeuge einzeln nacheinander einsetzen, um ein Verhaken zu vermeiden.

→ Abb. **2** - **9**

Aufbewahrung

1. Zum Aufbewahren kann man das Netzkabel aufwickeln und den Netzstecker mit dem Kabelclip befestigen.
→ Abb. **10**
2. Bei Geräten mit Spiralkabel: Nie das Kabel um das Gerät wickeln!
→ Abb. **11**

Anwendungsbeispiele

Beachten Sie unbedingt die Maximalmengen und Verarbeitungszeiten in der Tabelle.
→ Abb. **12**

Reinigungsübersicht

Reinigen Sie die einzelnen Teile, wie in der Tabelle angegeben.

→ Abb. **13**

Altgerät entsorgen

- ▶ Das Gerät umweltgerecht entsorgen. Informationen über aktuelle Entsorgungswege erhalten Sie bei Ihrem Fachhändler sowie Ihrer Gemeinde- oder Stadtverwaltung.



Dieses Gerät ist entsprechend der europäischen Richtlinie 2012/19/EU über Elektro- und Elektronikaltgeräte (waste electrical and electronic equipment – WEEE) gekennzeichnet. Die Richtlinie gibt den Rahmen für eine EU-weit gültige Rücknahme und Verwertung der Altgeräte vor.

Kundendienst

Detaillierte Informationen über die Garantiedauer und die Garantiebedingungen in Ihrem Land erhalten Sie bei unserem Kundendienst, Ihrem Händler oder auf unserer Website.

Die Kontaktdaten des Kundendienstes finden Sie im beiliegenden Kundendienstverzeichnis oder auf unserer Website.

Safety

- Read this instruction manual carefully.
- Keep the instruction manual and the product information safe for future reference or for the next owner.

Only use this appliance:

- with genuine parts and accessories.
- for stirring, beating and mixing soft foods and liquids.
- to knead soft dough.
- in private households and in enclosed spaces in a domestic environment at room temperature.
- for normal processing quantities and for normal processing times for domestic use.
- up to an altitude of max. 2000 m above sea level.

After each use, whenever the appliance is unsupervised, prior to assembly, disassembly or cleaning and in the event of an error, it must always be disconnected from the mains.

This appliance can be used by persons with reduced physical, sensory or mental capabilities or a lack of experience and/or knowledge if they have been given supervision or instruction concerning use of the appliance in a safe way and if they understand the hazards involved.

Do not let children play with the appliance.

Cleaning and user maintenance must not be performed by children.

The appliance must not be used by children. Keep children away from the appliance and power cable.

- ▶ Connect and operate the appliance only in accordance with the specifications on the rating plate.
- ▶ If the power cord of this appliance is damaged, it must be replaced by the manufacturer, the manufacturer's Customer Service or a similarly qualified person in order to prevent any risk.
- ▶ Never immerse the appliance or the power cord in water or clean in the dishwasher.
- ▶ Never immerse the main unit in the food to be blended.
- ▶ Never operate a damaged appliance.
- ▶ Never let the power cord come into contact with hot parts or be dragged over sharp edges.

- ▶ Never place the appliance on or near hot surfaces.
- ▶ After switching off, wait until the drive has come to a complete standstill.
- ▶ Keep hands, hair, clothing and utensils away from rotating parts.
- ▶ Never leave the appliance switched on if the power supply is interrupted. The appliance will automatically start up again following the interruption in the power supply.
- ▶ Only attach and remove accessories once the drive has stopped and the appliance has been unplugged.
- ▶ Be careful when processing hot food.
- ▶ Leave boiling food to cool down to at least 70 °C before processing.
- ▶ Follow the cleaning instructions.
- ▶ Clean surfaces which come in contact with food before each use.

Avoiding material damage

- ▶ Do not operate the appliance at no-load.
- ▶ Never use the blender jug in the microwave or oven.

Overview

→ Fig. 1

1	Switch
2	Ejector button
3	Release buttons
4	Apertures (with lock) for inserting the tools
5	Cable clip ¹
6	Self-closing rear aperture
7	FineCreamer whisks
8	Kneading hooks ¹
9	Lid ¹
10	Plastic blender jug ¹
11	Blender foot ^{1 2}
12	Universal cutter ^{1 2}

¹ Depending on the model

² separate operating instructions

Note: If an accessory is not included in the scope of supply, it can be ordered from customer service.

Operating elements

Ejector button

For removing the tools.

Note: The ejector button can only be actuated if the switch is position 0.

Self-closing rear aperture

For inserting accessories, e.g. blender foot. Only open the lock when the switch is in position 0.

Release buttons

For removing the accessories from the rear aperture.

Switch

Symbol	Function
0	switched off
1	lowest speed
5	highest speed
M	Instantaneous switching (highest speed) press to the left and hold in place

en Tools

Note: When the rear aperture is open, the selector switch will not function between levels **1** and **5**.

Tools

Whisks

The whisks are suitable for the following tasks:

- beating egg whites or cream
- making light dough such as sponge mixture, cake mixture or pancake batter

Recommendations for optimum results:

- Use cream with a fat content of at least 30% and when at 4-8 °C
- Whip cream or beat egg whites in a wide jug

Note: To make mayonnaise, use the blender foot.

Kneading hooks

The kneading hooks are suitable for making different types of dough such as yeast dough, bread dough, pizza, strudel or short-crust pastry.

Note: The maximum processing quantity is 500 g flour and ingredients.

Processing food with the tools

Notes

- Only use tools of the same type in pairs.
- Note the shape of the plastic parts on the tools to avoid mixing up the tools!
- Insert the tools one after the other to prevent them from becoming entangled.

→ Fig. **2** - **9**

Storage

1. To store, the power cord can be wound up and the mains plug secured with the cable clip.

→ Fig. **10**

2. Appliances with a spiral cord: Never wind the cord around the appliance!

→ Fig. **11**

Application examples

Always observe the maximum quantities and processing times in the table.

→ Fig. **12**

Overview of cleaning

Clean the individual parts as indicated in the table.

→ Fig. **13**

Disposing of old appliance

- ▶ Dispose of the appliance in an environmentally friendly manner.

Information about current disposal methods are available from your specialist dealer or local authority.



This appliance is labelled in accordance with European Directive 2012/19/EU concerning used electrical and electronic appliances (waste electrical and electronic equipment - WEEE).

The guideline determines the framework for the return and recycling of used appliances as applicable throughout the EU.

Customer Service

Detailed information on the warranty period and terms of warranty in your country is available from our after-sales service, your retailer or on our website.

The contact details for Customer Service can be found in the enclosed Customer Service directory or on our website.



Sécurité

- Lisez attentivement cette notice.
- Conservez la notice ainsi que les informations produit en vue d'une réutilisation ultérieure ou pour un futur nouveau propriétaire.

Utilisez l'appareil uniquement :

- avec des pièces et accessoires d'origine.
- pour mélanger, battre et mixer des aliments tendres et des liquides.
- pour pétrir de la pâte molle.
- pour un usage domestique privé et dans les pièces fermées d'un domicile, à la température ambiante.
- pour les quantités de préparation et durées de traitement habituelles pour un ménage.
- jusqu'à une altitude maximale de 2000 m au-dessus du niveau de la mer.

L'appareil doit toujours être débranché du secteur, après chaque utilisation, lorsqu'il n'est pas sous surveillance, lorsqu'il doit être monté ou démonté, avant de le nettoyer et en cas de panne.

Cet appareil peut être utilisé par des personnes aux capacités physiques, sensorielles ou mentales réduites ou des personnes inexpérimentées, à condition qu'elles soient surveillées ou qu'elles aient été informées de l'utilisation de l'appareil et qu'elles comprennent les risques inhérents à son usage.

Les enfants ne sont pas autorisés à jouer avec l'appareil.

Le nettoyage et l'entretien de l'appareil ne doivent pas être effectués par des enfants.

L'appareil ne doit pas être utilisé par des enfants. Les enfants doivent être tenus à distance de l'appareil et du cordon d'alimentation secteur.

- ▶ Pour le raccordement et l'utilisation de l'appareil, respectez impérativement les indications figurant sur la plaque signalétique.
- ▶ Afin d'écartier tout danger quand le cordon d'alimentation secteur de cet appareil est endommagé, seul le fabricant ou son service après-vente ou toute autre personne de qualification équivalente est habilité à le remplacer.

fr Prévenir les dégâts matériels

- ▶ Ne jamais plonger l'appareil ou le cordon d'alimentation secteur dans l'eau et ne pas les mettre au lave-vaisselle.
- ▶ Ne jamais plonger l'appareil de base dans le produit à mixer.
- ▶ Ne jamais utiliser un appareil endommagé.
- ▶ Ne jamais mettre en contact le cordon d'alimentation secteur avec des pièces chaudes et ne pas le tirer sur des arêtes vives.
- ▶ Ne jamais poser l'appareil sur des surfaces chaudes ou à proximité de celles-ci.
- ▶ Après l'arrêt, attendez que l'entraînement s'arrête complètement.
- ▶ Tenir les mains, les cheveux, les vêtements et autres ustensiles à distance des pièces en rotation.
- ▶ Ne jamais laisser l'appareil allumé quand l'alimentation électrique est interrompue. L'appareil se remet en marche automatiquement après l'interruption de l'alimentation électrique.
- ▶ Mettre en place et retirer l'accessoire uniquement après immobilisation de l'entraînement et débranchement de l'appareil.
- ▶ Faire preuve de prudence lors de la transformation d'aliments chauds.
- ▶ Laisser refroidir à 70 °C ou moins les aliments ayant bouilli avant de les mixer.
- ▶ Respecter les consignes de nettoyage.
- ▶ Nettoyer les surfaces qui entrent en contact avec les denrées alimentaires avant chaque utilisation.

Prévenir les dégâts matériels

- ▶ Ne jamais faire tourner l'appareil à vide.
- ▶ Ne jamais utiliser le bol mixeur dans un four micro-ondes ou traditionnel.

Élimination de l'emballage

Les emballages sont écologiques et recyclables.

- ▶ Veuillez éliminer les pièces détachées après les avoir triées par matière.



Éliminez l'emballage en respectant l'environnement.

Aperçu

→ Fig. 1

1	Interrupteur
2	Touche d'éjection
3	Touches de déverrouillage
4	Orifices (avec fermeture) pour mettre en place les ustensiles
5	Clip pour câble ¹
6	Orifice arrière à fermeture automatique
7	Fouets FineCreamer
8	Crochets pétrisseurs ¹
9	Couvercle ¹
10	Bol mixeur en plastique ¹

¹ Selon le modèle

² Notice d'utilisation à part

11 Pied mixeur^{1 2}**12** Mini-hachoir^{1 2}¹ Selon le modèle² Notice d'utilisation à part

Remarque : Si un accessoire n'a pas été livré d'origine, vous pouvez le commander auprès du Service après-vente.

Éléments de commande

Touche d'éjection

Elle sert à détacher les ustensiles.

Remarque : La touche d'éjection est inopérante si l'interrupteur ne se trouve pas sur **0**.

Orifice arrière à fermeture automatique

Où introduire des accessoires, par exemple le pied mixeur.

N'ouvrir le couvercle que lorsque l'interrupteur se trouve en position **0**.

Touches de déverrouillage

Pour retirer un accessoire de l'orifice arrière.

Interrupteur

Symbole	Fonction
0	désactivée
1	vitesse minimale
5	vitesse maximale
M	Pour la marche momentanée (vitesse maximale), pousser l'interrupteur vers la gauche et le maintenir en position.

Remarque : Lorsque l'orifice arrière est ouvert, les positions de l'interrupteur **1 à 5** sont inopérantes.

Ustensiles

Fouets

Les fouets conviennent aux applications suivantes :

- battre des blancs d'œufs ou de la crème
- faire de la pâte légère, p. ex. mélange à gâteau, à crêpes

Recommandations pour des résultats optimaux :

- Utiliser de la crème d'une teneur en matières grasses d'au moins 30 % et à une température comprise entre 4 et 8 °C
- Fouetter la crème ou le blanc d'œuf dans un grand bol

Remarque : Pour préparer de la mayonnaise, utiliser le pied mixeur.

Crochets pétrisseurs

Les crochets pétrisseurs servent à faire différentes pâtes, comme la pâte levée, à pain, à pizza, à strudel ou brisée.

Remarque : Quantité maximale que permet de traiter l'appareil 500 g de farine plus les ingrédients.

Traiter les ingrédients avec les ustensiles

Remarques

- Utiliser uniquement des ustensiles de même type par paire.
- Tenir compte de la forme des pièces en plastique des ustensiles pour éviter toutes confusions !
- Mettre les ustensiles en place l'un après l'autre pour qu'ils ne coïncent pas.

→ Fig. **2 - 9**

Rangement

1. Pour ranger l'appareil, enrouler le cordon d'alimentation et fixer la fiche mâle avec le clip de câble.
2. Sur les appareils à cordon en spirale : ne jamais enrouler le cordon autour de l'appareil !

→ Fig. **11**

Exemples d'utilisations

Respectez impérativement les quantités maximales et durées de traitement énoncées dans le tableau.

→ Fig. **12**

Guide de nettoyage

Nettoyez les différents composants comme indiqué dans le tableau.

→ Fig. **13**

Mettre au rebut un appareil usagé

- ▶ Éliminez l'appareil dans le respect de l'environnement.

Vous trouverez des informations sur les circuits actuels d'élimination auprès de votre revendeur spécialisé ou de l'administration de votre commune/ville.



Cet appareil est marqué selon la directive européenne 2012/19/UE relative aux appareils électriques et électro-

niques usagés (waste electrical and electronic equipment - WEEE).

La directive définit le cadre pour une reprise et une récupération des appareils usagés applicables dans les pays de la CE.

Service après-vente

Pour plus d'informations sur la durée et les conditions de la garantie dans votre pays, adressez-vous à notre service après-vente, à votre revendeur ou consultez notre site Web.

Vous trouverez les données de contact du service après-vente dans la liste ci-jointe ou sur notre site Web.



Sicurezza

- Leggere attentamente le presenti istruzioni.
- Conservare le istruzioni e le informazioni sul prodotto per il successivo utilizzo o per il futuro proprietario.

Utilizzare l'apparecchio soltanto:

- con gli accessori e le parti originali.
- per mescolare, montare e frullare alimenti morbidi e liquidi.
- per lavorare impasti morbidi.
- in case private e in locali chiusi in ambito domestico a temperatura ambiente;
- per quantità e tempi di lavoro usuali nell'attività domestica.
- fino a un'altitudine di massimo 2000 m sul livello del mare.

L'apparecchio deve essere sempre scollegato dalla corrente elettrica dopo ogni utilizzo, se lasciato incustodito, prima del montaggio, dello smontaggio, della pulizia e in caso di guasti.

Questo apparecchio può essere usato da persone con ridotte facoltà psichiche, sensoriali o mentali o con conoscenze e/o esperienza insufficienti, purché siano sotto il controllo di persone adulte o siano stati istruiti sull'uso sicuro dell'apparecchio e abbiano compreso i pericoli connessi all'uso dello stesso.

I bambini non devono giocare con l'apparecchio.

Ai bambini è vietato eseguire la pulizia e manutenzione di competenza dell'utente.

L'uso di questo apparecchio è vietato ai bambini. Tenere i bambini lontani dall'apparecchio e dal cavo di alimentazione.

- ▶ Collegare e utilizzare l'apparecchio solo in conformità con i dati indicati sulla targhetta identificativa.
- ▶ Al fine di evitare pericoli, se il cavo di alimentazione di questo apparecchio subisce danni deve essere sostituito dal produttore, dal suo servizio di assistenza clienti o da persona in possesso di simile qualifica.
- ▶ Non immergere mai l'apparecchio o il cavo di alimentazione nell'acqua e non metterli in lavastoviglie.
- ▶ Non immergere mai nel prodotto da frullare tutto l'apparecchio di base.
- ▶ Non azionare mai un apparecchio danneggiato.

it Prevenzione di danni materiali

- ▶ Non mettere mai il cavo di collegamento di rete a contatto con componenti caldi né tirarlo su spigoli vivi.
- ▶ Non disporre mai l'apparecchio sopra oppure in prossimità di superfici calde.
- ▶ Dopo lo spegnimento, attendere l'arresto completo dell'azionamento.
- ▶ Tenere lontano mani, capelli, abiti e altri utensili dalle parti rotanti.
- ▶ Non lasciare mai acceso l'apparecchio se viene interrotta l'alimentazione elettrica. L'apparecchio riprenderebbe a funzionare automaticamente una volta ripristinata l'alimentazione elettrica.
- ▶ Applicare e rimuovere l'accessorio solo ad ingranaggio fermo ed apparecchio scollegato.
- ▶ Prestare attenzione durante la lavorazione di alimenti caldi.
- ▶ Prima della lavorazione, far raffreddare gli alimenti cotti a una temperatura di 70 °C o inferiore.
- ▶ Attenersi alle istruzioni per la pulizia.
- ▶ Pulire le superfici che vengono a contatto con gli alimenti prima di ogni utilizzo.

Prevenzione di danni materiali

- ▶ Non mettere mai l'apparecchio in funzione a vuoto.
- ▶ Non utilizzare mai il bicchiere frullatore nel forno a microonde o nel forno.

Panoramica

→ Fig. **1**

1	Interruttore
2	Pulsante di espulsione
3	Tasti di sblocco
4	Aperture (con chiusura) per l'inserimento degli utensili
5	Fascetta fermacavo ¹
6	Apertura posteriore a chiusura automatica
7	Fruste FineCreamer

¹ A seconda del modello

² Istruzioni per l'uso separate

8	Ganci impastatori ¹
9	Coperchio ¹
10	Bicchiere frullatore in plastica ¹
11	Piede frullatore ^{1 2}
12	Mini trit tutto ^{1 2}

¹ A seconda del modello

² Istruzioni per l'uso separate

Nota: Se un accessorio non è fornito in dotazione, è possibile ordinarlo contattando il servizio assistenza.

Elementi di comando

Pulsante di espulsione

Per rimuovere gli utensili.

Nota: Il pulsante di espulsione può essere attivato solo se l'interruttore è disposto sullo 0.

Apertura posteriore a chiusura automatica

Per inserire accessori, ad es. il piede frullatore.

Aprire la chiusura soltanto con l'interruttore in posizione **0**.

Tasti di sblocco

Per rimuovere l'accessorio dall'apertura posteriore.

Interruttore

Simbolo	Funzione
0	Disattivato
1	Velocità minima
5	Velocità massima
M	Funzionamento «pulse» (velocità massima), premere l'interruttore verso sinistra e mantenerlo premuto

Nota: Quando l'apertura posteriore è aperta, il selettore velocità da **1** a **5** non è in funzione.

Utensili

Fruste

Le fruste sono adatte per le seguenti applicazioni:

- Montare albumi o panna
- Lavorare paste leggere, ad es. pasta biscotto, impasto di base per dolci, pastella per pancake

Suggerimenti per risultati ottimali:

- Utilizzare panna con una percentuale di grasso di almeno il 30% e a una temperatura di 4-8 °C
- Montare la panna o gli albumi in un recipiente largo

Nota: Per preparare la maionese utilizzare il piede frullatore.

Ganci impastatori

I ganci impastatori sono adatti per impastare diversi impasti come lievitati, pizza, strudel, pane o pasta frolla.

Nota: La massima quantità di lavorazione è 500 g di farina e ingredienti.

Lavorazione degli alimenti con gli utensili

Note

- Utilizzare solo coppie di utensili uguali.
- Per evitare scambi di utensili, osservare la forma delle parti in materiale sintetico degli utensili!
- Per evitare un blocco degli utensili, inserirli uno per volta consecutivamente.

→ Fig. **2** - **9**

Conservazione

1. Per riporre l'apparecchio è possibile avvolgere il cavo di alimentazione e fissare la spina con la fascetta fermacavo.

→ Fig. **10**

2. Per gli apparecchi con cavo a spirale: non avvolgere mai il cavo intorno all'apparecchio!

→ Fig. **11**

Esempi d'impiego

Osservare assolutamente le quantità massime e i tempi di preparazione riportati nella tabella.

→ Fig. **12**

Panoramica per la pulizia

Pulire i singoli componenti come indicato nella tabella.

→ Fig. **13**

Rottamazione di un apparecchio dismesso

- ▶ Smaltire l'apparecchio nel rispetto dell'ambiente.

Per informazioni sulle attuali procedure di smaltimento rivolgersi al rivenditore specializzato o al comune di competenza.



Questo apparecchio dispone di contrassegno ai sensi della direttiva europea 2012/19/UE in materia di apparecchi elettrici ed elet-

it Servizio di assistenza clienti

tronici (waste electrical and electronic equipment - WEEE).

Questa direttiva definisce le norme per la raccolta e il riciclaggio degli apparecchi dismessi valide su tutto il territorio dell'Unione Europea.

Servizio di assistenza clienti

Informazioni dettagliate sulla durata della garanzia e sulle condizioni di garanzia in ciascun Paese sono reperibili presso il nostro servizio di assistenza clienti, presso il proprio rivenditore o sul nostro sito Internet. I dati di contatto del servizio di assistenza clienti sono disponibili nell'elenco dei centri di assistenza allegato o sul nostro sito Internet.



Veiligheid

- Lees deze gebruiksaanwijzing zorgvuldig door.
- Bewaar de gebruiksaanwijzing en de productinformatie voor later gebruik of voor volgende eigenaren.

Gebruik het apparaat uitsluitend:

- met originele onderdelen en accessoires.
- voor het roeren, kloppen en mixen van zachte voedingsmiddelen en vloeistoffen.
- voor het kneden van zacht deeg.
- voor huishoudelijk gebruik en in gesloten ruimtes binnen de huiselijke omgeving bij kamertemperatuur.
- voor verwerkingshoeveelheden en -tijden die gebruikelijk zijn in het huishouden.
- tot een hoogte van 2000 m boven zeeniveau.

Het apparaat moet na ieder gebruik, als er geen toezicht aanwezig is, voor de montage, demontage of reiniging en bij storingen altijd van het net worden gescheiden.

Dit apparaat mag door personen met verminderde lichamelijke, zintuiglijke of geestelijke vermogens of gebrek aan ervaring en/of kennis worden gebruikt indien dit onder toezicht gebeurt of indien zij over het veilige gebruik van het apparaat zijn geïnstrueerd en de hieruit voortvloeiende gevaren hebben begrepen.

Kinderen mogen niet met het apparaat spelen.

Reiniging en onderhoud door de gebruiker mogen niet worden uitgevoerd door kinderen.

Het apparaat mag niet door kinderen worden gebruikt. Kinderen uit de buurt van het apparaat en het aansluitsnoer houden.

- ▶ Het apparaat uitsluitend aansluiten en gebruiken volgens de gegevens op het typeplaatje.
- ▶ Als het netsnoer van dit apparaat beschadigd raakt, moet het ter vermindering van risico's worden vervangen door de fabrikant, de servicedienst of een andere gekwalificeerde persoon.
- ▶ Nooit het apparaat of het netsnoer in water dompelen of in de vaatwasser plaatsen.
- ▶ Het basisapparaat nooit in het mixgoed onderdompelen.
- ▶ Nooit een beschadigd apparaat gebruiken.

nl Materiële schade voorkomen

- ▶ Nooit het aansluitsnoer met hete onderdelen in contact brengen of over scherpe randen trekken.
- ▶ Het apparaat nooit neerzetten op of in de buurt van hete oppervlakken.
- ▶ Wacht na het uitschakelen tot de aandrijving volledig stil staat.
- ▶ De handen, het haar, de kleding en andere voorwerpen uit de buurt van roterende delen houden.
- ▶ Het apparaat nooit ingeschakeld laten, wanneer de stroomtoevoer wordt onderbroken. Het apparaat gaat na onderbreking van de stroomtoevoer zelfstandig weer draaien.
- ▶ Het toebehoren alleen bij stilstand van de aandrijving en uit het stopcontact verwijderde stekker aanbrengen en verwijderen.
- ▶ Wees voorzichtig bij het verwerken van hete levensmiddelen.
- ▶ Kokende levensmiddelen vóór verwerking tot 70 °C of minder laten afkoelen.
- ▶ De reinigingsinstructies in acht nemen.
- ▶ Oppervlakken die met voedingsmiddelen in contact komen, voor elk gebruik reinigen.

Materiële schade voorkomen

- ▶ Het apparaat nooit onbelast laten draaien.
- ▶ De mixkom nooit in de magnetron of bakoven gebruiken.

Overzicht

→ Fig. 1

1	Schakelaar
2	Uitwerptoets
3	Ontgrendeltoetsen
4	Openingen (met sluiting) voor het aanbrengen van hulpstukken
5	Kabelclip ¹
6	Zelfsluitende achteropening
7	FineCreamer gardes
8	Kneedhaken ¹
9	Deksel ¹

¹ Afhankelijk van het model

² Aparte gebruiksaanwijzing

10	Kunststof mengbeker ¹
11	Mixervoet ^{1 2}
12	Universele fijnsnijder ^{1 2}

¹ Afhankelijk van het model

² Aparte gebruiksaanwijzing

Opmerking: Een accessoire dat niet standaard wordt meegeleverd, kunt u via de klantenservice bestellen.

Bedieningselementen

Uitwerptoets

Voor het verwijderen van de hulpstukken.

Opmerking: De uitwerptoets kan alleen worden bediend wanneer de schakelaar op 0 staat.

Zelfsluitende achteropening

Voor het aanbrengen van toebehoren, zoals de mixervoet.

De sluiting alleen in schakelaarpositie 0 openen.

Ontgrendeltoetsen

Voor het verwijderen van het toebehoren uit de opening in de achterzijde.

Schakelaar

Symbol	Functie
0	uitgeschakeld
1	laagste toerental
5	hoogste toerental
M	Momentschakeling (hoogste toerental) naar links drukken en vasthouden

Opmerking: Wanneer de opening in de achterzijde geopend is, werkt de standenschakeling **1** tot **5** niet.

Hulpstukken

Gardes

De gardes zijn geschikt voor volgende toepassingen:

- Eiwit of room kloppen
- Licht deeg, zoals biscuitdeeg, roerdeeg, pannenkoekendeeg maken

Aanbevelingen voor optimale resultaten:

- Room met minstens 30% vetgehalte en met een temperatuur van 4-8 °C gebruiken
- Room of eiwit opkloppen in een grote kom

Opmerking: Voor het bereiden van mayonaise de mixervoet gebruiken.

Kneedhaken

De kneedhaken zijn geschikt voor het bereiden van verschillende soorten deeg zoals gistdeeg, pizzadeeg, strudeldeeg, brooddeeg of zandtaartdeeg.

Opmerking: De maximale verwerkingshoeveelheid bedraagt 500 g bloem en ingrediënten.

Levensmiddelen met de hulpstukken verwerken

Opmerkingen

- Alleen gelijke hulpstukken paarsgewijs gebruiken.

- Op de vorm van de kunststofdelen van de hulpstukken letten om verwisseling van de hulpstukken te vermijden!
- De hulpstukken na elkaar aanbrengen om aaneenhaken te voorkomen.

→ Fig. **2** - **9**

Opbergen

1. Om te bewaren kan men het netsnoer opwickelen en de stekker met de kabel-clip bevestigen.

→ Fig. **10**

2. Bij apparaten met spiraalkabel: de kabel nooit om het apparaat wikkelen!

→ Fig. **11**

Toepassingsvoorbeelden

Neem de maximum hoeveelheden en verwerkingstijden uit de tabel beslist in acht.

→ Fig. **12**

Reinigingsoverzicht

Reinig de afzonderlijke onderdelen zoals in de tabel is aangegeven.

→ Fig. **13**

Afvoeren van uw oude apparaat

- ▶ Voer het apparaat milieuvriendelijk af. Bij uw dealer en uw gemeente- of deelraadskantoor kunt u informatie verkrijgen over de actuele afvoermethoden.



Dit apparaat is gekenmerkt in overeenstemming met de Europese richtlijn 2012/19/ EU betreffende afgedankte elektrische en elektronische apparatuur (waste electrical and electronic equipment - WEEE).

De richtlijn geeft het kader aan voor de in de EU geldige terugneming en verwerking van oude apparaten.

Servicedienst

Gedetailleerde informatie over de garantieperiode en garantievoorwaarden in uw land kunt u opvragen bij onze servicedienst, uw dealer of op onze website.

De contactgegevens van de servicedienst vindt u in de meegeleverde servicedienstlijst of op onze website.



Sikkerhed

- Læs denne vejledning omhyggeligt igennem.
- Opbevar vejledningen og produktinformationerne til senere brug, og giv dem videre til en senere ejer.

Anvend kun apparatet:

- med originale dele og tilbehør.
- Apparatet er egnet til at røre, piske og blende bløde fødevarer og væsker.
- Til æltning af dej, f.eks.
- ved stuetemperatur i privat husholdning og i lukkede rum i huslige omgivelser.
- til forarbejdning af mængder og -tider, som er almindelige i husholdningen.
- Op til en højde på maksimalt 2000 m over havets overflade.

Strømforsyningen til apparatet altid afbrydes, når det har været anvendt, når det ikke er under opsyn, før apparatet samles, adskilles eller rengøres samt i tilfælde af fejl.

Dette apparat kan bruges af personer med begrænsede fysiske, sensoriske eller psykiske evner eller manglende erfaring og/eller viden, hvis de overvåges eller er blevet instrueret i en sikker brug af apparatet og har forstået de farer, der kan være forbundet med brugen af apparatet.

Børn må ikke bruge apparatet til leg.

Rengøring og brugervedligeholdelse må ikke udføres af børn.

Apparatet må ikke bruges af børn. Børn skal altid befinde sig på sikker afstand af apparatet og dets tilslutningsledning.

- ▶ Apparatet må kun tilsluttes og bruges iht. angivelserne på typeskiltet.
- ▶ Hvis nettilslutningsledningen til apparatet bliver beskadiget, skal den udskiftes af producenten, producentens kundeservice eller en lignende kvalificeret person for at undgå, at der opstår fare.
- ▶ Dyp aldrig apparatet eller nettilslutningsledningen i vand, og sæt det aldrig i opvaskemaskinen.
- ▶ Dyp aldrig motorenheden i fødevarerne.
- ▶ Brug aldrig et beskadiget apparat.
- ▶ Nettilslutningsledningen må aldrig komme i kontakt med varme dele eller trækkes over skarpe kanter.

da Forhindring af materielle skader

- ▶ Stil aldrig apparatet på eller i nærheden af varme overflader.
- ▶ Vent til drevet står helt stille, efter at apparatet er slukket.
- ▶ Hold hænder, hår, tøj og andre genstande væk fra roterende dele.
- ▶ Lad aldrig apparatet forblive i tændt position, hvis strømforsyningen bliver afbrudt. Efter strømafbrydelsens ophør starter apparatet automatisk driften.
- ▶ Tilbehøret må kun sættes på og tages af, når drevet står stille, og apparatet er afbrudt fra strømnettet.
- ▶ Vær forsigtig ved forarbejdning af varme fødevarer.
- ▶ Lad kogende fødevarer afkøle til mindst 70 °C før forarbejdning.
- ▶ Følg anvisningerne om rengøring.
- ▶ Rengør overflader, som kommer i kontakt med fødevarer, før hver brug.

Forhindring af materielle skader

- ▶ Brug aldrig apparatet i tomgang.
- ▶ Blenderbægeret må aldrig komme i mikrobølgeovnen eller ovnen.

Oversigt

→ Fig. 1

1	Kontakt
2	Udkastningsknap
3	Sikkerhedstaster
4	Åbninger (med lås) til isætning af redskaber
5	Kabelclips ¹
6	Selvlukkende hækåbning
7	FineCreamer-røreris
8	Æltekroge ¹
9	Låg ¹
10	Blenderbæger af plast ¹
11	Blenderfod ^{1 2}
12	Minihakker ^{1 2}

¹ Afhængigt af model

² separat brugsanvisning

Bemærk: Følger et tilbehør ikke med leveringen, kan det bestilles via kundeservice.

Betjeningselementer

Udkastningsknap

Til fjernelse af redskaberne.

Bemærk: Udkastningstasten kan kun betjenes, hvis kontakten står på **0**.

Selvlukkende hækåbning

Til isætning af tilbehør f.eks. blenderfod. Låsen kan kun åbnes i kontaktposition **0**.

Sikkerhedsknapper

Til fjernelse af tilbehøret fra hækåbningen.

Kontakt

Symbol	Funktion
0	Slukket
1	Laveste hastighed
5	Højeste hastighed
M	Kortvarig drift (højeste hastighed), tryk kontakten mod venstre, og hold den fast

Bemærk: Er hækåbningen åben, fungerer trinfunktion **1** til **5** ikke.

Redskaber

Røreris

Rørerisene egner sig til følgende anvendelser:

- Piskning af æggeghvider eller fløde
- Fremstilling af lette deje som f.eks. lagkagedej, rørt dej eller pandekagedej

Anbefalinger til optimale resultater:

- Brug fløde med mindst 30 % fedtindhold og 4-8 °C
- Pisk fløde eller æggeghvider i en stor beholder

Bemærk: Anvend blenderfoden til tilberedning af mayonnaise.

Æltekroge

Æltekrogene egner sig til fremstilling af forskellige deje såsom gærdej, pizzadej, strudeldej, brøddej eller mørdej.

Bemærk: Den maksimale forarbejdningmængde er 500 g mel og ingredienser.

Forarbejdning af fødevarer med redskaberne

Bemærkninger

- Anvend kun samme redskaber parvist.
- Vær opmærksom på plastdelenes form på redskaberne for at undgå forveksling af redskaberne!
- Sæt hvert enkelt redskab i enkeltvist, så de ikke sætter sig fast.

→ Fig. 2 - 9

Opbevaring

1. Kablet kan viklet op, og netstikket fastgøres med en kabelklips, før apparatet opbevares.

→ Fig. 10

2. Ved apparater med spiralkabel: Vikl aldrig kablet omkring apparatet!

→ Fig. 11

Eksempler på brug

Overhold altid de maksimale mængder og tilberedningstider i tabellen.

→ Fig. 12

Rengøringsoversigt

Rengør de enkelte dele som anført i tabellen.

→ Fig. 13

Bortskaffelse af udtjent apparat

- ▶ Bortskaf apparatet miljørigtigt.

Hvis der er tvivl om genbrugsordningerne, og om hvor genbrugspladserne er placeret, så kan forhandleren, kommunen eller de kommunale myndigheder kontaktes for at få yderligere information.



Dette apparat er klassificeret iht. det europæiske direktiv 2012/19/EU om affald af elektrisk- og elektronisk udstyr (waste electrical and electronic equipment - WEEE).

Dette direktiv angiver rammerne for indlevering og recycling af kasserede apparater gældende for hele EU.

Kundeservice

Der findes detaljerede oplysninger om garantiperiode og garantibetingelser for det aktuelle land hos vores kundeservice, den lokale forhandler og på vores hjemmeside. Kontaktdata for kundeservice findes i vedlagte liste over kundeserviceafdelinger eller på vores hjemmeside.



Sikkerhet

- Les nøye gjennom denne anvisningen.
- Oppbevar veiledningen og produktinformasjonen for senere bruk eller for en senere eier.

Apparatet må kun brukes:

- med originaldeler og -tilbehør.
- til røring, pisking og blanding av myke næringsmidler og væsker.
- til elting av myk deig.
- ved romtemperatur i private husholdninger og i lukkede rom hjemme.
- til mengder og arbeidstider som er vanlige i en normal husholdning.
- opp til høyde på maks 2000 m over havet.

Apparatet må alltid kobles fra nettet etter bruk, når det ikke er under tilsyn, før det settes sammen, tas fra hverandre eller rengjøres og ved feil.

Dette apparatet kan brukes av personer med reduserte fysiske, sensoriske eller mentale evner eller mangel på erfaring og/eller kunnskap dersom de er under oppsyn eller har fått opplæring i sikker bruk av apparatet og er informert om farene ved bruk av apparatet.

Barn må ikke få leke med apparatet.

Rengjøring og brukervedlikehold må ikke foretas av barn.

Apparatet må ikke brukes av barn. Barn må holdes borte fra apparatet og strømkabelen.

- ▶ Maskinen må kun tilkobles og brukes i henhold til angivelsene på typeskiltet.
- ▶ Dersom det oppstår skader på apparatets strømkabel, må den skiftes ut av produsenten, kundeservice eller av en annen kvalifisert person for å unngå at det oppstår fare.
- ▶ Dypp aldri apparatet eller strømkabelen i vann eller legg dem i oppvaskmaskinen.
- ▶ Grunnapparatet må aldri senkes ned i de varene som skal mikses.
- ▶ Bruk aldri apparatet hvis det har skader.
- ▶ La aldri strømkabelen komme i kontakt med varme deler eller dra den over skarpe kanter.

- ▶ Apparatet må aldri plasseres på eller i nærheten av varme overflater.
- ▶ Etter at du har slått av apparatet, må du vente til drivverket er kommet helt til ro.
- ▶ Hold hender, hår, klær og andre gjenstander på avstand fra roterende deler.
- ▶ La aldri apparatet forbli slått på etter at strømtilførselen er brutt. Apparatet starter igjen av seg selv når strømtilførselen er gjenopprettet.
- ▶ Tilbehøret må kun settes på og tas av når drevet og det frakoblede apparatet står stille.
- ▶ Vær forsiktig når du arbeider med varme matvarer.
- ▶ Kokende matvarer må kjøles ned til 70 °C eller mindre før de bearbejdes.
- ▶ Følg rengjøringsanvisningene.
- ▶ Overflater som kommer i kontakt med næringsmidler skal rengjøres før hver bruk.

Unngå materielle skader

- ▶ Apparatet må aldri brukes ubelastet.
- ▶ Miksebegeret må aldri brukes i mikrobølgeovn eller stekeovn.

Oversikt

→ Fig. **1**

1	Bryter
2	Utkastknapp
3	Frigjøringsknapper
4	Åpninger (med lås) for innsetting av verktøy
5	Kabelklips ¹
6	Selvlukkende bakåpning
7	FineCreamer-visper
8	Eltekroker ¹
9	Lokk ¹
10	Miksebeger av plast ¹

¹ Avhengig av modell

² separat bruksanvisning

11	Mikserfot ^{1 2}
-----------	--------------------------

12	Universalkutter ^{1 2}
-----------	--------------------------------

¹ Avhengig av modell

² separat bruksanvisning

Merk: Dersom et tilbehør ikke hører med til leveringsomfanget, kan du bestille dette hos kundeservice.

Betjeningselementer

Utkastknapp

For å ta av verktøyene.

Merk: Utkastknappen kan bare betjenes når bryteren står på **0**.

Selvlukkende åpning bak

For å sette inn verktøy, f.eks. mikserfot.

Lokket må bare åpnes i bryterstilling **0**.

Frigjøringsstaster

For å ta av tilbehøret fra bakåpningen.

Bryter

Symbol	Funksjon
0	Slått av
1	Laveste turtall

Symbol	Funksjon
5	Høyeste turtall
M	Trykk momentkoplingen (høyeste turtall) mot venstre og hold fast

Merk: Når åpningen bak er åpen, er trinnkoblingen **1** til **5** ikke i funksjon.

Verktøy

Visper

Vispene er egnet til følgende brukstilfeller:

- stivpisking av eggehvite eller krem
 - til å lage lette deiger som f.eks. sukkerbrøddeig, røredeig, pannekakedeig
- Anbefalinger for optimale resultater:

- Bruk kremfløte med minst 30 % fett og 4-8 °C
- Pisk kremfløte og eggehvite i en bred beholder

Merk: Bruk mikserfoten til tilberedning av majones.

Eltekroker

Eltekrokene er egnet til å lage ulike typer deig, som f.eks. gjærdeig, brøddeig, pizza, strudel eller mørdeig.

Merk: Den maksimale arbeidsmengden er 500 g mel og ingredienser.

Bearbeiding av mat med verktøyet

Merknader

- Bruk kun like verktøy i par.
- Ta hensyn til formen på kunststoffdelene på verktøyet, slik forskjellig verktøy ikke forveksles!
- Verktøyet må settes inn etter hverandre slik at det ikke henger seg fast.

→ Fig. **2** - **9**

Oppbevaring

1. For oppbevaring kan kableen vikles opp og støpslet festes med kabelklips.

→ Fig. **10**

2. Ved apparater med spiralkabel: Kableen må aldri vikles rundt apparatet!

→ Fig. **11**

Eksempler på bruk

Det er veldig viktig å overholde den maksimale mengden og bearbeidelses-tidene i tabellen.

→ Fig. **12**

Oversikt over rengjøring

Rengjør enkeltdelene som angitt i tabellen.

→ Fig. **13**

Avfallsbehandling av gammelt apparat

- ▶ Kast apparatet på en miljøvennlig måte. Du kan innhente informasjon om aktuelle muligheter for avfallsbehandling hos en spesialisert forhandler eller hos kommuneadministrasjonen der du bor.



Dette apparatet er klassifisert i henhold til det europeiske direktivet 2012/19/EU om avhending av elektrisk- og elektronisk utstyr (waste electrical and electronic equipment – WEEE).

Direktivet angir rammene for innlevering og gjenvinning av innbytteprodukter.

Kundeservice

Du får detaljert informasjon om garantitid og garantivilkår i ditt land hos vår kundeservice, din forhandler eller på våre nettsider.

Kontaktinformasjonen for kundeservice finner du i den vedlagte kundeserviceoversikten eller på våre nettsider.



Säkerhet

- Läs igenom anvisningen noga.
- Förvara bruksanvisningen och produktinformationen för senare användning eller till nästa ägare.

Använd bara apparaten:

- med originaldelar och originaltillbehör.
- för blandning, vispning och mixning av mjuka matvaror och vätskor.
- för knådning av mjuk deg.
- i privata hushåll och i slutna utrymmen i hemmiljö vid rumstemperatur.
- med de bearbetningsmängder och bearbetningstider som normalt förekommer i hushåll.
- upp till max. 2000°möh.

Dra alltid ur sladden efter användning, när du inte har enheten under uppsikt, före hopsättning, isärtagning eller rengöring och vid fel.

Apparaten får användas av personer med nedsatt fysisk, sensorisk eller mental förmåga eller brist på erfarenhet och/eller kunskap, om de står under tillsyn eller om de har instruerats om hur apparaten ska användas säkert och har förstått de risker som sammanhänger med detta.

Låt inte barn leka med enheten.

Barn får inte utföra rengöring och användarskötsel.

Låt inte barn använda apparaten. Håll barn borta från apparaten och anslutningsledningen.

- ▶ Anslut och använd bara maskinen enligt uppgifterna på typskylten.
- ▶ Om apparatens nätanslutningsledning blir skadad måste den för att risker ska förhindras bytas av tillverkaren eller dennes kundtjänst eller av en person med likvärdiga kvalifikationer.
- ▶ Sänk aldrig ner apparaten eller nätanslutningsledningen i vatten och maskindiska dem inte.
- ▶ Stick aldrig ned motordelen i det du ska mixa.
- ▶ Använd aldrig apparaten om den är skadad.
- ▶ Låt aldrig nätanslutningskabeln komma i kontakt med heta delar och dra den inte över vassa kanter.

- ▶ Ställ aldrig enheten på eller i närheten av heta ytor.
- ▶ Vänta tills drivningen står helt stilla efter avstängning.
- ▶ Låt inte händer, hår, kläder eller andra husgeråd komma i närheten av roterande delar.
- ▶ Enheten får aldrig vara på när strömmen bryts. Enheten fortsätter att gå när strömmen bryts.
- ▶ Sätt in och ta ut tillbehör bara när drivningen står stilla och nätstickkontakten är uttagen.
- ▶ Var försiktig vid bearbetning av varma matvaror.
- ▶ Låt kokande matvaror svalna till 70 °C eller lägre före bearbetningen.
- ▶ Följ rengöringsanvisningarna.
- ▶ Rengör före varje användning de ytor som kan komma i kontakt med matvaror.

Undvika sakskador

- ▶ Kör aldrig apparaten på tomgång.
- ▶ Använd aldrig mixerbägaren i mikrovågsugnen eller bakugnen.

Översikt

→ Fig. 1

1	Kontakt
2	Utkastarknapp
3	Frigöringsknappar
4	Öppningar (med lås) för insättning av verktygen
5	Kabelclips ¹
6	Självstängande baköppning
7	FineCreamer grovvisp
8	Degkrokar ¹
9	Lock ¹
10	Mixerbägare av plast ¹
11	Mixerfot ^{1 2}
12	Minihackare ^{1 2}

¹ Beroende på modell

² separat bruksanvisning

Notera: Om ett tillbehör inte ingår i leveransen kan du beställa det från kundtjänsten.

Manöverorgan

Utkastarknapp

För att ta av verktygen.

Notera: Du kan bara trycka på lossningsknappen om reglaget står på 0.

Självstängande bakre öppning

För att sätta fast tillbehör, t.ex. mixerfot.

Du får bara öppna locket när strömbrytaren står i läge 0.

Frigöringsknappar

För att ta av tillbehöret från baköppningen.

Kontakt

Symbol	Funktion
0	avstängd
1	Lägstavarvtal
5	Högstavarvtal
M	Tryck momentkopplingen (högstavarvtal) åt vänster och håll fast den

Notera: När baköppningen är öppen fungerar inte stegkopplingen 1 till 5.

Verktyg

Grovvisp

Grovvisparna är lämpliga för följande användningssätt:

- vispning av äggvita eller grädde
- rillredning av lätta degar, t.ex. kaksmet, mördeg och pannkakssmet

Rekommendationer för optimala resultat:

- Använd grädde med minst 30 % fett och temperatur 4-8 °C
- Håll grädden eller äggvitan i ett brett kärl

Notera: Använd mixerfoten för tillagning av majonnäs.

Degkrokar

Degkrokarna är lämpliga för tillredning av olika delar, t.ex. jäsdeg, pizzadeg, kakdeg, brödeg eller mördeg.

Notera: Den största bearbetningsmängden är 500 g mjöl plus övriga ingredienser.

Bearbetning av matvaror med verktygen

Anmärkningar

- Använd bara likadana verktyg parvis.
- Kontrollera noga plastdelarnas form vid verktygen för att förhindra förväxling av verktygen!
- Sätt in verktygen ett i sänder så att de inte krokas fast i varandra.

→ Fig. 2 - 9

Förvaring

1. För förvaring kan nätkabeln rullas upp och kontakten sätts fast med kabelclipsen.

→ Fig. 10

2. För apparater med spiralkabel: Linda aldrig kabeln kring apparaten!

→ Fig. 11

Användningsexempel

Följ ovillkorligen maximimängderna och bearbetningstiderna i tabellen.

→ Fig. 12

Rengöringsöversikt

Rengör de olika delarna enligt anvisningarna i tabellen.

→ Fig. 13

Omhändertagande av begagnade apparater

- ▶ Omhändertata enheten miljövänligt.

Information om aktuell avfallshantering kan du få hos återförsäljare och kommun.



Denna enhet är märkt i enlighet med det europeiska direktivet 2012/19/EU om avfall som utgörs av eller innehåller elektroniska produkter (waste electrical and electronic equipment - WEEE).

Direktivet anger ramarna för inom EU giltigt återtagande och korrekt återvinning av uttjänta enheter.

Kundtjänst

Utförligare information om garantitid och garantivillkor i ditt land finns hos service, återförsäljare eller på vår webbsajt.

Kontaktuppgifterna till kundtjänsten finns i den medföljande kundtjänstförteckningen eller på vår webbplats.



Turvallisuus

- Lue tämä ohje huolellisesti.
- Säilytä ohjeet ja tuotetiedot myöhempää käyttötarvetta tai mahdollista uutta omistajaa varten.

Käytä laitetta vain:

- valmistajan alkuperäisillä osilla ja varusteilla.
- pehmeiden elintarvikkeiden ja nesteiden sekoittamiseen ja vatkaamiseen.
- pehmeän taikinän vaivaamiseen.
- yksityisissä kotitalouksissa ja kodinomaisen ympäristön suljetuissa tiloissa huonelämpötilassa.
- kotitalouksissa tavallisten määrien käsittelyyn ja keskeytyksettä ainoastaan ohjeissa ilmoitetun ajan.
- enintään 2000 m korkeudella merenpinnasta.

Laite on irrotettava verkkovirrasta aina, kun sen käyttö lopetetaan, sitä ei voida valvoa, ennen sen kokoamista, purkamista tai puhdistusta sekä häiriötilanteissa.

Fyysisiltä, sensorisilta tai henkisiltä valmiuksiltaan rajoitteiset taikka kokemattomat ja/tai taitamattomat henkilöt voivat käyttää tätä laitetta, jos heidän turvallisuudestaan vastaava henkilö valvoo heitä tai on perehdyttänyt heidät laitteen turvalliseen käyttöön ja käytöstä aiheutuviin vaaroihin.

Lapset eivät saa leikkiä laitteella.

Lapset eivät saa puhdistaa laitetta tai tehdä sille mitään käyttäjälle kuuluvia huoltotöitä.

Lapset eivät saa käyttää laitetta. Pidä lapset poissa laitteen ja liitäntäjohdon lähetyviltä.

- ▶ Liitä laite ainoastaan tyyppikilvessä olevien tietojen mukaiseen sähköverkkoon.
- ▶ Jos laitteen verkkojohto vaurioituu, sen saa turvallisuussyistä vaihtaa vain valmistaja, sen huoltopalvelu tai vastaavan pätevyyden omaava henkilö.
- ▶ Laitetta tai verkkojohtoa ei saa upottaa veteen eikä pestä astianpesukoneessa.
- ▶ Älä koskaan upota peruslaitetta sekoitettavaan tuotteeseen.
- ▶ Älä käytä viallista laitetta.

- ▶ Varmista, että verkkojohto ei koske laitteen kuumiin osiin, äläkä vedä sitä terävien reunojen yli.
- ▶ Älä koskaan aseta laitetta kuumien pintojen päälle tai läheisyyteen.
- ▶ Odota laitteen pois päältä kytkemisen jälkeen, että moottori on pysähtynyt kokonaan.
- ▶ Pidä kädet, hiukset, vaatteet tms. loitolla pyörivistä osista.
- ▶ Älä jätä laitetta päälle, kun virransaanti keskeytyy. Laitte käynnistyy virransaannin keskeytyksen jälkeen taas itsestään.
- ▶ Irrota ja kiinnitä varuste vain, kun käyttöliitäntä on pysähtynyt ja laite irrotettu pistorasiasta.
- ▶ Ole varovainen, kun käsittelet kuumia elintarvikkeita.
- ▶ Anna kiehuvien elintarvikkeiden jäähtyä ennen sekoittamista 70 °C:seen tai sen alapuolelle.
- ▶ Noudata puhdistusohjeita.
- ▶ Puhdista aina ennen käyttöä kaikki pinnat, jotka ovat kosketuksissa elintarvikkeiden kanssa.

Esinevahinkojen välttäminen

- ▶ Älä koskaan käytä laitetta tyhjäkäynnillä.
- ▶ Älä koskaan käytä sekoituskulhoa mikroaaltouunissa tai leivinuunissa.

Yleiskatsaus

→ Kuva 1

1	Virtakytkin
2	Vapautuspainike
3	Avaamispainikkeet
4	Sulkimella varustetut kiinnitysreiät varusteiden kiinnittämiseen
5	Johtopidike ¹
6	Automaattisesti sulkeutuva kiinnitysreikä kantaosassa
7	FineCreamer-vispilät
8	Taikinakoukut ¹
9	Kansi ¹
10	Muovikulho ¹

¹ Mallista riippuen

² erillinen käyttöohje

11 Sekoitusvarsi^{1 2}

12 Minileikkuri^{1 2}

¹ Mallista riippuen

² erillinen käyttöohje

Huomautus: Jos jokin lisävaruste ei kuulu laitteen vakiovarusteisiin, voit tilata sen huoltopalvelusta.

Käyttöelementit

Vapautuspainike

Varusteiden irrottamiseen.

Huomautus: Vapautuspainiketta voi painaa vain, kun kytkin on asennossa 0.

Automaattisesti sulkeutuva kiinnitysreikä kantaosassa

Lisävarusteiden, esim. sekoitusvarren, kiinnittämiseen.

Avaa suljin vain, kun kytkin on asennossa 0.

Avaamispainikkeet

Varusteiden irrottamiseen kantaosan kiinnitysreistä.

Virtakytkin

Symboli	Toiminto
0	Kytetty pois päältä
1	Alhaisin käyttönopeus
5	Suurin käyttönopeus
M	Pitoasento (suurin käyttönopeus): työnnä valitsin vasemmalle ja pidä kiinni

Huomautus: Nopeusasennot 1–5 eivät toimi, jos kantaosan kiinnitysreikä on auki.

Varusteet

Vispilät

Vispilät soveltuvat seuraaviin käyttötarkoituksiin:

- Valkuaisvaahdon tai kerman vatkamiseen
- Kevyiden taikainoiden kuten sokerikakkutaikinan, kakkutaikinan, ohukaistaikinan valmistamiseen

Suosituksia optimaalisen lopputuloksen aikaansaamiseksi:

- Käytä kermaa, jonka rasvapitoisuus on vähintään 30 % ja lämpötila 4-8 °C
- Vatkaa kerma tai valkuaisvahto leveässä astiassa

Huomautus: Käytä majoneesin valmistamiseen sekoitusvartta.

Taikinakoukut

Taikinakoukut soveltuvat erilaisten taikainoiden kuten hiivataikinan, pizzataikinan, strudelitaikinan, leipätaikinan tai murotaikinan valmistamiseen.

Huomautus: Suurin sallittu käsittelymäärä on 500 g jauhoja ja lisäaineita.

Elintarvikkeiden käsittely varusteilla

Huomautukset

- Käytä pareittain vain samanlaisia varusteita.
- Huomioi varusteiden muoviosien muoto, jotta ne kiinnittyvät oikeisiin kohtiin!
- Kiinnitä varusteet yksitellen, jotta ne eivät takerru toisiinsa.

→ Kuva 2 - 9

Säilytys

1. Voit kiertää verkkojohdon kerälle säilytyksen ajaksi ja kiinnittää pistokkeen johtopidikkeellä.
→ Kuva 10
2. Laitteet, joissa on kierrejohto: Älä koskaan kierrä johtoa laitteen ympärille!
→ Kuva 11

Käyttöesimerkkejä

Noudata ehdottomasti taulukossa annettuja maksimimääriä ja käsittelyaikoja.

→ Kuva 12

Puhdistusohjeet

Puhdista yksittäiset osat taulukon tietojen mukaan.

→ Kuva 13

Käytöstä poistetun laitteen hävittäminen

- ▶ Hävitä laite ympäristöystävällisesti. Tarkempia tietoja kierrätysmahdollisuuksista saat kodinkoneliikkeistä sekä paikkakuntasi jätehuollosta vastaavilta viranomaisilta.



Tämän laitteen merkintä perustuu käytettyjä sähkö- ja elektroniikkalaitteita (waste electrical and electronic equipment - WEEE) koskevaan direktiiviin 2012/19/EU. Tämä direktiivi määrittää käytettyjen laitteiden palautus- ja kierrätys-säännökset koko EU:n alueella.

Huoltopalvelu

Lisätietoja käyttömaan takuujasta ja takuuehdoista saat huoltopalvelustamme, jälleenmyyjältäsi tai verkkosivuiltamme. Huoltopalvelun yhteystiedot löytyvät oheisesta huoltopalveluluettelosta tai internet-sivuiltamme.

Painettu 100 % kierrätyspaperille



Seguridad

- Lea atentamente estas instrucciones.
- Conservar las instrucciones y la información del producto para un uso posterior o para futuros propietarios.

Utilizar el aparato únicamente:

- con piezas y accesorios originales.
- Para remover, batir y mezclar alimentos blandos y líquidos.
- Para amasar masas blandas.
- en el uso doméstico privado y en espacios cerrados del entorno doméstico a temperatura ambiente.
- para cantidades y tiempos de funcionamiento habituales de uso doméstico.
- hasta una altura de 2000 m sobre el nivel del mar.

El aparato debe desconectarse siempre de la red eléctrica después de cada uso, cuando se vaya a dejar sin vigilancia, antes del montaje, desmontaje o limpieza y en caso de avería.

Este aparato los pueden manejar personas con facultades físicas, sensoriales o mentales disminuidas o bien con falta de experiencia y/o de conocimientos, si lo hacen bajo supervisión o han sido instruidas acerca del uso seguro del aparato y han comprendido los peligros resultantes de ello.

No deje que los niños jueguen con el aparato.

La limpieza y el cuidado del aparato a cargo del usuario no deberán ser efectuados por niños.

El aparato no deberá ser usado por niños. Mantenga a los niños alejados del aparato y del cable de conexión.

- ▶ Conectar y poner en funcionamiento el aparato solo de conformidad con los datos que figuran en la placa de características del mismo.
- ▶ Si el cable de conexión de red de este aparato resulta dañado, debe sustituirlo el fabricante, el Servicio de Asistencia Técnica o una persona cualificada a fin de evitar posibles situaciones de peligro.
- ▶ No sumergir nunca en agua el aparato o el cable de conexión de red ni introducirlos en el lavavajillas.
- ▶ No sumergir nunca la base motriz en los alimentos.
- ▶ No poner nunca en funcionamiento un aparato dañado.

es Evitar daños materiales

- ▶ Evitar siempre que el cable de conexión de red entre en contacto con piezas calientes o bordes afilados.
- ▶ No colocar nunca el aparato sobre o cerca de superficies calientes.
- ▶ Una vez desconectado el aparato, esperar a que el accionamiento se detenga completamente.
- ▶ Mantener las manos, el cabello, la ropa y otros utensilios alejados de las piezas giratorias.
- ▶ No dejar nunca el aparato conectado si se interrumpe el suministro eléctrico. El aparato vuelve a iniciarse automáticamente después de que se interrumpa el suministro eléctrico.
- ▶ Montar y desmontar el accesorio solo cuando el accionamiento se haya detenido completamente y se haya extraído el enchufe del aparato de la toma de corriente.
- ▶ Tener precaución al elaborar alimentos calientes.
- ▶ Los alimentos que estén hirviendo deberán dejarse enfriar hasta una temperatura mínima de 70 °C antes de procesarlos.
- ▶ Respetar las indicaciones de limpieza.
- ▶ Antes de cada uso, limpiar las superficies que entren en contacto con alimentos.

Evitar daños materiales

- ▶ No poner nunca en marcha el aparato en vacío.
- ▶ No utilizar nunca el vaso de la batidora en el microondas ni en el horno.

Vista general

→ Fig. 1

1	Interruptor
2	Tecla de desbloqueo
3	Teclas de desbloqueo
4	Bocas (con cierre) para insertar los accesorios
5	Clip para cables ¹
6	Boca posterior con autocierre
7	Varillas FineCreamer

¹ En función del modelo

² instrucciones de uso separadas

8	Garfios amasadores ¹
9	Tapa ¹
10	Vaso de la batidora de plástico ¹
11	Pie de la batidora ^{1 2}
12	Accesorio picador universal ^{1 2}

¹ En función del modelo

² instrucciones de uso separadas

Nota: Si su aparato no incluye alguno de los accesorios descritos, puede solicitarlos al servicio de asistencia técnica.

Mandos

Tecla de desbloqueo

Para retirar los accesorios acoplados.

Nota: La tecla de desbloqueo solo puede accionarse si el interruptor se encuentra en 0.

Boca posterior con autocierre

Para acoplar accesorios como el pie de la batidora.

Abrir el cierre solo con el interruptor en la posición **0**.

Teclas de desbloqueo

Para retirar el accesorio de la boca posterior.

Interruptor

Símbolo	Función
0	desconectado
1	velocidad mínima
5	velocidad máxima
M	Desplazar el accionamiento momentáneo (velocidad máxima) hacia la izquierda y mantenerlo accionado con la mano

Nota: Cuando la boca posterior está abierta, el interruptor de posiciones **1 a 5** no funciona.

Accesorios

Varillas mezcladoras

Las varillas mezcladoras son adecuadas para:

- batir claras de huevo o nata
- elaborar masas como: masa para galletas, masa para bizcocho, masa para crepes

Recomendaciones para resultados perfectos:

- Utilizar nata con mín. 30 % de contenido de grasa y 4-8 °C
- Montar la nata o las claras a punto de nieve en un recipiente ancho

Nota: Para preparar mayonesas, utilizar el pie de la batidora.

Garfios amasadores

Los garfios amasadores son adecuados para preparar diferentes masas, como masa de levadura, masa para pizza, masa filo, masa de pan o masa quebrada.

Nota: Máxima cantidad de procesamiento: 500 g de harina e ingredientes.

Procesar alimentos con los accesorios

Notas

- Utilizar únicamente accesorios del mismo tipo y por parejas.
- ¡Prestar atención a la forma de las piezas de plástico de los accesorios para evitar confusiones!
- Introducir los accesorios uno a uno, de forma sucesiva, para evitar que se enghanchen.

→ Fig. **2 - 9**

Guardar el aparato

1. Para guardar el aparato, se puede enrollar el cable de conexión a la red eléctrica y fijar el cable de conexión con el sujetacables.

→ Fig. **10**

2. Para aparatos con cable en espiral: ¡no enrollar nunca el cable alrededor del aparato!

→ Fig. **11**

Ejemplos prácticos

Observe estrictamente las máximas cantidades admisibles y tiempos de elaboración de los alimentos indicados en la tabla.

→ Fig. **12**

Vista general de la limpieza

Limpie todas las piezas como se indica en la tabla.

→ Fig. **13**

Eliminación del aparato usado

- ▶ Desechar el aparato de forma respetuosa con el medio ambiente.

Puede obtener información sobre las vías y posibilidades actuales de desecho de materiales de su distribuidor o ayuntamiento local.



Este aparato está marcado con el símbolo de cumplimiento con la Directiva Europea 2012/19/UE relativa a

los aparatos eléctricos y electrónicos usados (Residuos de aparatos eléctricos y electrónicos RAEE).

La directiva proporciona el marco general válido en todo el ámbito de la Unión Europea para la retirada y la reutilización de los residuos de los aparatos eléctricos y electrónicos.

Servicio de Asistencia Técnica

Para obtener información detallada sobre el periodo de validez de la garantía y las condiciones de garantía en su país, póngase en contacto con nuestro Servicio de Asistencia Técnica o con su distribuidor, o bien consulte nuestra página web.

Los datos de contacto del Servicio de Asistencia Técnica se encuentran en el directorio adjunto o en nuestra página web.



Segurança

- Leia atentamente este manual.
- Guarde estas instruções e as informações sobre o produto para posterior utilização ou para entregar a futuros proprietários.

Utilize o aparelho apenas:

- com peças e acessórios originais.
- para mexer, bater e misturar alimentos macios e líquidos.
- para amassar massas macias.
- para uso doméstico e em espaços fechados domésticos à temperatura ambiente.
- para as quantidades e frequências normais num lar.
- a uma altitude até 2000 m acima do nível do mar.

Desligar o aparelho da corrente após cada utilização, sempre que fique sem vigilância, antes de se montar, desmontar ou limpar, e em caso de anomalia.

Este aparelho pode ser utilizado por pessoas com capacidades físicas, sensoriais ou mentais limitadas ou com falta de experiência e/ou conhecimentos, desde que supervisionadas ou informadas sobre como trabalhar com o aparelho de forma segura e instruídas sobre os perigos inerentes.

As crianças não podem brincar com o aparelho.

A limpeza e a manutenção pelo utilizador não podem ser realizadas por crianças.

O aparelho não pode ser utilizado por crianças. Manter as crianças afastadas do aparelho e da ficha de ligação.

- ▶ Ligar e operar o aparelho unicamente de acordo com as indicações na placa de características.
- ▶ Se o cabo de alimentação deste aparelho sofrer algum dano, deverá ser substituído pelo fabricante ou pela sua Assistência Técnica, ou por um técnico devidamente qualificado para o efeito, para se evitarem situações de perigo.
- ▶ Nunca mergulhar o aparelho ou o cabo elétrico em água e nunca o lavar na máquina de lavar loiça.
- ▶ Nunca mergulhar o aparelho base no produto a misturar.
- ▶ Nunca operar um aparelho danificado.
- ▶ Nunca deixar que o cabo elétrico toque em peças quentes nem o puxar sobre arestas vivas.

pt Evitar danos materiais

- ▶ Nunca colocar o aparelho sobre ou nas proximidades de superfícies quentes.
- ▶ Após o desligamento, aguardar que o acionamento esteja completamente parado.
- ▶ Mantenha as mãos, os cabelos, o vestuário e outros utensílios afastados das peças em rotação.
- ▶ Nunca deixar o aparelho ligado quando ocorrer uma falha de energia. O aparelho volta a arrancar por si próprio após a falha de energia.
- ▶ Coloque e retire o acessório apenas com o acionamento imobilizado e o aparelho desligado da tomada.
- ▶ Processar alimentos quentes com cuidado.
- ▶ Deixar os alimentos quentes arrefecer até 70 °C ou menos antes do processamento.
- ▶ Ter em atenção as indicações de limpeza.
- ▶ Limpar as superfícies que entram em contacto com os alimentos antes de cada utilização.

Evitar danos materiais

- ▶ Nunca utilize o aparelho em vazio.
- ▶ Nunca utilize o copo misturador no micro-ondas ou no forno.

Vista geral

→ Fig. 1

1	Interruptor
2	Tecla de ejeção
3	Teclas de destravamento
4	Aberturas (com tampa) para colocação das ferramentas
5	Abraçadeira para cabos ¹
6	Abertura posterior que fecha automaticamente
7	Varas FineCreamer
8	Varas para massas pesadas ¹
9	Tampa ¹
10	Copo misturador em plástico ¹

¹ Conforme o modelo

² Instrução de serviço separada

11 Pé triturador^{1 2}

12 Picador universal^{1 2}

¹ Conforme o modelo

² Instrução de serviço separada

Nota: Se um acessório não estiver incluído no fornecimento, é possível encomendá-lo através do Serviço Assistência Técnica.

Elementos de comando

Tecla de ejeção

Para retirar a ferramenta.

Nota: Não é possível acionar a tecla de ejeção, se o interruptor não estiver em 0.

Abertura posterior que fecha automaticamente

Para colocação de acessórios, p. ex. pé triturador.

Só abrir a tampa com o seletor na posição 0.

Teclas de destravamento

Para retirar o acessório da abertura posterior.

Interruptor

Símbolo	Função
0	desligado
1	rotação mínima
5	rotação máxima
M	Ligação momentânea (rotação máxima) premir para a esquerda e manter premido

Nota: Com a abertura posterior aberta, a ligação das fases 1 a 5 não funciona.

Ferramentas

Varas

As varas são adequadas para as seguintes aplicações:

- bater claras ou natas em castelo
- criar massas leves, como p. ex. diferentes massas para bolos, massas para crepes

Recomendações para resultados ideais:

- Utilizar natas com um mín. de 30% de gordura e a 4-8 °C
- Bater as natas ou claras em castelo num recipiente largo

Nota: Utilizar o pé triturador para fazer maionese.

Varas para massas pesadas

As varas para massas pesadas são adequadas para fazer diferentes massas como massa levedada, massa para pizza, massa de folha fina, massa de pão ou massa quebrada.

Nota: A quantidade máxima a trabalhar é de 500 g de farinha e ingredientes.

Processar alimentos com as ferramentas

Notas

- Utilizar apenas pares de ferramentas iguais.
- Ter em atenção a forma das peças de plástico nas ferramentas para não se enganar ao inseri-las no aparelho!

- Colocar as ferramentas, uma de cada vez, para evitar que enganchem uma na outra.

→ Fig. 2 - 9

Arrumação

1. Para arrumar o aparelho, o cabo de alimentação pode ser enrolado e a ficha fixada com o clipe de cabo.

→ Fig. 10

2. Nos aparelhos com cabo em espiral: nunca enrolar o cabo em volta do aparelho!

→ Fig. 11

Exemplos de utilização

Respeitar impreterivelmente as quantidades máximas e os tempos de preparação indicados na tabela.

→ Fig. 12

Vista geral da limpeza

Limpar cada uma das peças, como indicado na tabela.

→ Fig. 13

Eliminar o aparelho usado

- ▶ Elimine o aparelho de forma ecológica. Para obter mais informações sobre os procedimentos atuais de eliminação, contacte o seu Agente Especializado ou os Serviços Municipais da sua zona.



Este aparelho está marcado em conformidade com a Directiva 2012/19/UE relativa aos resíduos de equipamentos eléctricos e electrónicos (waste electrical and electronic equipment - WEEE).

A directiva estabelece o quadro para a criação de um sistema de recolha e valorização dos equipamentos usados válido em todos os Estados Membros da União Europeia.

Assistência Técnica

Pode obter informações detalhadas sobre o período e as condições de garantia no seu país junto da nossa Assistência Técnica, do comerciante ou na nossa página web.

Os dados de contacto da Assistência Técnica encontram-se no registo de pontos de Assistência Técnica em anexo ou na nossa página web.



Ασφάλεια

- Διαβάστε προσεκτικά αυτές τις οδηγίες.
- Φυλάξτε τις οδηγίες καθώς και τις πληροφορίες προϊόντος για μετέπειτα χρήση ή για τον επόμενο κάτοχο της συσκευής.

Χρησιμοποιείτε τη συσκευή μόνο:

- Με γνήσια εξάρτημα και προσαρτήματα.
- για ανάδευση, χτύπημα και ανάμειξη μαλακών τροφίμων και υγρών.
- για το ζύμωμα μαλακής ζύμης.
- στα ιδιωτικά νοικοκυριά και σε κλειστούς χώρους του οικιακού περιβάλλοντος σε θερμοκρασία δωματίου.
- Για ποσότητες και χρόνους επεξεργασίας, συνήθεις για το νοικοκυριό.
- μέχρι ένα ύψος από 2000 m πάνω από την επιφάνεια της θάλασσας.

Η συσκευή μετά από κάθε χρήση, σε περίπτωση μη επιτήρησης, πριν από τη συναρμολόγηση, την αποσυναρμολόγηση ή τον καθαρισμό και σε περίπτωση σφάλματος πρέπει να αποσυνδέεται πάντοτε από το δίκτυο του ρεύματος.

Αυτή η συσκευή μπορεί να χρησιμοποιηθεί από άτομα με περιορισμένες φυσικές, αισθητήριες ή πνευματικές ικανότητες ή με ανεπαρκή εμπειρία και/ή ανεπαρκείς γνώσεις, όταν επιτηρούνται ή έχουν ενημερωθεί σχετικά με την ασφαλή χρήση της συσκευής και έχουν κατανοήσει τους πιθανούς από τη χρήση της συσκευής κινδύνους.

Τα παιδιά δεν επιτρέπεται να παίζουν με τη συσκευή.

Ο καθαρισμός και η συντήρηση από το χρήστη δεν επιτρέπεται να εκτελείται από παιδιά.

Η συσκευή δεν επιτρέπεται να χρησιμοποιείται από παιδιά. Κρατάτε τα παιδιά μακριά από τη συσκευή και το καλώδιο σύνδεσης.

- ▶ Συνδέστε και χρησιμοποιείτε τη συσκευή μόνο σύμφωνα με τα στοιχεία που αναφέρονται στην πινακίδα τύπου.
- ▶ Εάν το καλώδιο σύνδεσης στο δίκτυο του ρεύματος αυτής της συσκευής υποστεί ζημιά, πρέπει να αντικατασταθεί από τον κατασκευαστή ή την υπηρεσία εξυπηρέτησης πελατών του ή από ένα αντίστοιχα ειδικευμένο άτομο, για την αποφυγή επικινδύνων καταστάσεων.

el Αποφυγή των υλικών ζημιών

- ▶ Η συσκευή και το καλώδιο σύνδεσης στο δίκτυο του ρεύματος δεν επιτρέπονται να βυθίζονται ποτέ μέσα σε νερό ούτε να πλένονται στο πλυντήριο πιάτων.
- ▶ Μη βυθίζετε ποτέ τη βασική συσκευή μέσα στα αναμιγνυόμενα τρόφιμα.
- ▶ Μη λειτουργείτε ποτέ μια συσκευή που έχει υποστεί ζημιά.
- ▶ Μην αφήνετε ποτέ το καλώδιο σύνδεσης να έρθει σε επαφή με καυτά μέρη ή κοφτερές ακμές.
- ▶ Μην τοποθετείτε τη συσκευή ποτέ επάνω ή κοντά σε καυτές επιφάνειες.
- ▶ Μετά την απενεργοποίηση, περιμένετε την πλήρη ακινητοποίηση της κίνησης.
- ▶ Κρατάτε τα χέρια, τα μαλλιά, τα ρούχα και άλλα αντικείμενα μακριά από τα περιστρεφόμενα μέρη.
- ▶ Μην αφήνετε τη συσκευή ποτέ ενεργοποιημένη, όταν διακοπεί η παροχή ρεύματος. Σε περίπτωση διακοπής της παροχής ρεύματος, η συσκευή ξεκινάει ξανά από μόνη της.
- ▶ Τοποθετείτε και αφαιρείτε τα εξαρτήματα μόνο με ακινητοποιημένο τον μηχανισμό κίνησης και με αποσυνδεδεμένη τη συσκευή.
- ▶ Προσέχετε κατά την επεξεργασία ζεστών τροφίμων.
- ▶ Αφήνετε τα τρόφιμα που βράζουν πριν την επεξεργασία να κρυώσουν στους 70 °C ή χαμηλότερα.
- ▶ Προσέχετε τις υποδείξεις καθαρισμού.
- ▶ Καθαρίζετε τις επιφάνειες, που έρχονται σε επαφή με τρόφιμα, πριν από κάθε χρήση.

Αποφυγή των υλικών ζημιών

- ▶ Μη λειτουργείτε ποτέ τη συσκευή χωρίς τρόφιμα (κενή λειτουργία).
- ▶ Μη χρησιμοποιήσετε ποτέ το δοχείο ανάμειξης στον φούρνο μικροκυμάτων ή στον ηλεκτρικό φούρνο.

Επισκόπηση

→ Εικ. 1

- 1 Διακόπτης
- 2 Πλήκτρο απόρριψης

¹ Ανάλογα με το μοντέλο

² ξεχωριστές οδηγίες χρήσης

- 3 Πλήκτρα απασφάλισης
- 4 Ανοίγματα (με κλειστρο) για την τοποθέτηση των εργαλείων
- 5 Κλιπ καλωδίου¹
- 6 Πίσω άνοιγμα με αυτόματο κλείσιμο
- 7 Αναδευτήρες FineCreamer
- 8 Ζυμωτήρια¹
- 9 Καπάκι¹
- 10 Πλαστικό δοχείο ανάμειξης¹

¹ Ανάλογα με το μοντέλο

² ξεχωριστές οδηγίες χρήσης

11 Πόδι μίξερ^{1 2}**12** Κόφτης γενικής χρήσης^{1 2}¹ Ανάλογα με το μοντέλο² Ξεχωριστές οδηγίες χρήσης

Σημείωση: Σε περίπτωση που ένα εξάρτημα δεν περιλαμβάνεται στα υλικά παράδοσης, μπορείτε να το παραγγείλετε μέσω της υπηρεσίας εξυπηρέτησης πελατών.

Στοιχεία χειρισμού

Πλήκτρο απόρριψης

Για την αφαίρεση των εργαλείων.

Σημείωση: Το πλήκτρο απόρριψης δεν μπορεί να πατηθεί, όταν ο διακόπτης δεν είναι στη θέση **0**.

Πίσω άνοιγμα με αυτόματο κλείσιμο

Για την τοποθέτηση εξαρτημάτων, π.χ. του ποδιού μίξερ.

Ανοίγετε το κλείστρο μόνο στη θέση διακόπτη **0**.

Πλήκτρα απασφάλισης

Για την αφαίρεση των εξαρτημάτων από το πίσω άνοιγμα.

Διακόπτης

Σύμβολο Λειτουργία

0	απενεργοποιημένη
1	χαμηλότερος αριθμός στροφών
5	υψηλότερος αριθμός στροφών
M	Πιέστε τη στιγμιαία λειτουργία (υψηλότερος αριθμός στροφών) προς τα αριστερά και κρατήστε τη

Σημείωση: Με ανοιχτό το πίσω άνοιγμα, η ζεύξη των βαθμίδων **1** μέχρι **5** δεν είναι σε λειτουργία.

Εργαλεία

Αναδευτήρες

Οι αναδευτήρες είναι κατάλληλοι για τις ακόλουθες εφαρμογές:

- Χτύπημα ασπράδια αυγών ή κρέμα γάλακτος

- Παρασκευή ελαφριάς ζύμης, όπως π.χ. ζύμη παντεσπάνι, απλή ζύμη, ζύμη για κρέπες

Συστάσεις για ιδανικά αποτελέσματα:

- Χρησιμοποιήστε κρέμα με τουλάχιστον 30 % λιπαρά και 4-8 °C
- Χτυπήστε σαντιγί ή μαρέγκα σε ένα ευρύ δοχείο.

Σημείωση: Για την παρασκευή μαγιονέζας χρησιμοποιήστε το πόδι μίξερ.

Ζυμωτήρια

Τα ζυμωτήρια είναι κατάλληλα για την παρασκευή διαφόρων ειδών ζύμης, όπως ζύμη μαγιάς, ζύμη πίτσας, ζύμη στρόντελ, ζύμη ψωμιού ή ζύμη τάρτας.

Σημείωση: Η μέγιστη ποσότητα επεξεργασίας ανέρχεται σε 500 γρ. αλεύρι και υλικά.

Επεξεργασία των τροφίμων με τα εργαλεία

Υποδείξεις

- Χρησιμοποιείτε μόνο ζεύγη ίδιων εργαλείων.
- Προσέξτε το σχήμα των πλαστικών μερών στα εργαλεία, για να αποφευχθεί το μπέρδεμα των εργαλείων!
- Τοποθετήστε τα εργαλεία ξεχωριστά το ένα μετά το άλλο, για να αποφύγετε ένα μάγκωμα.

→ *Εικ.* **2 - 9**

Φύλαξη

1. Για τη φύλαξη μπορείτε να τυλίξετε το καλώδιο και να στερεώσετε το φικς με το κλιπ καλωδίου.

→ *Εικ.* **10**

2. Σε περίπτωση συσκευών με καλώδιο σπιράλ: Μην τυλίγετε το καλώδιο ποτέ γύρω από τη συσκευή!

→ *Εικ.* **11**

Παραδείγματα εφαρμογών

Προσέχετε οπωσδήποτε τις μέγιστες ποσότητες και τους χρόνους επεξεργασίας του πίνακα.

→ *Εικ.* **12**

Επισκόπηση καθαρισμού

Καθαρίζετε τα ξεχωριστά εξαρτήματα, όπως αναφέρεται στον πίνακα.

→ Εικ. 13

Απόσυρση παλιών συσκευής

- ▶ Αποσύρετε τη συσκευή σύμφωνα με τους κανόνες προστασίας του περιβάλλοντος. Πληροφορίες σχετικά με τους επίκαιρους τρόπους απόσυρσης θα βρείτε στο ειδικό κατάστημα ή στην αρμόδια τοπική Δημοτική Αρχή σας.



Αυτή η συσκευή χαρακτηρίζεται σύμφωνα με την ευρωπαϊκή οδηγία 2012/19/ΕΕ περί ηλεκτρικών και ηλεκτρο-

νικών συσκευών (waste electrical and electronic equipment - WEEE). Η οδηγία προκαθορίζει τα πλαίσια για μια απόσυρση και αξιοποίηση των παλιών συσκευών με ισχύ σ' όλη την ΕΕ.

Υπηρεσία εξυπηρέτησης πελατών

Λεπτομερείς πληροφορίες για τον χρόνο εγγύησης και τους όρους εγγύησης στη χώρα σας θα λάβετε από την υπηρεσία εξυπηρέτησης πελατών της εταιρείας μας, τον έμπορά σας ή την ιστοσελίδα μας. Τα στοιχεία επικοινωνίας της υπηρεσίας εξυπηρέτησης πελατών θα τα βρείτε στον συνημμένο κατάλογο της υπηρεσίας εξυπηρέτησης πελατών ή στην ιστοσελίδα μας.



Güvenlik

- Bu kılavuzu dikkatlice okuyunuz.
- Kılavuzu ve ürün bilgilerini, ileride kullanmak için veya cihazın muhtemel bir sonraki sahibi için saklayın.

Cihazı sadece şu amaçla kullanınız:

- orijinal parçaları ve aksesuarları ile birlikte kullanın.
- sıvıların ve yumuşak besin maddelerinin karıştırılması, harmanlanması ve ezilmesi için.
- yumuşak hamur yoğurmak için.
- özel konutlarda ve özel konutların kapalı mekanlarında oda sıcaklığında.
- evde işlenen miktar ve süreler için kullanın.
- deniz seviyesinden en fazla 2000 m yüksekliğe kadar kullanın.

Cihazı her kullanımdan sonra, gözetim altında değilken, parçalarını ayırmadan, birleştirmeden ve temizlemeden önce ve acil durumlarda mutlaka elektrik şebekesinden ayırınız.

Bu cihaz fiziksel, algısal veya zihinsel becerileri sınırlı olan ya da deneyimi ve bilgisi yetersiz olan kişiler tarafından, mutlaka sorumlu bir kişinin nezareti altında veya ancak cihazın güvenli kullanımı konusunda bilgilendirilmiş ve kullanımdan kaynaklanan tehlikeleri anlamış olmaları halinde kullanılabilir.

Çocukların cihaz ile oynamasına izin vermeyiniz.

Temizlik ve kullanıcının yapacağı bakım çalışmaları çocuklar tarafından yapılmamalıdır.

Bu cihaz çocuklar tarafından kullanılmamalıdır. Çocuklar cihazdan ve bağlantı hattından uzak tutulmalıdır.

- ▶ Cihazı sadece tip plakasındaki bilgilere göre bağlanmalı ve işletilmelidir.
- ▶ Bu cihazın elektrik kablosu zarar görmüşse tehlikenin önlenmesi için, üretici, müşteri hizmetleri veya benzer kalifikasyona sahip bir kişi tarafından değiştirilmelidir.
- ▶ Cihazı veya elektrik kablosunu kesinlikle suya sokmayın veya bulaşık makinesine koymayın.
- ▶ Asla ana cihazı karıştırılacak malzemenin içine daldırmayınız.
- ▶ Hasarlı cihazlar kesinlikle kullanılmamalıdır.
- ▶ Şebeke bağlantı kablosunu asla sıcak parçalara temas ettirmeyiniz veya keskin kenarlar üzerinden çekmeyiniz.

tr Maddi hasarların önlenmesi

- ▶ Cihazı kesinlikle sıcak yüzeylerin üzerine veya yakınına koymayınız.
- ▶ Kapattıktan sonra tahrik sisteminin tamamen durmasını bekleyiniz.
- ▶ Ellerinizi, saçlarınızı, kıyafetlerinizi ve diğer kişisel eşyalarınızı döner parçalardan uzak tutun.
- ▶ Elektrik beslemesi kesilmişken asla cihazı çalışma konumuna getirmeyiniz. Cihaz, elektrik kesintisi bittiğinde kendiliğinden çalışmaya başlar.
- ▶ Aksesuarı sadece tahrik duruyorken ve cihaz çıkartılmış durumdayken takın ve çıkartın.
- ▶ Sıcak yiyecekleri işlerken dikkatli olunuz.
- ▶ Kaynayan yiyecekleri işlemeyen önce bunların 70 °C'ye veya daha fazla soğumasını bekleyiniz.
- ▶ Temizlik bilgilerini dikkate alın.
- ▶ Gıda maddeleri ile temas eden yüzeyleri her kullanımdan önce temizleyin.

Maddi hasarların önlenmesi

- ▶ Cihazı kesinlikle malzemesiz çalıştırmayın.
- ▶ Karıştırma kabını hiçbir zaman mikrodalga fırında veya normal fırında kullanmayın.

Genel bakış

→ Şek. 1

1	Şalter
2	Dışarı atma tuşu
3	Çözme tuşları
4	(Kapatma düzenli) aletlerin takılması için delikler
5	Kablo klipsi ¹
6	Kendiliğinden kapanan arka boşluk
7	FineCreamer çırpıcılar
8	Yoğurma kancaları ¹

¹ Modele bağlı

² ayrıca verilen kullanma kılavuzu

9	Kapak ¹
10	Plastik karıştırma kabı ¹
11	Karıştırma ayağı ^{1 2}
12	Genel doğrayıcı ^{1 2}

¹ Modele bağlı

² ayrıca verilen kullanma kılavuzu

Not: Bir aksesuar teslimat kapsamında yer almıyorsa, bu aksesuarı müşteri hizmetlerinden sipariş edebilirsiniz.

Kumanda elemanları

Dışarı atma tuşu

Aletleri cihazdan çıkarmak için.

Not: Çıkarma tuşuna ancak şalter 0 konumunda olduğunda basılabilir.

Kendiliğinden kapanan arka delik

Karıştırma ayağı gibi aksesuarlar takmak için kullanılır.

Kapağı, sadece şalter 0 konumunda olduğunda açınız.

Çözme tuşları

Aksesuarın arka boşluktan alınması için.

Şalter

Sembol	Fonksiyon
0	kapatıldı
1	en düşük devir sayısı
5	en yüksek devir sayısı
M	Tork devresi (en yüksek devir), şalter sola sola bastırılmalı ve sabit tutulmalıdır

Not: Arka boşluk açıkken kademe şalteri 1 ile 5 arasında çalışmaz.

Aletler

Çırpıcılar

Çırpıcılar aşağıdaki uygulamalar için uygundur:

- yumurta akı veya krema çırpma
- sünger kek hamuru, çırpılmış hamur veya pankek hamuru gibi yoğun olmayan hamur yapımı

En iyi sonuçları elde etmek için öneriler:

- En az %30 yağ oranına sahip ve 4-8 °C sıcaklığında olan krema kullanınız
- Kremayı veya yumurta akını geniş bir kaptaki çırpınız

Not: Mayonez hazırlamak için hızlı karıştırma ayağını kullanınız.

Yoğurma kancaları

Yoğurma kancaları; mayalı hamur, pizza hamuru, milföy hamuru, ekmek hamuru veya tart hamuru gibi farklı hamurların yapımı için uygundur.

Not: Azami işleme miktarı, 500g un ve diğer malzemelerdir.

Besinlerin aletler ile işlenmesi

Notlar

- Sadece aynı aletleri çift olarak kullanınız.
- Aletlerdeki plastik parçaların şekline dikkat ederek, aletlerin yanlışlıkla birbirine karışmasını önleyiniz!
- Birbirlerine takılmalarını önlemek için aletleri teker teker sırayla yerleştiriniz.

→ Şek. 2 - 9

Muhafaza edilmesi

1. Muhafaza etmek için elektrik kablosunu sarabilir ve elektrik fişini kablo tutucu ile sabitleyebilirsiniz.
→ Şek. 10
2. Spiral kablolu cihazlarda: Kabloyu asla cihazın etrafına dolamayınız!
→ Şek. 11

Kullanım örnekleri

Tabloda verilen azami miktarlara ve işleme sürelerine mutlaka dikkat ediniz.

→ Şek. 12

Temizliğe genel bakış

Her bir parçayı tabloda belirtilen şekilde temizleyiniz.

→ Şek. 13

Eski cihazları atığa verme

- ▶ Cihazı çevreye zarar vermeyecek şekilde imha ediniz.

Güncel imha yol ve yöntemleri hakkında bilgi edinmek için lütfen yetkili satıcınıza veya bağlı olduğunuz belediyeye ya da şehir idaresine başvurunuz.



Bu ürün T.C. Çevre ve Şehircilik Bakanlığı tarafından yayımlanan "Atık Elektrikli ve Elektronik Eşyaların Kontrolü Yönetmeliği"nde belirtilen zararlı ve yasaklı maddeleri içermez. AEEE yönetmeliğine uygundur.

Bu ürün, geri dönüşümlü ve tekrar kullanılabilir nitelikteki yüksek kaliteli parça ve malzemelerden üretilmiştir. Bu nedenle, ürünü, hizmet ömrünün sonunda evsel veya diğer atıklarla birlikte atmayın. Elektrikli ve elektronik cihazların geri dönüşümü için bir toplama

tr Müşteri hizmetleri

noktasına götürün. Bu toplama noktalarını bölgenizdeki yerel yönetime sorun. Kullanılmış ürünleri geri kazanıma vererek çevrenin ve doğal kaynakların korunmasına yardımcı olun. Ürünü atmadan önce çocukların güvenliği için elektrik fişini kesin ve kilit mekanizmasını kırarak çalışmaz duruma getirin.

Müşteri hizmetleri

Ülkenizde geçerli olan garanti süresi ve garanti koşulları ile ilgili ayrıntılı bilgileri müşteri hizmetlerimizden, yetkili satıcınızdan veya Web sitemizden alabilirsiniz.

İthalatçı Firma: BSH Ev Aletleri ve Sanayi Ticaret A.Ş.

Fatih Sultan Mehmet Mah. Balkan Cad. No:51

Ümraniye-İstanbul-Türkiye

Tel : 0216 528 90 00 Fax : 0216 528 99 99

Üretici Firma : BSH Hausgeräte GmbH Carl-Wery Straße 34

81739 München, Germany

www.bosch-home.com

Müşteri hizmetlerinin irtibat bilgileri, ekteki müşteri hizmetleri dizininde veya web sitemizde yer almaktadır.

Tüm yetkili servis istasyonlarının iletişim bilgilerine aşağıdaki web sitemizden ulaşabilirsiniz.

<https://www.bosch-yetkiliservisi.com/>

Ayrıca yetkili servis istasyonlarına ait bilgiler, ilgili bakanlık tarafından oluşturulan www.servis.gov.tr adresli web sitesinde yer almaktadır.



Bezpieczeństwo

- Należy dokładnie przeczytać niniejszą instrukcję.
- Instrukcję należy zachować i starannie przechowywać jako źródło informacji, a także z myślą o innych użytkownikach.

Urządzenia należy używać wyłącznie:

- z oryginalnymi częściami i akcesoriami.
- do mieszania, ubijania i miksowania miękkich produktów spożywczych oraz płynów.
- do zagniatania miękkiego ciasta.
- w prywatnym gospodarstwie domowym i zamkniętych otoczeniach domowych w temperaturze pokojowej.
- do przetwarzania ilości typowych dla gospodarstw domowych w typowym dla gospodarstw domowych czasie.
- do wysokości 2000 m nad poziomem morza.

Urządzenie musi być odłączane od sieci po każdym użyciu, w razie braku nadzoru, przed złożeniem, rozłożeniem i rozpoczęciem czyszczenia oraz w przypadku wystąpienia usterki.

Osobom o zredukowanych zdolnościach fizycznych, sensorycznych i umysłowych lub nieposiadającym odpowiedniego doświadczenia i/lub wiedzy wolno używać urządzenia tylko pod warunkiem, że znajdują się pod opieką innych osób lub zostały poinstruowane w zakresie bezpiecznej obsługi urządzenia i rozumieją zagrożenia z niej wynikające.

Dzieciom nie wolno bawić się urządzeniem.

Dzieciom nie wolno wykonywać żadnych przewidzianych dla użytkownika czynności z zakresu czyszczenia i konserwacji urządzenia. Tego urządzenia nie wolno obsługiwać dzieciom. Dzieciom należy uniemożliwić dostęp do urządzenia i jego przewodu zasilającego.

- ▶ Urządzenie należy podłączyć i użytkować zgodnie z informacjami podanymi na tabliczce znamionowej.
- ▶ W przypadku uszkodzenia przewodu sieciowego tego urządzenia należy zlecić jego wymianę przez producenta, jego serwis lub przez odpowiednio wykwalifikowaną osobę, co jest koniecznym warunkiem wykluczenia zagrożeń.
- ▶ Nigdy nie zanurzać urządzenia lub przewodu sieciowego w wodzie ani nie umieszczać ich w zmywarce do naczyń.
- ▶ Nigdy nie zanurzać urządzenia w miksowanych produktach.

pl Zapobieganie szkodom materialnym

- ▶ Nigdy nie włączać uszkodzonego urządzenia.
- ▶ Nigdy nie dopuszczać do kontaktu przewodu sieciowego z gorącymi częściami i ostrymi krawędziami.
- ▶ Nigdy nie ustawiać urządzenia na gorących powierzchniach ani w ich pobliżu.
- ▶ Po wyłączeniu urządzenia zaczekać, aż napęd całkowicie się zatrzyma.
- ▶ Nie zbliżać do obracających się części rąk, włosów, części odzieży oraz innych utensyliów.
- ▶ Nigdy nie pozostawiać włączonego urządzenia w przypadku wystąpienia przerwy w dopływie prądu. Urządzenie uruchamia się samoczynnie po przywróceniu zasilania.
- ▶ Zakładać i zdejmować przystawki tylko przy nieruchomym napędzie i wtyczce urządzenia odłączonej od sieci elektrycznej.
- ▶ Zachowywać ostrożność przy przetwarzaniu gorących artykułów spożywczych.
- ▶ Zagotowane produkty przed przetworzeniem schłodzić do temperatury co najmniej 70°C.
- ▶ Należy przestrzegać wskazówek dotyczących czyszczenia.
- ▶ Powierzchnie mające kontakt z żywnością należy czyścić przed każdym użyciem.

Zapobieganie szkodom materialnym

- ▶ Nigdy nie włączać pustego urządzenia.
- ▶ Nigdy nie używać pojemnika miksera w kuchenkach mikrofalowych lub piekarnikach.

Przegląd

→ Rys. **1**

1	Przełącznik
2	Przycisk wyrzutowy
3	Przyciski odblokowujące
4	Otwory (z zaślepkami) do mocowania narzędzi
5	Zacisk przewodu ¹

¹ W zależności od modelu

² oddzielna instrukcja obsługi

6	Samozamykający otwór dolny
7	Trzepaczki FineCreamer
8	Haki do ugniatania ¹
9	Pokrywa ¹
10	Pojemnik do miksowania z tworzywa sztucznego ¹
11	Końcówka miksująca ^{1 2}
12	Rozdrabniacz uniwersalny ^{1 2}

¹ W zależności od modelu

² oddzielna instrukcja obsługi

Uwaga: Jeżeli element wyposażenia nie należy do zakresu dostawy, można go zamówić za pośrednictwem serwisu.

Elementy obsługi

Przycisk wyrzutowy

Do wyjmowania końcówek.

Uwaga: Przycisk wyrzutowy daje się nacisnąć tylko, gdy przełącznik znajduje się w pozycji **0**.

Samozamykający otwór dolny

Do mocowania akcesoriów, np. końcówki miksującej.

Zamek otwierać tylko przy przełączniku ustawionym w pozycji **0**.

Przyciski odblokowujące

Do wyjmowania przystawek z tylnego otworu.

Przełącznik

Symbol	Funkcja
0	urządzenie wyłączone
1	najniższa prędkość obrotowa
5	najwyższa prędkość obrotowa
M	praca impulsowa (z najwyższą prędkością obrotową) - nacisnąć w lewo i przytrzymać

Uwaga: Gdy tylny otwór jest otwarty, przełącznik stopniowy **15** nie działa.

Narzędzia

Trzepaczki

Trzepaczki nadają się do następujących zastosowań:

- ubijanie białek jaj lub śmietany
- przyrządzenie lekkich ciast, takich jak np. ciasto biszkoptowe, ciasto tortowe, ciasto naleśnikowe

Jak uzyskać optymalny rezultat:

- Używać śmietany o zawartości tłuszczu co najmniej 30% i o temperaturze 4-8°C
- Ubić śmietaną lub białka jaj w szerokim naczyniu

Uwaga: Do przygotowywania majonezu używać miksującej.

Haki do ugniatania

Haki do ugniatania nadają się do przyrządzenia różnych ciast, takich jak ciasto drożdżowe, ciasto chlebowe, ciasto na pizzę, ciasto na strudle czy ciasta kruche.

Uwaga: Maksymalna ilość przetwarzanych artykułów wynosi 500 g mąki i składników.

Przetwarzanie artykułów spożywczych przy użyciu narzędzi

Uwagi

- Używać tylko tych samych narzędzi parami.
- Zwracać uwagę na kształt plastikowych elementów, aby uniknąć pomylenia narzędzi!
- Narzędzia wkładać po kolei, aby uniemożliwić ich szczipienie.

→ Rys. **2** - **9**

Przechowywanie

1. Na czas przechowywania urządzenia można nawinąć kabel sieciowy i przymocować wtyczkę zatrzaskiem.

→ Rys. **10**

2. W przypadku urządzeń z kablem spiralnym: nigdy nie owijać kabla dookoła urządzenia!

→ Rys. **11**

Przykłady zastosowania

Stosować się ściśle do podanych w tabeli maksymalnych ilości i czasów przetwarzania.

→ Rys. **12**

Przebieg procesu czyszczenia

Wyczyścić pojedyncze części zgodnie z opisem podanym w tabeli.

→ Rys. **13**

Utylizacja zużytego urządzenia

- ▶ Urządzenie utylizować zgodnie z przepisami o ochronie środowiska naturalnego.

Informacje o aktualnych możliwościach utylizacji można uzyskać od sprzedawcy lub w urzędzie miasta lub gminy.



To urządzenie jest oznaczone zgodnie z Dyrektywą Europejską 2012/09/UE oraz polską Ustawą z dnia 29 lipca 2005r. „O zużyтым sprzęcie elektrycznym i elektro-

nicznym” (Dz.U. z 2005 r. Nr 180, poz. 1495) symbolem przekreślonego kontenera na odpady. Takie oznakowanie informuje, że sprzęt ten, po okresie jego użytkowania nie może być umieszczany łącznie z innymi odpadami pochodzącymi z gospodarstwa domowego. Użytkownik jest zobowiązany do oddania go prowadzącym zbieranie zużytego sprzętu elektrycznego i elektronicznego. Prowadzący zbieranie, w tym lokalne punkty zbiórki, sklepy oraz gminne jednostka, tworzą odpowiedni system umożliwiający oddanie tego sprzętu. Właściwe postępo-

wanie ze użytym sprzętem elektrycznym i elektronicznym przyczynia się do uniknięcia szkodliwych dla zdrowia ludzi i środowiska naturalnego konsekwencji, wynikających z obecności składników niebezpiecznych oraz niewłaściwego składowania i przetwarzania takiego sprzętu.

Serwis

Dokładne informacje na temat okresu i warunków gwarancji można uzyskać od naszego serwisu, od sprzedawcy urządzenia lub na naszej stronie internetowej. Dane kontaktowe serwisu można znaleźć tutaj lub w dołączonym wykazie punktów serwisowych albo na naszej stronie internetowej.



Безпека

- Будь ласка, уважно прочитайте цю інструкцію.
- Збережіть інструкцію й інформацію про прилад для пізнішого користування або для наступного власника приладу.

Користуйтеся приладом лише за таких умов:

- з оригінальними частинами й приладдям.
- для замішування, збивання та перемішування м'яких харчових продуктів і рідин.
- для замішування м'якого тіста.
- у приватних домогосподарствах і в закритих приміщеннях побутового призначення за кімнатної температури.
- для обробки продуктів у кількості і з тривалістю, звичайними для домашнього господарства.
- на висоті щонайбільше 2000 м над рівнем моря.

Обов'язково відключайте прилад від електромережі в таких випадках: після кожного використання; перед складанням, розбиранням або очищенням; якщо виникла несправність або ви плануєте залишити прилад без нагляду.

Особи з фізичними, сенсорними або ментальними вадами або особи, яким бракує знань та досвіду, можуть користуватися приладом лише під наглядом або якщо вони пройшли підготовку з безпечного користування приладом та розуміють можливість небезпеки.

Дітям заборонено гратися з приладом.

Дітям заборонено чистити й обслуговувати прилад.

Дітям заборонено користуватися цим приладом. Прилад і кабель живлення слід берегти від дітей.

- ▶ Прилад дозволено підключати до електромережі й експлуатувати лише відповідно до даних, зазначених на заводській табличці.
- ▶ Забороняється використання приладу в приміщеннях, де електрична мережа не обладнана заземлювальним проводом.
- ▶ Щоб уникнути небезпек, у разі пошкодження кабелю живлення цього приладу його заміну має виконувати виробник, сервісний центр або особа з відповідною кваліфікацією.

uk Як уникнути матеріальних збитків

- ▶ Ніколи не занурюйте ні прилад, ні кабель живлення у воду й не мийте в посудомийній машині.
- ▶ Ні в якому разі не занурюйте у продукт основний блок приладу.
- ▶ Ніколи не користуйтеся пошкодженим приладом.
- ▶ Не допускайте контакту кабелю живлення з гарячими частинами й не кладіть кабель на гострі краї.
- ▶ У жодному разі не ставте прилад на гарячі поверхні або поблизу них.
- ▶ Після вимкнення зачекайте, поки привод повністю зупиниться.
- ▶ Руки, волосся, одяг тощо слід тримати на безпечній відстані від частин приладу, що обертаються.
- ▶ Ніколи не залишайте прилад увімкненим, якщо перервано подачу електроживлення. Після збою електроживлення прилад автоматично перезапущається.
- ▶ Приладдя можна встановлювати і знімати тільки за нерухомого привода й устанавленого приладу.
- ▶ Обробляючи гарячі продукти, будьте обережні.
- ▶ Продукти, що кипіли, перед обробкою мають охолонути хоча б до 70 °С.
- ▶ Виконуйте вказівки з чищення.
- ▶ Поверхні, які контактують з харчовими продуктами, слід чистити перед кожним користуванням.

Як уникнути матеріальних збитків

- ▶ Заборонено вмикати порожній прилад.
- ▶ Ніколи не нагрівайте чашу блендера в мікрохвильовій печі або духовці.

Огляд

→ Мал. **1**

- | | |
|----------|----------------------|
| 1 | Перемикач |
| 2 | Кнопка викиду |
| 3 | Кнопки розблокування |

¹ Залежно від моделі

² окрема інструкція з експлуатації

- | | |
|-----------|---|
| 4 | Отвори (з кришкою) для вставлення знарядь |
| 5 | Затискач кабелю ¹ |
| 6 | Задній отвір, що зачиняється автоматично |
| 7 | Винички FineCreamer |
| 8 | Замішувальні гачки ¹ |
| 9 | Кришка ¹ |
| 10 | Пластмасова чаша блендера ¹ |
| 11 | Ніжка блендера ^{1 2} |
| 12 | Універсальний подрібнювач ^{1 2} |

¹ Залежно від моделі

² окрема інструкція з експлуатації

Зауваження: Якщо приладдя відсутнє в комплекті, його можна замовити через сервісний центр.

Елементи управління

Кнопка викиду

Для виймання насадок.

Зауваження: Натиснути кнопку від'єднання можна, тільки коли перемикач у положенні **0**.

Задній отвір, що зачиняється автоматично

Для встановлення приладдя, наприклад ніжки блендера.

Відчиняти кришку можна, тільки коли перемикач у положенні **0**.

Кнопки розблокування

Щоб знімати приладдя з заднього отвору.

Перемикач

Символ	Функція
0	вимк.
1	найнижче число обертів
5	найвище число обертів
M	моментальне ввімкнення (найвище число обертів): натисніть уліво й утримуйте

Зауваження: Коли задній отвір відчинений, швидкості **1–5** вибрати не можна.

Знаряддя

Вінички

Вінички придатні для таких цілей:

- Збивання яєчних білків або вершків
- Приготування легкого тіста, наприклад бісквітного, здобного і млинцевого

Рекомендації для отримання оптимальних результатів:

- Використовуйте вершки жирністю не менше ніж 30 % і температурою 4–8 °C
- Збивайте вершки або білки в широкій посудині

Зауваження: Майонез слід готувати за допомогою ніжки блендера.

Замішувальні гачки

Замішувальні гачки придатні, щоб готувати такі різновиди тіста, як дріжджове, хлібне й пісочне, а також тісто на піцу і штрудель.

Зауваження: Максимальна кількість продуктів становить 500 г борошна й інших інгредієнтів.

Обробка інгредієнтів знаряддями

Вказівки

- Використовувати попарно можна лише однакові знаряддя.
- Щоб не переплутати знаряддя, зважайте на форму їхніх пластмасових деталей!
- Вставляйте знаряддя по черзі, щоб вони не зчепилися.

→ Мал. **2 - 9**

Зберігання

1. Для зберігання кабелів можна змотати, а штепсельну вилку закріпити затискачем.

→ Мал. **10**

2. Якщо прилад має спіральний кабель: категорично заборонено обмотувати кабель навколо приладу!

→ Мал. **11**

Приклади застосування

Неодмінно зважайте на максимальну кількість і час обробки, указані в таблиці.

→ Мал. **12**

Огляд чищення

Чистьте окремі деталі, як указано в таблиці.

→ Мал. **13**

Утилізація старих приладів

- ▶ Утилізуйте прилад екологічним способом.

Інформацію щодо актуальних способів утилізації можна отримати у продавця приладу або органів місцевого самоврядування.



Цей прилад маркіровано згідно положень європейської Директиви 2012/19/EU стосовно електронних та електроприладів, що були у використанні (waste electrical and electronic equipment - WEEE). Директивою визначаються можливості, які є дійсними у межах Європейського союзу, щодо прийняття назад та утилізації бувших у використанні приладів.

Сервісні центри

Докладніші відомості про термін і умови гарантії у вашій країні можна отримати в сервісній службі, у дилера й на нашому сайті.

Виробник: "БСХ Хаузгерете ГмбХ" вул. Карл-Вері-Штрассе, 34, м. Мюнхен, 81739, Німеччина

Імпортер: ТОВ "БСХ Побутова Техніка" вул. Радищева, 10/14 корп.Б, м. Київ, Україна

Контактні дані сервісного центру можна знайти в долученому довіднику або на нашому сайті.



Безопасность

- Внимательно прочитайте данное руководство.
- Сохраните инструкцию и информацию о приборе для дальнейшего использования или для передачи следующему владельцу.

Используйте прибор только:

- с оригинальными частями и принадлежностями.
- для перемешивания, взбивания и смешивания мягких продуктов питания и жидкостей.
- для замешивания воздушного теста.
- в бытовых условиях и в закрытых помещениях домашних хозяйств при комнатной температуре.
- для переработки количества продуктов и времени обработки, характерных для домашнего хозяйства;
- на высоте не более 2000 м над уровнем моря.

После каждого применения, во время отъезда, перед сборкой, разборкой или очисткой, а также в случае неисправности обязательно отсоедините прибор от сети.

Этот прибор могут использовать лица с ограниченными физическими, сенсорными или умственными способностями или не имеющими достаточного опыта или знаний, если они находятся под присмотром или после получения указаний по безопасному использованию прибора и после того, как они осознали опасности, связанные с неправильным использованием.

Детям запрещено играть с прибором.

Очистку и обслуживание прибора запрещается выполнять детям.

Прибор нельзя использовать детям. Не допускайте детей к прибору и его сетевому проводу.

- ▶ При подключении прибора и его эксплуатации соблюдайте данные, приведенные на фирменной табличке.
- ▶ Во избежание опасностей замена поврежденного сетевого кабеля данного прибора может быть выполнена только производителем или авторизованной им сервисной службой либо лицом, имеющим аналогичную квалификацию.
- ▶ Категорически запрещается погружать прибор в воду или помещать его в посудомоечную машину.
- ▶ Запрещено погружать основной блок в перерабатываемый продукт.

ru Предотвращение материального ущерба

- ▶ Категорически запрещается эксплуатировать поврежденный прибор.
- ▶ Категорически запрещен контакт сетевого кабеля с горячими частями или острыми краями.
- ▶ Никогда не ставьте прибор на горячие поверхности или рядом с ними.
- ▶ После выключения дождитесь полной остановки привода.
- ▶ Не допускайте контакта рук, волос, одежды и других предметов с вращающимися деталями.
- ▶ Никогда не оставляйте прибор включенным при отключении электропитания. После возобновления подачи электроэнергии прибор запускается самостоятельно.
- ▶ Принадлежности можно устанавливать и снимать только после остановки привода и отсоединения прибора от сети.
- ▶ При переработке горячих продуктов следует соблюдать осторожность.
- ▶ Перед переработкой кипящих продуктов дать им остыть хотя бы до 70 °С.
- ▶ Соблюдайте указания по очистке.
- ▶ Поверхности, контактирующие с продуктами питания, следует очищать перед каждым использованием.

Предотвращение материально-го ущерба

- ▶ Никогда не включайте прибор вхолостую.
- ▶ Запрещено использовать стакан блендера в микроволновой печи или духовом шкафу.

Обзор

→ Рис. 1

1	Переключатель
2	Кнопка выброса
3	Кнопки разблокировки
4	Отверстия (с крышкой) для установки насадок

¹ В зависимости от модели

² отдельная инструкция по эксплуатации

5	Кабельный зажим ¹
6	Автоматически закрывающееся отверстие в задней части прибора
7	FineCreamer венчики
8	Крюки для замеса теста ¹
9	Крышка ¹
10	Стакан блендера из пластмассы ¹
11	Ножка блендера ^{1 2}
12	Универсальный измельчитель ^{1 2}

¹ В зависимости от модели

² отдельная инструкция по эксплуатации

Заметка: Если одна из принадлежностей не входит в комплект поставки, ее можно заказать в сервисной службе.

Элементы управления

Кнопка выброса

Для снятия насадок.

Заметка: Кнопку выброса можно нажать, только когда ползунок установлен на 0.

Автоматически закрывающееся отверстие в задней части прибора

Для установки принадлежностей, например, ножи блендера.

Открывать затвор можно только при положении переключателя 0.

Кнопки разблокировки

Для снятия принадлежности с отверстия в задней части прибора.

Переключатель

Символ	Функция
0	выключен
1	самое низкое число оборотов
5	самое высокое число оборотов
M	Моментальное включение (самое высокое число оборотов); нажать влево и удерживать

Заметка: При открытом отверстии в задней части прибора скорости с 1 по 5 недоступны.

Насадки

Венчики

Венчики предназначены для:

- взбивания белка или сливок
- приготовления легкого теста, например, для блинчиков или бисквита, сдобы

Рекомендации для получения оптимальных результатов:

- Использовать сливки с жирностью не менее 30 % и температурой 4—8 °C
- Взбивать сливки или белки в широкой емкости

Заметка: Для приготовления майонеза используйте ножку блендера.

Крюки для замеса теста

Крюки для замеса теста предназначены для приготовления различных видов теста, таких как дрожжевое тесто, хлебное тесто для хлеба, пиццы, штруделя или песочное тесто.

Заметка: Максимальное перерабатываемое количество составляет 500 г муки и других ингредиентов.

Переработка продуктов с помощью насадок

Примечания

- Используйте попарно только одинаковые насадки.
- Чтобы не перепутать насадки, обратите внимание на форму их пластмассовых деталей!
- Вставляйте насадки по отдельности, чтобы они не сцепились.

→ Рис. **2** - **9**

Хранение

1. Для хранения кабель можно сматывать, а штепсельную вилку закрепить с помощью зажима.

→ Рис. **10**

2. Для приборов со спиральным кабелем: запрещено обматывать кабель вокруг прибора!

→ Рис. **11**

Примеры использования

Обязательно соблюдать указанное максимальное количество ингредиентов и время переработки в таблице.

→ Рис. **12**

Обзор чистки

Отдельные детали чистятся согласно таблице.

→ Рис. **13**

Утилизация старого бытового прибора

- ▶ Утилизируйте прибор в соответствии с экологическими нормами. Сведения о возможных способах утилизации можно получить в специализированном торговом предприятии, а также в районных или городских органах управления.



Данный прибор имеет отметку о соответствии европейским нормам 2012/19/EU утилизации электрических и электронных приборов (waste electrical and electronic equipment - WEEE).

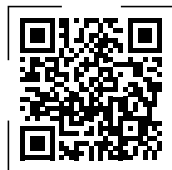
Данные нормы определяют действующие на территории Евросоюза правила возврата и утилизации старых приборов.

Сервисная служба

Подробную информацию о гарантийном сроке и условиях гарантии в вашей стране вы можете запросить в нашей сервисной службе, у вашего продавца или найти на нашем сайте.

Адрес и телефон сервисной службы можно найти в прилагаемом перечне сервисных служб или на нашем веб-сайте. Для доступа к контактам служб клиентского сервиса, вы также можете использовать данный QR код.

<https://www.bosch-home.ru>



الأمان

- اقرأ هذا الدليل بعناية.
- احتفظ بالدليل وبمعلومات المنتج لغرض الاستخدام اللاحق أو لتسليمها إلى المالك التالي.
- لا تستخدم الجهاز إلا:
 - مع الأجزاء والكماليات الأصلية.
 - لتقليم وخفض وخلط المواد الغذائية الطرية والسوائل.
 - لعجن العجين الناعم.
 - في المنزل الخاص وفي الأماكن المغلقة من المحيط المنزلي في درجة حرارة الغرفة.
 - لمعالجة الكميات ولفترات التشغيل المعتادة في الأغراض المنزلية.
 - حتى ارتفاع يبلغ 2000 م فوق سطح البحر.
- يجب فصل الجهاز من مصدر الطاقة دائماً بعد كل استخدام أو في حالة عدم وجود مراقبة أو قبل التجميع أو التفكيك أو التنظيف أو في حالة ظهور أخطاء على الجهاز.
- يُسمح باستخدام هذا الجهاز من قِبَل الأشخاص الذين يعانون من نقص في القدرات الجسدية أو الحسية أو العقلية أو الأشخاص الذين لديهم قصور في الخبرة أو المعرفة شريطة أن يتم مراقبتهم أو توجيههم إلى كيفية الاستخدام الآمن للجهاز مع التأكد من إدراكهم للأخطار المرتبطة بذلك.
- لا يجوز للأطفال العبث بالجهاز.
- لا يجوز للأطفال تنظيف الجهاز أو إجراء أعمال الصيانة المنوطة بالمستخدم.
- لا يُسمح باستخدام الجهاز من قبل أطفال. يجب إبعاد الأطفال عن الجهاز وكابل التوصيل.
- ◀ لا توصّل الجهاز وتشغّل إلا وفقاً للقيم الموضّحة على لوحة الصنع.
- ◀ إذا كان كابل الكهرباء لهذا الجهاز متضرراً، يجب تغييره من قبل الجهة الصانعة أو مركز خدمة العملاء التابع لها أو من قبل فني مؤهل بشكل مماثل، وذلك لتجنب المخاطر.
- ◀ لا تغمر الجهاز أو كابل الكهرباء في الماء أو في غسالة الأواني.
- ◀ لا تغمر الجهاز الأساسي أبداً في الخليط.
- ◀ لا تشغّل أبداً جهازاً متضرراً.
- ◀ لا تقم مطلقاً بوضع وصلة الشبكة في وضع تلامس مع أجزاء سخنة أو تسحبها فوق حوافٍ حادة.
- ◀ لا تضع الجهاز أبداً على سطح ساخن أو بالقرب منه.
- ◀ انتظر حتى يتوقف المحرك تماماً بعد إيقاف التشغيل.

- ◀ احرص على إبعاد الأيدي والشعر والملابس والأوعية الأخرى عن الأجزاء الدوّارة.
- ◀ لا تترك الجهاز أبداً قيد التشغيل في حالة انقطاع التيار الكهربائي.
- ◀ حيث يُعاود الجهاز التشغيل تلقائياً بعد انقطاع التيار الكهربائي.
- ◀ لا ترغّب أو تفك الملحقات إلا عند توقف وحدة الإدارة وفصل الجهاز عن مصدر التيار الكهربائي.
- ◀ توخّ الحذر عند معالجة مواد غذائية ساخنة.
- ◀ اترك المواد الغذائية المطبوخة لتبرد وتصل إلى درجة حرارة 70 °م أو أقل قبل معالجتها.
- ◀ احرص على مراعاة إرشادات التنظيف.
- ◀ نظّف الأسطح التي تلامس المواد الغذائية قبل كل استخدام.

عناصر الاستعمال

زر الإخراج

لغرض خلع الأدوات.

ملاحظة: لا يمكن استخدام زر الإخراج، إلا إذا كان المفتاح على الوضع 0.

الفتحة الخلفية ذاتية الغلق

لغرض تركيب الكماليات، مثلًا ذراع الخلط. افتح القفل عندما يكون وضع المفتاح 0 فقط.

أزرار تحرير القفل

لفك الملحق من من الفتحة الخلفية.

المفتاح

الرمز	الوظيفة
0	مطفاً
1	أدنى عدد لفات
5	أعلى عدد لفات
M	اضغط على التوصيل اللحظي (أعلى عدد لفات) إلى اليسار وثبته

ملاحظة: لا يعمل مفتاح الدرجات 1 حتى 5 أثناء فتح الفتحة الخلفية.

أدوات العمل

أذرع التقلب الحلزونية

أذرع التقلب الحلزونية مناسبة للتطبيقات التالية:

- خفق بياض البيض أو القشدة

تجبُّب الأضرار المادية

- ◀ لا تشغّل أبداً دون وجود خليط.
- ◀ لا تستخدم وعاء الخلط في المايكرويف أو في فرن الطهي.

عرض عام

← الشكل 1

1	المفتاح
2	زر الإخراج
3	أزرار تحرير القفل
4	فتحات (ذات قفل) لتركيب العدد والأدوات
5	مشبك الكابل ¹
6	الفتحة الخلفية ذاتية الغلق
7	أذرع التقلب الحلزونية فاين كريم
8	كُلاب العجين ¹
9	الغطاء ¹
10	وعاء الخلط البلاستيكي ¹
11	ذراع الخلط ^{1 2}
12	القطاعة متنوعة الاستخدامات ^{1 2}

¹ على حسب الطراز

² دليل استعمال منفصل

ملاحظة: إذا لم يكن أحد المُلحقات موجوداً داخل مجموعة التوريد، يمكنك طلبه عبر خدمة العملاء.

نظرة عامة على التنظيف
نظّف الأجزاء المفردة، كما هو مبين في الجدول.

← الشكل 13

التخلص من الجهاز القديم

تخلص من الجهاز بطريقة لا تضر بالبيئة. يمكنك الحصول على المعلومات الخاصة بأحدث سبل التخلص من المخلفات لدى تاجرِك المتخصص أو لدى إدارة البلدية أو المدينة التي تتبع لها.

هذا الجهاز مطابق للمواصفة الأوروبية 2012/19/المجموعة الاقتصادية الأوروبية الخاصة بالأجهزة الكهربائية والإلكترونية القديمة (waste electrical and electronic equipment - WEEE).



وهذه المواصفة تحدد الإطار العام لقواعد تسري في جميع دول الاتحاد الأوروبي بخصوص استعادة الأجهزة القديمة وإعادة استغلالها.

خدمة العملاء

يمكن الحصول على قطع غيار أصلية ذات صلة بالوظيفة وفقاً لتوجيهات التصميم الإيكولوجي ذات الصلة من خدمة العملاء لمدة 7 سنوات على الأقل من تاريخ استلام العميل للسلعة أو تاريخ تفعيل الضمان للسعة التي تحتاج إلى تركيب أو تشغيل¹ سوف تحصل على معلومات مفصلة حول فترة الضمان وشروطه في بلدك لدى خدمة العملاء الخاصة بنا أو لدى التاجر الذي تتعامل معه أو على موقعنا الإلكتروني. تجد بيانات الاتصال بخدمة العملاء في فهرس خدمة العملاء المرفق أو على موقعنا الإلكتروني.

▪ إنتاج العجائن الخفيفة، مثل عجين البسكويت، وعجين الكعك، وعجين البان كيك

توصيات من أجل نتائج مثالية:

▪ استخدم قشدة ذات 30% دسم على الأقل ودرجة حرارتها 4-8 °م

▪ اخفق القشدة أو بياض البيض في وعاء واسع

ملاحظة: استخدم ذراع الخلط لتحضير صلصة المايونيز.

غلاب العجين

غلاب العجين مناسبة لإنتاج أنواع مختلفة من العجائن مثل عجين الخميرة أو عجين البيترزا أو عجين الفطائر أو عجين الخبز أو العجين المُقدد.

ملاحظة: تبلغ كمية المعالجة القصوى 500 ج من الطحين والمُكوّنات.

معالجة المواد الغذائية باستخدام

أدوات العمل

ملاحظات

- لا تستخدم الأدوات المتشابهة إلا أزوًا.
- يرجى مراعاة أشكال الأجزاء البلاستيكية في الأدوات، لتجنب الخلط بين الأدوات!
- رُجّب أدوات العمل فرادى الواحدة تلو الأخرى لتجنّب حدوث انحصار.

← الشكل 2 - 9

الحفاظ على الجهاز

1. يمكن لف كابل الشبكة الكهربائية من أجل تخزينه وتثبيت قابس الشبكة بمشبك الكابل.

← الشكل 10

2. في حالة الأجهزة ذات الكابل الملزوني: لا تلف الكابل أبدًا حول الجهاز!

← الشكل 11

أمثلة تطبيقية

التزم بالضرورة بالكميات القصوى ومدد الإعداد المنصوص عليها في الجدول.

← الشكل 12



Thank you for buying a Bosch Home Appliance!

Register your new device on MyBosch now and profit directly from:

- **Expert tips & tricks for your appliance**
- **Warranty extension options**
- **Discounts for accessories & spare-parts**
- **Digital manual and all appliance data at hand**
- **Easy access to Bosch Home Appliances Service**

Free and easy registration – also on mobile phones:

www.bosch-home.com/welcome

BOSCH
HOME APPLIANCES
SERVICE

Looking for help? You'll find it here.

Expert advice for your Bosch home appliances, help with problems or a repair from Bosch experts.

Find out everything about the many ways Bosch can support you:

www.bosch-home.com/service

Contact data of all countries are listed in the attached service directory.

BSH Hausgeräte GmbH

Carl-Wery-Straße 34
81739 München, GERMANY
www.bosch-home.com

A Bosch Company



8001293729 (030628)

de, en, fr, it, nl, da, no, sv, fi, es, pt, el, tr, pl, uk, ru, ar

Valid within Great Britain:
Imported to Great Britain by
BSH Home Appliances Ltd.
Grand Union House
Old Wolverton Road
Wolverton, Milton Keynes
MK12 5PT
United Kingdom