



BOSCH



Register your
new device on
MyBosch now and
get free benefits:
[bosch-home.com/
welcome](https://www.bosch-home.com/welcome)

Hand blender

MSM6B...

MSMP...

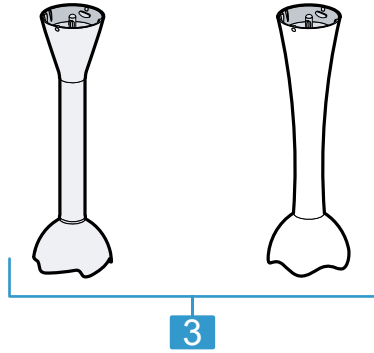
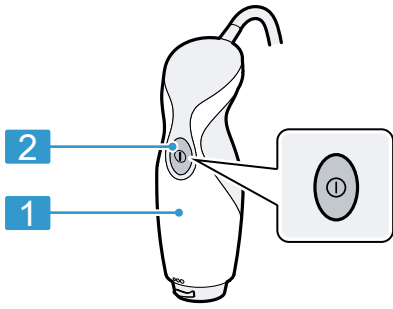
[de]	Gebrauchsanleitung	Stabmixer	6
[en]	User manual	Hand blender	9
[hr]	Korisnički priručnik	Štapni mikser	12
[pl]	Instrukcja obsługi	Blender ręczny	15
[cs]	Návod k obsluze	Tyčový mixér	19
[sk]	Návod na používanie	Tyčový mixér	22
[ro]	Manual de utilizare	Mixer vertical	25
[bg]	Ръководство за употреба	Пасатор	28



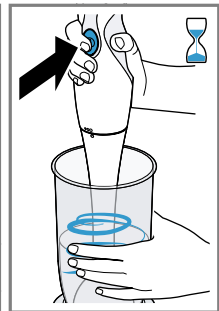
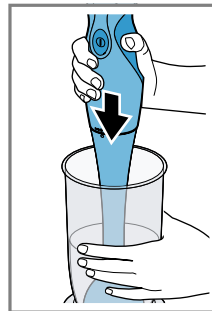
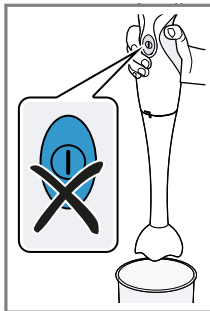
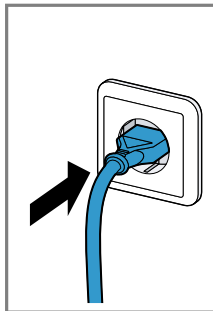
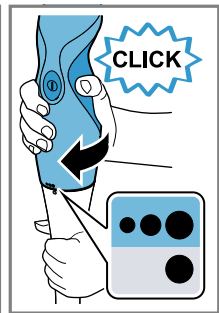
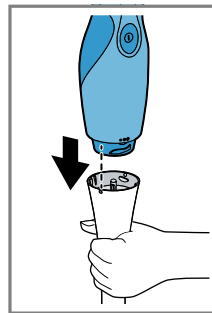
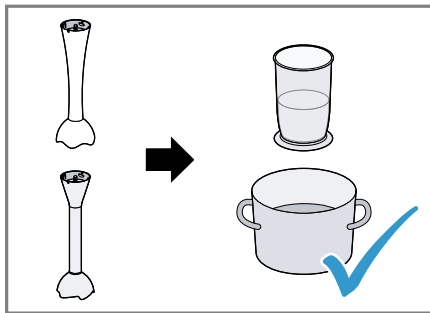
<https://digitalguide.bsh-group.com?mat-no=8001210541>

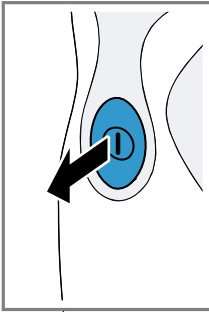


- [de]** Scannen Sie den QR-Code oder besuchen Sie die Webseite, um die erweiterten Hinweise zur Benutzung zu öffnen. Dort finden Sie zusätzliche Informationen zu Ihrem Gerät oder Zubehör.
-
- [en]** Scan the QR code or visit the website to open the Further Notices for Use. You can find additional information about your appliance or accessory here.
-
- [hr]** Skenirajte QR kod ili posjetite internetsku stranicu kako biste vidjeli dodatne napomene o uporabi. Tamo možete pronaći dodatne informacije o svojem uređaju ili priboru.
-
- [pl]** Aby uzyskać rozszerzone informacje na temat zastosowań urządzenia, należy zeskanować kod QR albo wejść na stronę internetową. Można tam znaleźć dodatkowe informacje na temat posiadanego urządzenia i akcesoriów.
-
- [cs]** Pro další informace k používání načtěte QR kód nebo navštivte webovou stránku. Tam najdete další informace ke spotřebiči nebo příslušenství.
-
- [sk]** Naskenujte QR kód alebo navštívte webovú stránku, aby ste sa dozvedeli rozšírené informácie o používaní. Tam nájdete ďalšie informácie o vašom spotrebiči alebo príslušenstve.
-
- [ro]** Scanați codul QR sau accesați site-ul web pentru a obține mai mult recomandări privind utilizarea. Acolo veți găsi mai multe informații privind aparatul dumneavoastră sau accesoriiile.
-
- [bg]** Сканирайте QR кода или посетете уебстраницата, за да отворите разширените указания за използването. Там ще откриете допълнителна информация за Вашия уред или принадлежност.

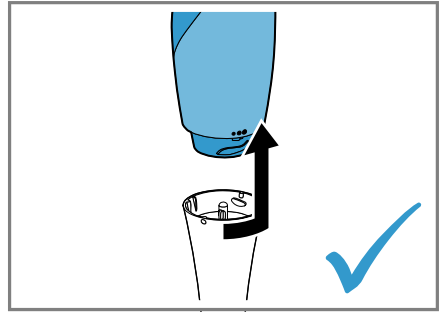
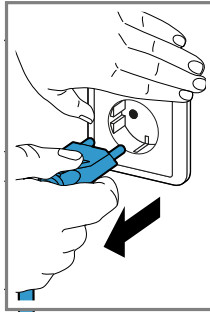


1

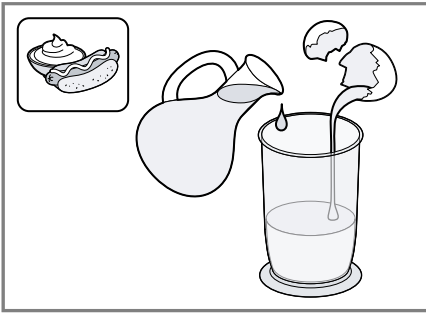




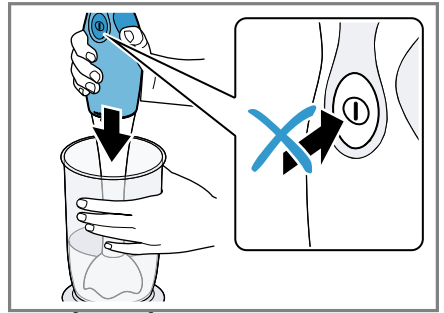
6



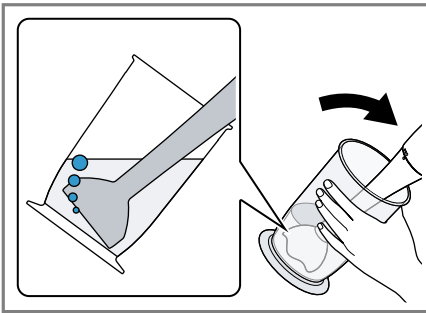
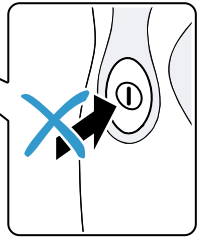
7



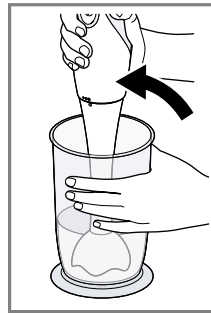
8



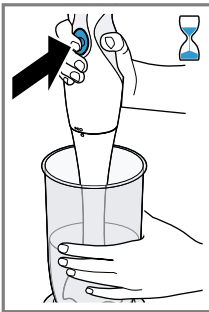
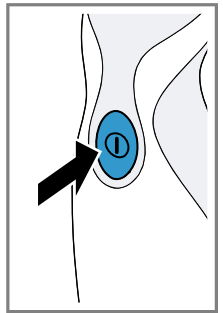
9



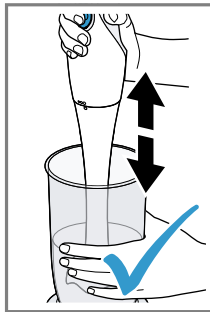
10



11



12



			200-600 g	40-70 s
			200-500 g	60-120 s
			200-500 g	60-120 s
			200-600 g	60-120 s
			1 x 0	60 s
			200-600 g	60-120 s
			200-600 g	60-120 s

13

	✓	✗	✗	✗	✗		
	✓	✓	✓	✓	✓		

14



Sicherheit

- Lesen Sie diese Anleitung sorgfältig.
- Bewahren Sie die Anleitung sowie die Produktinformationen für einen späteren Gebrauch oder Nachbesitzer auf.

Verwenden Sie das Gerät nur:

- mit Originalteilen und -zubehör.
- zum Zerkleinern, Hacken, Mixen, Pürieren und Emulgieren von flüssigen oder halbfesten Lebensmitteln.
- im privaten Haushalt und in geschlossenen Räumen des häuslichen Umfelds bei Raumtemperatur.
- für haushaltsübliche Verarbeitungsmengen und Verarbeitungszeiten.
- bis zu einer Höhe von 2000 m über dem Meeresspiegel.

Das Gerät muss nach jedem Gebrauch, bei nicht vorhandener Aufsicht, vor dem Zusammenbau, Auseinandernehmen oder Reinigen und im Fehlerfall stets vom Netz getrennt werden.

Dieses Gerät kann von Personen mit reduzierten physischen, sensorischen oder mentalen Fähigkeiten oder Mangel an Erfahrung und/oder Wissen benutzt werden, wenn sie beaufsichtigt oder bezüglich des sicheren Gebrauchs des Geräts unterwiesen wurden und die daraus resultierenden Gefahren verstanden haben.

Kinder dürfen nicht mit dem Gerät spielen.

Reinigung und Benutzerwartung dürfen nicht durch Kinder durchgeführt werden.

Das Gerät darf nicht von Kindern benutzt werden. Kinder vom Gerät und der Anschlussleitung fernhalten.

- ▶ Das Gerät nur gemäß den Angaben auf dem Typenschild anschließen und betreiben.
- ▶ Wenn die Netzanschlussleitung dieses Geräts beschädigt wird, muss sie durch den Hersteller oder seinen Kundendienst oder eine ähnlich qualifizierte Person ersetzt werden, um Gefährdungen zu vermeiden.
- ▶ Nie das Gerät oder die Netzanschlussleitung in Wasser tauchen oder in den Geschirrspüler geben.
- ▶ Nie das Grundgerät, sondern nur den Mixfuß in das Mixgut tauchen.
- ▶ Nie ein beschädigtes Gerät betreiben.


- ▶ Nie die Netzanschlussleitung mit heißen Teilen in Kontakt bringen oder über scharfe Kanten ziehen.
- ▶ Nie das Gerät auf oder in die Nähe heißer Oberflächen stellen.
- ▶ Nach dem Ausschalten den vollständigen Stillstand des Antriebs abwarten.
- ▶ Die Hände, das Haar, die Kleidung und andere Utensilien von rotierenden Teilen fernhalten.
- ▶ Nie die Klingen mit bloßen Händen berühren.
- ▶ Vorsicht beim Hantieren mit scharfen Schneidmessern, beim Leeren des Behälters und beim Reinigen.
- ▶ Beim Verarbeiten von heißen Lebensmitteln vorsichtig sein.
- ▶ Kochende Lebensmittel vor der Verarbeitung auf 70 °C oder weniger abkühlen lassen.
- ▶ Die Reinigungshinweise beachten.
- ▶ Oberflächen, die mit Nahrungsmitteln in Berührung kommen, vor jedem Gebrauch reinigen.

Sachschäden vermeiden

- ▶ Das Gerät nie im Leerlauf betreiben.
- ▶ Nie den Mixbecher in der Mikrowelle oder im Backofen verwenden.

Übersicht

→ Abb. **1**

1	Grundgerät
2	Einschalttaste 
3	Kunststoff Mixfuß oder Edelstahl Mixfuß ¹
4	Kunststoff Mixbecher ¹
5	Deckel ¹
6	Schneebesen ^{1 2}
7	Universalzerkleinerer ^{1 2}

¹ Je nach Modell

² separate Gebrauchsanleitung

Hinweis: Wenn ein Zubehör nicht im Lieferumfang enthalten ist, können Sie es über den Kundendienst bestellen.

Mixfüße

Hinweis: Die Mixfüße sind nicht geeignet für die Zubereitung von Pürees, die alleine aus Kartoffeln oder Lebensmitteln ähnlicher Konsistenz bestehen.

Kunststoff oder Edelstahl Mixfuß

Die Mixfüße eignen sich für folgende Anwendungen:

- Getränke mixen
- Pfannkuchenteig, Mayonnaise, Saucen und Babynahrung zubereiten
- Gekochte Lebensmittel pürieren, z. B. Obst, Gemüse, Suppen

Lebensmittel mit dem Mixfuß verarbeiten

Hinweise

- Feste Lebensmittel vor der Verarbeitung zerkleinern und weichkochen, z. B. Äpfel, Kartoffeln oder Fleisch.
- Zum Zerkleinern von rohen Lebensmitteln ohne Flüssigkeitszugabe, wie z. B. Zwiebeln, Knoblauch oder Kräuter, den Universalzerkleinerer verwenden.

de Anwendungsbeispiele

- Bevor Sie die Lebensmittel in einem Kochtopf verarbeiten, nehmen Sie den Topf von der Kochstelle.

→ Abb. **2** - **7**

Beispielrezept Mayonnaise

- 1 Ei (Eigelb und Eiweiß)
- 1 EL Senf
- 1 EL Zitronensaft oder Essig
- 200-250 ml Öl
- Salz und Pfeffer nach Belieben

Mayonnaise zubereiten

Hinweise

- Mayonnaise kann mit dem Mixfuß nur aus ganzen Eiern (Eiweiß und Eigelb) zubereitet werden.
- Wenn Sie Mayonnaise zubereiten, verhindert Luft unter dem Mixfuß eine gute Bindung. Um ein optimales Ergebnis zu erreichen, lassen Sie die Luft entweichen, bevor Sie mixen.

→ Abb. **8** - **12**

Anwendungsbeispiele

Beachten Sie unbedingt die Maximalmengen und Verarbeitungszeiten in der Tabelle. Lassen Sie das Gerät nach jedem Betriebszyklus auf Raumtemperatur abkühlen.

→ Abb. **13**

Reinigungsübersicht

Reinigen Sie die einzelnen Teile, wie in der Tabelle angegeben.

→ Abb. **14**

Altgerät entsorgen

- ▶ Das Gerät umweltgerecht entsorgen. Informationen über aktuelle Entsorgungswege erhalten Sie bei Ihrem Fachhändler sowie Ihrer Gemeinde- oder Stadtverwaltung.



Dieses Gerät ist entsprechend der europäischen Richtlinie 2012/19/EU über Elektro- und Elektronikaltgeräte (waste electrical and electronic equipment – WEEE) gekennzeichnet. Die Richtlinie gibt den Rahmen für eine EU-weit gültige Rücknahme und Verwertung der Altgeräte vor.

Kundendienst

Detaillierte Informationen über die Garantiedauer und die Garantiebedingungen in Ihrem Land erhalten Sie bei unserem Kundendienst, Ihrem Händler oder auf unserer Webseite.

Die Kontaktdaten des Kundendienstes finden Sie im beiliegenden Kundendienstverzeichnis oder auf unserer Webseite.

Safety

- Read this instruction manual carefully.
- Keep the instruction manual and the product information safe for future reference or for the next owner.

Only use this appliance:

- With genuine parts and accessories.
- For cutting up, chopping, mixing, puréeing and emulsifying liquid or semi-solid food.
- In private households and in enclosed spaces in a domestic environment at room temperature.
- for normal processing quantities and for normal processing times for domestic use.
- Up to an altitude of max. 2000 m above sea level.

After each use, whenever the appliance is unsupervised, prior to assembly, disassembly or cleaning and in the event of an error, it must always be disconnected from the mains.

This appliance can be used by persons with reduced physical, sensory or mental capabilities or a lack of experience and/or knowledge if they have been given supervision or instruction concerning use of the appliance in a safe way and if they understand the hazards involved.

Do not let children play with the appliance.

Cleaning and user maintenance must not be performed by children.

The appliance must not be used by children. Keep children away from the appliance and power cable.

- ▶ Connect and operate the appliance only in accordance with the specifications on the rating plate.
- ▶ If the power cord of this appliance is damaged, it must be replaced by the manufacturer, the manufacturer's Customer Service or a similarly qualified person in order to prevent any risk.
- ▶ Never immerse the appliance or the power cord in water or clean in the dishwasher.
- ▶ Never immerse the base unit in the food to be blended, only the blender foot.
- ▶ Never operate a damaged appliance.

en Avoiding material damage


- ▶ Never let the power cord come into contact with hot parts or be dragged over sharp edges.
- ▶ Never place the appliance on or near hot surfaces.
- ▶ After switching off, wait until the drive has come to a complete standstill.
- ▶ Keep hands, hair, clothing and utensils away from rotating parts.
- ▶ Never touch the edges of the blades with bare hands.
- ▶ Care should be taken when handling sharp blades, emptying the container and during cleaning.
- ▶ Be careful when processing hot food.
- ▶ Leave boiling food to cool down to at least 70 °C before processing.
- ▶ Follow the cleaning instructions.
- ▶ Clean surfaces which come in contact with food before each use.

Avoiding material damage

- ▶ Do not operate the appliance at no-load.
- ▶ Never use the blender jug in the microwave or oven.

Overview

→ Fig. 1

1	Main unit
2	On button 
3	Plastic blender foot or stainless-steel blender foot ¹
4	Plastic blender jug ¹
5	Lid ¹
6	Whisk ^{1 2}
7	Universal cutter ^{1 2}

¹ Depending on the model

² separate operating instructions

Note: If an accessory is not included in the scope of supply, it can be ordered from customer service.

Blender feet

Note: The blender feet are not suitable for preparing purées consisting only of potatoes or foods with a similar consistency.

Plastic or stainless-steel blender foot

The blender feet are suitable for the following purposes:

- Mixing drinks
- Making pancake batter, mayonnaise, sauces and baby food
- Puréeing cooked food, e.g. fruit, vegetables, soup

Processing food with the blender foot

Notes

- Solid foods should always be cut up and cooked until soft before processing, e.g. apples, potatoes or meat.
- Use the universal cutter for cutting up raw food without adding liquid, e.g. onions, garlic or herbs.
- Before processing the food in a pan, take the pan off the heat.

→ Fig. 2 - 7

Sample recipe Mayonnaise

- 1 egg (egg yolk and egg white)

- 1 tbsp mustard
- 1 tbsp lemon juice or vinegar
- 200-250 ml oil
- Salt and pepper to taste

Making mayonnaise

Notes

- When using the blender foot, mayonnaise can only be made with whole eggs (egg white and egg yolk).
- When making mayonnaise, air underneath the blender foot prevents the ingredients blending together well. For optimum results, let the air escape before mixing.

→ Fig. **8** - **12**

Application examples

Always observe the maximum quantities and processing times in the table.

After each operating cycle let the appliance cool down to room temperature.

→ Fig. **13**

Overview of cleaning

Clean the individual parts as indicated in the table.

→ Fig. **14**

Disposing of old appliance

- ▶ Dispose of the appliance in an environmentally friendly manner.

Information about current disposal methods are available from your specialist dealer or local authority.



This appliance is labelled in accordance with European Directive 2012/19/EU concerning used electrical and electronic appliances (waste electrical and electronic equipment - WEEE).

The guideline determines the framework for the return and recycling of used appliances as applicable throughout the EU.

Customer Service

Detailed information on the warranty period and terms of warranty in your country is available from our after-sales service, your retailer or on our website.

The contact details for Customer Service can be found in the enclosed Customer Service directory or on our website.



Sigurnost

- Pažljivo pročitajte ove upute.
- Sačuvajte upute i informacije o proizvodu za kasniju uporabu ili za sljedećeg vlasnika.

Uređaj upotrebljavajte samo:

- s originalnim dijelovima i priborom
- za usitnjavanje, sjeckanje, miješanje, pravljenje pirea i emulgiranje tekućih ili polutvrdih sastojaka.
- u privatnom kućanstvu i u zatvorenim prostorima kućnog okruženja na temperaturi prostorije.
- za uobičajene količine i vremena obrade u kućanstvu
- do visine od 2000 m iznad nadmorske visine

Uređaj morate isključiti iz mreže nakon svake uporabe, kada nije pod nadzorom, prije sastavljanja, rastavljanja ili čišćenja te u slučaju kvara.

Osobe sa smanjenim fizičkim, osjetilnim ili mentalnim sposobnostima ili nedostatkom iskustva i/ili znanja smiju se koristiti ovim uređajem samo pod nadzorom ili ako su upućene u sigurno rukovanje uređajem te razumiju opasnosti koje mogu nastati uslijed korištenja uređajem.

Djeca se ne smiju igrati uređajem.

Djeca ne smiju čistiti uređaj i obavljati korisničko održavanje uređaja.

Djeca ne smiju koristiti uređaj. Djecu držite na sigurnoj udaljenosti od uređaja i priključnog voda.

- ▶ Uređaj priključite i koristite samo prema podacima navedenim na označnoj pločici.
- ▶ Ako je mrežni priključni vod ovog uređaja oštećen, kako bi se izbjegle opasnosti, može ga zamijeniti jedino proizvođač ili njegova servisna služba ili slična kvalificirana osoba.
- ▶ Nikada ne potapajte uređaj ili mrežni priključni vod u vodu i ne stavljajte ga u perilicu posuđa.
- ▶ Nikada nemojte uroniti osnovni uređaj u namirnice za miješanje, nego samo štap za miješanje.
- ▶ Nikad nemojte upotrebljavati oštećen uređaj.
- ▶ Nikad ne dopustite da mrežni priključni vod dođe u dodir s vrućim dijelovima i ne prevlačite ga preko oštih rubova.


- ▶ Uređaj nikada ne postavljajte na ili blizu vrućih površina.
- ▶ Nakon isključivanja pričekajte da se pogon u potpunosti zaustavi.
- ▶ Ruke, kosu, odjeću i ostala pomagala držite podalje od rotirajućih dijelova.
- ▶ Nikad nemojte dodirivati oštrice golim rukama.
- ▶ Budite oprezni prilikom rukovanja oštrim noževima za rezanje, pražnjenja spremnika i prilikom čišćenja.
- ▶ Budite oprezni pri obrađivanju vrućih namirnica.
- ▶ Prokuhale namirnice prije obrade ohladite na temperaturu od 70 °C ili nižu.
- ▶ Pridržavajte se uputa za čišćenje.
- ▶ Površine koje dolaze u dodir s namirnicama potrebno je očistiti prije svake upotrebe.

Izbjegavanje materijalnih šteta

- ▶ Uređaj nemojte koristiti u praznom hodu.
- ▶ Posudu za miješanje nemojte koristiti u pećnici ili običnoj pećnici.

Pregled

→ Sl. **1**

1	Osnovni uređaj
2	Tipka za uključivanje 
3	Plastični donji dio miksera ili donji dio miksera od nehrđajućeg čelika ¹
4	Plastična posuda za miješanje ¹
5	Poklopac ¹
6	Metlica za snijeg ^{1 2}
7	Univerzalni sjekač hrane ^{1 2}

¹ Ovisno o modelu

² posebne upute za uporabu

Napomena: Ako neki dio pribora nije sadržan u opsegu isporuke, možete ga naručiti putem servisne službe.

Donji dijelovi miksera

Napomena: Donji dijelovi miksera nisu prikladni za pripremu pirea koji se sastoji samo od krumpira ili namirnica slične konzistencije.

Plastični donji dio miksera ili donji dio miksera od nehrđajućeg čelika

Donji dijelovi miksera prikladni su za sljedeće primjene:

- miješanje pića
- priprema tijesta za palačinke, majoneze, umaka i hrane za dojenčad
- priprema pirea od kuhanih namirnica, npr. voća, povrća, juha

Obrada namirnica donjim dijelom miksera

Napomene

- Tvrde namirnice usitnite i skuhajte prije pripreme, npr. jabuke, krumpir ili meso.
- Za usitnjavanje sirovih namirnica bez dodatka tekućine, npr. luka, češnjaka ili začinskih biljaka, upotrijebite univerzalni sjekač hrane.
- Prije obrade namirnica u loncu za kuhanje maknite lonac s kuhališta.

→ Sl. **2 - 7**

Primjer recepta: majoneza

hr Primjeri primjene

- 1 jaje (žumanjak i bjelanjak)
- 1 žl. senfa
- 1 žl. limunova soka ili octa
- 200-250 ml ulja
- Sol i papar po želji

Priprema majoneze

Napomene

- Majoneza se donjim dijelom miksera može pripremiti samo od cijelih jaja (bjelanjak i žumanjak).
- Kad pripremate majonezu, zrak ispod donjeg dijela miksera sprječava dobro povezivanje. Kako biste postigli optimalan rezultat, pustite da zrak izađe prije nego što počnete s miješanjem.

→ Sl. **8** - **12**

Primjeri primjene

Svakako se pridržavajte maksimalnih količina i vremena obrade koji su navedeni u tablici.

Ostavite da se uređaj ohladi na sobnu temperaturu nakon svakog radnog ciklusa.

→ Sl. **13**

Pregled čišćenja

Očistite pojedinačne dijelove kako je navedeno u tablici.

→ Sl. **14**

Zbrinjavanje starih uređaja u otpad

- ▶ Uređaj zbrinite na ekološki prihvatljiv način.

Informacije o aktualnim načinima zbrinjavanja možete dobiti od svog specijaliziranog trgovca ili se raspitajte u komunalnoj ili lokalnoj gradskoj upravi.



Ovaj je uređaj označen u skladu s europskom smjernicom 2012/19/EU o otpadnim električnim i elektronskim uređajima (waste electrical and electronic equipment - WEEE).

Smjernica određuje okvir za povratak i zbrinjavanje otpadnih uređaja valjan u cijeloj Europskoj Uniji.

Servisna služba

Detaljne informacije o vremenu jamstva i uvjetima jamstva možete pronaći kod naše servisne službe, svog dobavljača ili na našoj internetskoj stranici.

Kontakt-podatke servisne službe naći ćete ovdje odn. u priloženom popisu servisnih službi na našoj internetskoj stranici.



Bezpieczeństwo

- Należy dokładnie przeczytać niniejszą instrukcję.
- Instrukcję należy zachować i starannie przechowywać jako źródło informacji, a także z myślą o innych użytkownikach.

Urządzenia należy używać wyłącznie:

- z oryginalnymi częściami i akcesoriami.
- do rozdrabniania, siekania, mieszania, miksowania na puree i emulgowania płynnych lub półstałych artykułów spożywczych.
- w prywatnym gospodarstwie domowym i zamkniętych otoczeniach domowych w temperaturze pokojowej.
- do przetwarzania ilości typowych dla gospodarstw domowych w typowym dla gospodarstw domowych czasie.
- do wysokości 2000 m nad poziomem morza.

Urządzenie musi być odłączane od sieci po każdym użyciu, w razie braku nadzoru, przed złożeniem, rozłożeniem i rozpoczęciem czyszczenia oraz w przypadku wystąpienia usterki.

Osobom o zredukowanych zdolnościach fizycznych, sensorycznych i umysłowych lub nieposiadającym odpowiedniego doświadczenia i/lub wiedzy wolno używać urządzenia tylko pod warunkiem, że znajdują się pod opieką innych osób lub zostały poinstruowane w zakresie bezpiecznej obsługi urządzenia i rozumieją zagrożenia z niej wynikające.

Dzieciom nie wolno bawić się urządzeniem.

Dzieciom nie wolno wykonywać żadnych przewidzianych dla użytkownika czynności z zakresu czyszczenia i konserwacji urządzenia. Tego urządzenia nie wolno obsługiwać dzieciom. Dzieciom należy uniemożliwić dostęp do urządzenia i jego przewodu zasilającego.

- ▶ Urządzenie należy podłączyć i użytkować zgodnie z informacjami podanymi na tabliczce znamionowej.
- ▶ W przypadku uszkodzenia przewodu sieciowego tego urządzenia należy zlecić jego wymianę wymienioną przez producenta, jego serwis lub przez odpowiednio wykwalifikowaną osobę, co jest koniecznym warunkiem wykluczenia zagrożeń.
- ▶ Nigdy nie zanurzać urządzenia lub przewodu sieciowego w wodzie ani nie umieszczać ich w zmywarce do naczyń.
- ▶ Nigdy nie zanurzać w miksowanych produktach korpusu urządzenia, a jedynie końcówkę miksującą.

pl Zapobieganie szkodom materialnym

- ▶ Nigdy nie włączać uszkodzonego urządzenia.
- ▶ Nigdy nie dopuszczać do kontaktu przewodu sieciowego z gorącymi częściami i ostrymi krawędziami.
- ▶ Nigdy nie ustawiać urządzenia na gorących powierzchniach ani w ich pobliżu.
- ▶ Po wyłączeniu urządzenia zaczekać, aż napęd całkowicie się zatrzyma.
- ▶ Nie zbliżać do obracających się części rąk, włosów, części odzieży oraz innych utensyliów.
- ▶ Nigdy nie dotykać ostrzy noży gołymi rękami.
- ▶ Zachowywać ostrożność przy posługiwaniu się ostrymi nożami, przy opróżnianiu pojemnika i przy czyszczeniu.
- ▶ Zachowywać ostrożność przy przetwarzaniu gorących artykułów spożywczych.
- ▶ Zagotowane produkty przed przetworzeniem schłodzić do temperatury co najmniej 70°C.
- ▶ Należy przestrzegać wskazówek dotyczących czyszczenia.
- ▶ Powierzchnie mające kontakt z żywnością należy czyścić przed każdym użyciem.

Zapobieganie szkodom materialnym

- ▶ Nigdy nie włączać pustego urządzenia.
- ▶ Nigdy nie używać pojemnika miksera w kuchenkach mikrofalowych lub piekarnikach.

Przegląd

→ Rys. 1

1	Korpus urządzenia
2	Przycisk włącznika ①
3	Końcówka miksująca z tworzywa sztucznego lub stali szlachetnej ¹
4	Pojemnik do miksowania z tworzywa sztucznego ¹
5	Pokrywa ¹
6	Końcówka do ubijania ^{1 2}

¹ W zależności od modelu

² oddzielna instrukcja obsługi

7 Rozdrabniacz uniwersalny^{1 2}

¹ W zależności od modelu

² oddzielna instrukcja obsługi

Uwaga: Jeżeli element wyposażenia nie należy do zakresu dostawy, można go zamówić za pośrednictwem serwisu.

Końcówki miksujące

Uwaga: Nie używać końcówek miksujących do przygotowywania puree z samych ziemniaków lub z produktów spożywczych o podobnej konsystencji.

Końcówka miksująca z tworzywa sztucznego lub stali szlachetnej

Końcówki miksujące są przystosowane do następujących zastosowań:

- miksowanie napojów
- przygotowywanie ciasta na naleśniki, majonezu, sosów i pożywienia dla niemowląt

- miksowanie gotowanych artykułów spożywczych, np. owoców, warzyw, zup na puree

Przetwarzanie produktów przy użyciu końcówki miksującej

Uwagi

- Twarde artykuły spożywcze, takie jak jabłko, ziemniaki czy mięso, należy przed miksowaniem rozdrobnić.
- Do rozdrabniania surowych artykułów spożywczych bez dodatku płynu, np. cebuli, czosnku lub ziół, stosować rozdrabniacz uniwersalny.
- Przed rozpoczęciem przetwarzania artykułów spożywczych w garnku należy zdjąć garnek z płyty grzewczej.

→ Rys. 2 - 7

Przykładowy przepis na majonez

- 1 jajo (żółtko i białko)
- 1 ŁS musztardy
- 1 ŁS soku cytrynowego lub octu
- 200-250 ml oleju
- Sól i pieprz do smaku

Przygotowywanie majonezu

Uwagi

- Przy użyciu końcówki miksującej można przygotowywać majonez tylko z pełnych jaj (białka i żółtka).
- Podczas przygotowywania majonezu powietrze znajdujące się pod końcówką miksującą utrudnia dobre połączenie składników. W celu uzyskania optymalnego rezultatu przed rozpoczęciem miksowania poczekać na ulotnienie się powietrza.

→ Rys. 8 - 12

Przykłady zastosowania

Stosować się ściśle do podanych w tabeli maksymalnych ilości i czasów przetwarzania.

Po każdym cyklu pracy urządzenie musi ostygnąć do temperatury pokojowej.

→ Rys. 13

Przegląd procesu czyszczenia

Wyczyścić pojedyncze części zgodnie z opisem podanym w tabeli.

→ Rys. 14

Utylizacja zużytego urządzenia

- ▶ Urządzenie utylizować zgodnie z przepisami o ochronie środowiska naturalnego. Informacje o aktualnych możliwościach utylizacji można uzyskać od sprzedawcy lub w urzędzie miasta lub gminy.



To urządzenie jest oznaczone zgodnie z Dyrektywą Europejską 2012/09/UE oraz polską Ustawą z dnia 29 lipca 2005r. „O zużytych sprzęcie elektrycznym i elektronicznym” (Dz.U. z 2005 r. Nr 180, poz. 1495) symbolem przekreślonego kontenera na odpady. Takie oznakowanie informuje, że sprzęt ten, po okresie jego użytkowania nie może być umieszczany łącznie z innymi odpadami pochodzącymi z gospodarstwa domowego. Użytkownik jest zobowiązany do oddania go prowadzącym zbieranie zużytego sprzętu elektrycznego i elektronicznego. Prowadzący zbieranie, w tym lokalne punkty zbiórki, sklepy oraz gminne jednostka, tworzą odpowiedni system umożliwiający oddanie tego sprzętu. Właściwe postępowanie ze zużytym sprzętem elektrycznym i elektronicznym przyczynia się do uniknięcia szkodliwych dla zdrowia ludzi i środowiska naturalnego konsekwencji, wynikających z obecności składników niebezpiecznych oraz niewłaściwego składowania i przetwarzania takiego sprzętu.

Serwis

Dokładne informacje na temat okresu i warunków gwarancji można uzyskać od naszego serwisu, od sprzedawcy urządzenia lub na naszej stronie internetowej.

Dane kontaktowe serwisu można znaleźć tutaj lub w dołączonym wykazie punktów serwisowych albo na naszej stronie internetowej.



Bezpečnost

- Pečlivě si přečtěte tento návod.
- Uschovejte návod a také informace o výrobku pro pozdější použití nebo pro následujícího majitele.

Spotřebič používejte pouze:

- s originálními díly a příslušenstvím.
- pro rozkrájení, rozsekání, mixování, šlehání a smíchání tekutých nebo polotuhých potravin.
- pro soukromé použití v domácnosti a v uzavřených místnostech domova při prostorové teplotě.
- pro množství zpracovávaná běžně v domácnosti a jim odpovídající doby.
- do maximální nadmořské výšky 2000 m nad mořem.

Spotřebič se musí po každém použití, pokud není pod dozorem, před smontováním, demontáží nebo čištěním a v případě poruchy vždy odpojit od elektrické sítě.

Tento spotřebič mohou používat osoby s omezenými fyzickými, sensorickými nebo duševními schopnostmi nebo s nedostatečnými zkušenostmi a/nebo znalostmi, pokud jsou pod dohledem nebo byly instruovány o bezpečném použití spotřebiče a pochopily z toho vyplývající nebezpečí.

Děti si nesmí se spotřebičem hrát.

Čištění a údržbu spotřebiče nesmí provádět děti.

Spotřebič nesmí používat děti. Dětem zabraňte v přístupu ke spotřebiči a přívodnímu kabelu.

- ▶ Spotřebič zapojte a používejte pouze v souladu s údaji na typovém štítku.
- ▶ Pokud je síťový kabel tohoto spotřebiče poškozený, musí ho vyměnit výrobce, jeho zákaznický servis nebo podobně kvalifikovaná osoba, aby se zabránilo ohrožení.
- ▶ Spotřebič nebo síťový kabel nikdy neponořujte do vody a nedávejte ho do myčky na nádobí.
- ▶ Do mixované potraviny nikdy neponořujte základní spotřebič, ale jen mixovací nohu.
- ▶ V žádném případě nepoužívejte poškozený spotřebič.
- ▶ Zajistěte, aby se síťový kabel nikdy nedostal do kontaktu s horkými díly nebo ostrými hranami.


- ▶ Spotřebič nikdy neumísťujte na horkém povrchu nebo v blízkosti horkých povrchů.
- ▶ Po vypnutí počkejte na úplné zastavení pohonu.
- ▶ Ruce, vlasy, oděv a ostatní předměty neumísťujte do blízkosti rotujících dílů.
- ▶ Čepelí se nikdy nedotýkejte holýma rukama.
- ▶ Pozor při manipulaci s ostrými řeznými noži, při vyprazdňování nádoby a při čištění.
- ▶ Při zpracování horkých potravin buďte opatrní.
- ▶ Vařící potraviny nechte před zpracováním zchladit na 70°C nebo méně.
- ▶ Dodržujte pokyny pro čištění.
- ▶ Před každým použitím čistěte povrchy, které mají kontakt s potravinami.

Zabránění věcným škodám

- ▶ Spotřebič nikdy neprovozujte ve volnoběhu.
- ▶ Mixovací nádobu nikdy nepoužívejte v mikrovlnné nebo pečicí troubě.

Přehled

→ Obr. 1

1	Základní spotřebič
2	Zapínací tlačítko 
3	Mixovací noha z plastu nebo z ušlechtilé oceli ¹
4	Plastová mixovací nádoba ¹
5	Víko ¹
6	Metlička na sníh ^{1 2}
7	Univerzální drtič ^{1 2}

¹ V závislosti na modelu

² Samostatný návod k použití

Poznámka: Pokud není příslušenství rozsahem dodávky, můžete ho objednat prostřednictvím zákaznického servisu.

Mixovací nohy

Poznámka: Mixovací nohy nejsou vhodné pro přípravu kaší, které jsou jen z brambor nebo potravin podobné konzistence.

Mixovací noha z plastu nebo z ušlechtilé oceli

Mixovací nohy jsou vhodné pro tato použití:

- Mixování nápojů
- Příprava těsta na palačinky, příprava majonézy, omáček a dětské výživy
- Rozmixování vařených potravin, např. ovoce, zeleniny, polévek

Zpracování potravin mixovací nohou

Poznámky

- Pevné potraviny jako např. jablka, brambory nebo maso před zpracováním nakrájejte na kousky a uvařte doměkka.
- K sekání syrových potravin bez přidání tekutin, jako např. cibule, česneku nebo bylinek použijte univerzální drtič.
- Před zpracováním potravin v hrnci umístěte hrnec mimo varnou zónu.

→ Obr. 2 - 7

Ukázkový recept majonéza

- 1 vejce (žlutek a bílek)
- 1 PL hořčice
- 1 PL citronové šťávy nebo octa

- 200-250 ml oleje
- sůl a pepř podle chuti

Příprava majonézy

Poznámky

- Pomocí mixovací nohy můžete připravovat majonézu jen z celých vajec (bílek a žloutek).
- Při přípravě majonézy brání vzduch pod mixovací nohou dobrému spojení. Optimálního výsledku dosáhnete, pokud před začátkem mixování necháte uniknout vzduch.

→ Obr. **8** - **12**

Příklady použití

Bezpodmínečně dodržujte maximální množství a doby zpracování uvedené v tabulce. Po každém provozním cyklu nechte spotřebič vychladnout na pokojovou teplotu.

→ Obr. **13**

Přehled čištění

Jednotlivé díly čistěte podle údajů uvedených v tabulce.

→ Obr. **14**

Likvidace starého spotřebiče

- ▶ Spotřebič ekologicky zlikvidujte. Informace o aktuálních možnostech likvidace obdržíte u specializovaného prodejce nebo na obecním nebo městském úřadu.



Tento spotřebič je označen v souladu s evropskou směrnicí 2012/19/EU o nakládání s použitými elektrickými a elektronickými zařízeními (waste electrical and electronic equipment - WEEE). Tato směrnice stanoví jednotný evropský (EU) rámec pro zpětný odběr a recyklování použitých zařízení.

Zákaznický servis

Podrobné informace o záruční době a záručních podmínkách ve vaší zemi obdržíte u svého zákaznického servisu, svého prodejce nebo na našich internetových stránkách.

Kontaktní údaje zákaznického servisu viz příložený seznam servisních služeb nebo naše webová stránka.

Bezpečnosť

- Starostlivo si prečítajte tento návod.
- Návod, ako aj ďalšie informácie o produkte uschovajte pre neskoršie použitie alebo ďalšieho majiteľa.

Tento spotrebič používajte len:

- s originálnymi dielmi a príslušenstvom.
- na rozdrobenie, sekacie, miešanie, rozmixovanie a emulgovanie tekutých alebo polotuhých potravín
- v súkromných domácnostiach a v uzavretých priestoroch domáceho prostredia pri izbovej teplote.
- pre množstvá bežne spracúvané v domácnosti a pri bežných časoch spracovania.
- maximálne do výšky 2000 m nad morom.

Odpojte spotrebič od elektrickej siete po každom použití, alebo ak je spotrebič bez dozoru, pred jeho zmontovaním, rozoberaním alebo čistením, ako aj v prípade poruchy.

Tento spotrebič môžu používať osoby so zníženými fyzickými, sensorickými alebo mentálnymi schopnosťami alebo osoby s nedostatočnými skúsenosťami a/alebo vedomosťami iba vtedy, ak sú pod dozorom, alebo ak boli poučené o bezpečnej obsluhu spotrebiča a porozumeli prípadným nebezpečenstvám.

Deti sa so spotrebičom nesmú hrať.

Čistenie a používateľskú údržbu nesmú vykonávať deti.

Spotrebič nesmú používať deti. Deti sa musia zdržiavať v bezpečnej vzdialenosti od spotrebiča a prívodného vedenia.

- ▶ Spotrebič pripojte a prevádzkujte len podľa údajov na výrobnom štítku.
- ▶ Keď sa poškodí sieťový prípojný kábel tohto spotrebiča, musí ho vymeniť výrobca alebo jeho zákaznícky servis alebo podobne kvalifikovaná osoba, aby sa zabránilo ohrozeniam.
- ▶ Spotrebič ani napájací kábel nikdy neponárajte do vody ani ho neumývajte v umývačke riadu.
- ▶ Do mixovanej suroviny nikdy neponárajte základný spotrebič, ale len nohu mixéra.
- ▶ Nikdy nepoužívajte poškodený spotrebič.
- ▶ Sieťové prívodné vedenie sa nikdy nesmie dostať do kontaktu s horúcimi časťami a nesmie sa ťahať cez ostré hrany.

- ▶ Nikdy neumiestňujte spotrebič na horúce povrchy ani do ich blízkosti.
- ▶ Po vypnutí počkajte na úplné zastavenie pohonu.
- ▶ Ruky, vlasy, oblečenie a iné predmety držte preč od rotujúcich častí.
- ▶ Čepelí sa nikdy nedotýkajte holými rukami.
- ▶ Pri manipulácii s ostrými nožmi, pri vyprázdňovaní nádoby a čistení postupujte opatrne.
- ▶ Pri spracovaní horúcich jedál buďte opatrní.
- ▶ Vriace potraviny nechajte pred spracovaním vychladnúť na teplotu 70 °C alebo nižšiu teplotu.
- ▶ Dodržiavajte pokyny týkajúce sa čistenia.
- ▶ Plochy, ktoré prichádzajú do styku s potravinami, vyčistite pred každým použitím.

Zabránenie vecným škodám

- ▶ Spotrebič nikdy neprevádzkujte v chode naprázdno.
- ▶ Nádobu na mixovanie nikdy nepoužívajte v mikrovlnnej rúre alebo v rúre na pečenie.

Prehľad

→ Obr. **1**

1	Základný spotrebič
2	Spínač ①
3	Noha mixéra z plastu alebo ušľachtilej ocele ¹
4	Plastová nádoba na mixovanie ¹
5	Veko ¹
6	Metlička na sneh ^{1 2}
7	Univerzálny sekáčik ^{1 2}

¹ Podľa modelu

² samostatný návod na obsluhu

Poznámka: Keď príslušenstvo nie je súčasťou dodávky, môžete ho objednať cez zákaznícky servis.

Nohy mixéra

Poznámka: Nohy mixéra nie sú určené na prípravu zemiakovkej kaše, ktorá sa pripravuje len zo zemiakov alebo z varených potravín s podobnou konzistenciou.

Noha mixéra z plastu alebo ušľachtilej ocele

Nohy mixéra sú vhodné na tieto druhy použitia:

- miešanie nápojov
- príprava palacinkového cesta, majonézy, omáčok a dočrenskej stravy
- rozmixovanie varených potravín, napr. ovocia, zeleniny, polievok

Spracovanie potravín pomocou mixovacej nohy

Poznámky

- Tuhé potraviny pred spracovaním rozdrvte a uvarte do mäkka, napr. jablká, zemiaky alebo mäso.
- Na sekanie surových potravín bez pridaania tekutiny, napr. cibule, cesnaku alebo bylín, používajte univerzálny sekáčik.
- Skôr než potraviny spracujete vo varnom hrnci, odoberte hrniec z varnej zóny.

→ Obr. **2 - 7**

Názorný recept na majonézu

sk Príklady použitia

- 1 vajce (žltok a bielok)
- 1 PL horčice
- 1 PL citrónovej šťavy alebo octu
- 200-250 ml oleja
- Soľ a čierne korenie podľa potreby

Príprava majonézy

Poznámky

- Pomocou nohy mixéra je možné pripraviť majonézu len z celých vajec (bielok a žltok).
- Keď pripravujete majonézu, vzduch pod nohou mixéra bráni správne mu viazaniu. Na dosiahnutie optimálneho výsledku nechajte vzduch uniknúť, až potom začnete mixovať.

→ Obr. 8 - 12

Príklady použitia

Bezpodmienečne dodržiavajte maximálne množstvá a doby spracovania uvedené v tabuľke.

Po každom prevádzkovom cykle nechajte spotrebič vychladnúť na izbovú teplotu.

→ Obr. 13

Prehľad o čistení

Jednotlivé diely vyčistite podľa údajov v tabuľke.

→ Obr. 14

Likvidácia starého spotrebiča

- ▶ Spotrebič zlikvidujte ekologickým spôsobom.

O aktuálnych spôsoboch likvidácie sa informujte u vášho špecializovaného predajcu alebo u orgánov obecnej, príp. mestskej správy.



Tento spotrebič je označený v súlade s európskou smernicou 2012/19/EÚ o nakladaní s použitými elektrickými a elektronickými zariadeniami (waste electrical and electronic equipment - WEEE).

Táto smernica stanoví jednotný európsky (EU) rámec pre spätný odber a recyklovanie použitých zariadení.

Zákaznícky servis

Podrobné informácie o záručnej lehote a záručných podmienkach vo vašej krajine vám poskytne zákaznícky servis alebo predajca, prípadne ich nájdete na našom webe.

Kontaktné údaje zákazníckeho servisu nájdete v priloženom adresári zákazníckej služby alebo na našej webovej stránke.



Siguranța

- Citiți cu atenție acest manual.
- Păstrați instrucțiunile, precum și informațiile producătorului în vederea utilizării ulterioare sau înmânării acestora următorului proprietar.

Utilizați acest aparat numai:

- împreună cu piesele și accesoriile originale.
- pentru mărunțirea, tocarea, amestecarea, pasarea și emulsionarea alimentelor lichide sau semisolide.
- în locuința proprie și în încăperi închise din mediul casnic, la temperatura camerei.
- pentru cantități și durate uzuale de procesare.
- până la o înălțime de 2000 m deasupra nivelului mării.

Înainte de orice utilizare, când nu este supravegheat, înainte de asamblare, dezasamblare sau curățare și în caz de defecțiune, aparatul trebuie întotdeauna deconectat de la rețeaua electrică.

Acest aparat poate fi utilizat de persoane cu capacități fizice, senzoriale sau mentale reduse sau fără experiență și/sau cunoștințe, dacă sunt supravegheate sau au fost instruite în legătură cu utilizarea în siguranță a aparatului și au înțeles pericolele care rezultă din aceasta.

Copiii nu trebuie lăsați să se joace cu aparatul.

Curățarea și întreținerea aparatului nu trebuie să fie efectuate de copii decât sub supraveghere.

Acest aparat nu trebuie utilizat de copii. Copiii trebuie ținuti la distanță de aparat și de cablul de alimentare electrică al acestuia.

- ▶ Aparatul se va conecta și utiliza numai conform datelor de pe plăcuța cu date tehnice.
- ▶ Dacă se deteriorează cablul de racordare la rețea al acestui aparat, acesta trebuie înlocuit de către producător, de către serviciul său pentru clienți sau de către o persoană calificată în mod similar, pentru a evita pericolele.
- ▶ Nu cufundați niciodată aparatul sau cablul de alimentare de la rețea în apă sau nu le curățați în mașina de spălat vase.
- ▶ Nu imersați niciodată aparatul, ci doar piciorul de mixat în alimentele de mixat.
- ▶ Nu utilizați niciodată un aparat deteriorat.

ro Evitarea deteriorărilor

- ▶ Cablul de alimentare electrică nu trebuie să intre niciodată în contact cu piese fierbinți sau muchii ascuțite.
- ▶ Nu așezați aparatul niciodată pe sau în apropiere de suprafețe fierbinți.
- ▶ După oprire așteptați ca mecanismul de acționare să se oprească complet.
- ▶ Nu țineți mâinile, părul, îmbrăcămintea și alte ustensile în apropierea pieselor care se rotesc.
- ▶ Nu atingeți niciodată lamele cuțitului cu mâinile goale.
- ▶ Manipularea lamelor ascuțite, golirea recipientului și curățarea trebuie efectuate cu atenție.
- ▶ Procedați cu atenție atunci când prelucrați alimente fierbinți.
- ▶ Alimentele fierte se vor lăsa la răcit până ating o temperatură de 70 °C sau mică decât aceasta.
- ▶ Respectați indicațiile privind curățarea.
- ▶ Curățați înainte de fiecare utilizare suprafețele care intră în contact cu alimentele.

Evitarea deteriorărilor

- ▶ Nu lăsați niciodată aparatul să funcționeze în gol.
- ▶ Nu utilizați niciodată vasul de mixare în cuptorul cu microunde sau în cuptor.

Vedere de ansamblu

→ Fig. 1

1	Aparatul de bază
2	Tasta de pornire ①
3	Picior de mixat din material plastic sau inox ¹
4	Vasul mixerului din material plastic ¹
5	Capac ¹
6	Tel de bătut ^{1 2}
7	Tăietor universal ^{1 2}

¹ În funcție de model

² instrucțiune de utilizare separată

Notă: Dacă un accesoriu nu este inclus în pachetul de livrare, îl puteți comanda prin Serviciul pentru clienți.

Picioarele de mixat

Notă: Picioarele de mixat nu sunt adecvate pentru prepararea pireurilor, care se fac doar din cartofi sau alte alimente cu aceeași consistență ca aceștia.

Picior de mixat din material plastic sau inox

Picioarele de mixat sunt adecvate pentru următoarele utilizări:

- Mixarea de băuturi
- Prepararea de aluaturi pentru clătite, maioneze, sosuri și pireuri pentru bebeluși
- Pasarea alimentelor fierte, de ex. fructe, legume, supe

Procesarea alimentelor cu piciorul de mixat

Observații

- Alimentele solide, de ex merele, cartofii sau carnea se vor tăia și fierbe înainte de prelucrare.

- Pentru mărunțirea alimentelor crude fără adăugarea de lichide, cum ar fi de ex. ceapa, usturoiul sau verdețurile utilizați tăietorul universal.
- Înainte de a prelucra alimentele în oală, trageți oala de pe plita de gătit.

→ Fig. 2 - 7

Un exemplu de rețetă pentru maioneză

- 1 ou (gălbenuș și albuș)
- 1 lingură muștar
- 1 lingură suc de lămâie sau oțet
- 200-250 ml untdelemn
- Sare și piper după gust

Prepararea maionezei

Observații

- Cu piciorul de mixat maioneza se poate face numai folosind ouă întregi (albuș și gălbenuș).
- Dacă preparați maioneză aerul de sub piciorul de mixat împiedică o legare bună. Pentru a obține un rezultat optim evacuați aerul înainte de a începe mixarea.

→ Fig. 8 - 12

Exemple de utilizare

Respectați cu strictețe cantitățile maxime și timpii de procesare menționate în tabel. Lăsați după fiecare ciclu de operare aparatul să se răcească la temperatura camerei.

→ Fig. 13

Vedere de ansamblu curățare

Curățați piesele individuale după cum este menționat în tabel.

→ Fig. 14

Predarea aparatului vechi

- ▶ Eliminați în mod ecologic aparatul. Informații despre modalitățile curente de eliminare ecologică a aparatelor pot fi obținute de la distribuitorii comerciali de specialitate, dar și de la primăria sau administrația locală.



Acest aparat este marcat corespunzător directivei europene 2012/19/UE în privința aparatelor electrice și electronice vechi (waste electrical and electronic equipment – WEEE).

Directiva prescrie cadrul pentru o preluare înapoi, valabilă în întreaga UE, și valorificarea aparatelor vechi.

Serviciul clienți

Pentru informații detaliate despre perioada și condițiile de garanție din țara dumneavoastră, adresați-vă serviciului de asistență pentru clienți, distribuitorului local sau accesați site-ul nostru web.

Datele de contact ale serviciului pentru clienți le găsiți în lista atașată a unităților de service pentru clienți sau pe pagina noastră de internet.



Безопасност

- Прочетете внимателно това ръководство.
- Запазете ръководството, както и продуктовата информация, за по-нататъшна справка или за следващите собственици.

Използвайте уреда само:

- с оригинални части и принадлежности.
- за раздробяване, кълцане, миксиране, пюриране и емулгиране на течни или полутвърди хранителни продукти.
- в домакинството и в затворени помещения в домашна обстановка при стайна температура.
- за домакински количества и времена на обработка.
- на височина до 2000 м над морското равнище.

Уредът винаги трябва да се изключва от мрежата, когато не е под наблюдение, преди сглобяване, разглобяване или почистване, както и в случай на повреда.

Този уред може да се използва от лица с ограничени психически, сетивни или умствени способности или без опит и/или знания, ако са под наблюдение или са инструктирани по отношение на безопасната употреба на уреда и са разбрали опасностите, произтичащи от работата с него.

Деца не трябва да играят с уреда.

Почистването и поддръжката от страна на потребителя не трябва да се извършват от деца.

Уредът не трябва да се използва от деца. Дръжте децата далеч от уреда и захранващия кабел.

- ▶ Свързвайте и експлоатирайте уреда само в съответствие с данните на фабричната табелка.
- ▶ Ако кабелът за свързване към мрежата на този уред бъде повреден, той трябва да се смени от производителя или неговия отдел по обслужване на клиенти, или от друго лице с подобна квалификация, за да се избегнат опасности.
- ▶ Никога не потапяйте уреда или кабела за свързване към мрежата във вода и не ги поставяйте в съдомиялната машина.
- ▶ Винаги потапяйте само крайника, а не основния уред, в продуктите за миксиране.
- ▶ Никога не пускайте в експлоатация повреден уред.

- ▶ Никога не допускайте контакт на кабела за свързване към мрежата с горещи части и не го прокарвайте върху остри ръбове.
- ▶ Никога не поставяйте уреда върху или в близост до горещи повърхности.
- ▶ След изключването изчакайте цялостното спиране на задвижването.
- ▶ Дръжте далеч от въртящи се части ръцете, косите, облеклото и други принадлежности.
- ▶ Никога не докосвайте режещите ръбове с незащитени ръце.
- ▶ Внимавайте при боравене с остри ножове, при изпразване на съда и при почистването.
- ▶ Бъдете внимателни при обработката на горещи хранителни продукти.
- ▶ Преди обработката оставете връщите хранителни продукти да се охладят до 70 °C или по-ниска температура.
- ▶ Спазвайте указанията за почистване.
- ▶ Почиствайте преди всяка употреба повърхностите, влизащи в контакт с хранителни продукти.

Предотвратяване на материални щети

- ▶ Никога не оставяйте уреда да работи на празен ход.
- ▶ Никога не използвайте съда за миксиране в микровълнова печка или във фурната.

Преглед

→ Фиг. 1

1	Основен уред
2	Бутон за включване ①
3	Накрайник от пластмаса или накрайник от висококачествена стомана ¹
4	Пластмасов съд за миксиране ¹
5	Капак ¹

¹ В зависимост от модела

² отделно ръководство за употреба

6	Тел за разбиване ^{1 2}
7	Универсален чопър ^{1 2}

¹ В зависимост от модела

² отделно ръководство за употреба

Бележка: Ако дадена принадлежност не е включена в окомплектовката на доставката, можете да я поръчате чрез отдела по обслужване на клиенти.

Накрайници

Бележка: Накрайниците не са подходящи за приготвяне на пюрета, съдържащи само картофи или хранителни продукти с подобна консистенция.

Накрайник от пластмаса или висококачествена стомана

Накрайниците са подходящи за следните приложения:

- миксиране на напитки
- приготвяне на тесто за палачинки, майонеза, сосове и бебешка храна

bg Примерни приложения

- пюриране на сварени хранителни продукти, напр. плодове, зеленчуци, супи

Обработка на хранителни продукти с накрайника

Бележки

- Преди обработване раздробете и сварете до омекване твърдите хранителни продукти, напр. ябълки, картофи или месо.
- Използвайте универсалния чопър за раздробяване на сурови хранителни продукти без добавяне на течност, като напр. лук, чесън или подправки.
- Преди обработване на хранителните продукти в готварска тенджера свалете тенджерата от котлона.

→ Фиг. 2 - 7

Примерна рецепта за майонеза

- 1 яйце (жълтък и белтък)
- 1 с.л. горчица
- 1 с.л. лимонов сок или оцет
- 200-250 ml олио
- сол и черен пипер на вкус

Приготвяне на майонеза

Бележки

- С накрайника може да се приготвя майонеза само от цели яйца (белтъци и жълтъци).
- Въздух под накрайника предотвратява добро втвърдяване при приготвяне на майонеза. За постигане на оптимален резултат изпуснете въздуха преди миксиране.

→ Фиг. 8 - 12

Примерни приложения

Задължително спазвайте максималните количества и времената на обработка, посочени в таблицата.

Оставете уреда да се охлади до стайна температура след всеки работен цикъл.

→ Фиг. 13

Указания за почистване

Почиствайте отделните части съгласно указанията в таблицата.

→ Фиг. 14

Предаване за отпадъци на излезли от употреба уреди

- ▶ Предайте уреда за отпадъци по екологосъобразен начин.

Актуална информацията относно начините на предаване за отпадъци ще получите от Вашия специализиран търговец, както и от съответната общинска или градска управа.



Този уред е обозначен в съответствие с европейската директива 2012/19/ЕС за стари електрически и електронни уреди (waste electrical and electronic equipment - WEEE).

Тази директива регламентира валидните в рамките на ЕС правилата за приемане и използване на стари уреди.

Отдел по обслужване на клиенти

Подробна информацията относно гаранционния срок и гаранционните условия във Вашата страна ще получите от нашия отдел по обслужване на клиенти, Вашия търговец или на нашата уеб страница. Данните за контакт на отдела по обслужване на клиенти ще намерите в приложението указател с отдели по обслужване на клиенти или на нашата уеб страница.



Thank you for buying a Bosch Home Appliance!

Register your new device on MyBosch now and profit directly from:

- **Expert tips & tricks for your appliance**
- **Warranty extension options**
- **Discounts for accessories & spare-parts**
- **Digital manual and all appliance data at hand**
- **Easy access to Bosch Home Appliances Service**

Free and easy registration – also on mobile phones:

www.bosch-home.com/welcome

BOSCH
HOME APPLIANCES
SERVICE

Looking for help? You'll find it here.

Expert advice for your Bosch home appliances, help with problems or a repair from Bosch experts.

Find out everything about the many ways Bosch can support you:

www.bosch-home.com/service

Contact data of all countries are listed in the attached service directory.

BSH Hausgeräte GmbH
Carl-Wery-Straße 34
81739 München, GERMANY
www.bosch-home.com

A Bosch Company



8001261685 (020620)

de, en, hr, pl, cs, sk, ro, bg

Valid within Great Britain:
Imported to Great Britain by
BSH Home Appliances Ltd.
Grand Union House
Old Wolverton Road
Wolverton, Milton Keynes
MK12 5PT
United Kingdom