



Register your new Bosch now:  
[www.bosch-home.com/welcome](http://www.bosch-home.com/welcome)



CTL636E.1



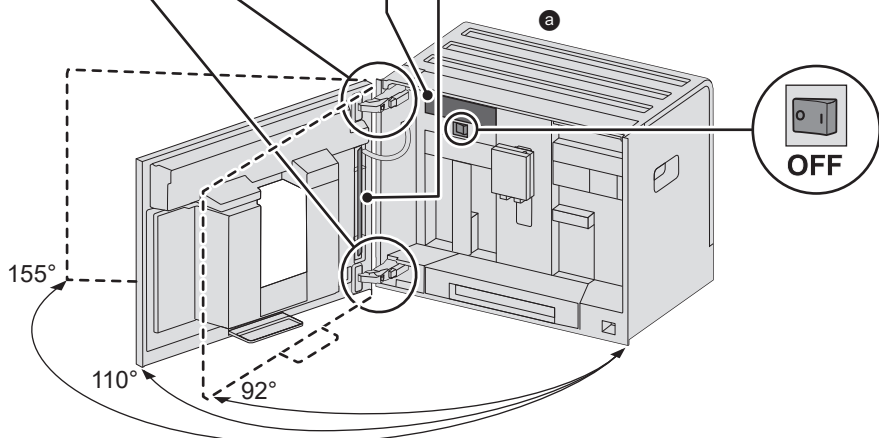
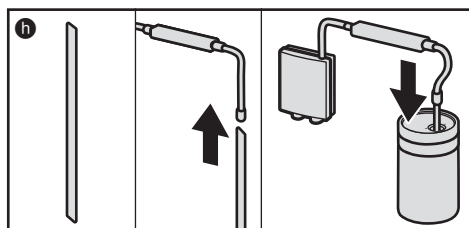
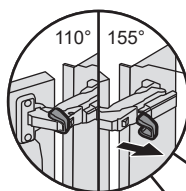
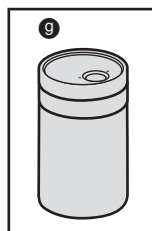
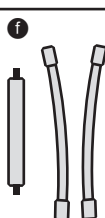
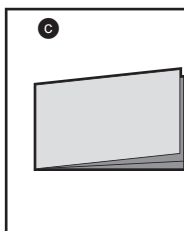
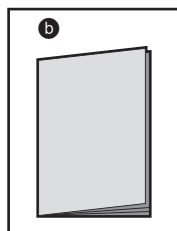
**BOSCH**

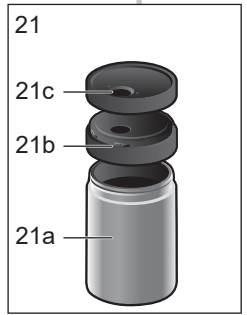
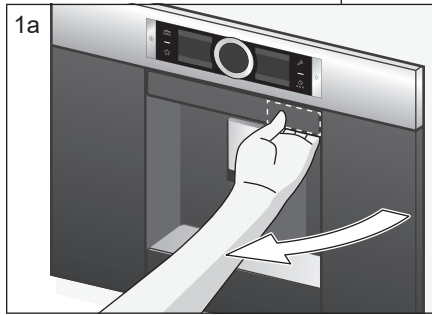
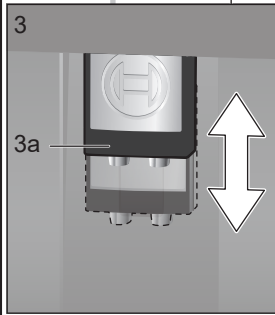
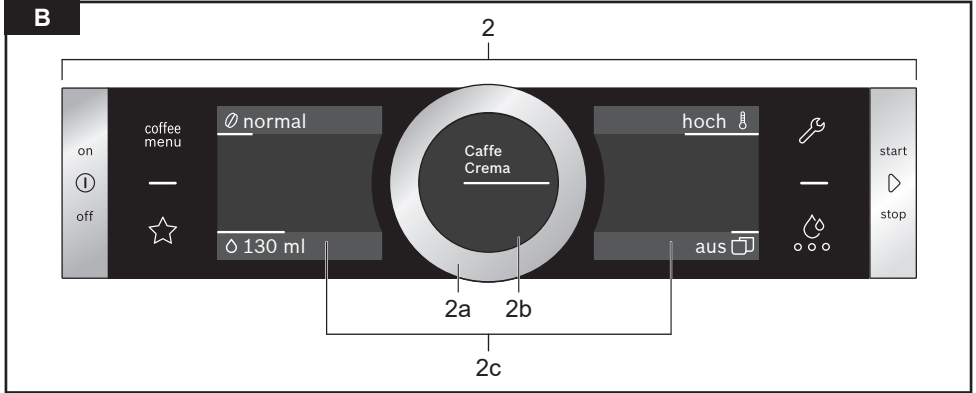


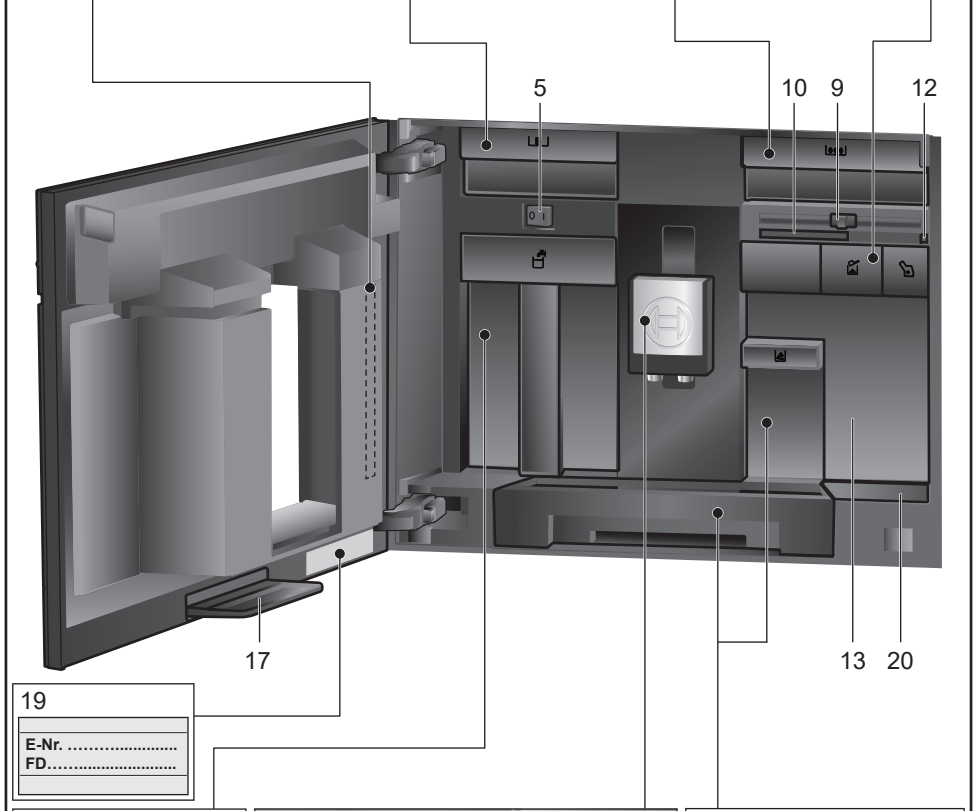
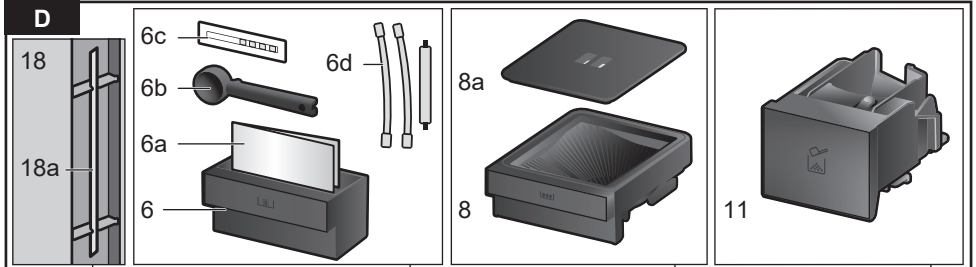
**uk** Інструкція з експлуатації

**A**

**Обсяг постачання (див. стор. 6)**

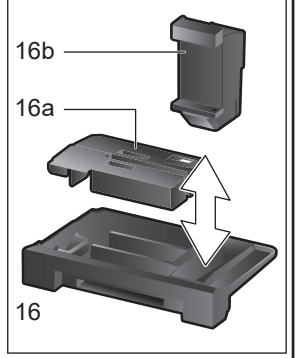
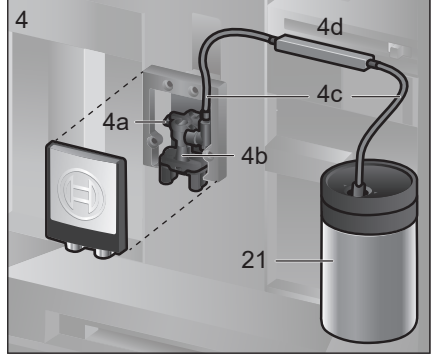
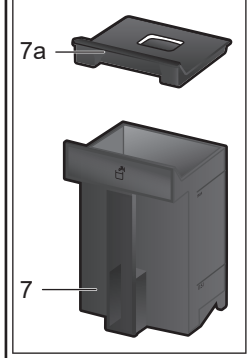




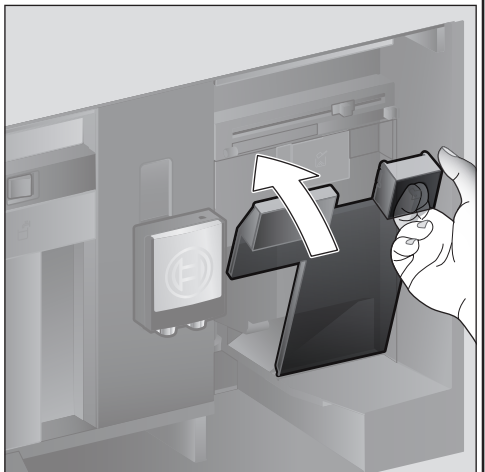
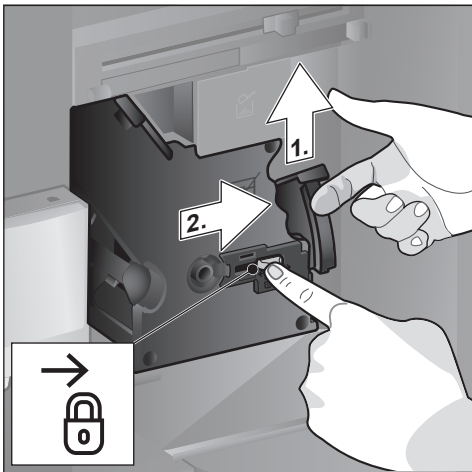
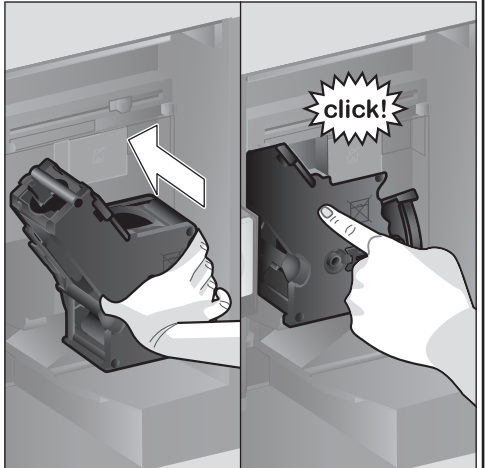
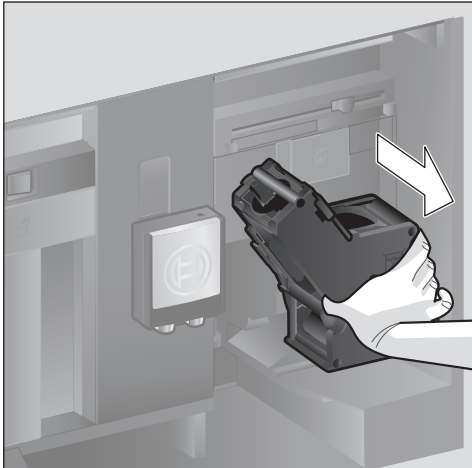
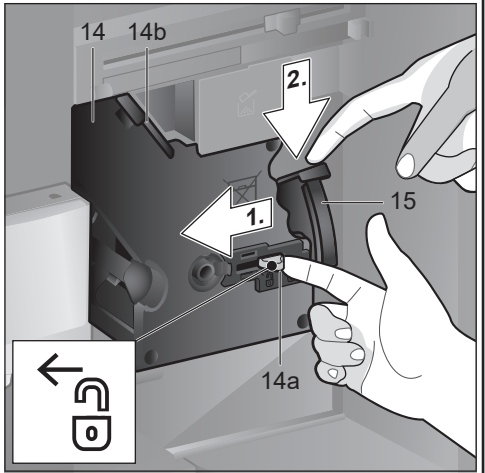
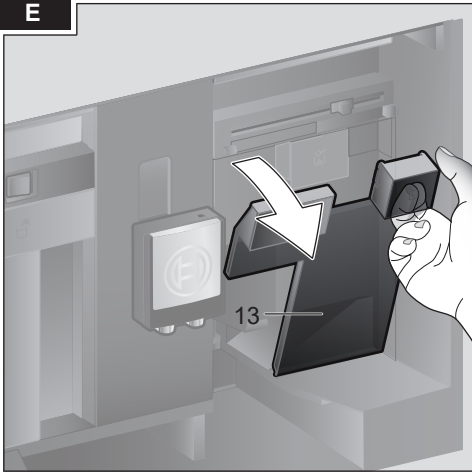


19

E-Nr. ....
FD.....



E



## Зміст

Обсяг постачання (для використання).....	6
Щиро вітаємо.....	6
Використання за призначенням.....	7
Правила техніки безпеки.....	7
Стислий огляд.....	9
Елементи керування.....	9
Підготовка до роботи.....	10
Панель керування.....	12
Приготування напоїв.....	12
Приготування кави з кавових зерен.....	15
Приготування напоїв із молоком.....	15
Приготування з меленої кави.....	16
Набирання гарячої води.....	17
Особисті напої.....	17
Регулювання ступеня помелу.....	18
Блокування від доступу дітей.....	19
Меню.....	19
Догляд і щоденне очищення.....	21
Сервісні програми.....	25
Поради для заощадження енергії.....	27
Захист від морозу.....	28
Зберігання приладдя.....	28
Приладдя.....	28
Утилізація.....	28
Умови гарантії.....	28
Самостійне усунення незначних проблем.....	29
Технічні характеристики.....	33

## Обсяг постачання (для використання)

(див. зображення **A**)

- a** Кавова машина
- b** Інструкція з експлуатації
- c** Коротка інструкція
- d** Ложка для меленої кави
- e** Смужка для визначення жорсткості води
- f** Гнучка трубка для молока (набір)
- g** Ємність для молока
- h** Усмоктувальна трубка

## Щиро вітаємо...

... із придбанням цієї кавової машини! Таким чином, ви купили високоякісний сучасний кухонний прилад. У ньому поєднується інноваційна технологія, безліч функцій та комфорт обслуговування. З його допомогою ви можете легко та швидко готувати різноманітні смачні гарячі напої – міцне еспресо, капучіно з кремоподібною піною, легке латте макіато, каву з молоком чи традиційну каву. У той же час прилад дає вам численні можливості для максимальної адаптації напоїв до вашого індивідуального смаку.

Для того щоб ви надійно та впевнено могли користуватися даною автоматичною кавовою машиною зі всіма її можливостями і функціями, ознайомтеся з її складовими частинами, властивостями, індикаціями і елементами керування. У цьому вам може допомогти дана інструкція з експлуатації. Тому знайдіть трохи вільного часу та прочитайте її, перш ніж ви почнете експлуатацію даного приладу.

### Інформація про використання цієї інструкції з експлуатації

На перших сторінках цієї інструкції ви знайдете зображення приладу з відповідними номерами компонентів, які згадуватимуться надалі.

Приклад: заварювальний блок (15)

У цій інструкції також особливим чином представлені індикація на дисплеї та символи. Завдяки цьому завжди можна зрозуміти, в яких випадках йдеться про тексти або символи, що відображаються на дисплеї приладу або фізично нанесені на нього.

Індикація на дисплеї:

«Еспресо»

Клавіші та елементи керування на дисплеї:

[ > ]

До приладу додається коротка інструкція, у якій ви можете швидко знайти інформацію про найважливіші функції. Вона може перебувати у шухляді для приладдя.

---

## Використання за призначенням

Цей прилад призначений тільки для побутового використання.

Використовуйте прилад лише всередині приміщень при кімнатній температурі на висоті не вище 2000 м над рівнем моря.

---

## Правила техніки безпеки

Інструкцію з експлуатації треба уважно прочитати, діяти відносно до вказівок, що містяться в ній, і добре зберігати! Передаючи цей прилад іншій людині, дайте їй цю інструкцію.

Цим приладом дозволяється користуватися дітям віком понад 8 років і особам з обмеженими психічними, чуттєвими або розумовими здатностями або недостатнім досвідом та/або недостатніми знаннями, якщо вони роблять це під наглядом або пройшли відповідний інструктаж стосовно безпечного використання приладу та зрозуміли небезпеку, пов'язану з приладом. Дітей віком до 8 років не можна допускати близько до приладу або шнура живлення; їм забороняється користуватися приладом.

Дітям забороняється гратися з приладом. Чищення та обслуговування пристрою дозволяється лише дітям старше 8 років і виключно під наглядом дорослих.

## Попередження Небезпека ураження електричним струмом!

- Прилад можна підключати до електромережі змінного струму тільки через розетку з заземленням, яка інстальована згідно з нормами. Переконайтеся, що система заземлення електропроводки в будинку встановлена згідно з діючими нормами.
- Прилад дозволяється вмикати у розетку і експлуатувати лише відповідно до даних, зазначених на заводській табличці.
- Приладом дозволяється користуватися лише за умови відсутності пошкоджень шнура і самого приладу.
- З міркувань безпеки прилад підлягає ремонту лише нашою службою підтримки клієнтів.
- У разі пошкодження кабелю живлення цього приладу його необхідно замінити відповідним кабелем, який можна замовити у нашій сервісній службі.
- Ніколи не занурюйте прилад або шнур живлення у воду.

- У разі несправності негайно витягніть штепсель із розетки або вимкніть напругу в електромережі.

### **⚠ Попередження Небезпека впливу магнітних полів**

- Цей прилад містить постійні магніти, які можуть викликати порушення в роботі електронних імплантатів, як-от кардіостимуляторів або інсулінових pomp. Людям з електронними імплантатами необхідно триматися на безпечній відстані – принаймні 10 см від передньої панелі приладу, а при вийманні – до наступних частин: ємність для молока, молочна система, резервуар для води та блок заварювання.

### **⚠ Попередження Небезпека ядухи!**

- Не дозволяйте дітям гратися з пакувальними матеріалами.
- Зберігайте в надійному місці дрібні деталі, які можна проковтнути.

### **⚠ Попередження Небезпека травмування!**

- Не встромляйте руки в кавомолку.
- Зачиняючи дверцята, будьте обережні, щоб не прищемити пальці.
- Неправильне поводження з приладом може стати причиною травм.

### **⚠ Попередження Небезпека опіків!**

- Кран видачі напоїв сильно нагрівається. Після використання дайте йому охолонути і лише після цього можете до нього доторкатися.



## Стислий огляд

(див. зображення В – Е)

- 1 **Дверцята приладу**
  - a Ручка (для відкривання дверцят)
  - b Решітка
- 2 **Панель керування**  
(див. наступну сторінку)
  - a Поворотний регулятор
  - b Інформаційний дисплей
  - c Сенсорний дисплей (зліва і справа)
- 3 **Система видачі напоїв**  
(кава, молоко, гаряча вода)  
з регульованою висотою
  - a Кришка
- 4 **Молочна система**
  - a Важіль з собачкою
  - b Кран видачі напоїв (верхня частина, нижня частина)
  - c Гнучка трубка для молока (2 шт.)
  - d З'єднувальна частина, металева (для магнітного тримача)
- 5 **Вимикач живлення [ O/I ]**  
(електропостачання)
- 6 **Шухляда для приладдя**  
(для короткої інструкції і приладдя)
  - a Коротка інструкція
  - b Ложка для меленої кави
  - c Смужки для визначення жорсткості води
  - d Гнучка трубка для молока (набір)
- 7 **Резервуар для води, знімний**
  - a Кришка резервуара для води
- 8 **Контейнер для кавових зерен, знімний**
  - a Кришка контейнера для кавових зерен
- 9 **Повзунковий регулятор для налаштування ступеню помелу**
- 10 **Магнітний тримач**  
(для з'єднувальної частини)
- 11 **Відсік для меленої кави, знімний**  
(мелена кави/таблетка для очищення)
- 12 **Кріплення**  
(для гнучкої трубки для молока)
- 13 **Захисна кришка**  
(для заварювального блока)

- 14 **Заварювальний блок**
  - a Фіксатор
  - b Кришка
- 15 **Важіль для виймання**
- 16 **Піддон для крапель, знімний**
  - a Кришка піддону для крапель
  - b Контейнер для кавової гущі
- 17 **Приймальний піддон**
- 18 **Кріплення**
  - a Усмоктувальна трубка
- 19 **Паспортна табличка**  
(ідентифікаційний код; FD)
- 20 **Полічка для зберігання з датчиком**  
(для ємності для молока)
- 21 **Ємність для молока**
  - a Резервуар з нержавіючої сталі
  - b Кришка, нижня частина
  - c Кришка, верхня частина

**i** Подальшу інформацію щодо приладу, напр., як можна змінити кут відчинення дверцят, ви знайдете у доданій до нього інструкції з монтажу.

## Елементи керування


Щоб забезпечити максимальну простоту обслуговування приладу і одночасно запропонувати численні функції, прилад оснащений інтуїтивним керуванням в меню. Таким чином, завдяки кільком операціям обслуговування можна вибрати безліч можливостей.

### Вимикач живлення [ O/I ]

За допомогою мережевого вимикача [ O/I ] (відкрийте для цього дверцята) прилад вмикається та повністю вимикається (переривається подача струму).

**i** **Важлива вказівка:** під час експлуатації не натискайте на вимикач живлення. Вимикайте прилад тільки тоді, коли він перебуває у економному режимі, щоб виконувалося автоматичне промивання.

## Сенсорна панель керування

 **Важлива інформація:** ця інструкція з експлуатації описує різні моделі. У деяких з них [⓪] і [▷] є елементами сенсорного екрана.

### [⓪] on/off

У результаті натискання на [⓪] прилад вмикається або переходить у економний режим. При цьому прилад автоматично промивається.

Прилад не промивається за таких умов:

- якщо на момент увімкнення він ще теплий.
- якщо перед вимкненням не готувалася кава.

Прилад готовий до роботи, як тільки на дисплеї з'являється символи для вибору напою.

### [▷] start/stop

Натискання кнопки [▷] запускає процес приготування напою або виконання сервісної програми.

Повторне натискання кнопки [▷] під час приготування напою перериває цей процес.

На панелі керування є чотири пункти меню, які можна активувати торканням до них.

Активний пункт меню горить червоним.

[coffee menu]

[coffee menu] засвічується, як тільки прилад починає працювати. Тепер можна вибирати та готувати напої чи змінювати налаштування для цих напоїв.

### [☆] MyCoffee


Натисканням кнопки [☆] викликається вибір «Приготування особистих напоїв». Особисті налаштування приладу для кавових напоїв можна зберегти і викликати (див. розділ «Особисті напої»).

### [☞] Меню

Натисканням кнопки [☞] викликається меню. У ньому можна виконати налаштування приладу та викликати інформацію (див. розділ «Меню»).

### [☞] Сервісна служба

Натисканням кнопки [☞] викликається вибір сервісних програм. Виконайте бажану програму, як описано в розділі «Сервісні програми».

 Повторним натисканням [☞], [☞] чи [☆] ви знову виходите з відповідного меню.

## Поворотний регулятор

Прокручуванням поворотного регулятора можна виконувати навігацію на дисплеї або змінювати параметри.

## Інформаційний дисплей

На круглому дисплеї виводиться індикація вибраного напою, налаштувань чи інформації.

## Сенсорний дисплей (зліва і справа)

Залежно від налаштування на обох дисплеях виводяться різні поля. У результаті торкання до поля воно активується для виконання налаштування чи внесення значень.

---

## Підготовка до роботи

### Загальні відомості

У відповідні резервуари можна заливати тільки чисту **холодну** негазовану воду та засипати виключно **смажені** зерна. Заборонено використовувати кавові зерна, укріті глазур'ю, карамеллю або іншими продуктами, що містять цукор – такі зерна засмічують заварювальний блок.



Перед вмиканням та обслуговуванням прилад необхідно змонтувати та під'єднати належним чином відповідно до доданої до нього інструкції з монтажу.

### Підготовка приладу до роботи

- Приберіть захисні плівки.



**Важлива вказівка:** використовуйте прилад у приміщеннях, захищених від морозу. Якщо прилад транспортувався або зберігався при температурах, нижчих за 0°C, то перед тим, як його ввімкнути, необхідно зачекати принаймні 3 години.

- Схопіть ручку та відкрийте дверцята приладу.
- Вийміть резервуар для води, промийте його та налийте холодної води до позначки «тах».
- Вставте резервуар для води назад до упору.
- Вийміть контейнер для зерен, засипте в нього кавові зерна та вставте на місце.
- Установіть вимикач живлення у положення [ I ] та зачиніть дверцята приладу. Прилад виконує нагрівання та промивання. Панель керування активується. З'являється «Мова».
- Прокрутіть пальцем поворотний регулятор, виберіть бажану мову і торкніться до поля [Жорсткість води].

**i** Від правильності вибору жорсткості води залежить своєчасність нагадувань про необхідність очищати прилад від накипу. У заводській конфігурації задано ступінь жорсткості 4. Якщо в будинку встановлена установка для пом'якшення води, то жорсткість води слід встановити на рівень 3. Жорсткість води можна також взнати на місцевому підприємстві водопостачання.

- Визначте жорсткість води за допомогою доданої до комплекту індикаторної смужки. Ненадовго занурте смужку в воду та через 1 хвилину перевірте результат.

Ступінь	Жорсткість води	
	Німецькі градуси (°dH)	Французькі градуси(°fH)
1	1-7	1-13
2	8-14	14-25
3	15-21	26-38
4	22-30	39-54

- Пальцем прокручіть поворотний регулятор і виберіть визначену жорсткість води.
- Доторкніться до [Закінчити налаштування]. Налаштування збережені. Прилад готовий до роботи, як тільки на дисплеї з'являються символи напою і засвічується [ coffee menu ].

Під час кожного приготування напою вмикається інтегрований вентилятор і через декілька хвилин знову вимикається. У першій чашці, приготованій після введення в експлуатацію, виконання сервісної програми або тривалої перерви в роботі приладу, аромат кави не розкривається повною мірою, тому пити цю каву не рекомендується.

Повітряна та стійка кремородібна пінка стабільно утворюється лише після приготування кількох чашок, а не одразу після введення кавової машини в експлуатацію.

## Вимкнення приладу

- Натисніть на [ ⓪ ]. Прилад виконує промивання і переходить у економний режим.

**Виняток:** якщо на приладі виконувалося приготування тільки гарячої води, то він вимикається без промивання.

- Для повного вимкнення приладу відчиніть дверцята та встановіть вимикач живлення у положення [ O ].

**i** **Важлива вказівка:** під час експлуатації не натискайте на вимикач живлення. Вимикайте прилад тільки тоді, коли він перебуває у економному режимі, щоб виконувалося автоматичне промивання.

У заводській конфігурації кавова машина налаштована для оптимальної роботи. Через вибраний час прилад автоматично переходить в економний режим і виконує промивання (тривалість можна регулювати, див. «Вимкнення через» у розділі «Меню»).

Прилад обладнано датчиком. При наявності ємності для молока під час перемикавання у економний режим з'являється відповідна індикація на дисплеї. Якщо в ємності є молоко, то зберігайте його у холодильнику.

## Панель керування

Виводиться інформація або шляхом торкання сенсорного екрана і поворотного регулятора здійснюються налаштування.

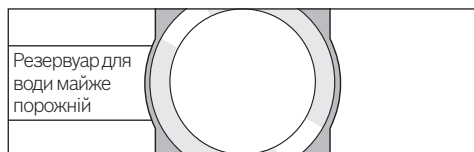
### Індикація

На панелі керування відображаються вибрані напої, налаштування і можливості налаштування, а також повідомлення про робочий стан.

напр., вибір напою



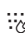





напр., інформація

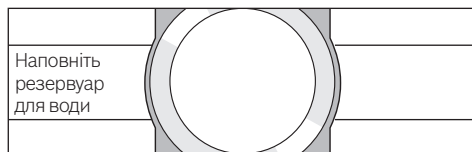



Інформація зникає після початку обслуговування приладу або через короткий проміжок часу.

Проте інформація залишається на інформаційному дисплеї у формі малого символу.

-  Контейнер для кавових зерен майже порожній
-  Резервуар для води майже порожній
-  Замініть вод. фільтр
-  негайно виконайте програму очищення!
-  негайно виконайте програму вид. накипу!
-  негайно виконайте програму Calc'nClean!

## Вимога провести певні дії



-  Якщо необхідна дія виконана, наприклад, заповнено резервуар для води, то відповідне повідомлення та символ знову зникнуть з дисплею.

## Обслуговування


Навігація здійснюється на панелі керування шляхом торкання до текстів чи символів або у поєднанні з прокручуванням поворотного регулятора (для прикладу див. розділ «Адаптація напоїв»).

При торканні до сенсорного екрана лунає звуковий сигнал. Звуковий сигнал можна вмикати чи вимикати (див. розділ «Меню» – Сигнали кнопок).

## Приготування напоїв

У цій кавовій машині можна готувати напої з кавових зерен чи з меленої (не розчинної!) кави.

При використанні кавових зерен вони перемелюються для кожного нового процесу заварювання. Для збереження високої якості зерен слід зберігати їх у закритій посудині при невисокій температурі.

-  **Важлива вказівка:** щодня заправляйте резервуар для води свіжою холодною негазованою водою. У резервуарі завжди має бути достатньо води для роботи приладу.

**Порада:** заздалегідь підігрівайте посуд (особливо маленькі чашки для еспресо з товстими стінками), наприклад, споліскуючи його гарячою водою.



При деяких налаштуваннях можливе приготування кави в два етапи (див. розділ «Аroma Double Shot» і «Замовлення одразу двох чашок»). Дочекайтеся повного завершення процесу.

## Вибір напою

Прокручуванням поворотного регулятора можна вибирати різні напої: символ і назва вибраного напою відображується по центрі інформаційного дисплея. Поточні налаштовані значення, наприклад, міцності кави та її температури, виводяться сенсорному дисплею зліва та справа.



### Вибрати можна наступні напої:

- Рістретто
- Еспресо
- Еспресо макіато
- Крем-кава
- Капучіно
- Латте макіато
- Кава з молоком
- Молочна пінка
- Тепле молоко
- Гаряча вода

Вибраний напій можна приготувати безпосередньо з заданими параметрами або попередньо адаптувати згідно з особистими вподобаннями.

## Адаптація напоїв

Торканням до одного з виведених полів на сенсорному екрані, наприклад, [Ø] поле активується, [Ø] стає червоним. Прокручуванням поворотного регулятора змінюється налаштування. Торкніться знову до поля [Ø], щоб зберегти налаштування.

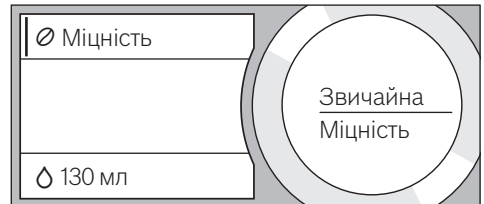
### Приклад:

значення для чашки «Крем-кави» можна змінити наступним чином:

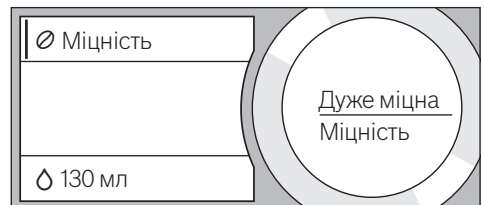
- Прокрутіть поворотний регулятор і виберіть «Крем-кава».



- Натисніть для активації, наприклад, поле [Ø], [Ø] засвічується червоним кольором.




- Прокрутіть поворотний регулятор і по центру інформаційного дисплея налаштуйте бажану міцність кави, напр. «Дуже міцна».

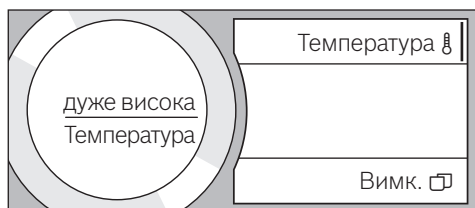


- Торкніться до поля [Ø].

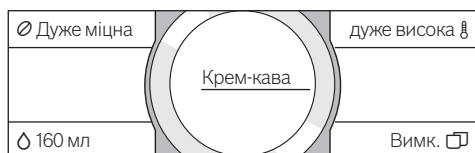
- Прокрутіть поворотний регулятор і налаштуйте бажану кількість кави, напр. «160 мл».



- Торкніться до поля [  ].
- Прокрутіть поворотний регулятор і налаштуйте бажану температуру, напр. «дуже висока».



- Налаштування зберігаються натисканням на активне поле або шляхом запуску приготування напою.



- **Можливості налаштування** відрізняються залежно від виду напою. Для кавових напоїв можна налаштувати, наприклад, міцність кави, температуру і кількість кави, для молока – тільки кількість заповнення.

### Доступні такі настройки:

#### Міцність кави

Дуже слабка  
Слабка  
Звичайна  
Міцна  
Дуже міцна  
Double Shot  
Double Shot+  
Double Shot++



### Aroma Double Shot

Чим більше кава заварюється, тим більше розчиняється гірких та небажаних ароматичних речовин, що знижує смакові та поживні якості кави. Це має негативний вплив на смак та засвоюваність кави. Тому для приготування дуже міцної кави у цьому приладі передбачено особливу функцію Aroma Double Shot.

Після приготування половини заданої кількості прилад знову меле та заварює каву, щоб вивільнялися лише смачні та корисні ароматичні речовини.

Для приготування рістретто, еспресо макіато і напоїв із меленої кави функція AromaDouble Shot недоступна.

### Кількість заповнення

Кількість заповнення різна залежно від виду напою, і її можна налаштовувати з мілілітровим кроком.



Видана кількість заповнення може коливатися залежно від якості молока.

### Температура напою

Значення для кавових напоїв:

звичайна  
висока  
дуже вис


Значення для гарячої води:

70°C Білий чай  
80°C Зелений час  
90°C Чорний чай  
Макс. Фрукт. чай



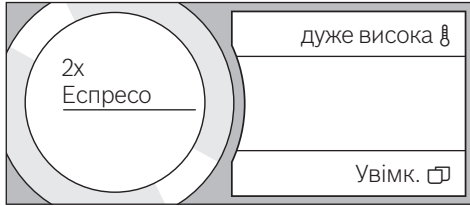
Якщо впродовж прибіл. 30 секунд користувач не здійснює жодних операцій із керування, прилад автоматично виходить із режиму налаштування. Налаштування зберігаються автоматично.


### Замовлення одразу двох чашок

Натисканням кнопки [  ] одночасно готуються дві чашки вибраного напою.

Налаштування відображається у вигляді тексту, наприклад, «2х еспресо».

- Натисніть кнопку [  ].



- Поставте дві чашки ліворуч і праворуч під кран видачі напоїв.
  - Торкніться до [  ], щоб почати приготування напою.
- Вибраний напій буде приготовано, а потім наливо в обидві чашки.

**i** Напій готується у два етапи (процес молоття здійснюється двічі). Дочекайтеся повного завершення процесу.

Для налаштувань «Аroma Double Shot» або «Мелена кава» одночасне приготування двох чашок неможливе.

## Приготування кави з кавових зерен


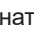
Прилад має бути готовим до роботи.

- Поставте чашку під кран видачі напоїв.
- Прокрутіть поворотний регулятор і виберіть «Рістретто», «Еспресо» або «Крем-кава».

На дисплеях відображається вибраний напій і попередньо налаштовані значення для даного напою.



**i** Налаштування можна змінювати, як описано в розділі «Адаптація напоїв».

- Торкніться до [  ], щоб почати приготування напою. Кава заварюється, а потім наливається в чашку. Повторно натиснувши на [  ] під час приготування напою, можна передчасно перервати цей процес.

## Приготування напоїв із молоком

Дана кавова машина оснащена інтегрованим краном видачі напою. Завдяки цьому можна готувати кавові напої з молоком, молочну пінку й тепле молоко.



### Небезпека обпикання!

Кран видачі напоїв сильно нагрівається. Після використання не можна торкатися цього компонента, доки він не охолоне.

## Ємність для молока

Ємність для молока розроблена спеціально для застосування у поєднанні з даною кавовою машиною. Вона передбачена виключно для використання в домашньому господарстві і для зберігання молока у холодильнику. Ізольована ємність протягом кількох годин зберігає молоко холодним.

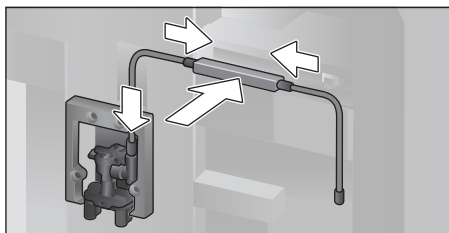


**Важлива вказівка:** перед відкриттям дверцят заберіть чашки або склянки, бо вони можуть впасти.

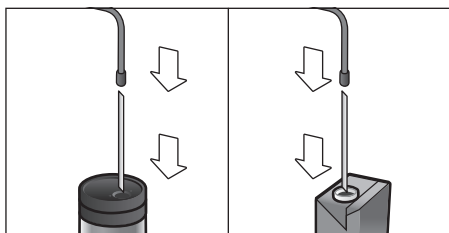
Під'єднання ємності для молока або упаковки молока:

- Відкрийте дверцята приладу.
- Кришку крана видачі напоїв зніміть рухом вперед.

- Гнучкі трубки для молока і з'єднувальну частину приєднайте та закріпіть згідно з зображенням.



- Міцно закладіть кришку спереду на кран видачі напоїв.
- Усмоктувальну трубку закріпіть і вставте у резервуар для молока чи упаковку молока.



- Зачиніть дверцята приладу.

**i** Засохлі залишки молока важко видалити, тому **обов'язково** очищуйте систему подачі молока (див. розділ «Очищення молочної системи»).

## Кавові напої з молоком

- Поставте чашку чи склянку під кран видачі напоїв.
- Прокрутіть поворотний регулятор і виберіть «Еспресо макіато», «Капучіно», «Латте макіато» або «Каву з молоком».

На дисплеях відображається вибраний напій і попередньо налаштовані значення для даного напою.

**i** Налаштування можна змінювати, як описано в розділі «Адаптація напоїв».

- Торкніться до [ > ], щоб почати приготування напою.

Спочатку в чашку або склянку видається молоко. Потім заварюється кава та наливається в чашку або склянку.

Повторним натисканням на [ > ] можна передчасно перервати поточний крок процесу.

## Молочна пінка або тепле молоко

- Поставте чашку чи склянку під кран видачі напоїв.
- Прокрутіть поворотний регулятор і виберіть «Молочна пінка» або «Тепле молоко».

**i** Налаштування можна змінювати, як описано в розділі «Адаптація напоїв».

- Торкніться до [ > ], щоб почати приготування напою.

З крану видачі напоїв полетить молочна пінка або тепле молоко.

Повторним натисканням на [ > ] можна передчасно перервати цей процес.

## Приготування з меленої кави

**i** Якщо ви готуєте напій із меленої кави, то функції налаштування міцності кави і одночасного приготування двох чашок недоступні.

**Важлива вказівка:** перед відкриттям дверцят заберіть чашки або склянки, бо вони можуть впасти.

Прилад має бути готовим до роботи.

- Відкрийте дверцята приладу.
- Вийміть відсік для меленої кави. Відсік для меленої кави повинен бути сухим.
- Засипте щонайбільше 2 повні ложки меленої кави; не притискайте каву.

**i** **Увага!** Не засипайте немелені зерна або розчинну каву.

- Вставте відсік для меленої кави.
- Зачиніть дверцята приладу.



**i** Якщо впродовж 90 секунд кава не готуватиметься, камера заварювання автоматично спорожняється, щоб запобігти переповненню. Прилад промивається.

- Поставте чашку під кран видачі напоїв.
- Прокрутіть поворотний регулятор і виберіть кавовий напій або кавовий напій з молоком.

На дисплеях відображається вибраний напій, ложка для меленої кави і попередньо налаштовані значення для даного напою.

**i** Налаштування можна змінювати, як описано в розділі «Адаптація напоїв».

Для кавових напоїв з молоком враховуйте вказівки в розділі «Приготування напоїв із молоком».

- Торкніться до [ ▷ ], щоб почати приготування напою.

Кава заварюється, а потім наливається в чашку. При виборі кавових напоїв з молоком спочатку подається молоко, а потім заварюється кава.

**i** Щоб приготувати ще один напій з меленої кави, повторіть процес.

## Набирання гарячої води



### Небезпека обпікання!

Кран видачі напоїв сильно нагрівається. Після використання не можна торкатися цього компонента, доки він не охолоне.

Прилад має бути готовим до роботи.

- Вийміть гнучку трубку для молока з резервуара для молока.
- Витріть залишки молока чи кави з крана видачі напоїв.
- Поставте чашку чи склянку під кран видачі напоїв.
- Прокрутіть поворотний регулятор і виберіть «Гарячу воду».

**i** Налаштування можна змінювати, як описано в розділі «Адаптація напоїв».

- Торкніться до [ ▷ ], щоб почати приготування напою.
  - Якщо ємність для молока не розпізнається в приладі, то з'являється наступне повідомлення «Вставте сопло».
  - Якщо трубка ще приєднана, то зніміть її і натисніть на екрані на [ Так].
- З крану видачі напоїв поллється гаряча вода.
- Повторним натисканням на [ ▷ ] можна передчасно перервати цей процес.

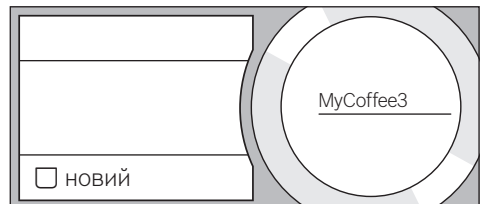
## Особисті напої

Натисканням кнопки [ ☆ ] відкривається вибір для особистих напоїв. Можна використати до 8 комірок пам'яті. Улюблені напої, які ви часто готуєте, можна зберегти зі всіма їхніми налаштуваннями.

**i** У результаті натискання [ ☆ ] можна у будь-який момент вийти з меню без виконання зберігання.

## Створення або заміна напою

- Натисніть кнопку [ ☆ ]. З'являється вибір комірок пам'яті.
- Прокрутіть поворотний регулятор і виберіть вільну комірку пам'яті (порожня склянка) для створення або зайняту комірку пам'яті для заміни чи видалення улюбленого напою.
- Для вільної комірки пам'яті виберіть «новий», а для зайнятої комірки пам'яті – «Деталі».



На дисплеї з'являється меню для адаптації напоїв. Останній приготований напій відображається з вибраними востаннє налаштуваннями.

- Якщо потрібно зберегти не останній виданий напій, то прокрутіть поворотний регулятор і виберіть інший напій.

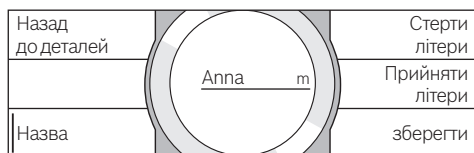
- Доторкніться до тих налаштувань, які необхідно змінити, прокрутіть поворотний регулятор і налаштуйте значення згідно з вашими побажаннями.

Залежно від вибору з'являються подальші можливості налаштування.

- Доторкніться до [Подальші деталі | зберегти], щоб здійснити подальші налаштування.

**i** Для молочних напоїв можна налаштувати пропорцію змішування кави та молока.

- Налаштування можна зберегти під особистою назвою. Доторкніться до [Назва]. З'являється маска для введення назви.



- Прокрутіть поворотний регулятор і виберіть літери чи символ.
- Натисніть [Прийняти літери] для підтвердження вибраної літери або [Стерти літери] для видалення літер.
- Виберіть і підтвердьте інші літери чи символи.
- За допомогою [Зберегти] приймається введення. З'являється меню вибору.
- Натисніть [☆], щоб вийти з меню.

## Видалення напою

- Торкніться до [☆].
- Прокрутіть поворотний регулятор і виберіть зайняту комірку пам'яті.
- Торкніться до [Деталі] і [Подальші деталі | зберегти].
- Торкніться до [Видалити напій], а потім до [Видалити].

Комірка пам'яті знову незайнята.

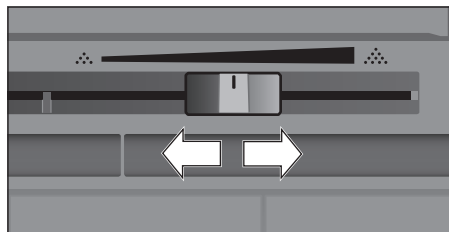
## Вибір та приготування особистих напоїв

- Натисніть кнопку [☆]. З'являється вибір комірок пам'яті.
- Прокрутіть поворотний регулятор і бажану комірку пам'яті.
- Поставте чашку чи склянку під кран видачі напоїв.
- Торкніться до [▷], щоб почати приготування напою.

## Регулювання ступеня помелу

У цю кавову машину вбудовано кавомолку з можливістю регулювання. Завдяки цьому ступінь помелу кави можна індивідуально змінювати.

- Відкрийте дверцята приладу.
- За допомогою повзункового регулятора виберіть налаштування ступеню помелу між кавою дрібного ☼ та кавою грубого ☼.



- Зачиніть дверцята приладу.

**i** Для темних смажених зерен установлюйте тонший ступінь помелу, а для світлих – грубіший.


**Порада:** здійснюйте тільки незначні зміни налаштування ступеню помелу.

Результати налаштування будуть відчутні лише з другої чашки кави.


Якщо на дисплеї з'явиться повідомлення «Встановіть грубіший ступінь помелу», то це означає, що зерна помелені надто тонко. Установіть грубіший ступінь помелу.


## Блокування від доступу дітей

Для захисту дітей від обварювання та обпикання прилад можна блокувати.

- Натисніть і втримуйте кнопку [  ] принаймні 4 секунди.

На дисплеї на мить з'являється «Блокування від дітей активован.».


Тепер керування приладом неможливе, і існує можливість натискання тільки [  ].

- Для деактивації блокування для захисту від дітей натисніть і втримуйте кнопку [  ] принаймні 4 секунди.

На дисплеї на мить з'являється «Блокування від дітей вимкнено».

## Меню


Меню призначене для індивідуального налаштування приладу, перегляду інформації або запуску процесів.

- Щоб відкрити меню, натисніть кнопку [  ].

На сенсорному дисплеї з'являються різні можливості налаштування, а на круглому інформаційному дисплеї – поточні налаштування.


## Навігація в меню


Торканням, напр., до мови активується та позначається червоним маркуванням відповідна можливість налаштування. Прокрутіть поворотний регулятор і налаштуйте, напр., на «українська». У результаті торкання до [Далі] з'являються подальші можливості налаштування.


Мова		Освітлення
Жорсткість води		Яскравість освітлення
Вимкнення через		Далі

## Приклад

Автоматичне вимикання приладу налаштуйте на 15 хвилин:

- Натисніть кнопку [  ]. Відкриється меню.

- Торкніться до [Вимкнення через], поле марковане червоним кольором.
- Прокрутіть поворотний регулятор і виберіть «00г 15хв».
- Натисніть кнопку [  ]. На дисплеї з'являється [зберегти] і [Не зберігати].
- Торкніться до [зберегти].  
Налаштування буде збережено.  
На дисплеї з'являється вибір напою.

**i** У результаті натискання [  ] можна у будь-який момент вийти з меню. Якщо протягом прибл. 30 секунд не виконується жодного введення даних, то меню автоматично закривається і налаштування не зберігаються.

## Наявні можливості налаштування:

Мова

Тут можна вибирати мову відображення текстів на дисплеї.

Жорсткість води

Тут можна встановлювати жорсткість води залежно від місцевих умов. Ви можете вибрати ступінь від «1 (м'яка)» до «4 (дуж. Жор.)». Заводське налаштування жорсткості води становить «4 (дуж. Жор.)».

**i** Від правильності вибору жорсткості води залежить своєчасність нагадувань про необхідність очищати прилад від накипу.

Жорсткість води можна визначити за допомогою спеціальної смужки з комплекту поставки або дізнатися на місцевому підприємстві водопостачання. Якщо в будинку встановлена установка для пом'якшення води, то налаштування слід встановити на «Пом'якш. установка».

Фільтр для води

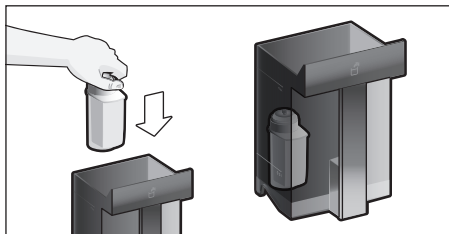
Якщо здійснюється встановлення, заміна чи виймання фільтра для води, то в меню необхідно виконати відповідно налаштування «вставте», «замінить» або «видалить».

**i** Фільтр для води зменшує утворення накипу, знижує рівень забруднення води, а також покращує смак кави. Водяний фільтр можна придбати в магазині або замовити в сервісному центрі (див. розділ «Приладдя»).

Встановлення або заміна фільтра для води:

Перш ніж використовувати новий водяний фільтр, його необхідно промити.

- Прокрутіть поворотний регулятор і виберіть «вставте» чи «замініть».
- Міцно затисніть фільтр для води у заглибленні резервуара для води.



- Заповніть резервуар водою до позначки максимального рівня шах.
- Вийміть гнучку трубку для молока з резервуара для молока і закрийте дверцята.

**i** **Увага:** при закриванні дверцят не затисніть гнучку трубку.

- Поставте під кран видачі напоїв посудину місткістю 0,5 л.
  - Натисніть на [ > ].
- Через фільтр потече вода, промиваючи його.
- Після цього спорожніть посудину. Прилад знову готовий до роботи.

**i** Внаслідок промивання фільтра було одночасно активоване налаштування для повідомлення про заміну фільтра.

Після того, як з'явиться повідомлення «Замініть вод. фільтр» або найпізніше через 2 місяці дія фільтра вичерпана. З міркувань гігієни, а також для захисту приладу від утворення накипу (яке може призвести до пошкоджень) необхідно замінити фільтр.

- Якщо ви не встановлюєте новий фільтр, виберіть налаштування «видаліть» і натисніть [ > ].

На дисплеї з'являється «Видаліть фільтр, знову вставте резервуар для води, закрийте дверцята».

**i** Якщо прилад довго не використовувався (наприклад, під час вашої відпустки), перед подальшим використанням фільтр необхідно промити. Для цього просто приготуйте чашку гарячої води.

Докладну інформацію щодо заміни фільтра можна знайти в доданій інструкції з користування фільтром.

Вимкнення через

Тут задається проміжок часу, який має пройти з приготування останнього напою до автоматичного промивання та вимкнення приладу.

Можна вибирати значення від 15 хвилин до 8 годин. У заводській конфігурації вибрано 30 хвилин.

Освітлення

Налаштування освітлення крана видачі напоїв. Можна вибрати «увімк.», «за викор.» або «вимк.».

Яскравість освітлення

Налаштування яскравості освітлення крана видачі напоїв. Ви можете вибрати ступінь від «Рівень 1» до «Рівень 10».

Яскравість дисплея

Налаштування яскравості освітлення дисплея.

Сигнали кнопок

Вмикання або вимикання сигнальних звуків.

Індикація часу

Можливість індикації для поточного часу «Вимк.» або «Цифровий» (увімк.).

Налаштування цього параметра можна виконати в пункті меню Час.

**i** У випадку вимкнення приладу вимикачем живлення чи збоїв електропостачання налаштування поточного часу втрачається.

Час

Налаштування поточного часу.

Захист від намерзання

Ця сервісна програма дає змогу запобігати пошкодженням у результаті морозу під час транспортування й зберігання. Прилад повністю спорожнюється.

- Спорожніть резервуар для води і знову вставте.
- При наявності зніміть ємність для молока і закрийте дверцята. Прилад автоматично спорожнить систему подачі рідини.
- Після цього піддон для крапель спорожніть та вставте на місце.

Інф. про напої

Індикація інформації, скільки напоїв було приготовано з моменту введення кавової машини в експлуатацію.

Заводські налаштування

Тут можна скинути всі користувацькі налаштування та відновити заводську конфігурацію приладу.

- Торканням до [Відновлювати] ви підтверджуєте, а торканням до [Не відновлювати] ви скасовуєте налаштування.

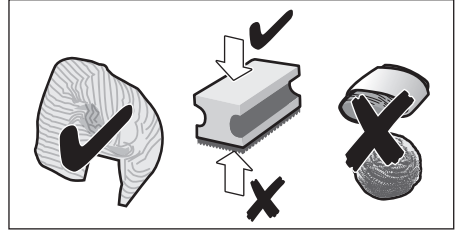
## Догляд і щоденне очищення

**⚡** **Небезпека враження електричним струмом!**

У жодному разі не занурюйте прилад у воду. Не використовуйте паровий очищувач.

- Протирайте корпус приладу вологою м'якою ганчіркою.
- Очистьте панель керування серветкою з мікрОВОлокна.
- Не використовуйте засоби для очищення, що містять спирт.

- Не використовуйте жорсткі ганчірки або засоби для очищення.



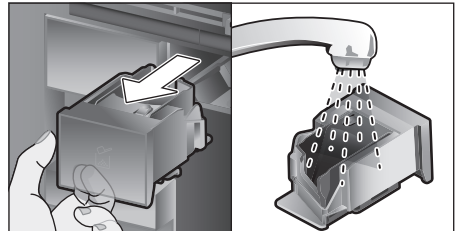
- Завжди невідкладно прибирайте залишки накипу, молока, розчинів для очищення та видалення накипу. Під такими залишками може виникати корозія.

**i** На нових губчастих ганчірках можуть міститися солі. Солі можуть спричинити появу нальоту ржі на нержавіючій сталі, тому перед використанням такі ганчірки слід ретельно промивати.

- Відкрийте дверцята і вийміть рухом уперед піддон для крапель.
- Зніміть кришку піддону для крапель і контейнер для кавової гуці.
- Спорожніть, очистіть та витріть окремі деталі насухо.

**i** **Важлива вказівка:** щодня очищайте піддон і контейнер для кавової гуці, щоб запобігти утворенню відкладень.

- Вийміть відсік для меленої кави, промийте його під протічною водою та витріть насухо.



- Протріть внутрішні поверхні приладу (напрямні для піддону і відсіку для меленої кави) і приймальний піддон та витріть їх насухо.

- Вставте назад сухі частини, напр., відсік для меленої кави.



**Зазначені нижче компоненти заборонено мити в посудомийній машині:**

шухляда для приладдя, резервуар для води, кришка резервуара для води, кришка крана видачі напоїв, контейнер для зерен, кришка контейнера для зерен, металева з'єднувальна частина, відсік для меленої кави, захисна кришка заварювального блока, заварювальний блок і ємність для молока.



**Зазначені нижче компоненти можна мити в посудомийній машині:**

решітку піддона, приймальний піддон, піддон для крапель, кришку піддона для крапель, контейнер для кавової гущі, трубки для молока, всмоктувальні трубки, окремі деталі крана видачі напоїв, ложку для меленої кави і окремі деталі кришки резервуара для молока.



Якщо ввімкнути непрогрітий прилад або вимкнути прилад після приготування кави, буде здійснено автоматичне промивання. Таким чином відбувається самоочищення системи.

**Важлива вказівка:** якщо прилад довго не використовувався (наприклад, під час вашої відпустки), перед запуском необхідно ретельно очистити всі його компоненти, зокрема молочну систему, відсік для меленої кави і заварювальний блок.

## Очищення молочної системи

Молочна система відразу ж після приготування молочного напою автоматично очищується коротким струменем пари.



**Порада:** для особливо ретельного очищення молочну систему можна додатково промити водою (див. розділ «Промивання молочної системи»).

**Важлива вказівка:** молочну систему щонеділі очищуйте вручну, за потреби навіть частіше (див. розділ «Ручне очищення молочної системи»).

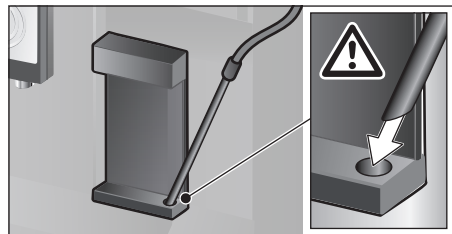


### Небезпека обпікання!

Кран видачі напоїв сильно нагрівається. Після використання не можна торкатися цього компонента, доки він не охолоне.

## Промивання молочної системи

- Натисніть кнопку [ ☉ ].
- Для вибору програми торкніться до [ Промив. мол. системи ].
- Відкрийте дверцята і вийміть всмоктувальну трубку з ємності для молока.
- Витріть всмоктувальну трубку і вставте її кінець в отвір на контейнері для кавової гущі.

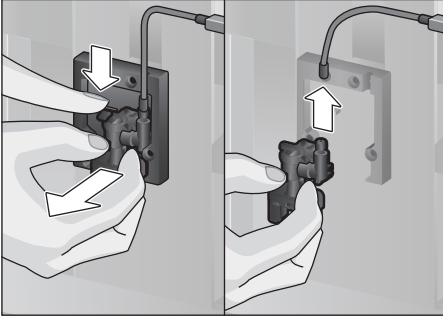


- Закрийте дверцята. При цьому вважайте, щоб не затиснути гнучку трубку.
  - Поставте порожню склянку під кран видачі напоїв.
  - Натисніть на [ ☉ ].
- Молочна система промивається водою.
- Після цього спорожніть склянку.
  - Для виходу з програми торкніться до [ ☉ ].

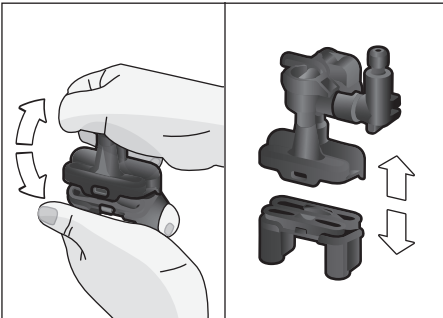
### Ручне очищення молочної системи

Для очищення молочної системи розберіть її:

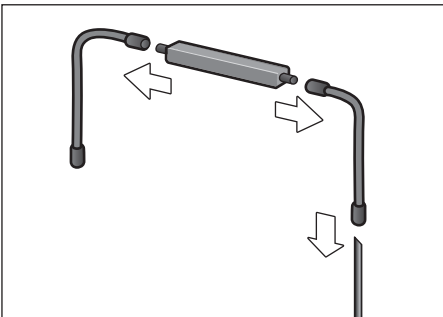
- Пересуньте кран видачі напоїв до упору вниз і зніміть кришку рухом вперед.
- Натисніть вниз на важіль з собачкою зліва від крана видачі напоїв і вийміть кран видачі напоїв рухом прямо вперед.



- Зніміть гнучку трубку для молока. Розкладіть верхню і нижню частини крана видачі напоїв.



- Від'єднайте гнучкі трубки для молока, з'єднувальну частину і всмоктувальну трубку.

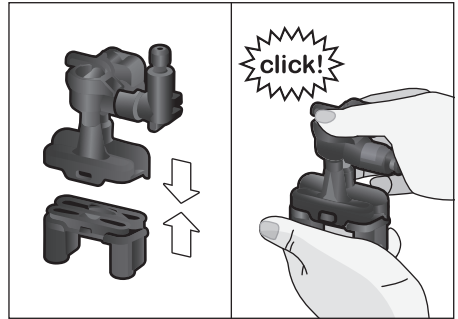


- Очистіть окремі деталі м'якою ганчіркою, зволоженою в лужному мийному розчині.
- Промийте всі деталі чистою водою та висушіть їх.



Усі частини молочної системи можна мити в посудомийній машині.

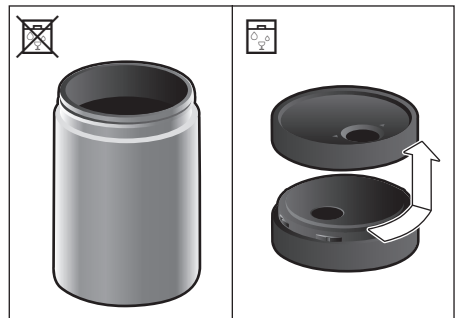
- Знову зберіть окремі частини (див. також коротку інструкцію).



- Кран видачі напоїв вставте прямо спереду на три з'єднувальні елементи.
- Установіть на місце кришку.

### Очищення ємності для молока


З міркувань гігієни ємність для молока необхідно регулярно очищувати. Тільки окремі частини кришки придатні для миття в посудомийній машині. Ємність для молока з нержавіючої сталі очищуйте вручну м'яким миючим засобом.

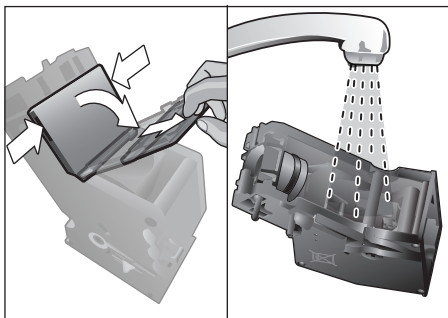


## Очистка заварювального блока

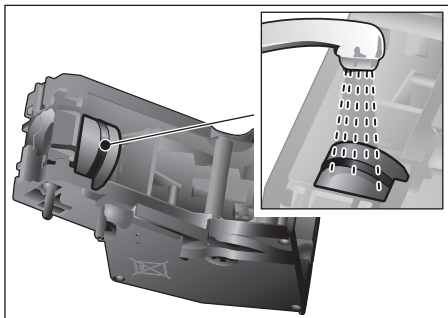
(див. також коротку інструкцію)

На додаток до автоматичного очищення слід регулярно очищати заварювальний блок вручну, знімаючи його.

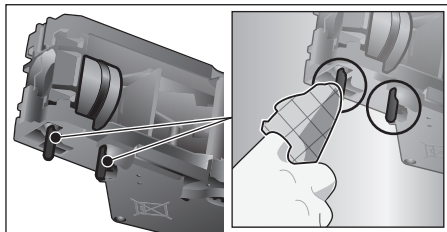
- Відкрийте дверцята приладу.
- Повністю вимкніть прилад вимикачем живлення [ O/I ].
- Зніміть захисну кришку заварювального блока.
- Вийміть контейнер для кавової гущі.
- Червоний фіксатор заварювального блока посуньте до упору ліворуч на .
- Натисніть важіль для виймання до упору вниз. Заварювальний блок від'єднується.
- Обережно витягніть заварювальний блок, тримаючись за ручку.
- Зніміть кришку заварювального блока та ретельно вимийте заварювальний блок під проточною водою.




- Ретельно промийте сито заварювального блока під струменем води.






- Ретельно промийте з'єднувальну цапфу блока заварювання.



-  **Важлива вказівка:** очищайте цей компонент без мийного засобу; не мийте його в посудомийній машині.

- Ретельно очистьте внутрішні поверхні приладу вологою ганчіркою; за наявності залишків кави видаліть їх.
- Зачекайте, доки заварювальний блок і внутрішні поверхні приладу не висохнуть.
- Установіть кришку на блок заварювання.
- Вставте заварювальний блок до упору у прилад і натискайте посередині, доки блок чутно не заскочить в паз.

-  **Важлива вказівка:** червоний фіксатор повинен перебувати в крайньому лівому положенні на  (див. зображення Е).

- Затисніть важіль для виймання до упору вверх та посуньте червоний фіксатор до упору вправо на .
- Вставте контейнер для кавової гущі.
- Знову вставте захисну кришку.
- Зачиніть дверцята приладу.



## Сервісні програми

(див. також коротку інструкцію)

Через певні проміжки часу на дисплеї з'являється або

«Негайно виконайте програму вид. накипу!» або

«Негайно виконайте програму очищення!» або

«Негайно виконайте програму Calc'nClean!»

У такому разі слід негайно очистити прилад або видалити з нього накип, виконавши відповідну програму. Процеси видалення накипу та очищення можна поєднати, виконавши функцію Calc'nClean (див. розділ «Calc'nClean»). Якщо не виконати сервісну програму відповідно до інструкції, прилад може бути пошкоджений.



**Важлива вказівка:** якщо видалення накипу виконується невчасно, то з'являється «Пропущено видалення накипу. Прилад буде заблоковано!». Відразу ж після вказівки виконайте процес видалення накипу. Якщо прилад заблоковано, то його можна повторно використовувати тільки після процесу видалення накипу.

Для виведення індикації кількості порцій напоїв, яку ще можна приготувати до обов'язкового виконання сервісної програми, слід діяти наступним чином:

■ Торкніться до [ ☉ ].

З'являються сервісні програми. Лічильник, напр., «Програма вида. накипу нео. Через 28 чашок», надає довідкову інформацію про те, коли наступний раз необхідно виконувати ту чи іншу програму.



### Увага!

При виконанні кожної сервісної програми використовуйте засіб для видалення накипу та очищення згідно з інструкцією і дотримуйтеся (відповідних) вказівок з техніки безпеки.

У жодному разі не переривайте виконання сервісної програми!

Не пийте рідину! У жодному разі не використовуйте оцет, лимонну кислоту або засоби на їхній основі! У жодному разі не кладіть таблетки чи інші засоби для видалення накипу у відсік для меленої кави!




**Важлива вказівка:** перш ніж запускати сервісну програму (видалення накипу, очищення або Calc'nClean) вийміть заварювальний блок, очистьте його відповідно до інструкції та встановіть на місце. При зачиненні дверцят вважайте, щоб не затиснути гнучку трубку. Після завершення відповідної сервісної програми негайно протріть прилад вологою м'якою ганчіркою, щоб прибрати залишки миючого розчину та розчину для видалення накипу. Під такими залишками може виникати корозія. На нових губчастих ганчірках можуть міститися солі. Солі можуть спричиняти появу нальоту ржі на нержавіючій сталі, тому перед використанням такі ганчірки слід ретельно промивати. Ретельно очистьте кран видачі напоїв, гнучкі трубки для молока і з'єднувальний елемент.

Спеціально розроблені сумісні з цим приладом таблетки для видалення накипу й очищення можна придбати в магазині або замовити в сервісному центрі (див. розділ «Приладдя»).

## Видалення накипу

Тривалість: близько 21 хвилин.

- Натисніть кнопку [ ☉ ].
- Для вибору програми торкніться до [ Видал.накипу ].
- На дисплеї з'являтимуться інструкції з виконання програми.
- Спорожніть піддони і знову вставте.
- Вийміть водяний фільтр (при наявності) і натисніть [ ▷ ].
- Залийте теплу воду в порожній резервуар для води до позначки «0,5 л» і розчиніть у ній 1 таблетку для видалення накипу Bosch TCZ8002.

 Якщо розчину для видалення накипу у резервуарі для води мало, на дисплеї з'являється відповідна вимога. Додайте негазованої води та знову натисніть кнопку [ ▷ ].

- Вийміть всмоктувальну трубку з ємності для молока, витріть і вставте її кінець в отвір на контейнері для кавової гущі.
- Зачиніть дверцята приладу.
- Поставте під кран видачі напоїв посудину місткістю 0,5 л.
- Натисніть на [ ▷ ]. Запускається програма видалення накипу, яка виконуватиметься близько 19 хвилин.
- Вийміть ємність і знову натисніть кнопку [ ▷ ].
- Промийте резервуар для води і знову вставте фільтр для води (якщо він вийнятий).
- Залийте в нього свіжу воду до відмітки «max».
- Вставте на місце резервуар для води і зачиніть дверцята.
- Поставте ємність знову під кран видачі напоїв.
- Натисніть на [ ▷ ]. Програма видалення накипу буде виконуватися приблизно 2 хвилини, промиваючи прилад.
- Вийміть ємність, спорожніть піддони і знову вставте і закрийте дверцята.
- Натисніть на [ ▷ ]. Видалення накипу завершено, і прилад знову готовий до роботи.

- Натисніть кнопку [ ☉ ], щоб вийти з програми.

## Очищення

Тривалість: близько 5 хвилин.


- Натисніть кнопку [ ☉ ].
- Для вибору програми торкніться до [ Очищення ].
- На дисплеї з'являтимуться інструкції з виконання програми.
- Очистьте кран видачі напоїв і вставте на місце, спорожніть піддони і знову вставте.
- Відкрийте відсік для меленої кави, покладіть у нього таблетку для очищення і закрийте відсік.
- Зачиніть дверцята приладу.
- Поставте під кран видачі напоїв посудину місткістю 0,5 л.
- Натисніть на [ ▷ ]. Запуститься програма очищення, яка виконуватиметься близько 5 хвилин.
- Вийміть ємність, спорожніть піддони і знову вставте і закрийте дверцята.
- Натисніть на [ ▷ ]. Процес очищення завершено, і прилад знову готовий до роботи.
- Натисніть кнопку [ ☉ ], щоб вийти з програми.


## Calc'nClean






Тривалість: близько 26 хвилин.

Calc'nClean – це поєднання окремих функцій видалення накипу та очищення. Якщо обидві окремі функції потрібно виконати приблизно одночасно, кавова машина автоматично пропонує скористатися цією програмою.

- Натисніть кнопку [ ☉ ].
- Для вибору програми торкніться до [ Calc'nClean ].
- На дисплеї з'являтимуться інструкції з виконання програми.
- Очистьте кран видачі напоїв і вставте на місце, спорожніть піддони і знову вставте.
- Відкрийте відсік для меленої кави, покладіть у нього таблетку для очищення і закрийте відсік.



- Вийміть водяний фільтр (при наявності) і натисніть [  ].
- Залийте теплу воду в порожній резервуар для води до позначки «0,5 л» і розчиніть у ній 1 таблетку для видалення накипу Bosch TCZ8002.

**i** Якщо розчину для видалення накипу у резервуарі для води мало, на дисплеї з'являється відповідна вимога. Додайте негазованої води та знову натисніть кнопку [  ].


- Вийміть всмоктувальну трубку з ємності для молока, витріть і вставте її кінець в отвір на контейнері для кавової гущі. Зачиніть дверцята приладу.
- Поставте під кран видачі напоїв посудину місткістю 0,5 л.
- Натисніть на [  ]. Програма виконуватиметься уже близько 19 хвилин.
- Вийміть ємність і знову натисніть кнопку [  ].
- Промийте резервуар для води і знову вставте фільтр для води (якщо він вийнятий).
- Залийте в нього свіжу воду до відмітки «max».
- Вставте на місце резервуар для води і зачиніть дверцята.
- Поставте ємність знову під кран видачі напоїв.
- Натисніть на [  ]. Програма виконуватиметься близько 7 хвилин і відбудеться промивання приладу.
- Вийміть ємність, спорожніть піддони і знову вставте і закрийте дверцята.
- Натисніть на [  ]. Процес видалення накипу закінчено, і прилад знову готовий до роботи.
- Натисніть кнопку [  ], щоб вийти з програми.

## Спеціальне промивання

**i** **Важлива вказівка:** якщо виконання однієї з сервісних програм перервано, наприклад, через збій електропостачання, після вказівки дисплея виконайте описані нижче дії:

- Промийте резервуар для води і наповніть його свіжою водою до позначки «max».
- Натисніть на [  ]. Програма виконуватиметься близько 2 хвилин і відбудеться промивання приладу.
- СПорожніть піддони і знову вставте, закрийте дверцята. Прилад знову готовий до роботи.
- Натисніть кнопку [  ], щоб вийти з програми.

## Поради для заощадження енергії

- У результаті натискання на [  ] прилад переходить у «Економний режим». У «Економному режимі» прилад споживає дуже мало енергії, але продовжує контролювати всі важливі з точки зору техніки безпеки функції для запобігання пошкодженням.
- У пункті меню «Вимкнення через» встановіть 15-хвилинний час до автоматичного вимкнення.
- Для економії енергії у меню зменште яскравість дисплея та освітлення.
- Дуже не рекомендується переривати процес приготування кави чи молочної пінки. Передчасне переривання збільшує споживання електроенергії та прискорює заповнення піддона.
- Регулярно видаляйте накип, щоб він не відкладався на приладі. Відкладення накипу спричиняють підвищене споживання електроенергії.

## Захист від морозу

Щоб запобігти пошкодженням унаслідок впливу морозу під час транспортування та зберігання, необхідно заздалегідь повністю спорожнити прилад (див. розділи «Меню – Захист від намерзання»).

## Зберігання приладдя

У цій кавовій машині є спеціальна шухляда для зберігання короткої інструкції та приладдя.

- Ложку для меленої кави та фільтр для води поставте в шухляду для приладдя.
- Вставте коротку інструкцію в спеціальний відсік спереду в шухляді для приладдя.
- Довгу всмоктувальну трубку можна зберігати у кріпленні на внутрішній стороні дверцят.
- З'єднувальну частину можна закріпити на магнітному тримачі над відсіком для меленої кави.

## Приладдя

Перелічене нижче приладдя можна придбати в магазині або сервісній майстерні.

Приладдя	Номер для замовлення Магазин/ Сервісна служба
Таблетки для очищення	TCZ8001/00311808
Таблетки для видалення накипу	TCZ8002/00576694
Водяний фільтр	TCZ7003/00575491
Набір для догляду	TCZ8004/00576331
Резервуар для молока з кришкою «FreshLock»	TCZ8009N/00576165
Обмежувачі для кута відчинення 92°	00636455

## Утилізація



Цей прилад маркіровано згідно положень європейської Директиви 2012/19/EU стосовно електронних та електроприладів, що були у використанні (waste electrical and electronic equipment – WEEE). Директивою визначаються можливості, які є дійсними у межах Європейського союзу, щодо прийняття назад та утилізації бувших у використанні приладів. Про актуальні можливості для видалення можна дізнатися в спеціалізованому магазині.

## Умови гарантії

Стосовно цього приладу діють умови гарантії, щоб були опубліковані нашим компетентним представництвом в країні, в якій Ви придбали прилад. Ви можете в будь-який час одержати умови гарантії у спеціалізованому магазині, в якому Ви придбали прилад, або безпосередньо в нашому представництві у Вас в країні. Умови гарантії для Німеччини та адреси Ви знайдете на останніх чотирьох сторінках цієї брошури. Крім того, умови гарантії розміщені також і в Інтернеті за зазначеною адресою. Для користування гарантійними послугами необхідно в будь-якому випадку показати квитанцію про оплату.

Можливі зміни.

## Самостійне усунення незначних проблем

Проблема	Причина	Усунення
Значні коливання якості кави або молочної пінки (наприклад, коливання кількості або розбризкування молочної пінки).	Прилад забруднений накипом.	Видаліть накип із приладу відповідно до інструкції, див. розділ «Сервісні програми».
	Усмоктувальна трубка засмічена.	Очистіть усмоктувальну трубку.
Приготування напою неможливе.	Кран видачі напоїв або один з 3 з'єднувальних елементів засмічений.	Очистьте кран видачі напоїв і з'єднувальні елементи.
Напій витікає по всьому крану видачі напоїв.	Відсутня нижня частина крана видачі напоїв.	Вмонтуйте нижню частину, див. розділ «Очищення молочної системи».
Молочна пінка відсутня, її замало, або молочна система не всмоктує молоко.	Прилад забруднений накипом.	Видаліть накип із приладу відповідно до інструкції, див. розділ «Сервісні програми».
	Кран видачі напоїв або один з 3 з'єднувальних елементів засмічений.	Очистьте кран видачі напоїв і з'єднувальні елементи.
	Непридатне молоко.	Не використовуйте кип'ячене молоко. Використовуйте холодне молоко жирністю не менше 1,5 %.
	Кран видачі напоїв чи трубка для молока складені неналежним чином.	Зволожите окремі деталі та повторно складіть.
	Усмоктувальна трубка засмічена.	Очистіть усмоктувальну трубку.
Заданий користувачем об'єм напою не досягається; кави витікає лише краплями або не витікає взагалі.	Установлено надто тонкий ступінь помелу. Мелена кави помолота надто тонко.	Установіть більш грубий ступінь помелу. Використовуйте мелену каву грубішого помелу.
	У приладі відклалося багато накипу.	Видаліть накип із приладу відповідно до інструкції, див. розділ «Сервісні програми».
	Блок заварювання забруднений.	Очистьте заварювальний блок, див. розділ «Очистка заварювального блока».
Гаряча вода має молочний вигляд або смакує молоком чи кавою.	Гнучку трубку для молока не знято.	Вийміть гнучку трубку для молока з резервуара для молока.
	На крані видачі напою є залишки молока чи кави.	Очистіть кран видачі напоїв .

Проблема	Причина	Усунення
На каві не утворюється пінка.	Непридатний сорт кави.	Використовуйте сорт кави з більшим вмістом зерен робуста.
	Зерна обсмажені вже давно.	Використовуйте свіжі зерна.
	Ступінь помелу не відповідає кавовим зернам.	Установіть тонший ступінь помелу.
Кава має занадто кислий присмак.	Ступінь помелу надто низький. Мелена кава помолота надто грубо.	Установіть тонший ступінь помелу. Використовуйте мелену каву більш дрібного помелу.
	Непридатний сорт кави.	Змініть сорт кави.
Кава має надто гіркий присмак.	Установлено надто тонкий ступінь помелу. Мелена кава помолота надто тонко.	Установіть більш грубий ступінь помелу. Використовуйте мелену каву грубішого помелу.
	Непридатний сорт кави.	Змініть сорт кави.
Кава має присмак горілих зерен.	Зависока температура заварювання.	Знизьте температуру, див. розділ «Адаптація напоїв».
	Установлено надто тонкий ступінь помелу. Мелена кава помолота надто тонко.	Установіть грубіший ступінь помелу. Використовуйте мелену каву грубішого помелу.
	Непридатний сорт кави.	Змініть сорт кави.
Кава занадто рідка.	Вибрано занадто низьку міцність кави.	Збільште міцність кави, див. розділ «Адаптація напоїв».
	Відсік для меленої кави забитий.	Вийміть відсік для меленої кави, очистіть його та ретельно витріть насухо.
Мелена кава не видаляється з відсіку для меленої кави.	Мелена кава злиплася.	Не притискайте мелену каву в відсіку для меленої кави.
	Відсік для меленої кави вологий.	Вийміть відсік для меленої кави, очистіть його та ретельно витріть насухо.
Водяний фільтр не тримається в резервуарі для води.	Водяний фільтр не закріплено належним чином.	Тримаючи водяний фільтр рівно, міцно втисніть його в місце з'єднання на резервуарі для води.
Контейнер для кавових зерен застопорив при вставленні.	Зерна лежать на корпусі.	Видаліть зерна.

<b>Проблема</b>	<b>Причина</b>	<b>Усунення</b>
Кавова гуща недостатньо щільна та занадто волога.	Установлено надто тонкий чи грубий ступінь помелу, або використовується замало меленої кави.	Установіть грубіший/тонший ступінь помелу або засипте дві повні ложки меленої кави.
Важкий хід механізму регулювання ступеня помелу.	Забгато зерен у кавомолці.	Приготуйте напій з кавових зерен. Здійсніть зміни налаштувань кавомолки тільки з малим кроком.
Заварювальний блок неможливо вставити.	Заварювальний блок у неправильному положенні.	Заварювальний блок вставте згідно з інструкцією, див. розділ «Очистка заварювального блока».
	Заварювальний блок замкнуто.	Розімкніть заварювальний блок, див. розділ «Очистка заварювального блока».
Захисну кришку заварювального блока неможливо встановити належним чином.	Заварювальний блок не замкнуто.	Замкніть заварювальний блок, див. розділ «Очистка заварювального блока».
Під піддоном для крапель міститься вода.	Це конденсат.	Піддон для крапель не використовуйте без кришки.
Індикація на дисплеї «12:00»	Вимкнення електропостачання або прилад вимкнено вимикачем живлення.	Здайте заново значення, не вимикайте прилад за допомогою вимикача живлення або в меню Індикація часу встановіть на «Вимк».
Індикація на дисплеї «Ємн. для молока під'єднана?» незважаючи на те, що ємність для молока під'єднана.	Ємність перебуває за межами досяжності датчика.	Розмістіть ємність на правому краї.
	Матеріал, наприклад, упаковку молока, не розпізнано.	Підтвердьте запит на дисплеї, натиснувши «Так», або використовуйте наявну ємність для молока.
Індикація на дисплеї «Overvoltage or undervoltage»	Занадто висока або занадто низька напруга електромережі.	Зверніться до оператора електромереж. Перевірте подачу напруги, скориставшись послугами фахівця.
Індикація на дисплеї «Дайте охолонути приладу»	Прилад занадто гарячий.	Вимкніть прилад на 30 хвилин.
Індикація на дисплеї, напр.: «Помилка: E0510»	Прилад несправний.	Дійте згідно з індикацією на дисплеї.

Проблема	Причина	Усунення
Індикація на дисплеї З'являється показання дисплея «Залийте негазовану воду або вийміть фільтр», хоча контейнер для зерен заповнений, або кавомолка не меле кавові зерна.	Зерна не потрапляють у кавомолку, оскільки вони занадто масні.	Злегка постукайте по контейнеру для кавових зерен. Спробуйте змінити сорт кави. Спорожніть контейнер для кавових зерен і протріть його сухою ганчіркою.
Індикація на дисплеї «Очистіть блок заварювання»	Заварювальний блок забруднено.	Очистьте заварювальний блок.
	Заварювальний блок містить забагато меленої кави.	Очистьте заварювальний блок. Засипте щонайбільше 2 повні ложки меленої кави.
	Важкий хід механізму заварювального блока.	Очистьте заварювальний блок, див. розділ «Догляд і щоденне очищення».
Індикація на дисплеї «Залийте негазовану воду або вийміть фільтр»	Резервуар для води вставлено неналежним чином	Вставте резервуар для води належним чином
	Резервуар для води містить газовану воду.	Залийте в резервуар для води свіжу водопровідну воду.
	Поплавок в резервуарі для води застряг.	Вийміть резервуар та ґрунтовно очистіть.
	Новий водяний фільтр промито не згідно з інструкцією або водяний фільтр зношено чи пошкоджено.	Промийте водяний фільтр згідно з інструкцією та почніть його використання або використовуйте новий водяний фільтр.
	У водяному фільтрі міститься повітря.	Водяний фільтр занурюйте в воду до тих пір, поки з нього більше не виходитимуть повітряні бульбашки, після цього вставте фільтр на місце.
Індикація на дисплеї «Спорожніть піддони», незважаючи на те, що піддон для крапель спорожнено.	Піддон для крапель забруднений та вологий.	Ретельно очистіть піддон для крапель та витріть його насухо.
	Якщо прилад вимкнений, то спорожнення не розпізнається.	При ввімкненому приладі вийміть піддон для крапель і встановіть його на місце.
Індикація на дисплеї «Вставте піддони», незважаючи на те, що піддон для крапель вставлено.	Внутрішня частина приладу (напрявні для піддона) забруднена.	Очистьте прилад всередині.
	Контейнер для кавової гуці вставлений не до упору.	Вставте до упору контейнер для кавової гуці.



Проблема	Причина	Усунення
На дно приладу з середини при вийнятому піддоні потрапляє вода.	Піддон вийнято зарано.	Знімайте піддон лише через кілька секунд після останнього приготування напою.
Індикація на дисплеї «Switch off with power switch, then back on after 30 sec!»	Прилад занадто гарячий. Заварювальний блок забруднений.	Залиште прилад охолонути. Очистьте заварювальний блок.
<b>Якщо проблему не вдається усунути самостійно, обов'язково зверніться до служби підтримки! Номери телефонів зазначені на останніх сторінках інструкції.</b>		

## Технічні характеристики

Електричне живлення (напруга/частота)	220–240 В – 50/60 Гц
Номінальна потужність	1600 Вт
Максимальний статичний тиск насоса	19 бар
Максимальна місткість резервуара для води (без фільтра)	2,4 л
Максимальна місткість резервуара для кавових зерен	500 г
Довжина кабелю живлення	1,7 м
Габаритні розміри (В x Ш x Г)	455 x 495 x 375 мм
Маса в порожньому стані	19–20 кг
Тип кавомолки	Керамічна

**DE Deutschland, Germany**

BSH Hausgeräte Service GmbH  
Zentralwerkstatt für kleine Hausgeräte  
Trautskirchner Strasse 6-8  
90431 Nürnberg

Online Auftragsstatus, Pickup Service  
für Kaffeefüllautomaten und viele  
weitere Infos unter:  
www.bosch-home.com

Reparaturservice, Ersatzteile &  
Zubehör, Produkt-Informationen:  
Tel.: 0911 70 440 040  
mailto:cp-servicecenter@bshg.com  
Wir sind an 365 Tagen rund um die Uhr  
erreichbar.

**AE United Arab Emirates,  
الإمارات العربية المتحدة**

BSH Home Appliances FZE  
Round About 13,  
Plot Nr MO-0532A  
Jebel Ali Free Zone – Dubai  
Tel.: 04 881 4401  
mailto:service.uae@bshg.com  
www.bosch-home.com/ae

**AL Republika e Shqiperise,  
Albania**

ELEKTRO-SERVIS sh.p.k  
Rr. Shkelqim Fusha, Selite,  
Pallati "Matrix Konstruktion",  
Kati 0 dhe +1  
1023 Tirane  
Tel.: 4 2278 130, -131  
Fax: 4 2278 130  
mailto:info@elektro-servis.com

EXPERT SERVIS  
Rruga e Kavajes,  
Kulla B Nr 223/1 Kati I  
1023 Tirane  
Tel.: 4 480 6061  
Tel.: 4 227 4941  
Fax: 4 227 0448  
Cel: +355 069 60 45555  
mailto:info@expert-servis.al

**AT Österreich, Austria**

BSH Hausgeräte Gesellschaft mbH  
Werkskundendienst für Hausgeräte  
Quellenstrasse 2a  
1100 Wien

Online Reparaturannahme,  
Ersatzteile und Zubehör und viele  
weitere Infos unter:  
www.bosch-home.at

Reparaturservice, Ersatzteile &  
Zubehör, Produktinformationen  
Tel.: 0810 550 511  
mailto:vie-stoerungsannahme@  
bshg.com

Wir sind an 365 Tagen rund um die Uhr für  
Sie erreichbar.

**AU Australia**

BSH Home Appliances Pty. Ltd.  
Gate 1, 1555 Centre Road  
Clayton, Victoria 3168  
Tel.: 1300 369 744\*  
Fax: 1300 306 818  
mailto:aftersales.au@bshg.com  
www.bosch-home.com.au  
\*Mo-Fr: 24 hours

**BA Bosna i Hercegovina,  
Bosnia-Herzegovina**

"HIGH" d.o.o.  
Gradačanka 29b  
71000 Sarajevo  
Tel.: 061 10 09 05  
Fax: 033 21 35 13  
mailto:bosch\_siemens\_sarajevo@  
yahoo.com

**BE Belgique, België, Belgium**

BSH Home Appliances S.A.  
Avenue du Laerbeek 74  
Laarbeeklaan 74  
1090 Bruxelles – Brussel  
Tel.: 070 222 141  
Fax: 024 757 291  
mailto:bru-repairs@bshg.com  
www.bosch-home.be

**BG Bulgaria**

BSH Domakinski Uredi  
Bulgaria EOOD  
115K Tsarigradsko Chausse Blvd.  
European Trade Center Building,  
5th floor  
1784 Sofia  
Tel.: 0700 208 17  
Fax: 02 878 79 72  
mailto:informacia.servis-bg@  
bshg.com  
www.bosch.home.bg

**BH Bahrain, مملكة البحرين**

Khalaifat Est.  
P.O. Box 5111  
Manama  
Tel.: 01 7400 553  
mailto:service@khalaifat.com

**BY Belarus, Беларусь**

ООО "БХХ Бытовая техника"  
тел.: 495 737 2961  
mailto:mok-kdhl@bshg.com

**CH Schweiz, Suisse,  
Svizzera, Switzerland**

BSH Hausgeräte AG  
Werkskundendienst für Hausgeräte  
Fahrweidstrasse 80  
8954 Geroldswil  
mailto:ch-info.hausgeraete@  
bshg.com

Service Tel.: 0848 840 040  
Service Fax: 0848 840 041  
mailto:ch-reparatur@bshg.com  
Ersatzteile Tel.: 0848 880 080  
Ersatzteile Fax: 0848 880 081  
mailto:ch-ersatzteil@bshg.com  
www.bosch-home.com

**CY Cyprus, Κύπρος**

BSH Ikiakes Syskeves-Service  
39, Arh. Makaanou III Str.  
2407 Egomi/Nikosia (Lefkosia)  
Tel.: 7777 8007  
Fax: 022 658 128  
mailto:bsh.service.cyprus@  
cytanet.com.cy

**CZ Česká Republika,  
Czech Republic**

BSH domácí spotřebiče s.r.o.  
Firemní servis domácích spotřebičů  
Pekařská 10b  
155 00 Praha 5  
Tel.: 0251 095 546  
Fax: 0251 095 549  
www.bosch-home.com/cz

**DK Danmark, Denmark**

BSH Hvidevarer A/S  
Telegrafvej 4  
2750 Ballerup  
Tel.: 44 89 89 85  
Fax: 44 89 89 86  
mailto:BSH-Service-DK@BSHG.com  
www.bosch-home.dk

**EE Eesti, Estonia**

SIMSON OÜ  
Raua 55  
10152 Tallinn  
Tel.: 0627 8730  
Fax: 0627 8733  
mailto:teenindus@simson.ee

**ES España, Spain**

En caso de avería puede ponerse en  
contacto con nosotros, su aparato  
será trasladado a nuestro taller  
especializado de cafeteras.  
BSH Electrodomésticos España S.A.  
Servicio Oficial del Fabricante  
Parque Empresarial PLAZA,  
C/ Manfredonia, 6  
50197 Zaragoza  
Tel.: 902 245 255 o 976 305 713  
Fax: 976 578 425  
mailto:CAU-Bosch@bshg.com  
www.bosch-home.es

**FI Suomi, Finland**

BSH Kodinkoneet Oy  
Itälahdenkatu 18 A, PL 123  
00201 Helsinki  
Tel.: 0207 510 700  
Fax: 0207 510 780  
mailto: Bosch-Service-FI@bshg.com  
www.bosch-home.fi  
Lankapuhelimesta 8,28 snt/puhelu  
+ 7 snt/min (alv 24%)  
Matkapuhelimesta 8,28 snt/puhelu  
+ 17 snt/min (alv 24%)

**FR France**

BSH Electroménager S.A.S.  
50 rue Ardoin – CS 50037  
93406 SAINT-OUEN cedex  
Service interventions à domicile:  
01 40 10 11 00  
Service Consommateurs:  
0892 698 110   
mailto:soa-bosch-conso@bshg.com  
Service Pièces Détachées et  
Accessoires:  
0 892 698 009 

www.bosch-home.fr

**GB Great Britain**

BSH Home Appliances Ltd.  
Grand Union House  
Old Wolverton Road  
Wolverton  
Milton Keynes MK12 5PT  
To arrange an engineer visit, to order  
spare parts and accessories or for  
product advice please visit  
www.bosch-home.co.uk  
or call  
Tel.: 0344 892 8979\*  
\*Calls are charged at the basic rate, please  
check with your telephone service provider for  
exact charges

**GR Greece, Ελλάς**

BSH Ikiakes Siskeves A.B.E.  
Central Branch Service  
17 km E.O. Athinon-Lamias &  
Potamou 20  
14564 Kifisia  
Πανελλήνιο τηλέφωνο: 181 82  
(Αστική χρέωση)  
mailto:nkf-CustomerService@bshg.com  
www.bosch-home.gr

**HK Hong Kong, 香港**

BSH Home Appliances Limited  
Unit 1 & 2, 3rd Floor,  
North Block, Skyway House,  
3 Sham Mong Road  
Tai Kok Tsui, Kowloon  
Hong Kong  
Tel.: 2565 6151  
Fax: 2565 6681  
mailto:bosch.hk.service@bshg.com  
www.bosch-home.cn

**HR Hrvatska, Croatia**

BSH kućni uređaji d.o.o.  
Kneza Branimira 22  
10000 Zagreb  
Tel.: 01 552 08 88  
Fax: 01 640 36 03  
mailto:informacije.servis-hr@  
bshg.com  
www.bosch-home.com/hr

**HU Magyarország, Hungary**

BSH Háztartási Készülék  
Kereskedelmi Kft.  
Háztartási gépek márkaszervize  
Királyhágó tér 8-9.  
1126 Budapest  
Hibabejelentés  
Tel.: +361 489 5461  
Fax: +361 201 8786  
mailto:hibabejelentes@bsh.hu  
Alkatrészrendelés  
Tel.: +361 489 5463  
Fax: +361 201 8786  
mailto:alkatreszrendeles@bsh.hu  
www.bosch-home.com/hu

**IE Republic of Ireland**

BSH Home Appliances Ltd.  
Unit F4, Ballymount Drive  
Ballymount Industrial Estate  
Walkinstown  
Dublin 12  
Service Requests, Spares and  
Accessories  
Tel.: 01450 2655\*  
Fax: 01450 2520  
www.bosch-home.co.uk  
\*0,03 € per minute at peak.  
Off peak 0.0088 € per minute.

**IL Israel, יִשְׂרָאֵל**

C/S/B/ Home Appliance Ltd.  
1, Hamasger St.  
North Industrial Park  
Lod, 7129801  
Tel.: 08 9777 222  
Fax: 08 9777 245  
mailto:csb-serv@csb-ltd.co.il  
www.bosch-home.co.il

**IN India, Bhārat, भारत**

BSH Household Appliances  
Mfg. Pvt. Ltd.  
Arena House, 2nd Floor, Main Bldg.  
Plot No. 103, Road No. 12,  
MIDC, Andheri East  
Mumbai 400 093  
Toll Free 1800 266 1880\*  
www.bosch-home.com/in  
\*Mo-Sa: 8.00am to 8.00pm  
(exclude public holidays)

**IS Iceland**

Smith & Norland hf.  
Noatuni 4  
105 Reykjavik  
Tel.: 0520 3000  
Fax: 0520 3011  
www.sminor.is

**IT Italia, Italy**

BSH Elettrodomestici S.p.A.  
Via. M. Nizzoli 1  
20147 Milano (MI)  
Numero verde 800 829 120  
mailto:info.it@bosch-home.com  
www.bosch-home.com/it

**KZ Kazakhstan, Қазақстан**

IP Turebekov Yerzhan  
Nurmanovich  
Jangeldina str. 15  
Shimkent 160018  
Tel.: 0252 31 00 06  
mailto:evrika\_kz@mail.ru

**LB Lebanon, لبنان**

Teheni, Hana & Co.  
Boulevard Dora 4043 Beyrouth  
P.O. Box 90449  
Jdeideh, 1202 2040  
Tel.: 01 255 211  
mailto:info@Teheni-Hana.com

**LT Lietuva, Lithuania**

Senuku prekybos centras UAB  
Jonavos g. 62  
44192 Kaunas  
Tel.: 0372 12146  
Fax: 0372 12165  
www.senukai.lt

**LU Luxembourg**

BSH électroménagers S.A.  
13-15, ZI Bredeweues  
1259 Senningerberg  
Tel.: 26349 300  
Fax: 26349 315  
Reparaturen: lux-repair@bshg.com  
Ersatzteile: lux-spare@bshg.com  
www.bosch-home.com/lu

**LV Latvija, Latvia**

General Serviss Limited  
Bullu street 70c  
1067 Riga  
Tel.: 07 42 41 37  
mailto:bt@olimpeks.lv

**MD Moldova**

S.R.L. "Rialto-Studio"  
ул. Шусева 98  
2012 Кишинев  
тел./факс: 022 23 81 80  
mailto:bosch-md@mail.ru

**ME Crna Gora, Montenegro**

Elektronika komerc  
Ul. Slobode 17  
84000 Bijelo Polje  
Tel./Fax: 050 432 575  
Mobil: 069 324 812  
mailto:ekobosch.servis@t-com.me

**MK Macedonia, Македонија**  
GORENEC  
Jane Sandanski 69 lok. 3  
1000 Skopje  
Tel.: 022 454 600  
Mobil: 070 697 463  
mailto:gorenec@yahoo.com

**MT Malta**  
Oxford House Ltd.  
Notabile Road  
Mriehel BKR 14  
Tel.: 021 442 334  
Fax: 021 488 656  
www.oxfordhouse.com.mt

**MV Raajjeyge Jumhooriyyaa, Maldives**  
Lintel Investments  
Ma. Maadheli, Majeedhee Magu Malé  
Tel.: 0331 0742  
mailto:mohamed.zuhuree@lintel.com.mv

**NL Nederlande, Netherlands**  
BSH Huishoudapparaten B.V.  
Taurusavenue 36  
2132 LS Hoofddorp  
Storingsmelding:  
Tel.: 088 424 4010  
Fax: 088 424 4845  
mailto:bosch-contactcenter@bshg.com  
Onderdelenverkoop:  
Tel.: 088 424 4010  
Fax: 088 424 4801  
mailto:bosch-onderdelen@bshg.com  
www.bosch-home.nl

**NO Norge, Norway**  
BSH Husholdningsapparater A/S  
Grensevingen 9  
0661 Oslo  
Tel.: 22 66 06 00  
Fax: 22 66 05 50  
mailto:Bosch-Service-NO@bshg.com  
www.bosch-home.no

**NZ New Zealand**  
BSH Home Appliances Ltd.  
Unit F2, 4 Orbit Drive  
Mairangi Bay  
Auckland 0632  
Tel.: 0800 245 700\*  
Fax: 0800 256 535  
mailto:repairaction.nz@bshg.com  
www.bosch-home.co.nz  
\* Mo-Fr: 8.30am to 4.00pm  
(exclude public holidays)

**PL Polska, Poland**  
BSH Sprzęt Gospodarstwa  
Domowego sp. z o.o.  
Al. Jerozolimskie 183  
02-222 Warszawa  
Tel.: 801 191 534  
Fax: 022 572 7709  
mailto:Serwis.Fabryczny@bshg.com  
www.bosch-home.pl

**PT Portugal**  
BSHP Electrodomésticos,  
Sociedade Unipessoal, Lda.  
Rua Alto do Montijo, nº 15  
2790-012 Carnaxide  
Tel.: 214 250 730  
Fax: 214 250 701  
mailto:bosch.electrodomesticos.pt@bshg.com  
www.bosch-home.pt

**RO România, Romania**  
BSH Electrocasnice srl.  
Sos. Bucuresti-Ploiesti,  
nr. 19-21, sect.1  
13682 Bucuresti  
Tel.: 021 203 9748  
Fax: 021 203 9733  
mailto:service.romania@bshg.com  
www.bosch-home.ro

**RU Russia, Россия**  
ООО "БСХ Бытовая техника"  
Сервис от производителя  
Малая Калужская 19/1  
119071 Москва  
тел.: 495 737 2961  
mailto:mok-kdhl@bshg.com  
www.bosch-home.com

**SA Kingdom Saudi Arabia,**  
المملكة العربية السعودية  
Abdul Latif Jameel Electronics  
and Airconditioning Co. Ltd.  
BOSCH Service centre,  
Kilo 5 Old Makkah Road  
(Next to Toyota), Jamiah Dist.  
P.O.Box 7997  
Jeddah 21472  
Tel.: 800 244 0043  
mailto:kunnumalsp@alj.com  
www.aljelectronics.com.sa

**SE Sverige, Sweden**  
BSH Home Appliances AB  
Landsvägen 32  
169 29 Solna  
Tel.: 0771 11 22 77 local rate  
mailto:Bosch-Service-SE@bshg.com  
www.bosch-home.se

**SG Singapore, 新加坡**  
BSH Home Appliances Pte. Ltd.  
Block 4012, Ang Mo Kio Avenue 10  
#01-01 Techplace 1  
Singapore 569628  
Tel.: 6751 5000\*  
Fax: 6751 5005  
mailto:bshsgp.service@bshg.com  
www.bosch-home.com.sg  
\* Mo-Fr: 8.30am to 7.00pm, Sa: 8.30am to 5.30pm  
(exclude public holidays)

**SI Slovenija, Slovenia**  
BSH Hišni aparati d.o.o.  
Litostrojska 48  
1000 Ljubljana  
Tel.: 01 583 07 00  
Fax: 01 583 08 89  
mailto:informacije.servis@bshg.com  
www.bosch-home.com/si

**SK Slovensko, Slovakia**  
BSH domácí spotřebiče s.r.o.  
Organizačná zložka Bratislava  
Galvaniho 17/C  
821 04 Bratislava  
Tel.: 02 44 45 20 41  
mailto:opravy@bshg.com  
www.bosch-home.com/sk

**TR Türkiye, Turkey**  
BSH Ev Aletleri Sanayi  
ve Ticaret A. S.  
Fatih Sultan Mehmet Mahallesi  
Balkan Caddesi No: 51  
34771 Ümraniye, Istanbul  
Tel.: 0 216 444 6333\*  
Fax: 0 216 528 9188\*  
mailto:careline.turkey@bshg.com  
www.bosch-home.com/tr  
\* Çağrı merkezini sabit hatlardan  
aramanın bedeli şehir içi ücretlendirime,  
Çep telefonlarından ise kullanılan  
tarifeye göre değişkenlik göstermektedir

**TW Taiwan, 台湾**  
我們期盼您不斷的鼓勵與指導，  
任何查詢或服務需求，  
歡迎洽詢客服專線  
BSH Home Appliances Private Limited  
台北市內湖區洲子街80號11樓  
11F., No.80, Zhouzi St., Neihu Dist.  
Taipei City 11493  
Tel.: 0800 368 888  
Fax: 02 2627 9788  
mailto:bshtzn-service@bshg.com  
www.bosch-home.com.tw

**UA Ukraine, Україна**  
ТОВ "БСХ Побутова Техніка"  
тел.: 044 490 2095  
mailto:bosch-service.ua@bshg.com  
www.bosch-home.com.ua

**XK Kosovo**  
NTP GAMA  
Rruga Mag Prishtine-Ferizaj  
70000 Ferizaj  
Tel.: 0290 321 434  
mailto:a\_service@gama-electronics.com

**XS Srbija, Serbia**  
BSH Kućni aparati d.o.o.  
Milutina Milanovića br. 9ž  
11070 Novi Beograd  
Tel.: 011 353 70 08  
Fax: 011 205 23 89  
mailto:informacije.servis-sr@bshg.com  
www.bosch-home.rs

**ZA South Africa**  
BSH Home Appliances (Pty) Ltd.  
15th Road Randjespark  
Private Bag X36, Randjespark  
1685 Midrand – Johannesburg  
Tel.: 086 002 6724  
Fax: 086 617 1780  
mailto:appliance-service@bshg.com  
www.bosch-home.com/za

## Service-Hotlines


---

[www.bosch-home.com](http://www.bosch-home.com)

<b>AE</b>	04 803 0500	<b>ME</b>	050 432 575
<b>AL</b>	066 206 47 94	<b>MK</b>	02 2454 600
<b>AT</b>	0810 550 511	<b>NL</b>	088 424 4010
<b>AU</b>	1300 368 339	<b>NO</b>	22 66 06 00
<b>BA</b>	033 213 513	<b>PL</b>	801 191 534
<b>BE</b>	070 222 141	<b>PT</b>	21 4250 730
<b>BG</b>	02 931 50 62	<b>RO</b>	021 203 9748
<b>CH</b>	043 455 4095	<b>RU</b>	8 800 200 29 61
<b>CN</b>	400 885 5888 Call rates depend on the network used	<b>SE</b>	0771 11 22 77 (local rate)
<b>CZ</b>	0251 095 546	<b>SK</b>	02 444 520 41
<b>DE</b>	0911 70 440 040	<b>SL</b>	01 200 70 17
<b>DK</b>	44 89 89 85	<b>TR</b>	444 6333 Çağrı merkezini sabit hatlardan aramanın bedeli şehir içi ücretlendirme, Cep telefonlarından ise kullanılan tarifeye göre değişkenlik göstermektedir
<b>EE</b>	0627 8730	<b>US</b>	800 944 2904 (toll free)
<b>ES</b>	902 24 52 55	<b>XK</b>	044 172 309
<b>FI</b>	020 7510 700 Lankapuhelimesta 8,28 snt/puhelu + 7 snt/min (alv 24%) Matkapuhelimesta 8,28 snt/puhelu + 17 snt/min (alv 24%)	<b>XS</b>	011 21 39 552
<b>FR</b>	0140 10 1100		
<b>GB</b>	0344 892 8979 Calls charged at local or mobile rate		
<b>GR</b>	18 182 (αστική χρέωση)		
<b>HR</b>	01 3028 226		
<b>HU</b>	00361 489 5461		
<b>IE</b>	01450 2655 0.03 € per minute at peak. Off peak 0.0088 € per minute.		
<b>IL</b>	08 9777 222		
<b>IS</b>	0520 3000		
<b>IT</b>	800 829 120 (Line Verde)		
<b>LI</b>	05 274 1788		
<b>LU</b>	26 349 300		
<b>LV</b>	067 425 232		





 Beratung und Reparaturauftrag bei Störungen

DE 0911 70 440 040

AT 0810 550 511

CH 0848 840 040

Die Kontaktdaten aller Länder finden Sie im beiliegenden Kundendienst-Verzeichnis.

**Robert Bosch Hausgeräte GmbH**

**Carl-Wery-Straße 34**

**81739 München, GERMANY**

**[www.bosch-home.com](http://www.bosch-home.com)**



**8001051413**

961031