



Register your new Bosch now:
www.bosch-home.com/welcome



BSG8330



BOSCH

de Gebrauchsanleitung





Inhaltsverzeichnis

Technische Daten	4
Bestimmungsgemäße Verwendung	5
Sicherheitshinweise	6
Sachgemäßer Gebrauch	7
Hinweise zum Energielabel	9
Gerätebeschreibung	10
Sonderzubehör	12
Ersatzteile	12
Inbetriebnahme	14
Saugschlauch anschließen.....	14
Handgriff und Teleskoprohr zusammenstecken.....	14
Teleskoprohr und Bodendüse zusammenstecken.....	14
Teleskoprohr einstellen	15
Zubehörträger montieren	15
Gerät anschließen	16
Ein- und Ausschalten	16
Saugen	17
Saugkraft regeln	17
Umschaltbare Bodendüse einstellen	18
Saugen mit Fugendüse	18
Profi-Polsterdüse	19
Parkhilfe	21
Treppensaugen	21
Transport	21





Inhaltsverzeichnis

Nach der Arbeit	22
Gerät vom Netz trennen	22
Teleskoprohr zusammenschieben	23
Verstauen und Transportieren	23
Demontage	25
Handgriff und Teleskoprohr trennen	25
Teleskoprohr und Bodendüse trennen	26
Saugschlauch vom Gerät trennen.....	26
Filterwechsel	27
Filterwechselanzeige	27
Staubraumdeckel öffnen	27
Filterbeutel austauschen	27
Motorschutzfilter austauschen	29
Hepa-Filter austauschen	30
Reinigungshinweise	31
Störungen und Kundendienst	32
Entsorgung	34
Garantiebedingungen	35



Technische Daten

Spannung / Stromart: 220 – 240 V / 50 Hz
220 V / 60 Hz

Netzabsicherung: 10 A

Leistung: Nom 700 W

Geräusch: 74 dB(A)*
(je nach Leistungsstellung)

*gemessen nach DIN EN 60704-2-1





Bestimmungsgemäße Verwendung

Es freut uns, dass Sie sich für einen Bosch Staubsauger der Baureihe BSG8 entschieden haben. Bitte verwenden Sie nur das Original Zubehör von Bosch, das speziell für Ihren Staubsauger entwickelt wurde, um das bestmögliche Saugergebnis zu erzielen.

Die Gebrauchsanweisung bitte aufbewahren. Bei Weitergabe des Staubsaugers an Dritte bitte Gebrauchsanweisung mitgeben.

Bestimmungsgemäße Verwendung

Dieser Staubsauger ist nur für den Gebrauch im Haushalt und nicht für gewerbliche Zwecke bestimmt. Den Staubsauger ausschließlich gemäß den Angaben in dieser Gebrauchsanweisung verwenden. Der Hersteller haftet nicht für eventuelle Schäden, die durch nicht bestimmungsgemäßen Gebrauch oder falsche Bedienung verursacht werden.

Deshalb beachten Sie bitte unbedingt die nachfolgenden Hinweise!

Der Staubsauger darf nur bedient werden mit:

- Original-Ersatzteilen, -Zubehör oder -Sonderzubehör
- Um die Garantieleistung nicht zu gefährden, empfehlen wir das Betreiben Ihres Gerätes nur mit Original-Filterbeuteln.





Sicherheitshinweise

Um Verletzungen und Schäden zu vermeiden, darf der Staubsauger nicht benutzt werden für:

- das Absaugen von Menschen oder Tieren
- das Aufsaugen von:
 - gesundheitsschädlichen, scharfkantigen, heißen oder glühenden Substanzen
 - feuchten oder flüssigen Substanzen
 - leicht entflammbaren oder explosiven Stoffen und Gasen
 - Asche, Ruß aus Kachelöfen und Zentral-Heizungsanlagen
 - Tonerstaub aus Druckern und Kopierern.

Sicherheitshinweise

Dieser Staubsauger entspricht den anerkannten Regeln der Technik und den einschlägigen Sicherheitsbestimmungen.

- Das Gerät kann von Kindern ab 8 Jahren und darüber und von Personen mit verringerten physischen, sensorischen oder mentalen Fähigkeiten oder Mangel an Erfahrung und / oder Wissen benutzt werden, wenn sie beaufsichtigt werden oder bezüglich des sicheren Gebrauchs des Gerätes unterwiesen wurden und die daraus resultierenden Gefahren verstanden haben.
- Kinder dürfen nicht mit dem Gerät spielen.
- Reinigung und Benutzer-Wartung dürfen nicht durch Kinder ohne Beaufsichtigung durchgeführt werden.
- Plastiktüten und Folien sind außer Reichweite von Kleinkindern aufzubewahren und zu entsorgen.
=> Es besteht Erstickungsgefahr!





Sachgemäßer Gebrauch

Sachgemäßer Gebrauch

- Staubsauger nur gemäß Typenschild anschließen und in Betrieb nehmen.
- Niemals ohne Filterbeutel bzw. Staubbehälter, Motorschutz- und Ausblasfilter saugen.
=> Gerät kann beschädigt werden!
- Niemals mit Handgriff, Düsen und Rohr in Kopfnähe saugen. => Es besteht Verletzungsgefahr!
- Stellen Sie das Gerät beim Saugen auf eine feste, sichere Unterlage.
- Beim Saugen auf Treppen muss das Gerät immer unterhalb des Benutzers stehen.
- In folgenden Fällen ist das Gerät sofort außer Betrieb zu nehmen und der Kundendienst zu kontaktieren:
 - wenn die Netzanschußleitung beschädigt ist.
 - wenn Sie versehentlich Flüssigkeit aufgesaugt haben oder Flüssigkeit in das Innere des Gerätes gekommen ist
 - wenn das Gerät heruntergefallen ist.
- Das Netzanschlusskabel nicht zum Tragen / Transportieren des Staubsaugers benutzen.
- Bei einer Betriebszeit von länger als 30 Minuten Netzanschlusskabel vollständig ausziehen.
- Nicht am Netzanschlusskabel, sondern am Stecker ziehen, um das Gerät vom Netz zu trennen.
- Achten Sie darauf, dass der Netzstecker beim automatischen Kabeleinzug nicht gegen Personen, Körperteile, Tiere oder Gegenstände geschleudert wird. => Anschlusskabel mit Hilfe des Netzsteckers führen.





Sachgemäßer Gebrauch

- Das Netzanschlusskabel nicht über scharfe Kanten ziehen und nicht einquetschen.
- Vor allen Arbeiten an Staubsauger und Zubehör Netzstecker ziehen.
- Beschädigten Staubsauger nicht in Betrieb nehmen. Beim Vorliegen einer Störung Netzstecker ziehen.
- Um Gefährdungen zu vermeiden, dürfen Reparaturen und Ersatzteilaustausch am Staubsauger nur vom autorisierten Kundendienst durchgeführt werden.
- Staubsauger vor Witterungseinflüssen, Feuchtigkeit und Hitzequellen schützen.
- Staubsauger ist für Baustellenbetrieb nicht geeignet. => Einsaugen von Bauschutt kann zur Beschädigung des Gerätes führen.
- Gerät ausschalten und Netzstecker ziehen, wenn nicht gesaugt wird.
- Ausgediente Geräte nicht über den Hausmüll entsorgen, sondern einer ordnungsgemäßen Entsorgung zuführen. Beachten Sie bitte die Hinweise am Ende der Anleitung.
- Keine brennbaren oder alkoholhaltigen Stoffe auf die Filter (Filterbeutel, Motorschutzfilter, Ausblasfilter, etc.) geben.
- Die Verpackung schützt den Staubsauger vor Beschädigung auf dem Transport. Deshalb empfehlen wir, die Verpackung für Transportzwecke aufzubewahren. Wenn Sie die Verpackung entsorgen wollen, beachten Sie bitte die Hinweise am Ende der Anleitung.





Hinweise zum Energielabel

Bitte beachten!

Die Netzsteckdose muss über eine Sicherung von mindestens 10 A abgesichert sein.

Sollte die Sicherung beim Einschalten des Gerätes einmal ausgelöst werden, so kann dies daran liegen, daß gleichzeitig andere Elektrogeräte mit hohem Anschlusswert am gleichen Stromkreis angeschlossen sind.

Das Auslösen der Sicherung ist vermeidbar, in dem Sie vor dem Einschalten des Gerätes die niedrigste Leistungsstufe einstellen und erst danach eine höhere Leistungsstufe wählen.

Hinweise zum Energielabel

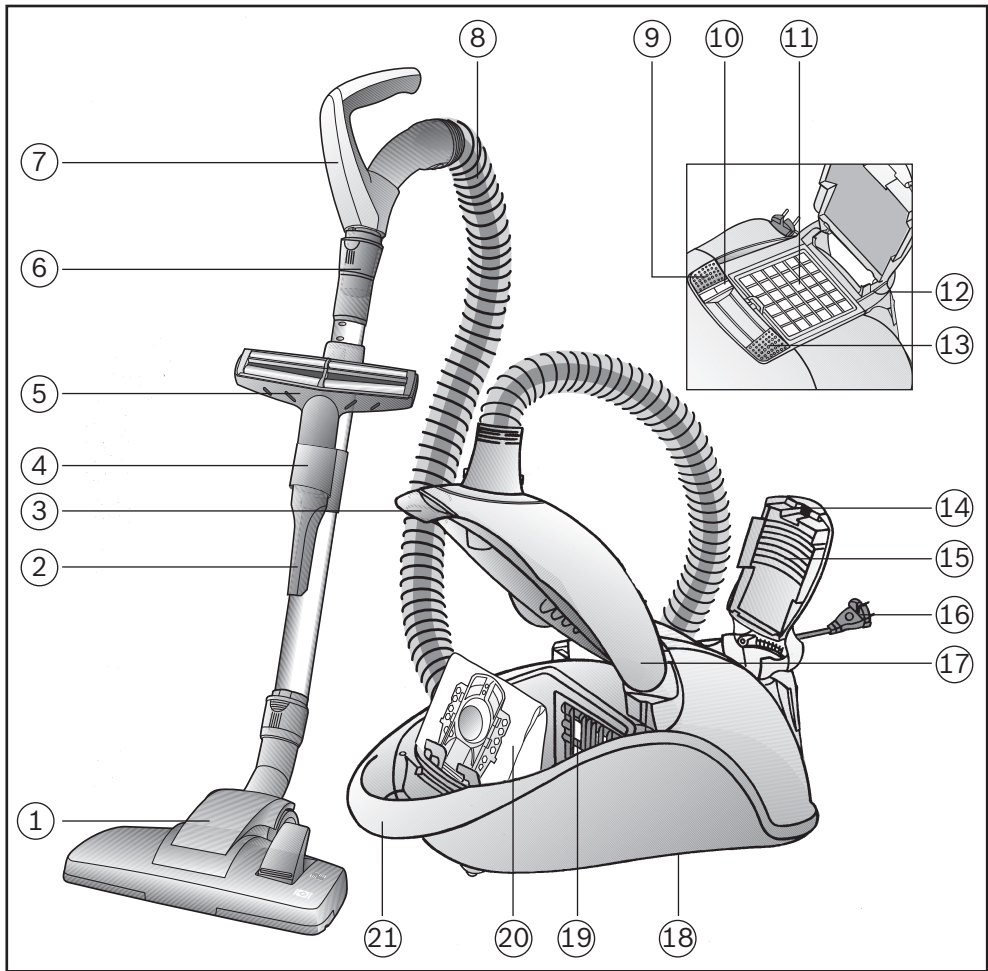
Bei diesem Staubsauger handelt es sich um einen Universalstaubsauger.

Für das Erreichen der deklarierten Energieeffizienz und Reinigungsstufe auf Teppich und Hartboden verwenden Sie bitte die umschaltbare Universaldüse.

Die angegebenen Werte zum Energielabel wurden nach den vorgeschriebenen Messverfahren (gemäß EN60312-1) ermittelt.



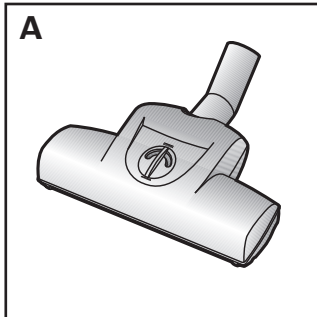
Gerätebeschreibung



Gerätebeschreibung

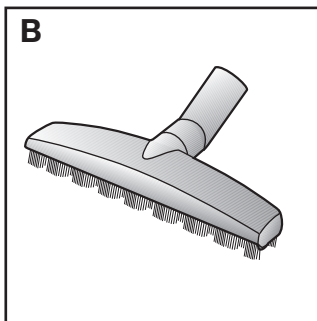
- ① Umschaltbare Bodendüse mit Entriegelungshülse
- ② Fugendüse
- ③ Verschlusshebel
- ④ Zubehörträger
- ⑤ Profi-Polsterdüse
- ⑥ Teleskoprohr mit Schiebemannschette und Entriegelungshülse
- ⑦ Schlauchhandgriff
- ⑧ Saugschlauch
- ⑨ Ein- bzw. Austaste
- ⑩ Filterwechselanzeige
- ⑪ Hepa-Filter
- ⑫ Parkhilfe
- ⑬ Saugkraftregler
- ⑭ Verschlusslasche
- ⑮ Ausblasgitter
- ⑯ Netzanschlusskabel
- ⑰ Staubraumdeckel
- ⑱ Abstellhilfe (an der Geräteunterseite)
- ⑲ Motorschutzfilter
- ⑳ Filterbeutel
- ㉑ Tragegriff

Sonderzubehör



A TURBO-UNIVERSAL®-Bürste für Böden BBZ102TBB

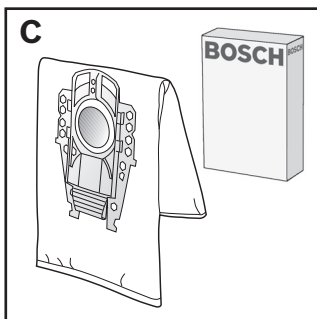
Bürsten und Saugen von kurzflorigen Teppichen und Teppichböden bzw. für alle Beläge in einem Arbeitsgang. Besonders geeignet zum Aufsaugen von Tierhaaren. Antrieb der Bürstenwalze erfolgt über Saugstrom des Staubsaugers. Kein Elektroanschluss erforderlich.



B Hartboden-Düse BBZ123HD

Zum Saugen glatter Böden (Parkett, Fliesen, Terracotta,...)

Ersatzteile



C Austauschfilterpackung

Filter Typ P

Ersatzteil-Nr.: 468 264

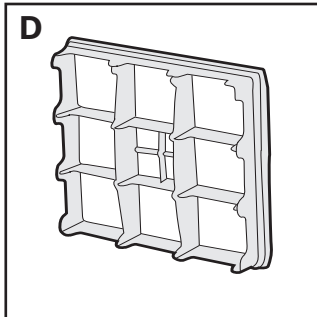
Inhalt:

4 Filterbeutel mit Verschluss

1 Microsan-Ausblasfilter

<http://www.dust-bag-bosch.com>

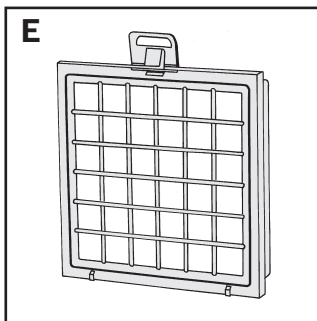
Ersatzteile



D Motorschutzfilter

Ersatzteil-Nr.: 618 907

Schützt den Motor Ihres Staubsaugers und verlängert so die Lebensdauer.
Jährlich auswechseln.



E HEPA-Filter

Ersatzteil-Nr.: 576 834

Für Allergiker empfohlen.
Für extrem saubere Ausblasluft.
Jährlich auswechseln.

BSH Hausgeräte Service GmbH
Zentralwerkstatt für kleine Hausgeräte
Trautskirchener Str. 6–8 · 90431 Nürnberg

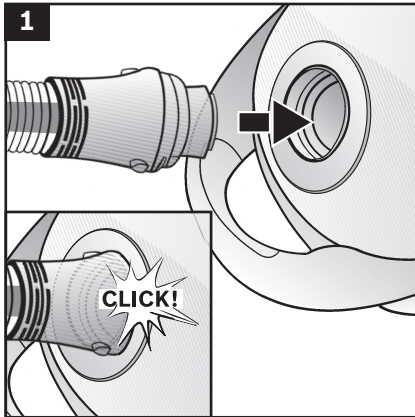
Online Auftragsstatus, Filterbeutel-Konfigurator und viele weitere Infos unter: www.bosch-home.com

Reparaturservice, Ersatzteile & Zubehör, Produktinformationen:
Tel.: 0911 70 440 040 · <mailto:cp-servicecenter@bshg.com>

Wir sind an 365 Tagen rund um die Uhr erreichbar.



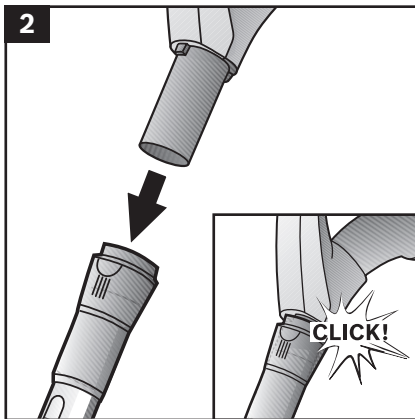
Inbetriebnahme



Saugschlauch anschließen

Bild 1

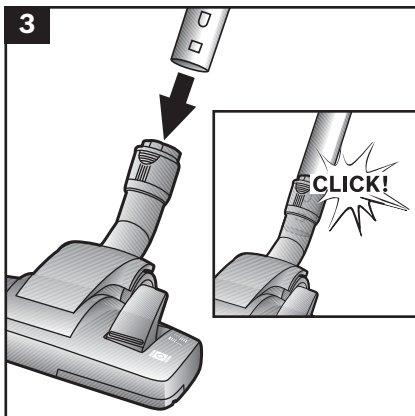
Saugschlauchstutzen in die Saugöffnung im Deckel einrasten.



Handgriff und Teleskoprohr zusammenstecken

Bild 2

Handgriff bis zum Einrasten in das Teleskoprohr schieben.



Teleskoprohr und Bodendüse zusammenstecken

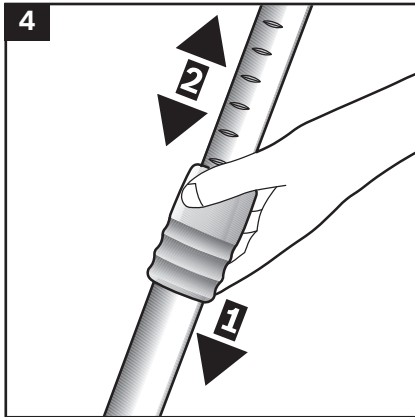
Bild 3

Teleskoprohr bis zum Einrasten in den Stutzen der Bodendüse schieben.



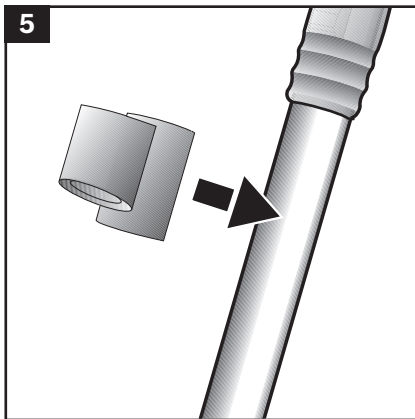


Inbetriebnahme



Teleskoprohr einstellen

Bild 4
Durch Verstellen der Schiebeman-
schette in Pfeilrichtung **(1)**
Teleskoprohr entriegeln und
gewünschte Länge einstellen **(2)**.



Zubehörträger montieren

Bild 5
Zubehörträger in gewünschter
Position auf das Teleskoprohr
stecken.

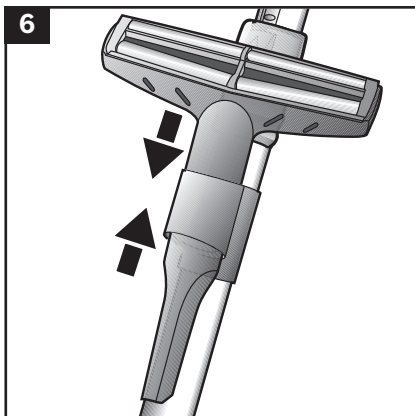
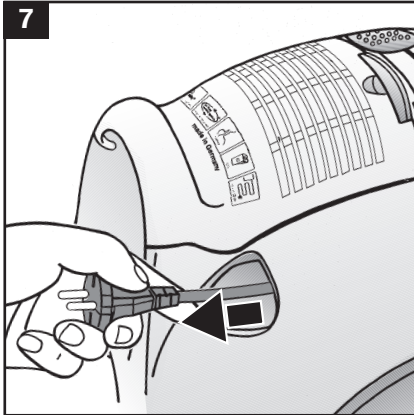


Bild 6
Profi-Polsterdüse und Fugendüse
von oben bzw. unten mit etwas
Druck in den Zuberhörträger
einsetzen.



Inbetriebnahme



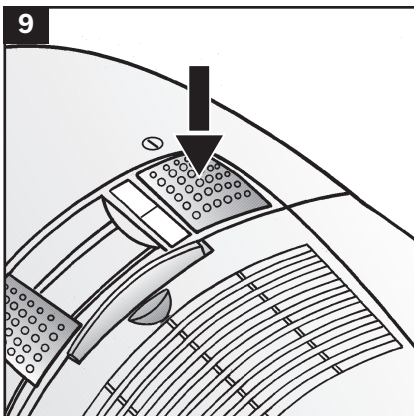
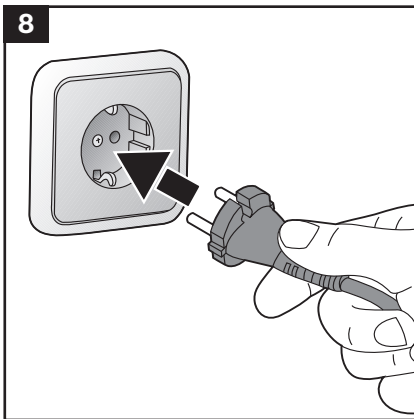
Gerät anschließen

Bilder 7 + 8

Netzanschlusskabel am Stecker greifen, auf die gewünschte Länge herausziehen und Netzstecker einstecken.



Das Netzanschlußkabel bei einer Betriebsdauer von länger als 30 Minuten komplett ausziehen. => Gefahr der Überhitzung und Schädigung.

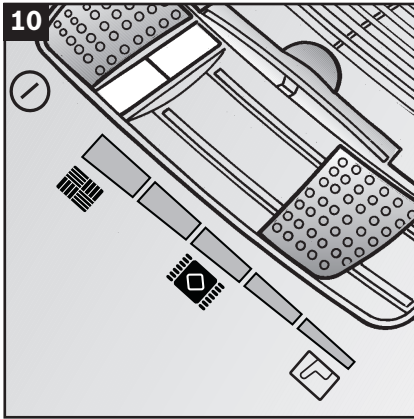


Ein- und Ausschalten

Bild 9

Staubsauger durch Betätigen der Ein- bzw. Austaste in Pfeilrichtung ein- bzw. ausschalten.

Saugen



Saugkraft regeln

Bild 10

Durch Verstellen des Schiebereglers kann die gewünschte Saugkraft stufenlos eingestellt werden.



für Polstermöbel, Gardinen und Kissen.

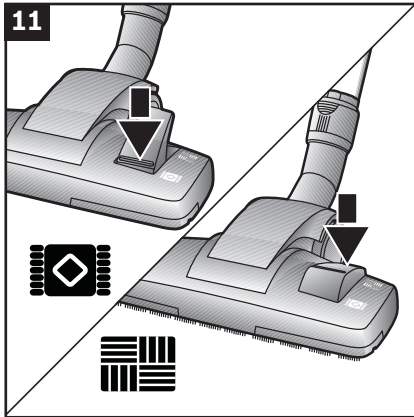


für hochwertige Velours-teppiche, Brücken und Läufer und zur täglichen Reinigung bei geringer Verschmutzung.





für Hartböden und stark verschmutzte Teppiche und Teppichböden.

Saugen



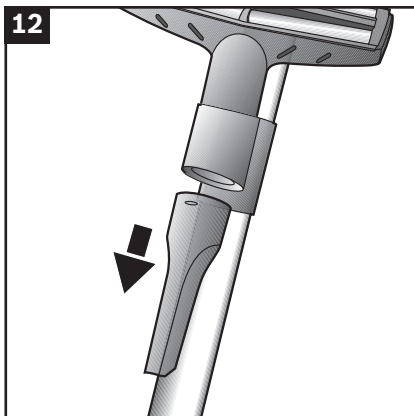
Umschaltbare Bodendüse einstellen

Bild 11

- Zum Saugen von Teppichen und Teppichböden => 
- Zum Saugen von Hartböden => 



Bodendüsen unterliegen, abhängig von der Beschaffenheit ihres Hartbodens (z. B. raue, rustikale Fliesen) einem gewissen Verschleiß. Deshalb sollten Sie in regelmäßigen Abständen die Laufsohle der Düse überprüfen. Verschlissene, scharfkantige Düsensohlen können Schäden auf empfindlichen Hartböden wie Parkett oder Linoleum verursachen. Der Hersteller haftet nicht für eventuelle Schäden, die durch eine verschlissene Bodendüse verursacht werden.

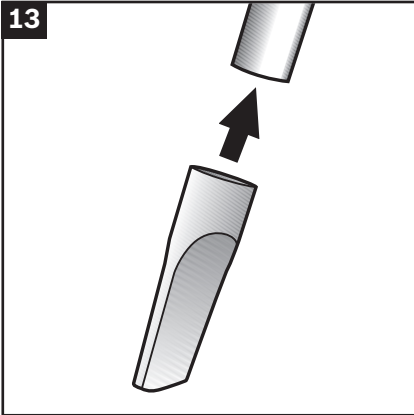


Saugen mit Fugendüse

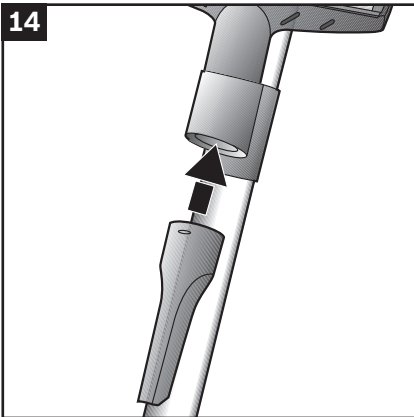
Bild 12

Fugendüse in Pfeilrichtung aus dem Zubehörtträger nehmen.

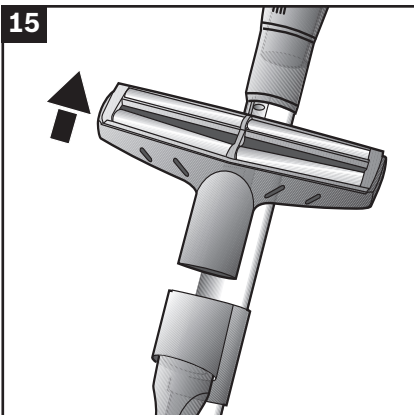
Saugen

13**Bild 13**

Fugendüse zum Absaugen von Fugen und Ecken, etc. (je nach Bedarf auf Handgriff bzw. Saugrohr stecken).

14**Bild 14**

Nach Gebrauch Fugendüse wieder in den Zubehörträger einsetzen.

15

Profi-Polsterdüse

Bild 15

Profi-Polsterdüse in Pfeilrichtung aus dem Zubehörträger entnehmen.

Saugen

16

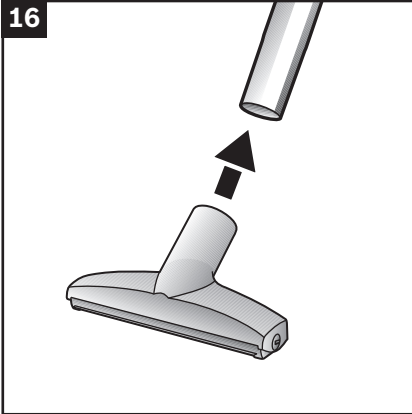


Bild 16

Zur intensiven Reinigung von Polstermöbeln (je nach Bedarf auf Handgriff bzw. Saugrohr stecken).

17

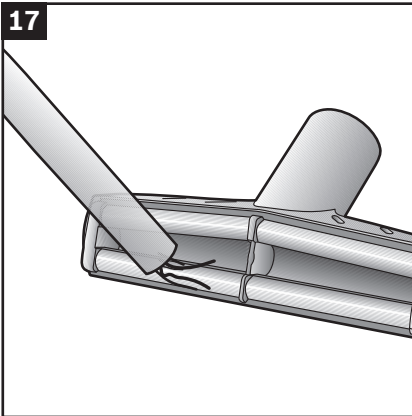


Bild 17

■ Zur Reinigung die Profi-Polsterdüse einfach mit dem Handgriff absaugen.

18

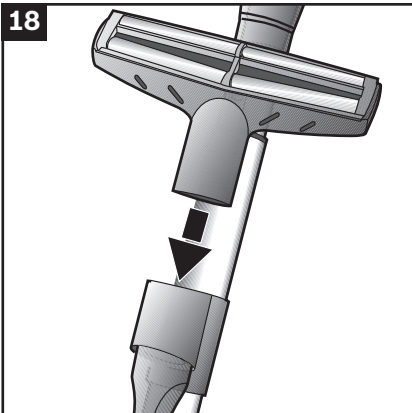


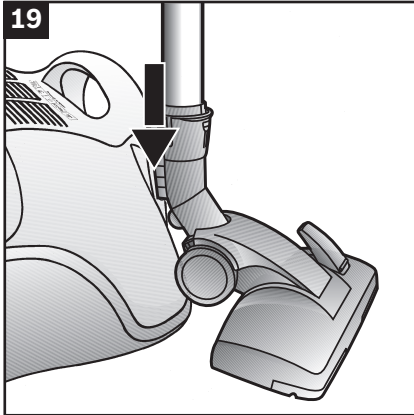
Bild 18

Nach Gebrauch Profi-Polsterdüse wieder in den Zubehörräger einsetzen.

Gerät auf höchstes Leistungsniveau einstellen. Eventuell empfiehlt es sich, die Leistung niedriger nachzujustieren je nach Oberflächenbeschaffenheit des Polsters. Die Düse muss sich leicht bewegen lassen und darf sich nicht am Polster festsaugen. **Zur Reinigung von empfindlichen Materialien, wie z.B. Gardinen, regeln Sie die Leistung bitte auf den niedrigsten Leistungsbereich zurück.**



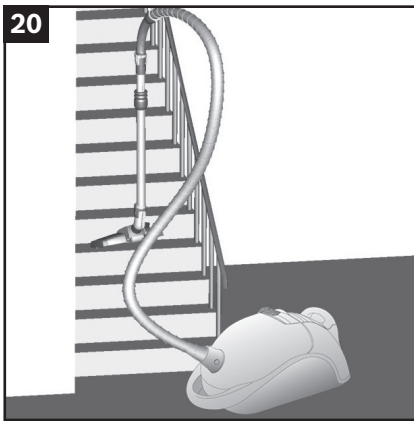
Saugen



Parkhilfe

Bild 19

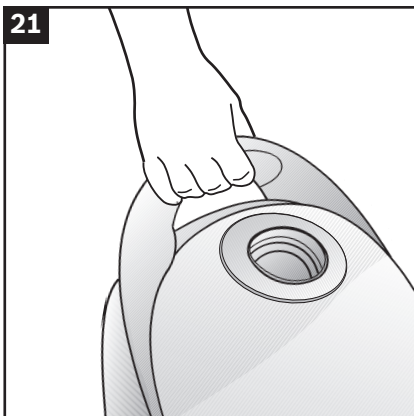
- Bei kurzen Saugpausen können Sie die Parkhilfe an der Geräte-seite benutzen.
- Nach Abschalten des Gerätes Haken der Bodendüse in die Aussparung an der Geräterück-seite schieben.



Treppensaugen

Bild 20

Beim Saugen auf Treppen muss das Gerät unten am Treppen-beginn positioniert werden. Je nach Treppe können so 12 bis 16 Stufen mit montiertem Teleskoprohr, Handgriff und Bodendüse abgesaugt werden.



Transport

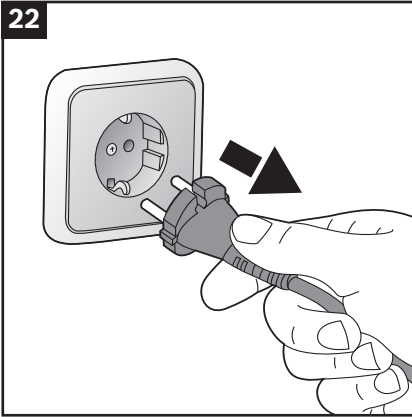
Bild 21

Zum Überwinden von Hinder-nissen, z. B. Treppen, kann das Gerät auch am Handgriff trans-portiert werden.



Nach der Arbeit

22

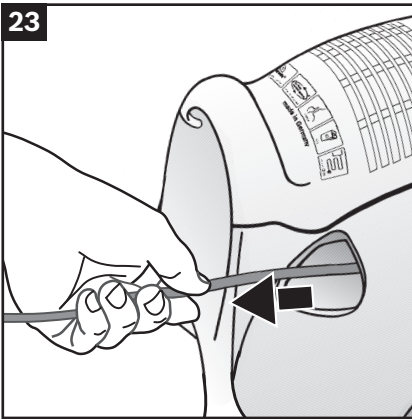


Gerät vom Netz trennen

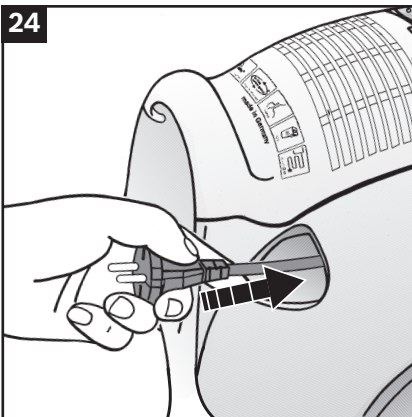
Bilder 22 + 23 + 24

- Gerät ausschalten
- Netzstecker ziehen.
- Kurz am Netzanschlusskabel ziehen und loslassen (Kabel rollt sich automatisch auf).
- Durch erneutes Ziehen am Netzanschlusskabel wird die Kabelbremse wieder aktiv, durch kurzes Ziehen am Kabel deaktiviert.

23

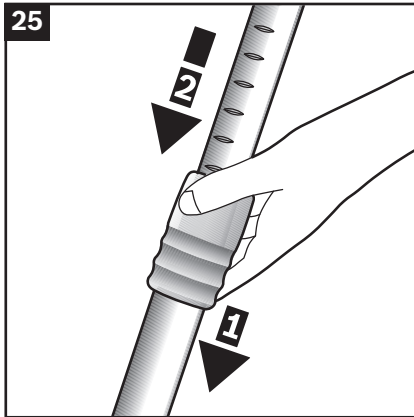


24



Achten Sie darauf, dass der Netzstecker beim automatischen Kabeleinzug nicht gegen Personen, Körperteile, Tiere oder Gegenstände geschleudert wird. => Anschlusskabel durch Halten des Netzsteckers führen.

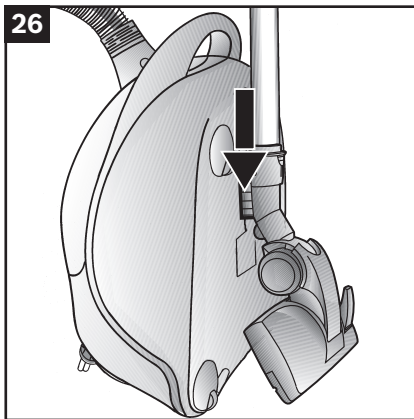
Nach der Arbeit



Teleskoprohr zusammenschieben

Bild 25

Durch Drücken der Schiebemanchette in Pfeilrichtung **(1)** Teleskoprohr entriegeln und zusammenschieben **(2)**.

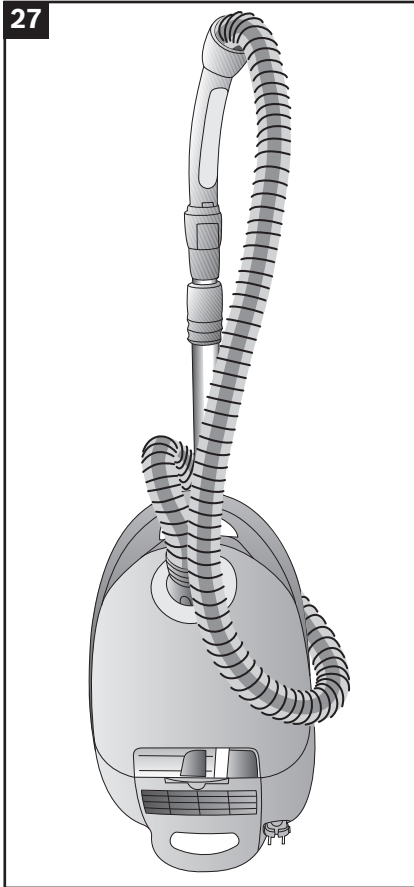


Verstauen und Transportieren

Bild 26

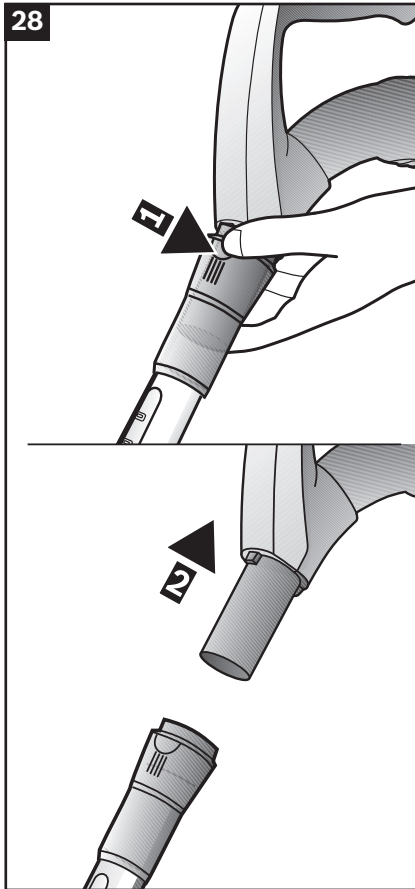
Zum Abstellen /Transportieren des Gerätes können Sie die Abstellhilfe an der Geräteunterseite benutzen. Gerät aufrecht hinstellen. Haken an der Bodendüse in die Aussparung an der Geräteunterseite schieben.

Nach der Arbeit

27**Bild 27**

Um Platz zu sparen und den Transport zu erleichtern, bitte den Saugschlauch um das Teleskoprohr wickeln.

Demontage



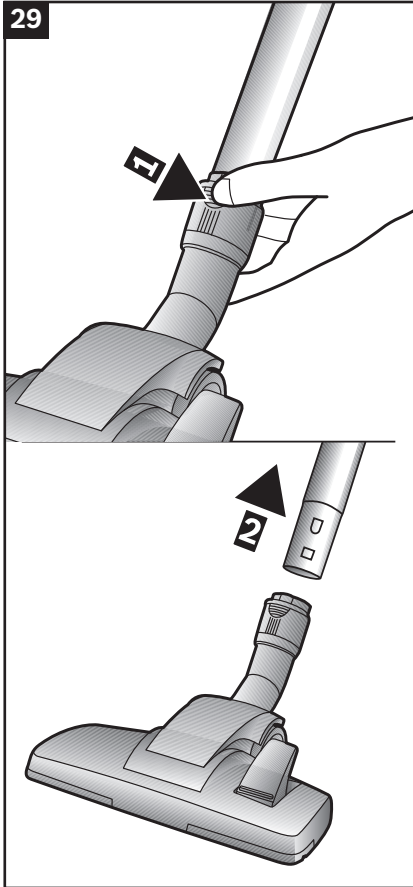
Handgriff und Teleskoprohr trennen

Bild 28

Zum Lösen der Verbindung
Entriegelungshülse drücken **(1)**
und Handgriff herausziehen **(2)**.



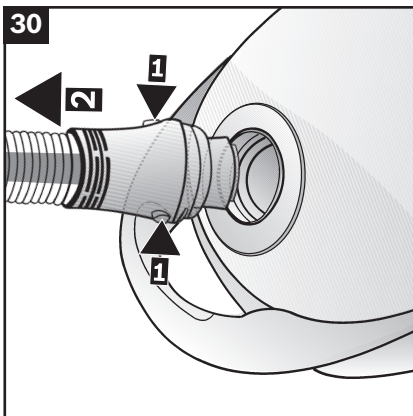
Demontage



Teleskoprohr und Bodendüse trennen

Bild 29

Zum Lösen der Verbindung Entriegelungshülse drücken **(1)** und Teleskoprohr herausziehen **(2)**.



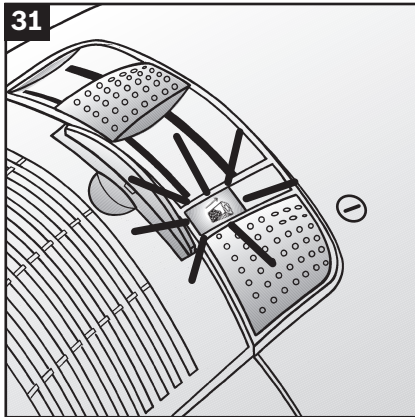
Saugschlauch vom Gerät trennen

Bild 30

Zum Entfernen des Saugschlauches Entriegelungstasten drücken **(1)** und Schlauch herausziehen **(2)**.



Filterwechsel



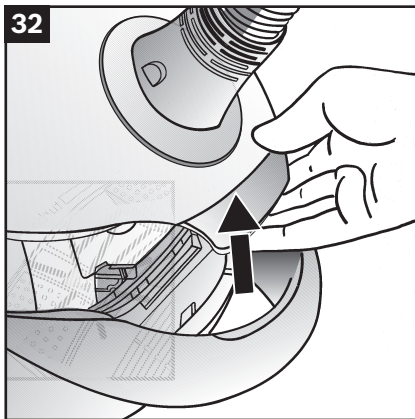
Filterwechselanzeige



Achtung: Vor jedem Filterwechsel das Gerät ausschalten und Netzstecker ziehen.

Bild 31

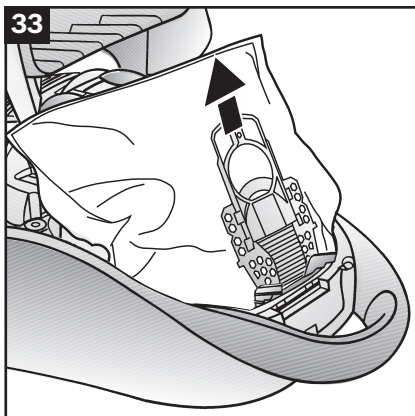
Leuchtet, bei vom Teppich abgehobener Düse und höchster Saugleistungseinstellung, die Filterwechselanzeige intensiv und gleichmäßig auf, muss der Filterbeutel gewechselt werden, auch wenn er noch nicht voll sein sollte. In diesem Fall macht die Art des Füllgutes den Wechsel erforderlich.



Staubraumdeckel öffnen

Bild 32

Deckel durch Betätigung des Verschlusshebels in Pfeilrichtung öffnen.



Filterbeutel austauschen

Bild 33

Filterbeutel durch Ziehen an der Verschlusslasche verschließen und herausnehmen.

Filterwechsel

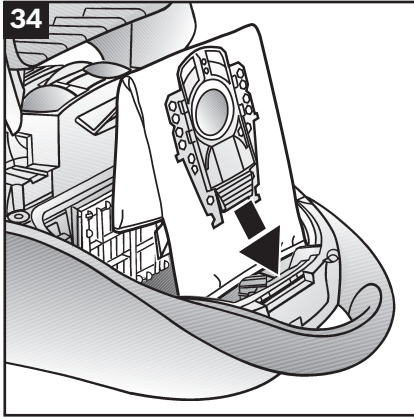


Bild 34

Stecken Sie den neuen Filterbeutel bis zum Anschlag in die Halterung. Lassen Sie ihn dabei so zusammengefasst, wie Sie ihn aus der Verpackung entnehmen.

Sie können neue Filterbeutel auch über unseren Kundendienst mit folgender Ersatzteilnummer bestellen: 468 264

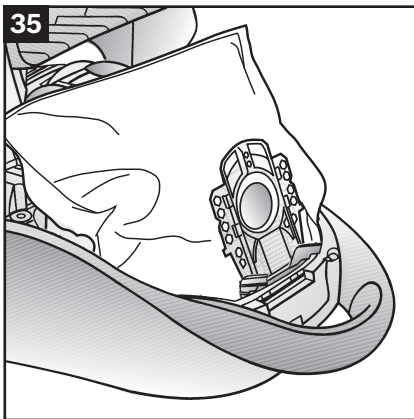


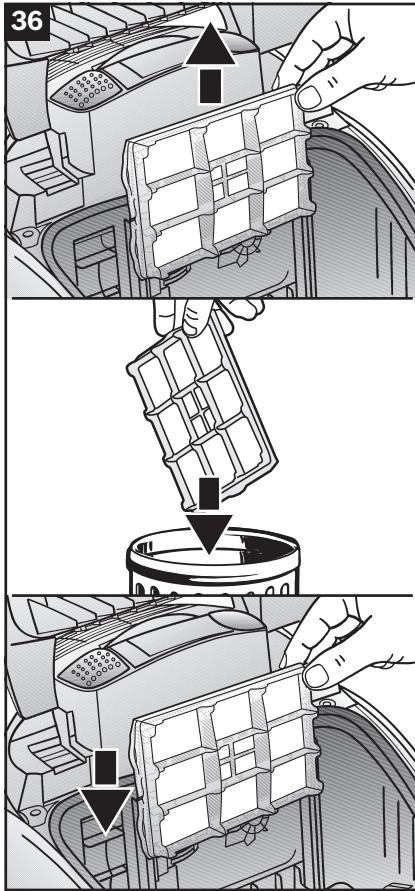
Bild 35

Entfalten Sie den Filterbeutel im Staubraum so weit wie möglich. Beim Schließen des Staubraumdeckels bitte darauf achten, dass der Filterbeutel dabei nicht eingeklemmt wird.



Achtung: Staubraumdeckel schließt nur mit eingelegtem Filterbeutel. Sollte nach Austausch des Filterbeutels die Filterwechselanzeige weiterhin leuchten, bitte überprüfen, ob Düse, Rohr oder Saugschlauch verstopft sind.

Filterwechsel



Motorschutzfilter austauschen

Der Motorschutzfilter muss jährlich ausgewechselt werden!

Sie können den neuen Filter über unseren Kundendienst mit folgender Ersatzteilnummer bestellen: 618 907

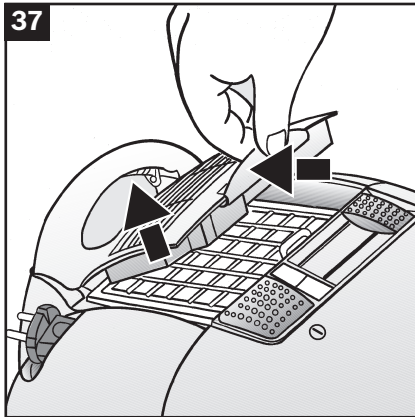
Bild 36

- Staubraumdeckel öffnen.
- Motorschutzfilter aus der Verastung lösen und in Pfeilrichtung herausziehen.
- Alten Motorschutzfilter über den Hausmüll entsorgen.
- Neuen Motorschutzfilter einsetzen und verrasten.



Achtung: Staubsauger darf nicht ohne Motorschutzfilter betrieben werden.

Filterwechsel



Hepa-Filter austauschen

Ist Ihr Gerät mit einem Hepa-Filter ausgestattet, muss dieser jährlich ausgewechselt werden.

Sie können den neuen Filter über unseren Kundendienst mit folgender Ersatzteilnummer bestellen: 576 834

Bild 37

- Staubraumdeckel öffnen.
- Durch Drücken der Verschlusslasche in Pfeilrichtung Ausblasgitter entriegeln und öffnen.

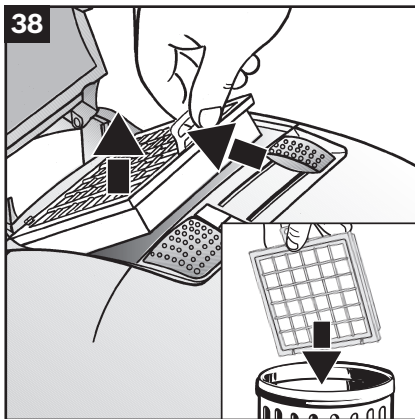


Bild 38

- Durch Betätigen des Verschlusshebels in Pfeilrichtung Hepa-Filter entriegeln und aus dem Gerät nehmen.
- Alten Hepa-Filter über den Hausmüll entsorgen.

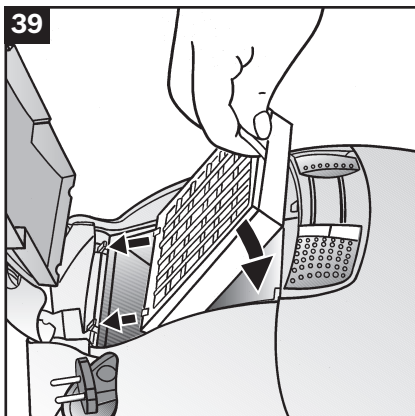


Bild 39

- Neuen Hepa-Filter einsetzen und verrasten.
- Ausblasgitter schließen.

Nach dem Aufsaugen feiner Staubpartikel ist es eventuell nötig den Motorschutzfilter und den HEPA-Filter auszutauschen.



Reinigungshinweise

- Vor jeder Reinigung des Staubsaugers, muss dieser ausgeschaltet und der Netzstecker gezogen werden.
- Staubsauger und Zubehörteile aus Kunststoff können mit einem handelsüblichen Kunststoffreiniger gepflegt werden.



Keine Scheuermittel, Glas oder Allzweckreiniger verwenden. Staubsauger niemals in Wasser tauchen.

- Der Staubraum kann bei Bedarf mit einem zweiten Staubsauger ausgesaugt, oder einfach mit einem trockenen Staubtuch / Staubpinsel gereinigt werden.

Technische Änderungen vorbehalten.



Störungen und Kundendienst

In folgenden Fällen sollten Sie Ihr Gerät sofort außer Betrieb nehmen und den Kundendienst kontaktieren:

- Wenn das Netzanschlusskabel beschädigt ist.
- Wenn Sie versehentlich Flüssigkeit aufgesaugt haben oder Flüssigkeit in das Innere des Gerätes gekommen ist.
- Wenn das Gerät heruntergefallen ist.

In diesen Fällen könnte die elektrische Sicherheit des Gerätes nicht mehr gewährleistet sein, auch wenn von außen keine Beschädigung erkennbar ist.

Auftretende Störung	Mögliche Fehlerursache	Lösung
Bei Einschalten des Gerätes wird die Sicherung ausgelöst	Gleichzeitiger Betrieb von Elektrogeräten mit hohem Anschlusswert am gleichen Stromkreis	Bitte stellen Sie an Ihrem Gerät vor dem Einschalten die niedrigste Leistungsstufe ein und wählen erst danach eine höhere Leistungsstufe.
Saugleistung lässt merklich nach	Düse ist verstopft	Bitte lösen und beseitigen Sie die Blockierung
	Saugrohr ist verstopft	Bitte trennen Sie das Saugrohr von Schlauch und Düse. Teilen Sie das Steckrohr bzw. schieben Sie das Teleskoprohr zusammen. Lösen und beseitigen Sie die Blockierung.
	Saugschlauch/Handgriff ist verstopft	Bitte trennen Sie den Schlauch von Gerät und Handgriff. Lösen und beseitigen Sie die Blockierung.
	Motorschutzfilter ist verschmutzt	Bitte tauschen Sie den Motorschutzfilter aus.
	Ausblasfilter ist verschmutzt	Bitte tauschen Sie den Ausblasfilter aus.

Störungen und Kundendienst

Kundendienst

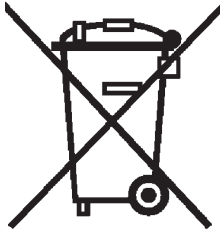
BSH Hausgeräte Service GmbH
Zentralwerkstatt für kleine Hausgeräte
Trautskirchener Straße 6–8
90431 Nürnberg

Online Auftragsstatus, Filterbeutel-Konfigurator und viele weitere Infos unter: www.bosch-home.com

Reparaturservice, Ersatzteile & Zubehör, Produktinformationen:
Tel.: 0911 70 440 040 · <mailto:cp-servicecenter@bshg.com>

Wir sind an 365 Tagen rund um die Uhr erreichbar.

Entsorgung



Dieses Gerät ist entsprechend der europäischen Richtlinie 2012/19/EU über Elektro- und Elektronikaltgeräte (waste electrical and electronic equipment - WEEE) gekennzeichnet.

Die Richtlinie gibt den Rahmen für eine EU-weit gültige Rücknahme und Verwertung der Altgeräte vor.

■ Verpackung

Die Verpackung besteht aus umweltfreundlichen Materialien und ist deshalb recycelbar. Entsorgen Sie nicht mehr benötigte Verpackungsmaterialien an den Sammelstellen für das Verwertungssystem »Grüner Punkt«.

■ Altgerät

Altgeräte enthalten vielfach noch wertvolle Materialien. Geben Sie deshalb Ihr ausgedientes Gerät bei Ihrem Händler bzw. einem Recyclingcenter zur Wiederverwertung ab. Aktuelle Entsorgungswege erfragen Sie bitte bei Ihrem Händler oder Ihrer Gemeindeverwaltung.

■ Entsorgung Filter und Filterbeutel

Filter und Filterbeutel sind aus umweltverträglichen Materialien hergestellt. Sofern sie keine Substanzen enthalten, die für den Hausmüll verboten sind, können Sie über den normalen Hausmüll entsorgt werden.



Garantiebedingungen DEUTSCHLAND (DE)

Die nachstehenden Bedingungen, die Voraussetzungen und Umfang unserer Garantieleistung beschreiben, lassen die Gewährleistungsverpflichtungen des Verkäufers aus dem Kaufvertrag mit dem Endabnehmer unberührt.

Für dieses Gerät leisten wir Garantie gemäß nachstehenden Bedingungen:

1. Wir beheben unentgeltlich nach Maßgabe der folgenden Bedingungen (Nr. 2 - 6) Mängel am Gerät, die nachweislich auf einem Material- und/ oder Herstellungsfehler beruhen, wenn sie uns unverzüglich nach Feststellung und innerhalb von 24 Monaten nach Lieferung an den Erstendabnehmer gemeldet werden. Zeigt sich der Mangel innerhalb von 6 Monaten ab Lieferung, wird vermutet, dass es sich um einen Material- oder Herstellungsfehler handelt.

2. Die Garantie erstreckt sich nicht auf leicht zerbrechliche Teile wie z.B. Glas oder Kunststoff bzw. Glühlampen.

Eine Garantiepflicht wird nicht ausgelöst durch geringfügige Abweichungen von der Soll-Beschaffenheit, die für Wert und Gebrauchstauglichkeit des Gerätes unerheblich sind, oder durch Schäden aus chemischen und elektrochemischen Einwirkungen von Wasser, sowie allgemein aus anomalen Umweltbedingungen oder sachfremden Betriebsbedingungen oder wenn das Gerät sonst mit ungeeigneten Stoffen in Berührung gekommen ist. Ebenso kann keine Garantie übernommen werden, wenn die Mängel am Gerät auf Transportschäden, die nicht von uns zu vertreten sind, nicht fachgerechte Installation und Montage, Fehlgebrauch, eine nicht haushaltsübliche Nutzung, mangelnde Pflege oder Nichtbeachtung von Bedienungs- oder Montagehinweisen zurückzuführen sind.

Der Garantieanspruch erlischt, wenn Reparaturen oder Eingriffe von Personen vorgenommen werden, die hierzu von uns nicht ermächtigt sind, oder wenn unsere Geräte mit Ersatzteilen, Ergänzungs- oder Zubehörteilen versehen werden, die keine Originalteile sind und dadurch ein Defekt verursacht wird.

3. Die Garantieleistung erfolgt in der Weise, dass mangelhafte Teile nach unserer Wahl unentgeltlich instandgesetzt oder durch einwandfreie Teile ersetzt werden.

Geräte, die zumutbar (z.B. im PKW) transportiert werden können, und für die unter Bezugnahme auf diese Garantie eine Garantieleistung beansprucht wird, sind unserer nächstgelegenen Kundendienststelle oder unserem Vertragskundendienst zu übergeben oder zuzusenden. Instandsetzungen am Aufstellungsort können nur für stationär betriebene (feststehende) Geräte verlangt werden.

Es ist jeweils der Kaufbeleg mit Kauf- und/oder Lieferdatum vorzulegen. Ersetzte Teile gehen in unser Eigentum über.

4. Sofern die Nachbesserung von uns abgelehnt wird oder fehlschlägt, wird innerhalb der oben genannten Garantiezeit auf Wunsch des Endabnehmers kostenfrei gleichwertiger Ersatz geliefert.
5. Garantieleistungen bewirken weder eine Verlängerung der Garantiefrist, noch setzen sie eine neue Garantiefrist in Lauf. Die Garantiefrist für eingebaute Ersatzteile endet mit der Garantiefrist für das ganze Gerät.
6. Weitergehende oder andere Ansprüche, insbesondere solche auf Ersatz außerhalb des Gerätes entstandener Schäden sind - soweit eine Haftung nicht zwingend gesetzlich angeordnet ist - ausgeschlossen.

Diese Garantiebedingungen gelten für in Deutschland gekaufte Geräte. Werden Geräte ins Ausland verbracht, die die technischen Voraussetzungen (z.B. Spannung, Frequenz, Gasarten, etc.) für das entsprechende Land aufweisen und die für die jeweiligen Klima- und Umweltbedingungen geeignet sind, gelten diese Garantiebedingungen auch, soweit wir in dem entsprechenden Land ein Kundendienstnetz haben. Für im Ausland gekaufte Geräte gelten die von unserer jeweils zuständigen Landesvertretung herausgegebenen Garantiebedingungen. Diese können Sie über Ihren Fachhändler, bei dem Sie das Gerät gekauft haben, oder direkt bei unserer Landesvertretung anfordern.

Beachten Sie unser weiteres Kundendienst-Angebot:

Auch nach Ablauf der Garantie stehen Ihnen unser Werkskundendienst und unsere Servicepartner zur Verfügung.

Robert Bosch Hausgeräte GmbH
Carl-Wery-Str. 34 / 81739 München // Germany

Für Produktinformationen sowie Anwendungs- und Bedienungsfragen aus Deutschland:


Bosch-Infoteam

(Mo-Fr: 8.00-18.00 Uhr erreichbar)

Tel.: 0911 70 440 040 oder unter
bosch-infoteam@bshg.com





 Beratung und Reparaturauftrag bei Störungen

D 0911 70 440 040

A 0810 550 511

CH 0848 840 040

Die Kontaktdaten aller Länder finden Sie im beiliegenden Kundendienst-Verzeichnis.

Bosch Home Appliance Group

P.O. Box 83 01 01

D-81701 Munich

Germany

www.bosch-home.com



GA 8001 004 279 A

07/14

